

CLASSE 9.03 - SERVIZI PER L'IGIENE E LA PULIZIA

Categoria

- 9.03.01 — Servizi di igiene e di estetica della persona
- 9.03.02 — Lavanderie, stirerie, smacchiatricie, servizi affini e ausiliari
- 9.03.03 — Servizi di pulizia e disinfestazione locali, camini, vetrine e servizi similari
- 9.03.04 — Servizi di nettezza urbana
- 9.03.05 — Servizi funerari

CLASSE 9.04 - SERVIZI VARI

- 9.04.01 — Servizi di vigilanza
- 9.04.02 — Servizi di investigazione e sorveglianza
- 9.04.03 — Servizi presso famiglie e convivenze
- 9.04.04 — Servizi vari non altrove classificati (*chiromanzia, grafologia, radiestesie, case di tolleranza, ecc.*)

Ramo 10 - Pubblica Amministrazione e istituzioni sociali varie*(escluse le attività operative, comprese nei rami precedenti)*CLASSE 10.01 - AMMINISTRAZIONE GENERALE DELLO STATO *(esclusi i servizi per l'istruzione, per la previdenza, per l'assistenza e la sanità pubblica)*

SOTTOCLASSE 10.01. A — AMMINISTRAZIONE DIRETTA DELLO STATO

- 10.01.01 — Presidenza della Repubblica, Camera e Senato
- 10.01.02 — Presidenza del Consiglio dei Ministri e organi dipendenti; organi ausiliari dello Stato
- 10.01.03 — Amministrazioni per i servizi di tutela dello Stato e dell'ordinamento giuridico
- 10.01.04 — Amministrazioni per i servizi finanziari
- 10.01.05 — Amministrazioni per i servizi economici
- 10.01.06 — Amministrazioni per i servizi sociali

SOTTOCLASSE 10.01. B — SERVIZI PER LA GIUSTIZIA, PER LA DIFESA E DI POLIZIA

- 10.01.07 — Servizi per la giustizia
- 10.01.08 — Servizi per la difesa *(esclusi i relativi servizi per la giustizia e sanitari)*
- 10.01.09 — Servizi di polizia e di protezione

SOTTOCLASSE 10.01. C — AMMINISTRAZIONE INDIRETTA *(esclusi gli enti di previdenza e assistenza, di carattere politico e sindacale e gli enti pubblici con finalità letterarie, storiche, scientifiche e tecniche)*

- 10.01.10 — Amministrazioni regionali
- 10.01.11 — Amministrazioni provinciali
- 10.01.12 — Amministrazioni comunali
- 10.01.13 — Consorzi e servizi consorziali tra amministrazioni territoriali
- 10.01.14 — Enti pubblici con finalità economiche
- 10.01.15 — Enti e istituzioni speciali non contemplati nella precedente categoria

CLASSE 10.02 - SERVIZI PER L'ISTRUZIONE, LA PREVIDENZA E L'ASSISTENZA E LA SANITÀ PUBBLICA

SOTTOCLASSE 10.02. A — SERVIZI PER L'ISTRUZIONE

- 10.02.01 — Servizi statali per l'istruzione
- 10.02.02 — Servizi non statali per l'istruzione
- 10.02.03 — Enti, istituzioni e associazioni culturali, artistiche, storiche, letterarie, scientifiche, tecniche, ecc.

SOTTOCLASSE 10.02. B — SERVIZI PER LA PREVIDENZA E L'ASSISTENZA SOCIALE

- 10.02.04 — Enti di previdenza e assistenza sociale
- 10.02.05 — Enti di assistenza

SOTTOCLASSE 10.02. C — SERVIZI SANITARI

- 10.02.06 — Istituti ospedalieri e servizi sanitari pubblici *(compresi quelli degli enti territoriali e degli enti previdenziali e quelli militari)*
- 10.02.07 — Stabilimenti idroterapici e idrotermali
- 10.02.08 — Case di cura private
- 10.02.09 — Gabinetti di cura privati
- 10.02.10 — Servizi sanitari ausiliari
- 10.02.11 — Farmacie

CLASSE 10.03 - ISTITUZIONI ECCLESIASTICHE E RELIGIOSE

SOTTOCLASSE 10.03. A — ISTITUZIONI CATTOLICHE

Categoria

- 10.03.01 — Organizzazione ecclesiastica secolare
- 10.03.02 — Organizzazione ecclesiastica regolare
- 10.03.03 — Associazioni cattoliche a carattere laico (*escluse quelle con fini prevalentemente assistenziali*)

SOTTOCLASSE 10.03. B — ISTITUZIONI NON CATTOLICHE

- 10.03.04 — Organizzazioni per l'esercizio del culto
- 10.03.05 — Associazioni di culto non cattolico (*escluse quelle con fini prevalentemente assistenziali*)

CLASSE 10.04 - ENTI E ASSOCIAZIONI DI CARATTERE POLITICO, SINDACALE,
PROFESSIONALE E SIMILI

- 10.04.01 — Enti e associazioni di carattere politico
- 10.04.02 — Enti e associazioni di carattere sindacale
- 10.04.03 — Enti e associazioni per la tutela professionale
- 10.04.04 — Enti e associazioni varie

CLASSE 10.05 - ENTI, ISTITUZIONI E AMMINISTRAZIONI STATALI STRANIERE E
ORGANIZZAZIONI INTERNAZIONALI

- 10.05.01 — Rappresentanze diplomatiche e consolari estere
- 10.05.02 — Istituzioni e organizzazioni estere
- 10.05.03 — Organizzazioni internazionali

ATTIVITÀ CHE POSSONO ESSERE SVOLTE IN FORMA ARTIGIANALE (*)

CLASSE 3.01 - INDUSTRIE ALIMENTARI E AFFINI

- 3.01.02 — Mulini a bassa macinazione (s.l.)
- 3.01.03 — Forni per conto terzi (5-3)
- 3.01.04 — Laboratori di pasticceria per conto terzi (5-3)
- 3.01.05 — Fabbricazione di paste alimentari (3)
- 3.01.06 — Fabbricazione di cioccolato e caramelle (3)
- 3.01.08 — Laboratori per la produzione di carne insaccata (3)
- 3.01.09 — Lavorazione e conservazione di sarde ed alici (5-3)
- 3.01.11 — Torrefazione del caffè (5-3)
 - » — Dietetici per l'infanzia (5-3)
- 3.01.12 — Fabbricazione di burro e formaggi (3)
- 3.01.13 — Frantoi oleari per conto terzi (s.l.)
- 3.01.17 — Lavorazione di miele, cialdoni e coni (5-3)

CLASSE 3.03 - INDUSTRIE DELLE PELLI E DEL CUOIO

- 3.03.01 — Laboratori per la conciatura di pelli (*escluse quelle da pellicceria*) (5-3)
 - » — Laboratori per la tintura di pelli non da pellicceria (5-3)
- 3.03.02 — Laboratori per la tintura di pelli da pellicceria (5-3)
- 3.03.03 — Laboratori di pirografia, bulinatura, sbalzatura, doratura, lucidatura e stampa del cuoio e delle pelli (s.l.)
 - » — Laboratori per la fabbricazione di borse, portafogli, astucci e pelletterie in genere (5-3)
 - » — Laboratori da cinghiao (5-3)
 - » — Laboratori da valigiaio (5-3)
 - » — Laboratori da sellaio (s.l.)

CLASSE 3.04 - INDUSTRIE TESSILI

- 3.04.06 — Laboratori di tessitura a mano della seta (10-5)
- 3.04.07 — Laboratori di stampa a mano di stoffe di seta (10-5)
- 3.04.08 — Laboratori di produzione di filati di cotone (10-5)
- 3.04.09 — Laboratori di tessitura a mano del cotone (10-5)
- 3.04.10 — Laboratori di stampa a mano di stoffe di cotone (10-5)
- 3.04.15 — Laboratori di tessitura a mano della lana (10-5)
- 3.04.16 — Laboratori di filatura a mano (10-5)
 - » — Laboratori di tessitura meccanica (3)
 - » — Laboratori da battilana e cardatura della lana (5-3)
- 3.04.17 — Laboratori di stampa a mano di stoffe di lana (10-5)
- 3.04.19 — Tessitura della seta artificiale (10-5)
 - » — Lavorazione di tendaggi (10-5)
 - » — Fabbricazione di ciniglia (5-3)
- 3.04.20 — Tintoria di filati (10-5)
 - » — Preparazione e tintura di fibre tessili artificiali (10-5)
 - » — Incannaggio di filati (10-5)
 - » — Pitturazione su stoffe (10-5)
- 3.04.21 — Canapini (*pettinatura e filatura lino*) (3)
- 3.04.23 — Laboratori da cordaio (5-3)
- 3.04.25 — Laboratori di tessitura a mano di tappeti da terra (*esclusi quelli di cocco*) (10-5)
 - » — Arazzieri (s.l.)
- 3.04.26 — Laboratori di maglieria e di calzetteria (3)
- 3.04.27 — Fabbricazione di reti e affini (3)
- 3.04.29 — Laboratori di decorazioni stoffe e laboratori di ricamo e decorazioni di pianete, stole e altre guarnizioni di chiesa (10-5)
 - » — Laboratori da merlettaia, da ricamatrice a mano, da trinaia (10-5)
- 3.04.31 — Laboratori per la confezione di oggetti di crine, di piumini e di chincaglierie (3)
 - » — Laboratorio da plumaio e pennaio (5-3)
- 3.04.32 — Fabbricazione dischi di tela per pulitrici (3)
 - » — Fabbricazione di corde per industrie tessili (3)
 - » — Riparazione tendoni impermeabili per automobili (10-5)
 - » — Fabbricazione di ovatte (3)

(*) Il numero che precede ciascuna attività corrisponde a quello della categoria di attività economica nella quale è compresa l'attività stessa, mentre i numeri tra parentesi dopo ogni singola voce indicano il limite massimo dei dipendenti delle unità artigiane; per alcune voci tale limite è indicato con due numeri, di cui il primo indica il limite nel caso che le altre condizioni necessarie all'individuazione dell'unità artigiana siano favorevoli in misura molto spiccata, il secondo invece indica lo stesso limite nel caso che le predette condizioni siano solo in parte favorevoli. Talvolta in luogo dei numeri si trovano le sigle «s.l.» e «s.d.», le quali significano rispettivamente «senza limitazione di dipendenti» e «senza dipendenti» (Cfr. capitolo 11, punto 24).

CLASSE 3.05 - INDUSTRIE DEL VESTIARIO, ABBIGLIAMENTO, ARREDAMENTO
E AFFINI

- 3.05.01 — Laboratori da cappellaio per uomo di feltro e pelo (s.l.)
- » — Laboratori da berrettaio (5-3)
- 3.05.02 — Laboratori da cappellaio per uomo di paglia (s.l.)
- 3.05.03 — Laboratori di modisteria (s.l.)
- 3.05.04 — Sartorie da uomo e da donna, sartorie militari, sartorie ecclesiastiche (*su misura o commissione*) (s.l.)
- » — Sartorie teatrali (5-3)
- 3.05.05 — Laboratori da pellicciaio (*su misura*) (5-3)
- 3.05.06 — Camiceria da uomo (*esclusa lavorazione in serie*) e laboratori da cucitrice in bianco (s.l.)
- » — Laboratori da pieghettatrice (5-3)
- » — Laboratori da rimagliatrice e rammendatrice (s.l.)
- 3.05.07 — Fabbricazione di calzature per uomo, donna e bambini (5-3)
- » — Fabbricazione di tomaie in pelle (5-3)
- 3.05.08 — Laboratori da sandalaio e pantofolaio (5-3)
- » — Laboratori da calzolaio (*scarpe a mano su misura*) (s.l.)
- » — Laboratori da calzolaio (*non su misura*) (5)
- » — Laboratori da ciabattino (s.l.)
- 3.05.09 — Laboratori di riparazione di scarpe a macchina (5)
- 3.05.10 — Laboratori da guantaio in pelle (5-3)
- 3.05.11 — Fabbricazione di guanti in stoffa o in tessuto di maglia (5-3)
- » — Produzione di guantoni da lavoro (5-3)
- 3.05.12 — Laboratori di fiori artificiali (5)
- » — Laboratori per la confezione di paralumi (5)
- 3.05.13 — Laboratori da bottonaio e affini (5-3)
- 3.05.14 — Laboratori da bustaia (5-3)
- » — Laboratori da cravattaio (3)
- » — Laboratori da ombrellaio e bastonaio (5-3)
- » — Laboratori di modelli di carta per abiti (3)
- 3.05.15 — Fabbricazione di vele (3)
- » — Laboratori per la fabbricazione di bandiere per la Marina (3)
- » — Laboratori da tappezziere in stoffa e cuoio (5)
- » — Laboratori da materassaio, poltronaio e trapuntaio (s.l.)
- 3.05.16 — Fabbricazione trece e parrucche di capelli umani (3)
- » — Lavorazione piume e penne per guarnizioni (5-3)

CLASSE 3.06 - INDUSTRIE DEL LEGNO

- 3.06.01 — Laboratori per la segatura e squadratura del legname (5-3)
- 3.06.02 — Laboratori per la tranciatura di legni da ebanisteria (3)
- 3.06.03 — Laboratori da bigonciaio, mastellaio, tinaio, bottaio (3)
- 3.06.04 — Laboratori di carpenteria in legno (3)
- » — Laboratori di falegnameria, compresa la edile (*serramenta*) (5)
- » — Laboratori per l'applicazione di pavimenti di legno (s.l.)
- 3.06.05 — Laboratori di tornitura (s.l.)
- » — Laboratori per la fabbricazione di utensili (5)
- » — Laboratori per la fabbricazione a mano di forme su misura per scarpe (s.l.)
- » — Laboratori da zoccolaio (3)
- » — Laboratori di modellatura (s.l.)
- » — Fabbricazione di modelli di nave (3)
- » — Laboratori per la fabbricazione di manichini (s.l.)
- » — Laboratori per la fabbricazione di pipe di legno (5-3)
- » — Laboratori per la fabbricazione di oggetti sportivi in legno (*racchette, sci, slitte, ecc.*) (5-3)
- » — Laboratori per la fabbricazione di stecche da bigliardi e per la riparazione di bigliardi (5-3)
- » — Laboratori da frustaio (5-3)
- 3.06.06 — Laboratori di oggetti in rafia (s.l.)
- » — Laboratori per l'impagliatura di sedie (s.l.)
- » — Laboratori per l'impagliatura di fiaschi (s.l.)
- » — Laboratori per la fabbricazione di ceste e cestoni in castagno (s.l.)
- » — Laboratori da cestaio e da cestinaio (5)
- » — Laboratori da trecciaio (5)
- » — Laboratori da treggiaio (5)
- » — Laboratori da visciaio (3)
- » — Laboratori da stuolaio (3)
- » — Laboratori per la fabbricazione di oggetti vari in paglia, vimini e giunco (3)
- » — Laboratori da truciolaio (3)
- 3.06.07 — Laboratori per la fabbricazione di scope (3)
- 3.06.08 — Laboratori per la fabbricazione di oggetti di sughero (3)
- » — Laboratori da turacciaio (3)
- 3.06.09 — Laboratori per la fabbricazione di mobili comuni (5)
- » — Laboratori per la fabbricazione di attrezzi teatrali in legno (5)
- » — Laboratori di ebanisteria (5)
- » — Laboratori da stipettaio (s.l.)
- » — Laboratori per la fabbricazione di sedie (5)
- » — Laboratori di intaglio e di scultura (s.l.)
- » — Laboratori di intarsio (s.l.)

- 3.06.10 — Laboratori di laccatura (s.l.)
- » — Laboratori di lucidatura (s.l.)
- » — Laboratori di doratura (s.l.)
- » — Laboratori di corniciaio (s.l.)
- 3.06.11 — Laboratori da carradore (*esclusa la fabbricazione di carrozzeria*) (5)
- 3.06.12 — Cantieri per la costruzione di barche e consimili natanti (s.l.)
- » — Fabbricazione di remi (3)

CLASSE 3.07 - INDUSTRIE DELLA CARTA E DELLA CARTOTECNICA

- 3.07.01 — Lavorazione di cartapesta (*manichini*) (3)
- 3.07.02 — Laboratori per la fabbricazione di oggetti e modelli in carta e cartone (3)

CLASSE 3.08 - INDUSTRIE POLIGRAFICHE, EDITORIALI E AFFINI

- 3.08.01 — Tipografie (3)
- » — Laboratori di calcografia e rotocalcografia (3)
- » — Laboratori di litografia (10-5)
- » — Laboratori per la riproduzione di acque forti (s.l.)
- » — Laboratori per la riproduzione di xilografie (s.l.)
- 3.08.02 — Laboratori di rilegatura di libri (10-5)
- » — Laboratori di doratura di libri (s.l.)
- 3.08.03 — Edizione di testi scolastici stampati per conto terzi (3)
- » — Fabbricazione di maschere, tombole e figurine (s.l.)
- » — Edizione di cartoline per l'esercito e calendari (10-5)
- » — Edizioni musicali (3)
- » — Edizioni di immagini sacre (10-5)
- 3.08.04 — Copisterie (s.l.)
- » — Riproduzioni disegni vari ed incisioni (s.l.)
- » — Fotorigiproduzioni documenti (s.l.)
- » — Riproduzione disegni per tessitura (s.l.)

CLASSE 3.09 - INDUSTRIE FOTO-FONO-CINEMATOGRAFICHE

- 3.09.01 — Studi fotografici (*esclusi i laboratori con attrezzatura meccanica, macchine rotative per la stampa del fototipo*) (s.l.)
- » — Laboratori di ritocatura (s.l.)
- » — Laboratori di zincografia e fotoincisioni (5)
- » — Laboratori da fotoceramista (5)
- » — Fotoambulanti (s.l.)

CLASSE 3.10 - INDUSTRIE METALLURGICHE

- 3.10.01 — Officine per fabbricazione di catene in ferro fucinato a mano (5-3)
- » — Fabbricazione di tubi metallici per condutture elettriche (3)
- » — Produzione di elettrodi per saldatura elettrica ad arco (3)
- » — Officina per stampaggio di lamiera (5-3)
- » — Fabbricazione di profilati in ferro (3)
- » — Fonderie (3)
- » — Costruzione di assali e cerchioni per carri agricoli (5-3)
- 3.10.02 — Trafilatura della vergella (5-3)
- » — Lavorazione del filo di ferro (5-3)
- » — Tessitura di tele metalliche (5-3)
- » — Produzione di filo elicoidale in acciaio per taglio marmo e pietre (5-3)
- » — Fabbricazione di tubi a gomito per stufe (5-3)
- 3.10.03 — Trasformazione rottami di piombo in semilavorati (5-3)
- » — Fusione alluminio e sue leghe (3)
- » — Trafileria piombo (3)
- » — Lavorazione bronzo, ottone e rame (3)
- » — Fabbricazione di pallini da caccia (5-3)
- » — Fabbricazione di piombini per imballaggio (5-3)

CLASSE 3.11 - INDUSTRIE MECCANICHE

- 3.11.02 — Fonderie di oggetti d'arte (s.l.)
- » — Laboratori per la fabbricazione di campane (5)
- 3.11.03 — Costruzione e riparazione di motori marini (3)
- » — Laboratorio di minuterie meccaniche per micromotori (5-3)
- » — Costruzione di macchine motrici non elettriche (3)
- » — Fabbricazione di tamponi lubrificanti per ferrovie (3)
- » — Avvolgimenti motori (5-3)
- » — Fabbricazione di turbine idrauliche ed accessori (3)
- » — Fabbricazione di motori fuoribordo (3)

- 3.11.04 — Costruzione di trasmissioni per supporti (3)
- » — Costruzione di cuscinetti a sfere per mobili metallici (5-3)
- » — Costruzione di microingranaggi (5-3)
- » — Costruzione di dentature per ingranaggi (5-3)
- » — Sgrossatura di cuscinetti a sfere (s.l.)
- 3.11.05 — Costruzione di argani e verricelli (3)
- » — Costruzione e riparazione di montacarichi e mobili (5-3)
- » — Costruzione di attrezzi per garage (5-3)
- 3.11.06 — Costruzione di macchine per orefici (3)
- » — Costruzione di seghe, pialle, fresatrici (5-3)
- » — Costruzione di affilatrici per nastri (3)
- » — Lavorazione di seghe a nastro (5-3)
- » — Fabbricazione di macchine per vulcanizzare (3)
- » — Riparazione e costruzione di stampi (5-3)
- » — Costruzione di macchine per conceria (3)
- 3.11.08 — Fabbricazione di dischi per pulitrici (5-3)
- » — Incisione e stampi per materie plastiche (5-3)
- » — Fabbricazione di trafile (5-3)
- » — Produzione di utensileria grezza (5-3)
- » — Officine meccaniche di accessori di torni di precisione (5-3)
- » — Produzione di mandrini autocentranti (3)
- 3.11.09 — Riparazione e costruzione di macchine e attrezzi agricoli (5-3)
- 3.11.10 — Costruzione di macchine per la lavorazione del marmo (5-3)
- » — Costruzione di macchine intonacatrici (5-3)
- » — Produzione di divisionali per piastrelle (5-3)
- » — Costruzione di attrezzature per laterizi (5-3)
- 3.11.11 — Fabbricazione di pettini per tessitura (5-3)
- » — Produzione di accessori tessili (5-3)
- » — Costruzione di movimenti per mobiletti di macchine da cucire (5-3)
- » — Costruzione di macchine per lavorazione maglieria (5-3)
- 3.11.12 — Fusione e rifusione di rulli da stampa per sole tipografie (5-3)
- » — Costruzione e riparazione di macchine per cartotecnica e legatorie (5-3)
- » — Costruzione di macchine piegacartoni e tagliacampioni (3)
- 3.11.14 — Costruzione di macchine per molini e pastifici (3)
- » — Costruzione di forni da pane (3)
- » — Costruzione e riparazione di trafile per pastifici (5-3)
- » — Fabbricazione di macchine per caffè (3)
- » — Costruzione di apparecchi per l'industria chimica (3)
- » — Fabbricazione di stampi e macchine per la produzione di ostie (5-3)
- » — Costruzione di macchine enologiche (3)
- » — Fabbricazione di macchine per la lavorazione della carne (3)
- » — Fabbricazione di macchine affettatrici (3)
- 3.11.15 — Fabbricazione di rubinetti e valvole metalliche (5-3)
- » — Montaggio, installazione e riparazione di frigoriferi (5-3)
- » — Lavorazione minuteria per rubinetti di ottone (5-3)
- » — Costruzione di pompe centrifughe (3)
- » — Fabbricazione e riparazione di compressori d'aria (5-3)
- » — Fabbricazione di portagomme per aria compressa (5-3)
- » — Costruzione di pompe per pneumatici (3)
- » — Costruzione di valvoline per motori Diesel (5-3)
- » — Costruzione di evaporatori e condensatori (3)
- » — Fabbricazione di estintori d'incendio (3)
- » — Costruzione di pompe per solfato di rame (*agricoltura*) (5-3)
- » — Costruzione di spruzzatori per cera (5-3)
- 3.11.16 — Fabbricazione di serramenta in ferro (5-3)
- » — Costruzione di gabbioni metallici per difese fluviali (5-3)
- » — Lavorazione e montaggio di reti metalliche (5-3)
- » — Costruzione di ringhiere, cancelli, ecc. (5-3)
- » — Costruzione di serbatoi di pressione (3)
- » — Costruzione di lampadari e pezzi artistici in ferro battuto (5)
- 3.11.17 — Laboratori per la montatura di mobili in ferro (3)
- 3.11.18 — Costruzione e riparazione di forni per uso industriale (5-3)
- » — Costruzione di caldaie a carbone e gas per impianti termici (3)
- 3.11.19 — Montaggio e saldatura di tubi flessibili per docce e gruppi bagno (5-3)
- » — Montaggio e rifinitura di stufe a radiatore funzionanti a gas (5-3)
- » — Costruzione di cucine economiche (3)
- » — Costruzione di beccchi per fornelli a petrolio (5-3)
- » — Costruzione di ferri da stiro (5-3)
- » — Costruzione di scaldabagni (3)
- 3.11.20 — Fabbricazione di bobine, spinterogeni e raddrizzatori (5-3)
- » — Laboratori per la costruzione di portabolli luminosi per auto (5-3)
- » — Costruzione e ricarica di accumulatori (5-3)
- » — Costruzione e montatura di apparecchi elettrici (*termofori*) (5-3)
- » — Costruzione di elettroventilatori per organi (3)
- » — Fabbricazione e riparazione di macchine da caffè elettriche (5-3)
- » — Costruzione di apparecchi elettrodomestici (5-3)
- 3.11.21 — Laboratori per la montatura di apparecchi radio (5-3)
- » — Costruzione di apparecchi radioriceventi (5-3)
- 3.11.22 — Laboratori per la riparazione di accessori di autoveicoli e laboratori per la montatura e riparazione di cicli e motocicli (5-3)
- 3.11.23 — Laboratori per la riparazione di accessori di autoveicoli e laboratori per la montatura e riparazione di cicli e motocicli (5-3)

- 3.11.25 — Costruzione e riparazione di parti di carrozzeria per automobili (5-3)
 3.11.26 — Fabbricazione e riparazione di parti accessorie per auto e motocicli (5-3)
 3.11.27 — Costruzione di carriole in metallo per l'edilizia (5-3)
 » — Fabbricazione e riparazione di carri agricoli (5-3)
 3.11.28 — Riparazione di aeromobili (5-3)
 3.11.30 — Demolizione di navi (5-3)
 3.11.31 — Officine meccaniche di precisione (5-3)
 3.11.32 — Costruzione di movimenti di orologeria (5-3)
 » — Laboratori per la produzione di casse da orologi (5)
 3.11.33 — Laboratori per la fabbricazione di strumenti di precisione (3)
 » — Laboratori di ottica (3)
 3.11.34 — Laboratori per la fabbricazione di bilance, stadere, pesi e misure (5-3)
 3.11.35 — Costruzione di numeratori perforatori (5-3)
 » — Costruzione parti staccate di macchine per comporre (5-3)
 » — Confezione di rulli in gelatina (5-3)
 3.11.36 — Laboratori da ortopedico (5)
 3.11.37 — Laboratori da orefice, da nichelatore, da argentiere per l'incisione di metalli preziosi, da ghiglioscinatori, da gioielliere, da sbalzatore (5)
 » — Laboratori da filigranista (s.l.)
 » — Laboratori da battiloro (5)
 » — Laboratori di cesellatura (s.l.)
 » — Laboratori di bigiotteria (s.l.)
 » — Laboratori da incassatore (*incastonatore*) (5)
 » — Laboratori di smaltatura d'arte (5)
 » — Laboratori per la fabbricazione di targhe e timbri in metallo e di timbri in legno e gomma (3)
 3.11.38 — Laboratori per la fabbricazione di gabbie metalliche e articoli casalinghi in filo di ferro (3)
 3.11.39 — Produzione di pattumiere (5-3)
 » — Fabbricazione di scatolame ed armadi per raddrizzatori di corrente (5-3)
 » — Lavorazioni di stampaggio su lamiera e cartone (5-3),
 » — Fabbricazione di capsule per chiusura bottiglie, vasetti, ecc. (5-3)
 » — Fabbricazione di fustini in ferro (5-3)
 » — Fabbricazione di vasi in alluminio per cimitero (5-3)
 » — Fabbricazione e riparazione di botti di ferro (5-3)
 » — Costruzione di cappe da cucina (5-3)
 » — Torneria di lastre (5-3)
 3.11.40 — Fabbricazione di molle (5-3)
 3.11.41 — Produzione di bulloneria e viteria in genere (5-3)
 » — Produzione di chiodi forgiati a mano (5-3)
 3.11.42 — Fabbricazione di articoli casalinghi in alluminio (5-3)
 » — Calderaio in rame (5-3)
 » — Fabbricazione di porta catini in ferro (5-3)
 » — Fabbricazione di accessori casalinghi (*spugne in ferro*) (5-3)
 » — Fabbricazione di posateria (5-3)
 3.11.43 — Laboratori per la fabbricazione di strumenti chirurgici e scientifici (3)
 » — Laboratori da sciabolaio e damaschinatore (s.l.)
 » — Laboratori da coltellinaio (*escluse le lavorazioni in serie*) (3)
 » — Laboratori per la fabbricazione di arnesi agricoli (3)
 3.11.44 — Laboratori da armaiolo (s.l.)
 3.11.45 — Laboratori di sbalzatura di metalli comuni e laboratori da peltraio (s.l.)
 3.11.46 — Laboratori di argentatura, cromatura, laccatura, nichelatura, ecc. (s.l.)
 3.11.47 — Officine meccaniche di riparazioni di navi (5-3)
 » — Lavorazioni di pitturazione e picchettaggio navi (5-3)
 3.11.48 — Laboratorio da fabbro e da maniscalco, da chiodaio e magnano (*escluse le lavorazioni in serie*) e laboratori per la fabbricazione a mano di chiosi (s.l.)
 » — Laboratori di ferro battuto (s.l.)
 » — Laboratori da lattoniere (3)
 » — Laboratori da ramaio e calderaio (*lavorazioni a mano*) (s.l.)
 » — Laboratori da ottonaio (s.l.)
 » — Arrotini (s.l.)
 » — Laboratori da idraulico e fontaniere e da stagno e piombista (5)
 3.11.49 — Laboratori da elettrauto (5-3)
 » — Laboratori per la riparazione di accessori di autoveicoli e laboratori per la montatura e riparazione di cicli e motocicli (5-3)
 3.11.50 — Laboratori per la riparazione di accessori di autoveicoli e laboratori per la montatura e riparazione di cicli e motocicli (5-3)
 3.11.51 — Laboratori per la riparazione di macchine da scrivere (s.l.)
 » — Laboratori per la riparazione di orologi (s.l.)
 3.11.52 — Laboratori da aggiustatore e montatore meccanico (3)
 » — Laboratori per la saldatura autogena (s.l.)
 3.11.53 — Laboratori da montatore elettricista (5)
 3.11.54 — Laboratori da fumista (5)

CLASSE 3.12 - INDUSTRIE DELLA TRASFORMAZIONE DEI MINERALI NON METALLIFERI (*esclusi i derivati del petrolio e del carbone*)

- 3.12.01 — Fabbricazione di terra giallo-nera e bianco per stucco (3)
 » — Fabbricazione di biancosanto (3)
 » — Fabbricazione di calcite (3)

- 3.12.02 — Laboratori per la tornitura, la sgrossatura, la sbazzatura, la squadratura, la sagomatura e la lucidatura di pietre e marmi (3)
 » — Laboratori da scalpellino e da tagliapietre (3)
 » — Laboratori per la lavorazione delle pietre litografiche (3)
 3.12.03 — Laboratori per la tornitura, la sgrossatura, la sbazzatura, la squadratura, la sagomatura e la lucidatura di pietre e marmi (3)
 » — Laboratori da scalpellino e da tagliapietre (3)
 » — Laboratori da marmista, da lapidario e da ornatista in pietre e marmi (3)
 » — Laboratori di formatura di statue (s.l.)
 » — Laboratori da alabastraio (5)
 3.12.04 — Escavazione di calce (5-3)
 » — Cottura di calce (5)
 3.12.05 — Laboratori da mattonaio (3)
 3.12.06 — Laboratori di ceramiche, maioliche, terracotte e gres comuni (5-3)
 » — Laboratori da ceramista e per la lavorazione in genere del corallo, avorio, madreperla e tartaruga (5)
 » — Laboratori di ceramiche, maioliche, terracotte e gres artistici (s.l.)
 3.12.08 — Laboratori per la fabbricazione di articoli vari in cemento e pietra artificiale (3)
 » — Laboratori da figurinaio in gesso (5)
 » — Laboratori per la fabbricazione di gessi (5-3)
 3.12.09 — Laboratori di oggetti comuni di vetro (s.l.)
 » — Laboratori di oggetti artistici di vetro (s.l.)
 » — Laboratori da pastigliatore (s.l.)
 » — Laboratori per la smerigliatura e la molatura del vetro (5-3)
 » — Laboratori per la fabbricazione e la stagnatura di specchi (5-3)
 » — Laboratori per la piombatura del vetro (s.l.)
 » — Laboratori per la incisione e decorazione del vetro (s.l.)
 » — Laboratori di mosaico in vetro (s.l.)
 » — Laboratori per l'applicazione di vetri (s.l.)
 3.12.10 — Laboratori per l'incisione di pietre dure (5)
 » — Laboratori per il taglio delle pietre preziose (s.l.)
 » — Laboratori da ceramista e per la lavorazione in genere del corallo, avorio, madreperla e tartaruga (5)
 3.12.11 — Laboratori di composizione di mosaico in pietra (s.l.)

CLASSE 3.13 - INDUSTRIE CHIMICHE E AFFINI

- 3.13.01 — Lavorazione di terre coloranti (5-3)
 » — Ricerche chimiche su minerali (5-3)
 3.13.02 — Laboratori di pirotecnica (5)
 3.13.03 — Produzione di resina avvelenata per l'agricoltura (5-3)
 » — Produzione di concimi agricoli (5-3)
 » — Produzione di insetticidi (5-3)
 3.13.04 — Produzione di soda in cristalli, liscivia, saponina e varecchina (5-3)
 3.13.05 — Produzione di paste ed abrasivi per l'industria galvanica (5-3)
 » — Produzione di separatori per dentisti (*materia abrasiva*) (5-3)
 » — Produzione di elettrolitici al piombo per accumulatori (5-3)
 3.13.06 — Produzione di acido acetico e derivati (5-3)
 3.13.07 — Produzione di alcool etilico e denaturato (5-3)
 3.13.08 — Produzione di gas compressi (5-3)
 3.13.09 — Lavorazione di grassi animali per uso industriale (5-3)
 » — Produzione di margarina (5-3)
 3.13.10 — Laboratori per la fabbricazione di saponi e liscivia (5-3)
 » — Laboratori da candelaio e decoratore in cera (5-3)
 3.13.11 — Produzione di essenze agrumarie (5-3)
 » — Estrazione di essenza con alambicco (5-3)
 » — Produzione di citrato di calcio (5-3)
 3.13.12 — Lavorazione di feccia di vino (5-3)
 » — Produzione di tartari (*cremor di tartaro*) (5-3)
 3.13.13 — Produzione di olii farmaceutici (5-3)
 » — Produzione di anestetici dentali (5-3)
 » — Preparazioni di specialità medicinali (5-3)
 » — Produzione di mangimi medicati per veterinaria (5-3)
 3.13.14 — Produzione di tannini sintetici (*ausiliari concerie*) (5-3)
 » — Produzione di macerante da pancreas per concia pelli (5-3)
 » — Produzione di estratto di corteccia di pino per tinta e concia delle reti da pesca (5-3)
 3.13.15 — Fabbricazione di colori organici sintetici (5-3)
 » — Produzione di vernice per filatura (5-3)
 3.13.16 — Produzione di vernici per imbiancatura e pitture (5-3)
 » — Produzione di olii vegetali ossidati per fonderia (5-3)
 » — Produzione di colla (5-3)
 » — Fabbricazione di inchiostro, ceralacca e affini (5-3)
 » — Produzione di mastice per vetri (5-3)
 » — Produzione di lucidi per mobili (5-3)
 3.13.17 — Produzione di resine sintetiche (5-3)
 » — Fabbricazione di bachelite (5-3)
 » — Fabbricazione di polveri termoplastiche (5-3)
 » — Rigenerazione di cascami di resina metacrilica (5-3)
 3.13.19 — Produzione e confezione di prodotti chimici per fotografia (*materiale sensibile*) (5-3)

- 3.13.20 — Produzione di detergenti per saldature (5-3)
- » — Produzione di vischio (5-3)
- » — Produzione di cere per sci (5-3)
- 3.13.21 — Laboratori chimici analitici (5-3)
- 3.13.22 — Produzione di liquidi per freni idraulici ed ammortizzatori (5-3)
- 3.13.23 — Lavorazione di paraffina (5-3)
- 3.13.24 — Lavorazione di catrame e derivati (5-3)
- » — Produzione di olii agglomeranti per fonderia (5-3)
- » — Ricavo di carbone dai rifiuti della cenere e scorie (5-3)

CLASSE 3.14 - INDUSTRIE DELLA GOMMA ELASTICA

- 3.14.01 — Lavorazione di mastice per calzature (5-3)
- » — Taglio di scarti di gomma (5-3)
- » — Stampaggio di oggetti di gomma in genere (5-3)
- » — Fabbricazione di guarnizioni industriali per macchine (5-3)
- » — Confezione di copertoni impermeabili (5-3)
- » — Lavorazione di soles e tacchi di gomma (5-3)
- 3.14.02 — Laboratori di vulcanizzazione (5-3)

CLASSE 3.15 - INDUSTRIE MANIFATTURIERE VARIE

- 3.15.01 — Ricopertura di fili metallici (s.l.)
- » — Fabbricazione di conduttori elettrici isolati (5)
- » — Fabbricazione di guarnizioni industriali in fibre ed amianto (5)
- » — Isolamento di conduttori elettrici con resine sintetiche (5)
- 3.15.02 — Costruzione di cellule fotoelettriche (5)
- » — Laboratorio di minuteria per albero di Natale (5)
- » — Montaggio ed installazione di insegne luminose al neon (5)
- » — Produzione di lampade da tavolo (3)
- » — Fabbricazione di lampadine per citoscopia per uso chirurgico (5)
- » — Fabbricazione di scaldaletti (5)
- 3.15.03 — Laboratori di liuteria d'arte a plettro e a pizzico (s.l.)
- » — Laboratori per la fabbricazione di arpe (s.l.)
- » — Laboratori per la fabbricazione di strumenti a fiato di legno (s.l.)
- » — Laboratori per la fabbricazione di ottoni (3)
- » — Laboratori da organaio (s.l.)
- » — Laboratori per la fabbricazione di fisarmoniche (5)
- » — Laboratori per la fabbricazione di voci per fisarmoniche (5)
- » — Laboratori per la fabbricazione di corde armoniche (5)
- » — Laboratori da accordatore (5)
- 3.15.04 — Fabbricazione di segnaprezzi in celluloidi (5)
- » — Confezione di borse in finta pelle (5)
- » — Fabbricazione di foderine per selle di moto (5)
- » — Fabbricazione di impugnature per ombrelli, manici e pennelli da barba (5)
- » — Costruzione di vaschette in materia plastica per lavorazioni chimiche (5)
- » — Fabbricazione di vetro plastico per vetro orologi (5)
- » — Fabbricazione di pettini in materia plastica (5)
- 3.15.05 — Laboratori per la fabbricazione di bambole e fantocci in legno (5)
- » — Laboratori per la fabbricazione di giocattoli in legno (5)
- » — Laboratori per la fabbricazione di bambole e fantocci in panno e stoffa (5)
- » — Laboratori per la fabbricazione di giocattoli in panno e stoffa (5)
- » — Laboratori per la fabbricazione di bambole e fantocci in porcellana (5)
- » — Laboratori per la fabbricazione di giocattoli in terracotta (5)
- » — Laboratori per l'infilatura di perle (*conterie*) (s.l.)
- » — Laboratori per la fabbricazione di bambole e fantocci di gomma (5)
- » — Laboratori per la fabbricazione di giocattoli in gesso (5)
- » — Laboratori per la fabbricazione di giocattoli in celluloidi (5)
- » — Laboratori per la fabbricazione di giocattoli in metallo (5)
- » — Laboratori per la fabbricazione di giocattoli meccanici (5)
- » — Laboratori per la fabbricazione di figure e altri oggetti in cartapesta (5)
- » — Laboratori per la fabbricazione di maschere (5)
- » — Laboratori per la fabbricazione e riproduzione di pezzi anatomici (5)
- » — Laboratori per la riparazione di bambole e giocattoli (5)
- » — Laboratori da candelaio e decoratore in cera (5-3)
- » — Laboratori per la fabbricazione di busti e modelli di cera (5)
- » — Laboratori per l'imbalsamazione di animali (5-3)
- » — Laboratori per la riparazione di penne stilografiche (s.l.)
- » — Laboratori per la fabbricazione di pettini e spazzole (5-3)
- » — Laboratori per la fabbricazione di oggetti non di legno da fumatori (5-3)
- » — Laboratori per la fabbricazione di cartucce (5-3)

CLASSE 4.01 - INDUSTRIE DELLE COSTRUZIONI

- 4.01.02 — Piccoli appalti di lavori in terra ed opere stradali (s.d.)
- » — Escavazione di pozzi artesiani (s.d.)
- 4.01.04 — Mastri muratori (5-3)
- » — Laboratori da idraulico e fontaniere e da stagnino e piombista (5)

- 4.01.04 — Laboratori da imbianchino (s.l.)
- » — Laboratori da stuccatore (s.l.)
- » — Laboratori di decorazione edile e ornatista (s.l.)
- » — Laboratori da tappezziere in carta (s.l.)
- » — Laboratori da verniciatore (s.l.)
- » — Laboratori da pittore letterista (s.l.)
- » — Muratori, piccoli lavori di costruzione edilizia (s.d.)
- » — Riparazione di caseggiati (s.d.)

CLASSE 4.02 - INDUSTRIE DELL'INSTALLAZIONE DI IMPIANTI DA PARTE DI
AZIENDE SPECIALIZZATE, NON COSTRUTTRICI

- 4.02.01 — Installazione e riparazione di impianti per termosifone (s.d.)
- » — Installazioni di impianti idraulici (s.d.)
- » — Installazione di frigoriferi (s.d.)
- » — Costruzione di pozzi tubolari (s.d.)
- 4.02.02 — Installazione e riparazione di impianti elettrici (s.d.)
- 4.02.03 — Installazione e riparazione di impianti telefonici (s.d.)
- 4.02.04 — Manutenzione di ascensori (5-3)
- » — Riparazione e modifica di impianti per gas ed acqua (5-3)

CLASSE 6.01 - TRASPORTI

- 6.01.03 — Servizi per trasporto persone con autobus (s.d.)
- 6.01.04 — Scivovia per trasporto persone (s.d.)
- » — Servizio autolinee urbane (s.d.)
- 6.01.05 — Servizi da vetturino (*di piazza o di rimessa*) (s.d.)
- » — Servizi da autista di piazza (s.d.)
- » — Servizi da sidecarista (s.d.)
- 6.01.06 — Servizi da barrocciaio (s.d.)
- » — Servizi da mulattiere e asinaio (s.d.)
- » — Servizi da camionista (s.d.)
- 6.01.07 — Servizi da barcaiolo (s.d.)
- » — Servizi da motoscafista (s.d.)
- 6.01.08 — Servizi da barcaiolo (s.d.)
- » — Servizi da burchiellante (s.d.)
- » — Servizi da traghettatore (s.d.)
- » — Servizi da gondoliere (s.d.)
- » — Servizi da motoscafista (s.d.)
- 6.01.11 — Custodia di biciclette e motociclette (s.d.)
- » — Deposito di corriere senza mezzi di trasporto (s.d.)
- » — Custodia di animali e carri (*stallaggio*) (s.d.)
- » — Autorimesse (s.d.)
- 6.01.12 — Servizi di galleggianti portuali (s.d.)
- 6.01.14 — Impresa di carico e scarico di ghiaia e sabbia (s.d.)
- » — Lavori di carico e scarico e di facchinaggio in genere (s.d.)
- 6.01.17 — Servizi di noleggio d'auto (*autisti di rimessa*) (s.d.)

CLASSE 9.03 - SERVIZI PER L'IGIENE E LA PULIZIA

- 9.03.01 — Saloni da barbiere (s.l.)
- » — Servizi di parrucchiere per signora e parrucchieri teatrali (s.l.)
- » — Truccatori del cinema (s.l.)
- » — Istituti di bellezza (s.l.)
- » — Manicure e pedicure (s.l.)
- » — Laboratori da lavoranti in capelli (s.l.)
- 9.03.02 — Laboratori di tintoria e smacchiatura (3)
- » — Lavanderie e stirerie (s.l.)

TABELLA DI CONFRONTO DELLA CLASSIFICAZIONE DEFINITIVA DELLE ATTIVITÀ ECONOMICHE CON LE PRECEDENTI CLASSIFICAZIONI PROVVISORIE (*)

Classifica- zione definitiva	Classificazioni provvisorie		Classifica- zione definitiva	Classificazioni provvisorie		Classifica- zione definitiva	Classificazioni provvisorie		Classifica- zione definitiva	Classificazioni provvisorie	
	Edizione 1952	Edizione 1951		Edizione 1952	Edizione 1951		Edizione 1952	Edizione 1951		Edizione 1952	Edizione 1951

A - Secondo il numero di codificazione delle classi e sottoclassi di attività economica

2.01.00	2.01.00	6	3.06.00	3.06.00	12	3.11.10	3.11.10	16 L	7.01.01	7.01.01	27 A
2.02.00	2.02.00	7	3.06.01	3.06.01	12 A	3.12.00	3.12.00	17	7.01.02	7.01.02	27 B
2.02.01	2.02.01	7 A	3.06.02	3.06.02	12 B	3.13.00	3.13.00	18	7.01.03	7.01.03	27 C
2.02.02	2.02.02	7 B	3.06.03	3.06.03	12 C	3.13.01	3.13.01	18 A	7.02.00	7.02.00	28
2.02.03	2.02.03	7 C	3.07.00	3.07.00	13	3.13.02	3.13.02	18 B	7.02.01	7.02.01	28 A
3.01.00	3.01.00	8	3.08.00	3.08.00	14	3.13.03	3.13.03	18 C	7.02.02	7.02.02	28 B
3.01.01	3.01.01	8 A	3.09.00	3.09.00	20	3.14.00	3.14.00	19	7.02.03	7.02.03	28 C
3.01.02	3.01.02	8 B	3.10.00	3.10.00	15	3.15.00	3.15.00	20	7.02.04	7.02.04	28 D
3.02.00	3.02.00	8 C	3.11.00	3.11.00	16	4.01.00	4.01.00	21	7.02.05	7.02.05	28 E
3.03.00	3.03.00	9	3.11.01	3.11.01	16 A	4.02.00	4.02.00	22	7.03.00	7.03.00	29
3.04.00	3.04.00	10	3.11.02	3.11.02	16 B	5.01.00	5.01.00	23	7.04.00	7.04.00	30
3.04.01	3.04.01	10 A	3.11.03	3.11.03	16 C	5.02.00	5.02.00	24	8.01.00	8.01.00	31
3.04.02	3.04.02	10 B	3.11.04	3.11.04	16 D	6.01.00	6.01.00	25	8.02.00	8.02.00	32
3.04.03	3.04.03	10 C	3.11.05	3.11.05	16 E	6.01.01	6.01.01	25 A	8.03.00	8.03.00	33
3.04.04	3.04.04	10 D	3.11.06	3.11.06	16 F	6.01.02	6.01.02	25 B	9.02.00	9.02.00	39
3.04.05	3.04.05	10 E	3.11.07	3.11.07	16 G	6.01.03	6.01.03	25 C	9.03.00	9.03.00	41
3.04.06	3.04.06	10 F	3.11.08	3.11.08	16 H	6.02.00	6.02.00	26	10.02.03	0.06.00	36
3.05.00	3.05.00	11	3.11.09	3.11.09	16 I	7.01.00	7.01.00	27			

B - Secondo il numero di codificazione delle categorie di attività economica

2.01.01	2.01.01	24	3.01.08	3.01.07	40	3.03.03	3.03.03	59	3.04.20	3.04.20	79
2.01.02	2.01.02	25	3.01.09	3.01.08	41	3.04.01	3.04.01	60	3.04.21	3.04.21	80
2.01.03	2.01.03	25 bis	3.01.10	3.01.09	42	3.04.02	3.04.02	61	3.04.22	3.04.22	81
2.02.01	2.02.01	26	3.01.11	3.01.10	43	3.04.03	3.04.03	62	3.04.23	3.04.23	82
2.02.02	2.02.02	27	3.01.12	3.01.11	44	3.04.04	3.04.04	63	3.04.24	3.04.24	83
2.02.03	2.02.09	27 bis	3.01.13	3.01.12	45	3.04.05	3.04.05	64	3.04.25	3.04.25	84
2.02.04	2.02.03	28	3.01.14	3.01.13	46	3.04.06	3.04.06	65	3.04.26	3.04.26	85
2.02.05	2.02.04	29	3.01.15	3.01.14	47	3.04.07	3.04.07	66	3.04.27	3.04.27	86
2.02.06	2.02.05	30	3.01.16	3.01.15	48	3.04.08	3.04.08	67	3.04.28	3.04.28	87
2.02.07	2.02.06	31	3.01.17	3.01.16	49	3.04.09	3.04.09	68	3.04.29	3.04.29	88
2.02.08	2.02.07	32	3.01.18	3.01.17	50	3.04.10	3.04.10	69	3.04.30	3.04.30	89
2.02.09	2.02.08	33	3.01.19	3.01.18	51	3.04.11	3.04.11	70	3.04.31	3.04.31	90
2.02.10	2.02.10	33 bis	3.01.20	3.01.19	52	3.04.12	3.04.12	71	3.04.32	3.04.32	91
3.01.01	3.01.01	34	3.01.21	3.01.20	53	3.04.13	3.04.13	72	3.04.33	3.04.33	92
3.01.02	3.01.02	35	3.01.22	3.01.21	54	3.04.14	3.04.14	73	3.05.01	3.05.01	93
3.01.03	3.01.03	36	3.01.23	3.01.22	55	3.04.15	3.04.15	74	3.05.02	3.05.02	94
3.01.04	3.01.23	36 bis	3.02.01	3.02.01	56	3.04.16	3.04.16	75	3.05.03	3.05.03	95
3.01.05	3.01.04	37	3.02.02	3.02.02	56 bis	3.04.17	3.04.17	76	3.05.04	3.05.04	96
3.01.06	3.01.05	38	3.03.01	3.03.01	58	3.04.18	3.04.18	77	3.05.05	3.05.05	97
3.01.07	3.01.06	39	3.03.02	3.03.02	57	3.04.19	3.04.19	78	3.05.06	3.05.06	98

(*) Il confronto è limitato alle sole attività rilevate con il censimento. Per l'esatta interpretazione dei numeri di codificazione cfr. capitolo 11, punto 35.

segue Tabella di confronto della classificazione definitiva delle attività economiche con le precedenti classificazioni provvisorie (*)

Classifica- zione definitiva	Classificazioni provvisorie		Classifica- zione definitiva	Classificazioni provvisorie		Classifica- zione definitiva	Classificazioni provvisorie		Classifica- zione definitiva	Classificazioni provvisorie	
	Edizione 1952	Edizione 1951		Edizione 1952	Edizione 1951		Edizione 1952	Edizione 1951		Edizione 1952	Edizione 1951

segue B - Secondo il numero di codificazione delle categorie di attività economica

3.05.07	3.05.07	99	3.11.08	3.11.08	136	3.11.49	3.11.49	177	3.13.25	3.13.25	217
3.05.08	3.05.08	100	3.11.09	3.11.09	137	3.11.50	3.11.50	178	3.13.26	3.13.26	218
3.05.09	3.05.09	101	3.11.10	3.11.10	138	3.11.51	3.11.51	179	3.13.27	3.13.27	219
3.05.10	3.05.10	102	3.11.11	3.11.11	139	3.11.52	3.11.52	180	3.14.01	3.14.01	220
3.05.11	3.05.11	103	3.11.12	3.11.12	140	3.11.53	3.11.53	181	3.14.02	3.14.02	221
3.05.12	3.05.12	104	3.11.13	3.11.13	141	3.11.54	3.11.54	182	3.15.01	3.15.01	222
3.05.13	3.05.13	105	3.11.14	3.11.14	142	3.12.01	3.12.01	183	3.15.02	3.15.02	223
3.05.14	3.05.14	106	3.11.15	3.11.15	143	3.12.02	3.12.02	184	3.15.03	3.15.03	224
3.05.15	3.05.15	107	3.11.16	3.11.16	144	3.12.03	3.12.03	185	3.15.04	3.15.04	225
3.05.16	3.05.16	107 bis	3.11.17	3.11.17	145	3.12.04	3.12.04	186	3.15.05	3.15.05	226
3.06.01	3.06.01	108	3.11.18	3.11.18	146	3.12.05	3.12.05	187	4.01.01	4.01.01	227
3.06.02	3.06.02	109	3.11.19	3.11.19	147	3.12.06	3.12.06	188	4.01.02	4.01.02	228
3.06.03	3.06.03	110	3.11.20	3.11.20	148	3.12.07	3.12.07	189	4.01.03	4.01.03	229
3.06.04	3.06.04	111	3.11.21	3.11.21	149	3.12.08	3.12.08	190	4.01.04	4.01.04	227 bis
3.06.05	3.06.05	112	3.11.22	3.11.22	150	3.12.09	3.12.09	191	4.02.01	4.02.01	230
3.06.06	3.06.06	113	3.11.23	3.11.23	151	3.12.10	3.12.10	192	4.02.02	4.02.02	231
3.06.07	3.06.07	114	3.11.24	3.11.24	152	3.12.11	3.12.11	193	4.02.03	4.02.03	232
3.06.08	3.06.08	115	3.11.25	3.11.25	153	3.13.01	3.13.01	194	4.02.04	4.02.04	233
3.06.09	3.06.09	116	3.11.26	3.11.26	154	3.13.02	3.13.02	195	5.01.01	5.01.01	234
3.06.10	3.06.10	117	3.11.27	3.11.27	155	3.13.03	3.13.03	196	5.01.02	5.01.02	235
3.06.11	3.06.11	118	3.11.28	3.11.28	156	3.13.04	3.13.04	197	5.01.03	5.01.03	236
3.06.12	3.06.12	119	3.11.29	3.11.29	157	3.13.05	3.13.05	198	5.02.01	5.02.01	237
3.07.01	3.07.01	120	3.11.30	3.11.30	158	3.13.06	3.13.06	199	6.01.01	6.01.01	238
3.07.02	3.07.02	121	3.11.31	3.11.31	159	3.13.07	3.13.07	200	6.01.02	6.01.02	239
3.08.01	3.08.01	122	3.11.32	3.11.32	160	3.13.08	3.13.08	201	6.01.03	6.01.03	240
3.08.02	3.08.02	124	3.11.33	3.11.33	161	3.13.09	3.13.09	202	6.01.04	6.01.04	241
3.08.03	3.08.03	125	3.11.34	3.11.34	162	3.13.10	3.13.10	203	6.01.05	6.01.05	242
3.08.04	3.08.04	125 bis	3.11.35	3.11.35	163	3.13.11	3.13.11	204	6.01.06	6.01.06	243
3.09.01	3.09.01	123	3.11.36	3.11.36	164	3.13.12	3.13.12	205	6.01.07	6.01.07	244
3.09.02	3.09.02	226 A	3.11.37	3.11.37	165	3.13.13	3.13.13	206	6.01.08	6.01.08	245
3.09.03	3.09.03	226 B	3.11.38	3.11.38	166	3.13.14	3.13.14	207	6.01.09	6.01.09	246
3.10.01	3.10.01	126	3.11.39	3.11.39	167	3.13.15	3.13.15	208	6.01.10	6.01.10	247
3.10.02	3.10.02	127	3.11.40	3.11.40	168	3.13.16	3.13.16	209	6.01.11	6.01.11	248
3.10.03	3.10.03	128	3.11.41	3.11.41	169	3.13.17	3.13.17	210	6.01.12	6.01.12	249
3.11.01	3.11.01	129	3.11.42	3.11.42	170	3.13.18	3.13.18	211	6.01.13	6.01.13	250
3.11.02	3.11.02	130	3.11.43	3.11.43	171	3.13.19	3.13.19	212	6.01.14	6.01.14	251
3.11.03	3.11.03	131	3.11.44	3.11.44	172	3.13.20	3.13.20	213	6.01.15	6.01.15	252
3.11.04	3.11.04	132	3.11.45	3.11.45	173	3.13.21	3.13.21	213 bis	6.01.16	6.01.16	253
3.11.05	3.11.05	133	3.11.46	3.11.46	174	3.13.22	3.13.22	214	6.01.17	6.01.17	254
3.11.06	3.11.06	134	3.11.47	3.11.47	175	3.13.23	3.13.23	215	6.02.01	6.02.01	255
3.11.07	3.11.07	135	3.11.48	3.11.48	176	3.13.24	3.13.24	216	6.02.02	6.02.02	256

(*) Cfr. la corrispondente nota alla pagina precedente.

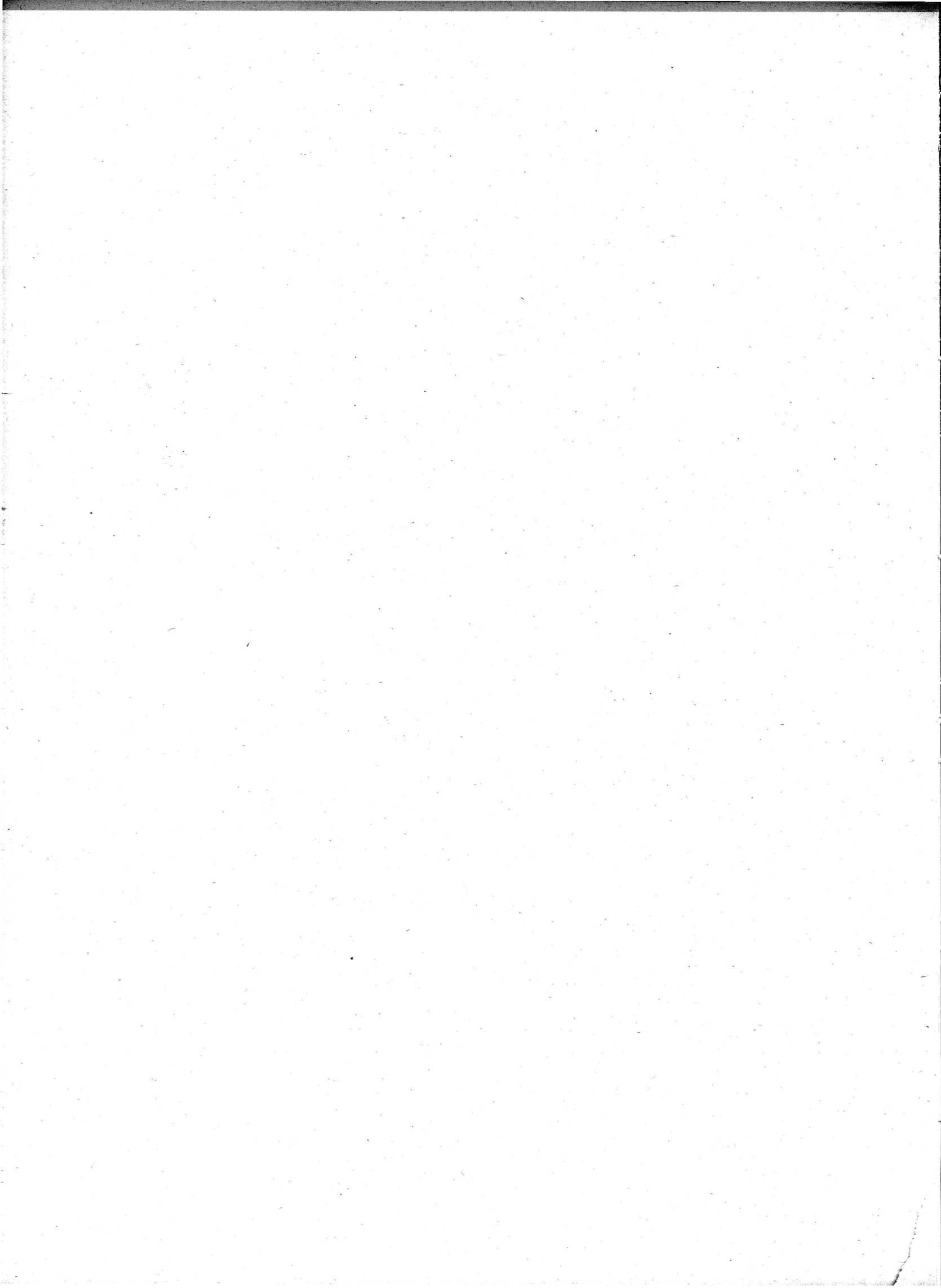
segue Tabella di confronto della classificazione definitiva delle attività economiche con le precedenti classificazioni provvisorie (*)

Classifica- zione definitiva	Classificazioni provvisorie		Classifica- zione definitiva	Classificazioni provvisorie		Classifica- zione definitiva	Classificazioni provvisorie		Classifica- zione definitiva	Classificazioni provvisorie	
	Edizione 1952	Edizione 1951		Edizione 1952	Edizione 1951		Edizione 1952	Edizione 1951		Edizione 1952	Edizione 1951

segue B - Secondo il numero di codificazione delle categorie di attività economica

6.02.03	6.02.03	257	7.01.41	7.01.37	293	7.02.29	7.02.29	328 bis	7.03.02	7.03.02	364
7.01.01	7.01.01	258	7.01.42	7.01.38	294	7.02.30	7.02.27	329	7.03.03	7.03.03	364 bis
7.01.02	7.01.02	258 bis	7.01.43	7.01.39	295	7.02.31	7.02.28	330	7.03.04	7.03.04	365
7.01.03	7.01.03	260	7.01.44	7.01.53	295 bis	7.02.32	7.02.31	333	7.03.05	7.03.05	366
7.01.04	7.01.04	259	7.01.45	7.01.40	296	7.02.33	7.02.32	334	7.03.06	7.03.06	367
7.01.05	7.01.05	261	7.01.46	7.01.41	297	7.02.34	7.02.33	335	7.03.07	7.03.07	367 ter
7.01.06	7.01.06	262	7.01.47	7.01.54	297 bis	7.02.35	7.02.34	336	7.04.01	7.04.01	368
7.01.07	7.01.07	263	7.01.48	7.01.42	298	7.02.36	7.02.35	337	7.04.02	7.04.02	368 bis
7.01.08	7.01.08	264	7.01.49	7.01.43	299	7.02.37	7.02.36	338	7.04.03	7.04.03	370
7.01.09	7.01.48	264 bis	7.01.50	7.01.44	300	7.02.38	7.02.37	339	7.04.04	7.04.04	371
7.01.10	7.01.09	265	7.01.51	7.01.45	301	7.02.39	7.02.38	340	7.04.05	7.04.05	371 bis
7.01.11	7.01.10	266	7.01.52	7.01.46	302	7.02.40	7.02.39	341	7.04.06	7.04.06	372
7.01.12	7.01.11	267	7.01.53	7.01.47	302 bis	7.02.41	7.02.40	342	7.04.07	7.04.07	373
7.01.13	7.01.12	268	7.02.01	7.02.01	304	7.02.42	7.02.41	343	7.04.08	7.04.08	374
7.01.14	7.01.13	269	7.02.02	7.02.02	303	7.02.43	7.02.42	344	7.04.09	7.04.09	374 bis
7.01.15	7.01.14	270	7.02.03	7.02.03	306	7.02.44	7.02.66	344 bis	7.04.10	7.04.10	375
7.01.16	7.01.15	271	7.02.04	7.02.04	305	7.02.45	7.02.43	345	7.04.11	7.04.11	376
7.01.17	7.01.16	272	7.02.05	7.02.05	307	7.02.46	7.02.44	346	7.04.12	7.04.12	377
7.01.18	7.01.17	273	7.02.06	7.02.06	308	7.02.47	7.02.67	346 bis	7.04.13	7.04.13	378
7.01.19	7.01.49	274 bis	7.02.07	7.02.07	309	7.02.48	7.02.68	346 ter	7.04.14	7.04.14	373 bis
7.01.20	7.01.18	274	7.02.08	7.02.08	310	7.02.49	7.02.45	347	7.04.15	7.04.15	378 bis
7.01.21	7.01.19	275	7.02.09	7.02.64	310 bis	7.02.50	7.02.46	348	8.01.01	8.01.01	379
7.01.22	7.01.20	276	7.02.10	7.02.65	310 ter	7.02.51	7.02.47	349	8.01.02	8.01.02	380
7.01.23	7.01.21	277	7.02.11	7.02.09	311	7.02.52	7.02.48	350	8.01.03	8.01.03	382
7.01.24	7.01.22	278	7.02.12	7.02.10	312	7.02.53	7.02.49	351	8.01.04	8.01.04	379 bis
7.01.25	7.01.23	279	7.02.13	7.02.11	313	7.02.54	7.02.50	352	8.01.05	8.01.05	384
7.01.26	7.01.24	280	7.02.14	7.02.12	314	7.02.55	7.02.51	353	8.02.01	8.02.01	383
7.01.27	7.01.50	280 bis	7.02.15	7.02.13	315	7.02.56	7.02.52	354	8.02.02	8.02.02	387
7.01.28	7.01.51	280 ter	7.02.16	7.02.14	316	7.02.57	7.02.53	355	8.03.01	8.03.01	381
7.01.29	7.01.25	281	7.02.17	7.02.15	317	7.02.58	7.02.69	355 bis	8.03.02	8.03.02	386 bis
7.01.30	7.01.26	282	7.02.18	7.02.16	318	7.02.59	7.02.54	356	8.03.03	8.03.03	386
7.01.31	7.01.27	283	7.02.19	7.02.17	319	7.02.60	7.02.55	357	8.03.04	8.03.04	388
7.01.32	7.01.28	284	7.02.20	7.02.18	320	7.02.61	7.02.56	358	9.02.01	9.02.01	416
7.01.33	7.01.29	285	7.02.21	7.02.19	321	7.02.62	7.02.57	359	9.03.01	9.03.01	423
7.01.34	7.01.52	285 bis	7.02.22	7.02.20	322	7.02.63	7.02.58	360	9.03.02	9.03.02	424
7.01.35	7.01.30	286	7.02.23	7.02.21	323	7.02.64	7.02.59	360 bis	9.03.03	9.03.03	425
7.01.36	7.01.31	287	7.02.24	7.02.22	324	7.02.65	7.02.60	360 ter	9.03.04	9.03.04	427
7.01.37	7.01.32	288	7.02.25	7.02.23	325	7.02.66	7.02.61	361	9.03.05	9.03.05	426
7.01.38	7.01.34	290	7.02.26	7.02.24	326	7.02.67	7.02.62	362	10.02.07	0.06.06	402
7.01.39	7.01.35	291	7.02.27	7.02.25	327	7.02.68	7.02.63	363	10.02.11	0.06.04	404
7.01.40	7.01.36	292	7.02.28	7.02.26	328	7.03.01	7.03.01	367 bis			

(*) Cfr. la corrispondente nota alla prima pagina della tabella.

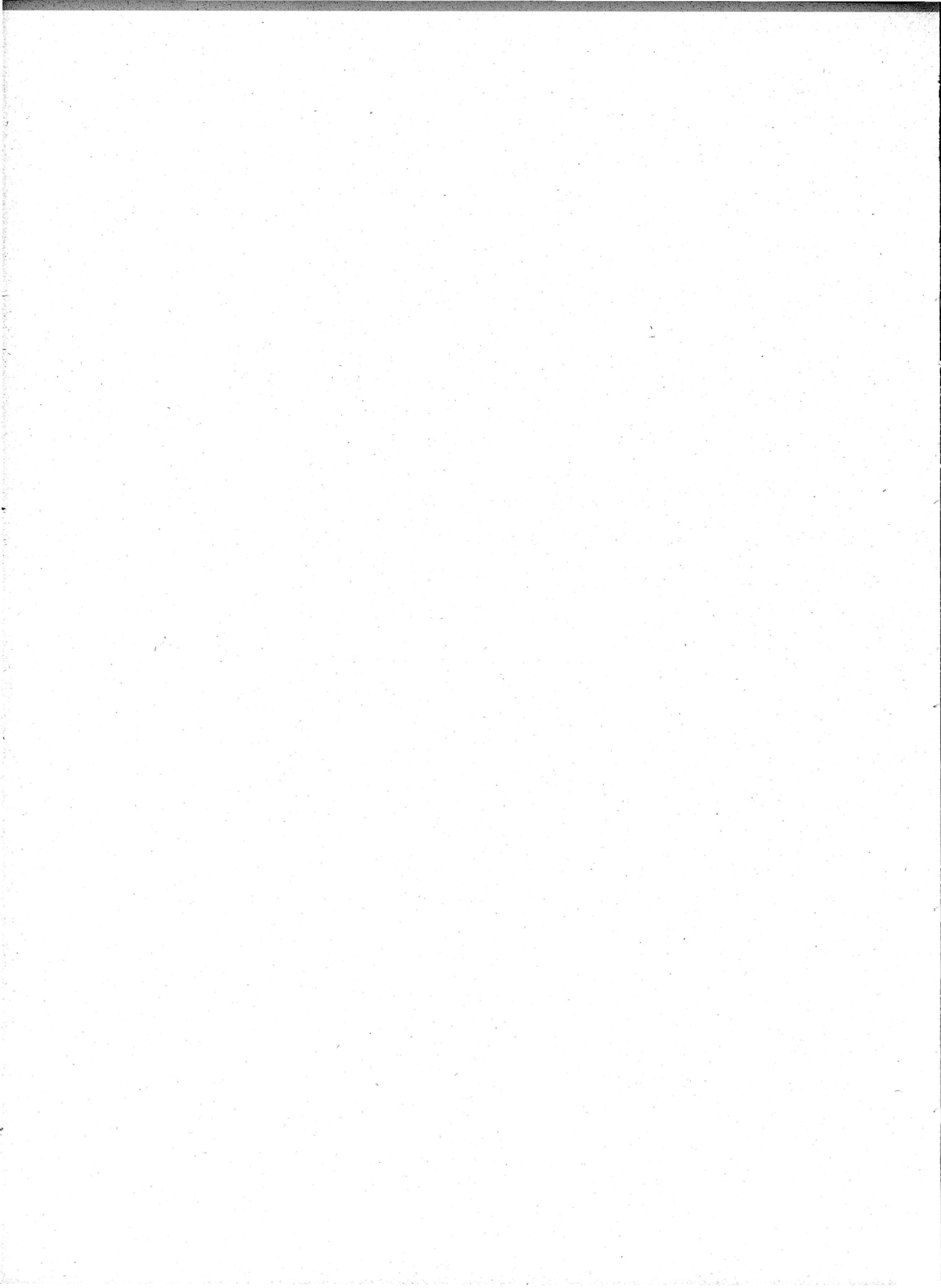


ALLEGATO 5

PIANI DI LAVORO RELATIVI ALLO SPOGLIO
MECCANOGRAFICO

A — Piano di perforazione

B — Piano di selezione-tabulazione



PIANO DI PERFORAZIONE

(Sistema RR a 90 col.)

NOTIZIE COMUNI PER LE PRIME 9 SCHEDE
(NUMERI FISSI)

- Col. 1 - *Codice operativo di macchina*
- Col. 2 - Per la prima scheda : 1 = *Ditta*
Per le altre schede : 2 = *Unità locale*
- Col. 3 — 7 - *Attività economica* : (V. classif. attività econ. ISTAT - 1953)
- Col. 3 : *ramo*
- Col. 4, 5 : *classe*
- Col. 6, 7 : *sottoclasse*
- Col. 8, 9 - *Provincia* : In ordine geografico di regione :
- | | |
|------------------------------|-----|
| Alessandria | 01 |
| Asti | 02 |
| | . . |
| Sassari | 91 |
| Trieste (Terr. di) | 92 |
- Col. 10 - Per le schede 1 e 2 : *Capoluogo o altro comune* :
- | | |
|------------------------|---|
| Capoluogo | 1 |
| Altro comune | 3 |
- Per le altre schede : *Unità artigiana o non artigiana* :
- | | |
|-------------------------|---|
| Artigiana | 1 |
| Non artigiana | 3 |
- Col. 11 — 13 - *Comune* : (numero d'ordine del Comune secondo l'ordinamento alfabetico nell'ambito della Provincia).
- Col. 14 — 18 - *Numero d'ordine del questionario* (nell'ambito della categoria di attività economica).

NOTIZIE VARIABILI PER LE SCHEDE

SCHEDA N. 1 (Ditte)

- Col. 19 - *Forma giuridica della Ditta* :
- | | |
|---|---|
| Ditta individuale | 1 |
| Società per azioni | 2 |
| Società cooperativa | 3 |
| Società in accomandita | 4 |
| Società in nome collettivo | 5 |
| Società a responsabilità limitata | 6 |
| Altri tipi di società | 7 |
| Enti statali, di diritto pubblico | 8 |
| Altri enti | 9 |
- Col. 20 - *Diffusione della Ditta* :
- | | |
|--------------------------------------|---|
| Comunale | 1 |
| Provinciale | 2 |
| Regionale | 3 |
| Interregionale o nazionale | 4 |
- Col. 21 — 23 - *Unità locali della Ditta* (numero)
- Col. 24 — 28 - *Addetti dell'intera Ditta* (numero)
- Col. 29 — 33 - *Addetti nelle unità locali della stessa provincia* (numero)

- Col. 56 — 58 - *Unità locali amministrative* (1)
- Col. 59 — 63 - *Addetti unità locali amministrative* (numero)
- Col. 64 — 66 - *Unità locali operative in complesso* (numero)
- Col. 67 — 71 - *Addetti unità locali operative in complesso* (numero)
- Col. 72 — 74 - *Unità locali operative riflettenti altro ramo o classe* (numero)
- Col. 75 — 79 - *Addetti unità locali operative riflettenti altro ramo o classe* (numero)
- Col. 80 - *Ditta artigiana o non artigiana* :
- | | |
|-------------------------|---|
| artigiana | 1 |
| non artigiana | 3 |

Notizie multiperforate sulla scheda

- Col. 81 - *Classe di addetti* :
- | | |
|----------------------------|---|
| fino a 2 addetti | 1 |
| da 3 a 5 addetti | 2 |
| » 6 » 10 » | 3 |
| » 11 » 50 » | 4 |
| » 51 » 100 » | 5 |
| » 101 » 500 » | 6 |
| » 501 » 1000 » | 7 |
| oltre 1000 » | 8 |
- Col. 82 - *Classe di unità locali* :
- | | |
|----------------------------------|---|
| con 1 unità locale | 1 |
| » 2 » locali | 2 |
| » 3 » » | 3 |
| » 4 » » | 4 |
| » 5 » » | 5 |
| da 6 a 10 unità locali | 6 |
| » 11 » 15 » » | 7 |
| » 16 » 20 » » | 8 |
| oltre 20 unità locali | 9 |

SCHEDA N. 2 (Unità locali)

- Col. 19 - *Attività dell'unità locale* :
- Unità locale attiva solo nell'anno 1950 :
- | | |
|---|---|
| a) con personale operaio alla sez. D del Mod. CIC-2 | 1 |
| b) senza personale operaio | 2 |
| Unità inattiva nel 1950 | 3 |
- Col. 20 - *Forma giuridica* (V. scheda n. 1 - col. 19)
- Col. 21 - *Tipo dell'unità locale* :
- | | |
|--------------------------|---|
| amministrativa | 1 |
| operativa | 3 |
- Col. 22 - *Unità locale di ditta artigiana o meno* :
- | | |
|--|---|
| appartenente a ditta artigiana | 1 |
| non appartenente a ditta artigiana | 3 |

(1) Compresa la sede centrale, se distaccata.

Col. 23 — 27 - *Addetti all'unità locale in complesso* (numero)

Col. 28 — 32 - *Addetti operai dell'unità locale* (numero)

Col. 33 - *Forza motrice* :

con forza motrice 1
senza forza motrice 3

Col. 34, 35; 36 — 40 - *Motori primari* : numero e potenza complessiva (HP)

Col. 56, 57; 58 — 62 - *Motori primari destinati ad azionare generatori* : numero e potenza complessiva (HP)

Col. 63, 64; 65 — 69 - *Motori elettrici* : numero e potenza (kW)

Col. 70 — 74 - *Potenza installata in esercizio* (HP)

Col. 75 — 79 - *Potenza installata complessiva* (HP)

Col. 80 - *Unità locali artigiane con dipendenti o meno* :

con dipendenti 1
senza dipendenti 3

Col. 81, 82 - *Padroni e coadiuvanti nelle unità loc. art.* (numero)

Col. 83, 84 - *Apprendisti nelle unità loc. art.* (numero)

Col. 85, 86 - *Dipendenti nelle unità locali artigiane* (numero)

Notizie multiperforate sulla scheda

Col. 89 - *Classe di addetti* :

da 1 a 2 addetti 1
» 3 » 5 » 2
» 6 » 10 » 3
» 11 » 50 » 4
» 51 » 100 » 5
» 101 » 500 » 6
» 501 » 1000 » 7
oltre 1000 » 8

Col. 90 - *Classe di potenza installata* :

fino a 5 HP 1
da oltre 5 a 10 HP 2
» » 10 » 50 » 3
» » 50 » 100 » 4
» » 100 » 500 » 5
» » 500 » 1000 » 6
oltre 1000 » 7

SCHEDA N. 3 (Motori e potenza)

Col. 19, 20; 21 — 24 - *Alternatori in riserva* : numero e potenza (kVA)

Col. 25, 26; 27 — 30 - *Generatori di corrente continua in riserva* : numero e potenza (kW)

Col. 31 - *Specie del primo motore indicato sul questionario* :

motori idraulici 0
motori primari a vapore a combustibile solido 1
» » » » » liquido 2
» » » » » gassoso 3
» » » combustione interna a olio pesante 4
» » » » » benzina 5
» » » » » altri 6
» » altri 7
generatori di energia elettrica - alternatori 8
» » » » - a corrente continua 9

Col. 32, 33 - *Numero dei motori della prima specie*, indicata sul questionario.

Col. 34 — 37 - *Potenza in HP della prima specie di motore*, indicata sul questionario.

Col. 38; 39, 40; 41 — 44 - *Specie, numero e potenza per il secondo motore* del questionario.

Da col. 46 a col. 87 - *Specie, numero e potenza per il terzo, quarto motore, etc.* del questionario.

SCHEDA N. 4 (Motori elettrici e potenza)

Col. 19, 20; 21 — 24 - *Motori primari in riserva* : numero e potenza in HP.

Col. 25, 26; 27 — 30 - *Motori elettrici in riserva* : numero e potenza in kW

Col. 31 - *Classe di potenza del primo motore elettrico indicato sul questionario* :

fino a 1 kW 1
da oltre 1 a 5 kW 2
» » 5 » 10 » 3
da oltre 10 » 30 » 4
» » 30 » 50 » 5
» » 50 » 100 » 6
» » 100 kW 7

Col. 32 — 34 - *Numero dei motori elettrici per la prima classe* indicata sul questionario

Col. 35 — 38 - *Potenza dei motori elettrici per la prima classe* indicata sul questionario

Col. 39; 40 — 42; 46 — 49 - *Classe, numero e potenza del secondo motore elettrico* indicato sul questionario

Da col. 50 a col. 89 - *Classe, numero e potenza per gli altri motori elettrici eventualmente indicati.*

SCHEDA N. 5 e 6 (Addetti : maschi e femmine - solo maschi)

Col. 19 — 22; 23 — 26 - *Numero di addetti* (con età inferiore a 18 anni e da 18 a meno di 20 anni)

Col. 27, 28 - *Numero d'ordine della categoria riferentesi al primo gruppo di addetti indicato sul questionario* :

Imprenditori, titolari, gerenti 01
Familiari coadiuvanti 02
Dirigenti 03
Impiegati prima categoria 04
Impiegati seconda categoria 05
Impiegati di altre categorie 06
Categorie speciali 07
Operai specializzati 08
Operai qualificati 09
Operai comuni e manovali specializzati 10
Manovali comuni 11
Apprendisti 12
Altro personale (vigilanza, custodia, ecc.) 13
Cooperatori, partecipanti e simili 14

Col. 29 — 32 - *Numero degli addetti della categoria riferentesi al primo gruppo indicato sul questionario*

Col. 33, 34; 35 — 38 - *Categoria e numero di addetti per il secondo gruppo di addetti indicato sul questionario*

Da col. 39 a 44 e da col. 46 a 87 - *Idem per il terzo, quarto, etc. gruppo di addetti indicato sul questionario.*

SCHEDA N. 7 (Spesa per il personale)

Categorie speciali di personale, operai, etc. :

Col. 19 — 26: salari e stipendi; col. 27 — 31: altre erogazioni; col. 32 ÷ 36: contributi a carico del personale; col. 37 — 41: ritenute erariali; col. 46 — 50: contributi per la Previdenza Sociale; col. 51 — 55: altri contributi.

Dirigenti e impiegati :

Col. 56 — 63; 64 — 68; 69 — 73; 74 — 78; 79 — 83; 84 — 88: analoghe voci.

SCHEDA N. 8 (Forza operaia mensile)

Col. 19 — 23: *Personale operaio in forza nel mese di gennaio 1950*

Col. 24 — 28; 29 — 33; 34 — 38; 39 — 43; 56 — 60; 61 — 65; 66 — 70; 71 — 75; 76 — 80; 81 — 85; 86 — 90:

Personale operaio in forza negli altri mesi dell'anno 1950.

SCHEDA N. 9 (Ore di lavoro)

Col. 19 — 23; *Ore di lavoro nel mese di gennaio 1950*

Col. 24 — 28; 29 — 33; 34 — 38; 39 — 43; 56 — 60; 61 — 65; 66 — 70; 71 — 75; 76 — 80; 81 — 85; 86 — 90

Ore di lavoro negli altri mesi dell'anno 1950.

Nota alla scheda N. 3 - Qualora esistessero più di otto specie di motori su uno stesso questionario, si dovrà usare una seconda scheda che dovrà avere un 9 alla col. 90.

Nota alle schede NN. 5 e 6 - Nell'eventualità che il numero degli addetti superi il numero di 9999, non si perforerà la relativa zona della scheda; su tale zona l'operatore scriverà chiaramente a matita il numero degli addetti. Delle schede recanti l'indicazione a matita il Capo dell'Ufficio perforazione farà un elenco che dovrà essere trasmesso al Capo dell'Ufficio verifica. L'elenco porterà per ogni scheda l'indicazione del ramo, classe, sottoclasse e categoria di attività economica, provincia e numero d'ordine del questionario, nonché il numero convenzionale della posizione nella professione e il numero degli addetti riportato sulla scheda.

Se l'unità locale comprende più di nove categorie, i dati delle categorie oltre la nona saranno perforati su una nuova cartolina che recherà sempre la perforazione 9 alla colonna 90.

Nota alla scheda N. 7 - Quando la cifra da perforare supera la capienza consentita dalla zona rispettiva, si perforerà una nuova scheda per la sola cifra riguardante l'eccedenza.

Nota alla scheda N. 9 - Perforare uno zero alla colonna delle unità se la notizia è nulla ed è seguita da altre notizie diverse da zero. Mandar via la scheda dopo l'ultima notizia positiva perforata.

SCHEDA PER IL COMMERCIO AMBULANTE

Col. 1 - *Codice operativo di macchina.*

Col. 2 — 6 - *Ramo, classe e categoria di attività economica :*

Vendita ambulante di generi alimentari . . . = 7.02.66

Vendita amb. di articoli di abbigliamento e simili = 7.02.67

Vendita amb. di articoli vari (non compresi nei prec.) = 7.02.68

Col. 7, 8 - *Provincia (in ordine geografico di regione) :*

Alessandria 01

Asti 02

.

Trieste 92

Col. 9 — 11 - *Comune (in ordine alfabetico nell'ambito della provincia).*

Col. 12 — 16 - *Numero d'ordine del questionario (nell'ambito della provincia in ciascuna categoria).*

Col. 17 - *Tipo del posteggio :*

fisso 1

mobile 3

Col. 18 - *Diffusione dell'esercizio :*

comunale 1

intercomunale 3

Col. 19 — 26 - *Personale addetto all'esercizio :*

col. 19, 20 . . . addetti MF

col. 21, 22 . . . addetti M

col. 23, 24 . . . titolare e familiari coadiuvanti MF

col. 25, 26 . . . titolare e familiari coadiuvanti M

Col. 27 - *Mezzi meccanici in dotazione all'esercizio :*

con mezzi meccanici 1

senza mezzi meccanici 3

Col. 28, 29; 30 — 32 - *Motoveicoli : Numero e potenza complessiva in HP.*

Col. 33, 34; 35 — 37 - *Autovetture : Numero e potenza complessiva in HP.*

Col. 38, 39; 40 — 42 - *Autocarri : Numero e potenza complessiva in HP.*

Col. 44, 45 - *Zona riservata alla multiperforazione delle regioni :*

Piemonte 00	Marche 10
Valle d'Aosta 01	Lazio 20
Lombardia 02	Abruzzi 30
Trentino-Alto Adige . . . 03	Campania 40
Veneto 04	Puglie 50
Friuli-Venezia Giulia . . 05	Basilicata 60
Liguria 06	Calabria 70
Emilia 07	Sicilia 80
Toscana 08	Sardegna 90
Umbria 09	Trieste 99

Nota. Se la parte riguardante i mezzi meccanici in dotazione all'esercizio è in bianco, la perforazione termina alla col. 27 altrimenti la perforazione avrà termine alla colonna corrispondente all'ultima cifra dell'ultimo mezzo rappresentato.

Per le notizie riguardanti i mezzi meccanici, perforare uno zero alla colonna 32 o alla colonna 37 qualora manchi una delle due prime notizie e la terza sia positiva.

In sede di classifica, alla col. 1 verrà perforato un foro 3 allo scopo di distinguere le schede del commercio ambulante da quelle del commercio al minuto.

FAC-SIMILE DEI DIECI TIPI DI SCHEDA USATI PER IL TERZO CENSIMENTO INDUSTRIALE E COMMERCIALE

1 - • DITTE •

Table 1: DITTE. A grid of 100 numbered cells (1-100) with headers for 'ISTITUTO CENTRALE DI STATISTICA' and various categories like 'ATTIVITÀ ECONOMICA', 'ESERCITATA', 'UN. LOC. AMMINISTRATIVE', 'UNITÀ LOCALI OPERATIVE', and 'III° CENS. GEN. IND. E COMMERCIO 1951'.

2 - • UNITÀ LOCALI •

Table 2: UNITÀ LOCALI. A grid of 100 numbered cells (1-100) with headers for 'ISTITUTO CENTRALE DI STATISTICA' and categories like 'ATTIVITÀ ECONOMICA', 'ESERCITATA', 'MOT. PR. DEST. AZION. GEN.', 'MOTORI ELETTRICI', 'POTENZA', 'MOTORI PRIMARI', and 'III° CENS. GEN. IND. E COMMERCIO 1951'.

3 - • MOTORI E POTENZA •

Table 3: MOTORI E POTENZA. A grid of 100 numbered cells (1-100) with headers for 'ISTITUTO CENTRALE DI STATISTICA' and categories like 'ATTIVITÀ ECONOMICA', 'ESERCITATA', 'ALTERN. RISERVA', 'GEN. CORR. CONT.', '1° MOTORE', '2° MOTORE', '3° MOTORE', '4° MOTORE', '5° MOTORE', '6° MOTORE', '7° MOTORE', '8° MOTORE', and 'III° CENS. GEN. IND. E COMM. 1951'.

4 - MOTORI ELETTRICI E POTENZA

Table with 12 columns and 12 rows. Headers include CO. UN., ATTIVITÀ, PRO. UN., CO. N° D'ORDINE, MOT. PRIM. RISERVA, MOT. ELETTR. RISERVA, and 1° MOTORE ELETTR. Rows contain data for economic activity, motor specifications, and power ratings.

Table with 12 columns and 12 rows. Headers include 2° MOT. ELETTR., 3° MOTORE ELETTR., 4° MOTORE ELETTR., 5° MOTORE ELETTR., 6° MOTORE ELETTR., and 7° MOTORE ELETTR. Rows contain data for additional motor specifications and power ratings.

5 - ADDETTI M+F.

Table with 12 columns and 12 rows. Headers include CO. UN., ATTIVITÀ, PRO. UN., CO. N° D'ORDINE, ADDETTI «M+F» IN ETÀ, 1ª CIFR. ADD. «M+F», 2ª CIFR. ADD. «M+F», and 3ª CIFR. ADD. «M+F». Rows contain data for workforce statistics and age distribution.

Table with 12 columns and 12 rows. Headers include 4ª CIFR. ADD. «M+F», 5ª CIFR. ADD. «M+F», 6ª CIFR. ADD. «M+F», 7ª CIFR. ADD. «M+F», 8ª CIFR. ADD. «M+F», 9ª CIFR. ADD. «M+F», 10ª CIFR. ADD. «M+F», and III° CENS. Rows contain data for workforce statistics and census information.

6 - ADDETTI M.

Table with 12 columns and 12 rows. Headers include CO. UN., ATTIVITÀ, PRO. UN., CO. N° D'ORDINE, ADDETTI «M» IN ETÀ, 1ª CIFR. ADD. «M», 2ª CIFR. ADD. «M», and 3ª CIFR. ADD. «M». Rows contain data for male workforce statistics and age distribution.

Table with 12 columns and 12 rows. Headers include 4ª CIFR. ADD. «M», 5ª CIFR. ADD. «M», 6ª CIFR. ADD. «M», 7ª CIFR. ADD. «M», 8ª CIFR. ADD. «M», 9ª CIFR. ADD. «M», 10ª CIFR. ADD. «M», and III° CENS. Rows contain data for male workforce statistics and census information.

7 - SPESA PER IL PERSONALE.

ISTITUTO CENTRALE DI STATISTICA	ATTIVITA ECONOMICA												PRO-UN. CO-NO D'ORDINE												CATEGORIE SPECIALI, OPERAI, ECC.												III° CENS. GEN. IND E COMM. 1951		
	ECONOMICA				VIN-ART. MU-DEL				CO-NO D'ORDINE				SPECIALI				OPERAI, ECC.																						
	12	12	12	12	12	12	12	12	12	12	12	12	12	12	12	12	12	12	12	12	12	12	12	12	12	12	12												
34	34	34	34	34	34	34	34	34	34	34	34	34	34	34	34	34	34	34	34	34	34	34	34	34	34	34	34	34	34										
56	56	56	56	56	56	56	56	56	56	56	56	56	56	56	56	56	56	56	56	56	56	56	56	56	56	56	56	56	56										
78	78	78	78	78	78	78	78	78	78	78	78	78	78	78	78	78	78	78	78	78	78	78	78	78	78	78	78	78	78										
9+	9+	9+	9+	9+	9+	9+	9+	9+	9+	9+	9+	9+	9+	9+	9+	9+	9+	9+	9+	9+	9+	9+	9+	9+	9+	9+	9+	9+	9+										
46	47	48	49	50	51	52	53	54	55	56	57	58	59	60	61	62	63	64	65	66	67	68	69	70	71	72	73	74	75										

8 - FORZA OPERAIA MENSILE.

ISTITUTO CENTRALE DI STATISTICA	ATTIVITA ECONOMICA												PRO-UN. CO-NO D'ORDINE												PERSONALE OPERAIO IN FORZA IN											
	ECONOMICA				VIN-ART. MU-DEL				CO-NO D'ORDINE				PERSONALE OPERAIO				IN FORZA IN																			
	12	12	12	12	12	12	12	12	12	12	12	12	12	12	12	12	12	12	12	12	12	12	12	12												
34	34	34	34	34	34	34	34	34	34	34	34	34	34	34	34	34	34	34	34	34	34	34	34													
56	56	56	56	56	56	56	56	56	56	56	56	56	56	56	56	56	56	56	56	56	56	56	56													
78	78	78	78	78	78	78	78	78	78	78	78	78	78	78	78	78	78	78	78	78	78	78	78													
9+	9+	9+	9+	9+	9+	9+	9+	9+	9+	9+	9+	9+	9+	9+	9+	9+	9+	9+	9+	9+	9+	9+	9+													
46	47	48	49	50	51	52	53	54	55	56	57	58	59	60	61	62	63	64	65	66	67	68	69													

PIANO DI SELEZIONE - TABULAZIONE

AVVERTENZA GENERALE

Il seguente piano di selezione-tabulazione espone il complesso delle operazioni da effettuare sulle schede meccanografiche per ottenere le tavole di spoglio elementari del III Censimento industriale e commerciale, ossia la tavola dei dati generali per Comune del Vol. I e le tavole dei dati per Provincia relative agli altri volumi. Si intende che i dati ottenuti verranno riepilogati per avere i dati relativi ad unità territoriali di ordine superiore, cioè alle regioni e allo Stato.

Così si allega al presente piano di selezione-tabulazione l'elenco completo di tutti i modelli di spoglio usati, compresi quelli di riepilogo, mentre si riportano le testate delle sole tavole elementari citate in questo piano di lavorazione.

VOL. I - RISULTATI GENERALI PER COMUNE

La tavola elementare di ogni singolo comune, contenente i risultati generali (vedi tavola gen. Vol. I - Mod. C5) verrà ottenuta mediante la lavorazione delle schede N. 1 (Ditte) e N. 2 (Unità locali-dati generali). Le schede dei due tipi verranno alla sala classifica, distinte per provincia e già disposte per rami, classi, sottoclassi e categorie di attività economica. Con passaggio alle 3 colonne (11 - 13) del Comune, le schede del tipo 1 saranno ulteriormente ordinate e contate per Comune in ordine alfabetico nell'ambito della provincia. I risultati verranno riportati sulla colonna «Ditte» della tavola in corrispondenza delle singole classi.

Le schede del tipo 2, ordinate ugualmente per Comune, verranno tabulate collegando la posizione 1 della colonna 1 (comando macchina) a un contatore per il conteggio delle schede e la posizione 1 della colonna 33 (Unità locali con forza motrice) ad un altro contaschede. A contatori di campi sommanti si collegheranno le colonne delle zone 23 - 27 (addetti) e 75 - 79 (forza motrice in HP). Si avrà così un tabulato che darà per ogni categoria di attività economica e per ogni singolo comune il numero complessivo delle unità locali, il numero complessivo degli addetti, il numero delle unità locali con forza motrice ed il numero complessivo degli HP di forza motrice. I complessi degli addetti e degli HP si otterranno in due campi sommanti sul tabulato.

VOL. II - DITTE

Prima di procedere alla compilazione delle tavole di questo volume per le quali verranno utilizzate le sole schede del tipo 1 (Ditte), occorrerà effettuare sulle schede la multiperforazione per distinguere le ditte secondo le classi di addetti e le classi di unità locali. A questo scopo, sempre mantenendo le schede distinte per provincia, ramo, classe e sottoclasse, si procederà, per ogni sottoclasse, all'ordinamento delle schede sulla zona delle colonne 24 - 28 (N. degli addetti). Si procederà quindi alla formazione delle classi stabilite, perforando sulla colonna 81 delle schede i seguenti codici:

Table with 2 columns: Range of addetti (e.g., fino a 2 addetti, da 3 a 5 addetti) and corresponding code (1, 2, 3, 4, 5, 6, 7, 8).

Successivamente, ordinate le schede sulla zona delle colonne 21 - 23 (unità locali della ditta), si procederà alla multiperforazione dei seguenti codici alla colonna 82, dopo la formazione delle classi stabilite:

Table with 2 columns: Ditta aventi (e.g., Ditte aventi 1 unità locale, Ditte aventi 2 unità locali) and corresponding code (1, 2, 3, 4, 5, 6).

Effettuate le due multiperforazioni, si procederà all'ordinamento delle schede per la compilazione delle seguenti tavole.

Tav. 17/B - Ditte secondo la forma giuridica (per ramo e classe di attività economica).

Le schede del tipo 1, mantenute distinte per classi di attività economica, ordinate alla col. 19 (forma giuridica della ditta) verranno tabulate con caduta di controllo sulle col. 8 e 9 (provincia).

Per ogni forma giuridica si otterrà su campi sommanti il numero delle ditte (contaschede) e il complesso degli addetti dell'intera ditta. I dati ottenuti per singoli tipi di forma giuridica verranno riportati sulla tavola, in cui i complessi delle ultime due colonne (totali ditte e addetti) verranno ottenuti per totalizzazione lineare.

Le tavole delle singole classi, riepilogate, daranno per provincia i totali per singoli rami; infine il riepilogo dei rami darà il totale dei rami di attività economica per le singole provincie.

Tav. 18/B - 22/B - Ditte secondo il numero di addetti (per ramo e classe di attività economica).

Le schede sempre distinte per sottoclasse di attività economica verranno ordinate per classe di addetti (col. 81), per provincia (col. 9 e 8) e per forma giuridica (col. 19) e tabulate con caduta di controllo minore alle colonne 8 e 9 e alla col. 81 e caduta di controllo maggiore alla col. 19 (forma giuridica della ditta).

Ai campi sommanti verranno collegati il contaschede della col. 1 e le colonne 24 - 28 (numero addetti della ditta).

Tav. 23/B - 27/B - Ditte secondo il numero di unità locali (per ramo e classe di attività economica).

Le schede sempre distinte per sottoclassi di attività economica verranno ordinate per classe di unità locali (col. 82), per provincia (col. 9 e 8) e per forma giuridica (col. 19) e tabulate con caduta di controllo minore alle col. 8 e 9 e caduta di controllo maggiore alla col. 19.

Nei campi sommanti si collegheranno il contaschede della col. 1, il numero degli addetti dell'intera ditta (zona 24 - 28); per le unità locali amministrative le col. 56 - 58 (numero unità locali amministrative) e 59 - 63 (numero addetti u. l. amministrative); per le u. l. operative le col. 64 - 66 (numero unità locali operative) e le colonne 67 - 71 (numero addetti u. l. operative); per le unità operative riflettenti altra classe, le colonne 72 - 74 (numero u. l. op. esercitanti attività economica diversa da quella della ditta) e le colonne 75 - 79 (numero dei relativi addetti).

Tav. 28/B - 32/B - Ditte secondo la diffusione territoriale (per ramo e classe di attività economica).

Le schede sempre ordinate per sottoclasse di attività economica verranno ordinate per diffusione della ditta (col. 20), per provincia (col. 9 e 8) e per forma giuridica (col. 19) e tabulate con controllo minore alla colonna 20 e alle colonne 8 e 9 controllo maggiore sulla colonna 19; nei campi sommanti si invierà il contaschede e il numero degli addetti dell'intera ditta (col. 24 - 28).

VOL. VIII - INDUSTRIE METALLURGICHE E MECCANICHE

Prima di procedere alla compilazione delle tavole di questo volume, che sarà effettuata mediante la classifica di schede riepilogative ottenute dalle schede elementari, occorrerà compiere le seguenti operazioni preliminari sulle schede elementari stesse:

A) MULTIPERFORAZIONE DELLE SCHEDE DELLE UNITÀ LOCALI (scheda N. 2) PER CLASSI DI ADDETTI.

Le schede per ciascuna categoria di attività economica verranno ordinate per le colonne 27-26-25-24-23 (numero addetti). Si eseguirà la multiperforazione sulle schede stesse, delle seguenti classi di addetti, alla col. 89:

Table with 4 columns: Range of addetti (e.g., classe 1 da 1 a 2 addetti, » 2 » 3 » 5 ») and corresponding code (1, 2, 3, 4).

classe	5	da	51	a	100	addetti
»	6	»	101	»	500	»
»	7	»	501	»	1000	»
»	8	oltre	1000			»

B) MULTIPERFORAZIONE DELLE SCHEDE DELLE UNITÀ LOCALI PER CLASSI DI POTENZA.

Le schede per ciascuna categoria di attività economica verranno ordinate per le colonne 79-78-77-76-75 (potenza installata complessiva in HP). Si eseguirà la multiperforazione, sulle schede stesse, alla col. 90 delle seguenti classi di potenza installata:

classe	1	fino a	5	HP
»	2	da oltre	5	a 10 HP
»	3	»	10	» 50 »
»	4	»	50	» 100 »
»	5	»	100	» 500 »
»	6	»	500	» 1000 »
»	7	oltre	1000	HP

C) ORDINAMENTO DELLE SCHEDE PER LA TABULAZIONE DI RIEPILOGO.

Le schede delle unità locali (scheda N. 2) dovranno essere ordinate nell'ambito di ciascuna categoria per:

- Provincia
- Forma giuridica
- Unità amministrativa o operativa
- Artigianato (ditta artigiana o non artigiana)
- Forza motrice (con forza motrice o senza forza motrice)
- Classi di addetti
- Classi di potenza installata

ordinando pertanto le schede stesse alla col. 90 (classi di potenza installata); alla colonna 89 (classi di addetti); alla colonna 20 (forma giuridica); alla colonna 33 (forza motrice); alla colonna 22 (artigianato); alla colonna 21 (unità amministrative e operative); ed alle colonne 9 e 8 (provincia).

Con l'ordine di cui sopra le schede verranno tabulate.

Si avrà cura di inserire il controllo su ciascuna colonna oggetto del selezionamento, in modo di avere una scheda riepilogativa ogni volta che cambia una qualunque delle sette notizie sopraelencate.

Oltre alle notizie di carattere indicativo e precisamente: il ramo, la classe o sottoclasse, la categoria di attività economica; la provincia; se l'unità locale è amministrativa o operativa; se l'unità locale è artigiana; la forza motrice; la forma giuridica; la classe di addetti e la classe di potenza installata, si dovranno ottenere dai contatori della tabulatrice:

- il numero delle unità locali (contaschede colonna 1);
- il numero degli addetti della unità locale (col. 23 — 27);
- il numero degli addetti operai della unità locale (col. 28 — 32);
- la potenza installata complessiva in HP (col. 75 — 79).

SCHEDA RIEPILOGATIVA

Questo tipo di scheda, che sarà distinta dalle schede dettagliate da un bordo colorato (parte superiore), recherà le seguenti voci nelle zone indicate qui di seguito:

- Col. 2, 3 Ramo
 » 4 — 6 Classe
 » 7 — 9 Categoria
 » 11, 12 Provincia
 » 14 Forma giuridica
 » 16 Unità locale: amministrativa (1), operativa (3)
 » 18 Unità locale: artigiana (1), non artigiana (3)
 » 20 Unità locale: con forza motrice (1), senza forza motrice (3)
 » 22 Classe di addetti
 » 24 Classe di potenza installata
 » 25 — 31 N. unità locali
 » 32 — 38 N. addetti
 » 39 — 45 N. addetti operai
 » 51 — 57 Potenza installata (HP)

COMPILAZIONE DELLE TAVOLE 1/B - 4/B (RIEPILOGATIVE DELLE SCHEDE N. 2)

Tav. 2/B - Unità locali - forza motrice e addetti. — Le schede riepilogative suddivise per categoria di attività economica verranno selezionate alla colonna 16 (unità amministrativa o operativa).

Le schede delle unità amministrative verranno ordinate per provincia (colonne 12 e 11) e nell'ordine tabulate per avere il numero di queste unità (contaschede) e il numero degli addetti (col. 32 — 38) nella parte delle tavole riguardante le unità amministrative.

Le schede delle unità locali operative verranno ordinate alla colonna 18 (artigianato), alla colonna 20 (forza motrice) e alle colonne 12 e 11 (provincia).

Si avrà per ciascuna categoria:

01 - provincia di Alessandria:

1 con forza motrice

1 - Unità artigiane: N. unità; N. addetti; N. operai; N. HP.

3 - Unità non artigiane: N. unità; N. addetti; N. operai; N. HP.

Totale unità artigiane e non artigiane: N. unità; N. addetti; N. operai; N. HP.

3 senza forza motrice

1 - Unità artigiane: N. unità; N. addetti; N. operai; N. HP.

3 - Unità non artigiane: N. unità; N. addetti; N. operai; N. HP.

Totale unità artigiane e non artigiane: N. unità; N. addetti; N. operai; N. HP.

I campi interessati per questo passaggio oltre a quelli dei dati indicativi della provincia (col. 11 e 12), della forza motrice (col. 20) e dell'artigianato (col. 18) sono i seguenti:

- N. delle unità locali (col. 25 — 31);
- N. degli addetti (col. 32 — 38);
- N. operai (col. 39 — 45);
- potenza installata (col. 51 — 57).

Verrà inserito il controllo minore alla col. 18 (unità artigiane) ed il controllo maggiore alla col. 20 (forza motrice).

Da questo momento le schede delle unità locali amministrative saranno tenute da parte.

Tav. 3/B - Unità locali operative secondo il numero di addetti. — Le schede riepilogative delle sole unità locali operative, sempre suddivise per categoria di attività economica, verranno ordinate alla col. 22 (classe di addetti) ed alle colonne 12 e 11 (provincia) e tabulate.

Si avrà per ciascuna categoria:

01 - Provincia di Alessandria:

1 - da	1	a	2	addetti	N. unità - N. addetti
2 - »	3	»	5	»	» - » - »
3 - »	6	»	10	»	» - » - »
4 - »	11	»	50	»	» - » - »
5 - »	51	»	100	»	» - » - »
6 - »	101	»	500	»	» - » - »
7 - »	501	»	1000	»	» - » - »
8 - »	oltre	1000	»	»	» - » - »

Totale N. unità - N. addetti

Sul tabulato verranno stampati, oltre ai dati indicativi delle provincie e delle classi di addetti, anche il numero delle unità locali e degli addetti, provenienti dalle seguenti zone della scheda riepilogativa:

- N. delle unità locali (col. 25 — 31);
- N. degli addetti (col. 32 — 38).

Verrà inserito il controllo minore sulla col. 22 (classi di addetti) ed il controllo maggiore sulle colonne 11 e 12 (provincia).

Tav. 4/B - Unità locali operative secondo la potenza installata. — Le schede riepilogative delle sole unità locali operative, sempre suddivise per categoria di attività economica, verranno selezionate alla col. 20 (con o senza forza motrice). Verranno considerate le sole schede di u. l. con forza motrice che saranno ordinate alla colonna 24 (classi di potenza installata) ed alle col. 12 e 11 (provincia) e tabulate.

Si avrà per ciascuna categoria :

01 - Provincia di Alessandria :			
1 -	fino a 5 HP		N. unità - N. HP
2 -	da oltre 5 a 10 HP	» » - » »	
3 -	» » 10 » 50 »	» » - » »	
4 -	» » 50 » 100 »	» » - » »	
5 -	» » 100 » 500 »	» » - » »	
6 -	» » 500 » 1000 »	» » - » »	
7 -	oltre 1000 »	» » - » »	
Totale N. unità - N. HP			

Sul tabulato verranno stampati, oltre ai dati indicativi delle provincie e delle classi di potenza, anche il numero delle unità locali e gli HP di potenza installata, provenienti dalle seguenti zone della scheda riepilogativa :

01 - Provincia di Alessandria :

1 -	Ditta individuale	N. unità - N. addetti - N. HP
2 -	Società per azioni	» » - » » - » »
3 -	Cooperative	» » - » » - » »
4 -	Società in accomandita	» » - » » - » »
5 -	Società in nome collettivo	» » - » » - » »
6 -	Società a resp. limitata	» » - » » - » »
7 -	Altri tipi di società	» » - » » - » »
8 -	Enti statali e di diritto pubblico	» » - » » - » »
9 -	Altri enti	» » - » » - » »
Totale		N. unità - N. addetti - N. HP

Sul tabulato verranno stampati, oltre ai dati indicativi della provincia e della forma giuridica, anche il numero delle unità locali, il numero degli addetti e HP di potenza installata provenienti dalle seguenti zone della scheda riepilogativa :

- a) N. delle unità locali (col. 25 — 31);
- b) N. degli addetti (col. 32 — 38);
- c) HP di potenza installata (col. 51 — 57).

01 - Provincia di Alessandria :

0 -	motori idraulici	N. dei motori - potenza HP
1 -	» prim. a combustibile solido	» » » - » » »
2 -	» » » » liquido	» » » - » » »
3 -	» » » » gassoso	» » » - » » »
4 -	» » » » combustione interna (a olio pesante)	» » » - » » »
5 -	» » » » combustione interna (a benzina)	» » » - » » »
6 -	» » » » combustione interna (altri)	» » » - » » »
7 -	altri motori primari	» » » - » » »
8 -	generatori alternatori	» » » - » » kVA
9 -	generatori a corrente continua	» » » - » » kW
Totale		N. dei motori - potenza HP + kVA + kW

I dati di cui sopra saranno riportati su di un prospetto di trascrizione provvisorio (V. mod. ISTAT/St./1 allegato) nella riga riguardante la prima zona. I contatori, oltre a quelli dei dati indicativi della provincia (col. 9 e 8) e della 1^a classe di motore indicato sul questionario (col. 31), saranno i seguenti :

- a) n. dei motori della 1^a classe di motore indicato sul questionario (col. 32-33);
- b) potenza in HP della 1^a classe di motore indicato sul questionario (col. 34 — 37).

Verrà inserito il controllo minore sulla col. 31 (1^a classe di motore indicato sul questionario) ed il controllo maggiore sulle col. 8 e 9 (provincia).

In questo primo passaggio in tabulatrice e soltanto in questo, verranno inseriti altri quattro contatori che saranno messi a zero anch'essi con i controlli minore e maggiore di cui sopra; interessano però solo i totali ottenuti per provincia, cioè col controllo maggiore.

Questi quattro contatori dovranno contenere i seguenti dati :

- c) N. degli alternatori in riserva (col. 19 e 20);
- d) potenza in kVA degli alternatori in riserva (col. 21 — 24);
- e) N. dei generatori a corrente continua in riserva (col. 25 e 26);

- a) N. delle unità locali (col. 25 — 31);
- b) HP di potenza installata (col. 51 — 57).

Verrà inserito il controllo minore sulla col. 24 (classi di potenza installata) ed il controllo maggiore sulle col. 11 e 12 (provincia).

Tav. 1/B - Unità locali secondo la forma giuridica della ditta di appartenenza. — Riunite tutte le schede riepilogative (comprese quelle riguardanti le unità locali amministrative), esse verranno raggruppate in classi o sottoclassi di attività economica, quindi verranno ordinate alla col. 14 (forma giuridica), alle col. 12 e 11 (provincia) e tabulate.

Si avrà, per ciascuna classe o sottoclasse :

Verrà inserito il controllo minore sulla colonna 14 (forma giuridica) ed il controllo maggiore sulle colonne 11 e 12 (provincia).

Tav. 5/B (scheda n. 3) - Motori primari e generatori di energia elettrica, secondo la specie. — Le schede suddivise per categoria di attività economica verranno selezionate alla col. 31 (1^a classe di motore indicato sul questionario) ed alle col. 9 e 8 (provincia) e tabulate. Si otterrà dal tabulato :

- f) potenza in kW dei generatori a corrente continua in riserva (col. 27 — 30).

Ultimata la tabulazione, le schede, sempre per categoria di attività economica, verranno selezionate alla colonna 38 (2^a classe di motore indicato sul questionario) ed alle col. 9-8 (provincia) e tabulate. Al passaggio di queste schede alla col. 38, molte di esse raggiungeranno le caselle dello scarto; queste schede non serviranno nei passaggi successivi e saranno tenute da parte.

Si procederà come per la tabulazione precedente con l'avvertenza che i contatori di cui alle lettere a e b (gli altri c, d, e, f, non interessano più e quindi non verranno inseriti), abbiano la lettura delle cifre opportunamente spostata e precisamente :

- a) N. dei motori della 2^a classe di motore indicato sul questionario alle colonne 39-40;
- b) potenza in HP della 2^a classe di motore indicato sul questionario alle colonne 41 — 44.

I dati saranno trascritti sul mod. ISTAT/St./1 nella riga riguardante la II zona.

Si procederà analogamente per tutte le altre classi di motori rimanenti avendo cura di spostare l'ordinamento e la tabulazione secondo il seguente quadro, tenendo presente che, ad

ogni passaggio in selezionatrice, le schede scartate dovranno essere sempre tenute da parte non entrando più nella lavorazione successiva:

Zona	Ordinamento	Tabulazione		Controllo	
		Dati indicativi	Dati sommanti	Maggiore	Minore
III	Col. 46-9-8	8-9-46	47 - 52	8-9	46
IV	„ 53-9-8	8-9-53	54 - 59	8-9	53
V	„ 60-9-8	8-9-60	61 - 66	8-9	60
VI	„ 67-9-8	8-9-67	68 - 73	8-9	67
VII	„ 74-9-8	8-9-74	75 - 80	8-9	74
VIII	„ 81-9-8	8-9-81	82 - 87	8-9	81

Alla fine di ciascuna tabulazione verranno trascritti i dati sul mod. ISTAT/St./1 nella riga corrispondente alla zona tabulata.

Tav. 6/B (Scheda n. 4) - *Motori elettrici, secondo la potenza.* Le schede suddivise per categoria di attività economica verranno selezionate alla col. 31 (1ª classe di motore elettrico indicato sul questionario) ed alle col. 9 e 8 (provincia) e tabulate.

Si otterrà dal tabulato:

01 - Provincia di Alessandria:

1 -	fino a	1 kW	N. dei motori -	potenza kW
2 -	da oltre	1 » 5 »	» » »	- » »
3 -	» »	5 » 10 »	» » »	- » »
4 -	» »	10 » 30 »	» » »	- » »
5 -	» »	30 » 50 »	» » »	- » »
6 -	» »	50 » 100 »	» » »	- » »
7 -	» »	oltre 100 »	» » »	- » »
Totale			N. dei motori - potenza kW	

I dati di cui sopra saranno riportati su di un prospetto di trascr. (mod. ISTAT/St./2) nella riga riguardante la prima zona. I contatori, oltre a quelli indicativi della provincia (col. 8 e 9) e della prima classe di motore elettrico indicato sul questionario (col. 31), saranno i seguenti:

a) N. motori elettrici della 1ª classe di motore indicato sul questionario (col. 32 - 34);

b) potenza in kW della 1ª classe di motore indicato sul questionario (col. 35 - 38).

Verrà inserito il controllo minore sulla col. 31 (1ª classe di motore elettrico indicato sul questionario) ed il controllo maggiore sulle col. 8 e 9 (provincia).

In questo primo passaggio in tabulatrice e soltanto in questo, verranno inseriti altri 4 contatori che verranno messi a zero anch'essi con i controlli minore e maggiore; interessano, però, i soliti totali ottenuti col controllo maggiore e cioè i totali provinciali. Questi 4 contatori sommano i seguenti dati:

- c) N. dei motori primari in riserva (col. 19-20);
- d) potenza in HP dei motori primari in riserva (col. 21 - 24);
- e) N. dei motori elettrici in riserva (col. 25-26);
- f) potenza in kW dei motori elettrici in riserva (col. 27 - 30).

Le schede, sempre per categoria di attività economica, verranno selezionate alla col. 39 (seconda classe di motore elettrico indicato sul questionario) ed alle col. 9-8 (provincia) e tabulate. Al passaggio di queste schede alla col. 39, molte di esse verranno incettate nella casella dello scarto: queste schede non serviranno nei passaggi successivi e saranno tenute da parte.

Si procederà come per la tabulazione precedente con l'avvertenza che i contatori di cui alle lettere a e b (gli altri c, d, e, f, non interessando più, non verranno inseriti) abbiano la lettura delle cifre opportunamente spostata e precisamente:

a) N. dei motori elettrici della 2ª classe di motore indicato sul questionario (col. 40 - 42);

b) potenza in kW dei motori elettrici della 2ª classe di motore indicato sul questionario (col. 46 - 49).

I dati saranno trascritti sul mod. ISTAT/St./2 nella riga riguardante la II zona.

Si procederà analogamente per tutte le altre cinque classi di motori elettrici rimanenti, avendo cura di spostare l'ordinamento e la tabulazione delle schede secondo il quadro seguente, tenendo presente che, ad ogni passaggio in selezionatrice, le schede scartate verranno tenute da parte, non entrando più nella lavorazione successiva.

Zona	Ordinamento	Tabulazione		Controllo	
		Dati indicativi	Dati sommanti	Maggiore	Minore
III	Col. 50-9-8	8-9-50	51 - 57	8-9	50
IV	„ 58-9-8	8-9-58	59 - 65	8-9	58
V	„ 66-9-8	8-9-66	67 - 73	8-9	66
VI	„ 74-9-8	8-9-74	75 - 81	8-9	74
VII	„ 82-9-8	8-9-82	83 - 89	8-9	82

Alla fine di ciascuna tabulazione verranno trascritti i dati sul mod. ISTAT/St./2 nella riga corrispondente alla zona tabulata.

Tav. 7/B (schede N. 5 e 6) - *Addetti, secondo la posizione nella professione e il sesso.* - La tav. VII si può considerare divisa in due parti: la prima parte riguarda gli addetti maschi e femmine per posizione nella professione; la seconda parte i soli addetti maschi per posizione nella professione. La scheda N. 5 riporta i dati della prima parte mentre la scheda N. 6 riporta quelli della seconda parte. È opportuno quindi rilevare che in questo piano verrà presa in esame solo la scheda N. 5 e la parte corrispondente della tavola, tenendo presente che tutto quello che è detto per la scheda in esame, s'intenderà ripetuto per la scheda N. 6 e per la parte della tavola corrispondente a questa.

Le schede, suddivise per categoria di attività economica, verranno ordinate alle colonne 28-27 (1º numero degli addetti indicato sul questionario) ed alle col. 9-8 (provincia) e tabulate. Si avrà:

01 - Provincia di Alessandria:

01	Imprenditori	addetti MF
02	Familiari coadiuv.	» »
03	Dirigenti	» »
04	Impiegati di 1ª cat.	» »
05	Impiegati di 2ª cat.	» »
06	Altre cat. impiegati	» »
07	Categorie speciali	» »
08	Operai specializzati	» »
09	Operai qualificati	» »
10	Operai comuni, ecc.	» »
11	Manovali comuni	» »
12	Apprendisti	» »
13	Altro personale, ecc.	» »
14	Cooperatori, ecc.	» »
Totale		addetti MF

I dati di cui sopra saranno riportati su di un prospetto di trascr. (mod. ISTAT/St./3) nella riga riguardante la I zona. I contatori indicativi sono quelli delle colonne 8 e 9 (provincia) e delle col. 27-28 (1ª cifra di addetti MF indicata nel questionario); il contatore sommante è quello delle col. 29 - 32 (addetti MF della 1ª cifra di addetti indicata sul questionario). Il controllo minore sarà inserito sulle colonne 27-28 (1ª cifra di addetti indicata sul questionario) ed il controllo maggiore sulle col. 8-9 (provincia).

Solo in questo primo passaggio in tabulatrice verranno inseriti altri due contatori che verranno messi a zero col solo controllo maggiore (questi dati interessano la sola provincia). I due contatori sono i seguenti:

- a) addetti MF con meno di 18 anni di età (col. 19 - 22);
- b) addetti MF da 18 a meno di 20 anni di età (col. 23 - 26).

Tutte le schede, sempre per categoria di attività economica, verranno selezionate alle col. 34-33 (2º numero di addetti MF indicato sul questionario) ed alle col. 9-8 (provincia) e tabulate. Al passaggio della col. 34 molte di queste schede verranno incettate dalla casella di scarto: queste schede non occorreranno più nei passaggi successivi e quindi saranno tenute da parte.

Si procederà come per la tabulazione precedente, avendo cura però di spostare la lettura per il contatore dei dati indicativi alle col. 33-34 (2° numero di addetti MF indicato sul questionario) e per il contatore dei dati sommanti alle col. 35 — 38 (addetti MF del 2° numero di addetti indicato sul questionario). Il contatore dei dati indicativi delle col. 8-9 (provincia) rimane invariato.

Analogamente sarà inserito il controllo minore alle col. 33-34 rimanendo invariato il controllo maggiore sulla provincia (col. 8-9).

I dati saranno trascritti sul mod. ISTAT/St./3 nella riga riguardante la II zona.

Per le altre 12 categorie rimaste verrà ripetuto il procedimento, mettendo da parte le schede scartate ad ogni passaggio ed avendo l'accortezza di spostare l'ordinamento e la tabulazione delle schede, secondo il seguente quadro :

Zona	Ordinamento	Tabulazione		Controllo	
		Dati indicativi	Dati sommanti	Maggiore	Minore
III	Col. 40-39-9-8	8-9-39-40	41 — 44	8-9	39-40
IV	„ 47-46-9-8	8-9-46-47	48 — 51	8-9	46-47
V	„ 53-52-9-8	8-9-52-53	54 — 57	8-9	52-53
VI	„ 59-58-9-8	8-9-58-59	60 — 63	8-9	58-59
VII	„ 65-64-9-8	8-9-64-65	66 — 69	8-9	64-65
VIII	„ 71-70-9-8	8-9-70-71	72 — 75	8-9	70-71
IX	„ 77-76-9-8	8-9-76-77	78 — 81	8-9	76-77
X	„ 83-82-9-8	8-9-82-83	84 — 87	8-9	82-83

Alla fine di ciascuna tabulazione verranno trascritti i dati sul mod. ISTAT/St./3 nella riga corrispondente alla zona tabulata.

Tav. 8/B (scheda N. 8) - *Personale operaio in forza in ciascun mese del 1950.* — Le schede, suddivise per categoria di attività economica, verranno ordinate alle col. 9 e 8 (provincia) e tabulate. Col controllo minore sulle due colonne della provincia (col. 8 e 9) ed il controllo maggiore sull'attività economica (col. 3 — 7) si avranno i totali per ciascuna provincia e per singola categoria.

La parte riguardante le unità locali attive nel 1950 verrà ottenuta passando in selezionatrice le schede dell'unità locali (scheda N. 2) e precisamente alla col. 19. I contatori 1 e 2 daranno le unità locali attive nel 1950 in complesso e il contatore 1 le unità locali attive nel 1950 con personale operaio.

I tredici dati sommanti si invieranno ad altrettanti contatori occorrenti per i dodici mesi dell'anno e per il complesso.

Tav. 9/B (scheda N. 9) - *Ore di lavoro prestate dal personale operaio nei mesi del 1950.* — Le schede, suddivise per categoria di attività economica, verranno ordinate alle col. 9-8 (provincia) e tabulate. Col controllo minore sulle due colonne della provincia (8-9) ed il controllo maggiore sull'attività economica (colonne 3 — 7) si otterranno i totali per ciascuna provincia e per le singole categorie. Anche per questa tavola verranno stabiliti sulla macchina i tredici contatori occorrenti per i dodici mesi dell'anno e per il totale.

Tav. 10/B (scheda N. 7) - *Spese per il personale nel 1950 secondo i gruppi nella professione e il titolo di spesa.* — Le schede, suddivise per categoria di attività economica, verranno ordinate alle col. 9 e 8 (provincia) e tabulate. Col controllo minore sulle due colonne della provincia (8 e 9) ed il controllo maggiore sulla attività economica (col. 3 — 7) si avranno i totali per ciascuna categoria e per provincia.

VOL. XVI - ARTIGIANATO

Lo spoglio dei dati necessari per la compilazione delle tavole 1, 2 e 3 relative all'artigianato, verrà effettuato utilizzando la scheda N. 2 e la scheda N. 6 già usate per lo spoglio dei dati generali del III Censimento industriale e commerciale.

Il presente piano di selezione-tabulazione è stato studiato per permettere di ottenere i dati occorrenti per la compilazione delle tre tavole stabilite con un solo passaggio in macchina tabulatrice.

Per la preparazione delle schede che serviranno per l'elaborazione occorrerà dapprima estrarre dal complesso delle schede N. 2 e N. 6 del censimento industriale e commerciale le schede degli artigiani (rami 3, 4, 6 e 9 per i quali esiste l'artigianato). Tale estrazione si otterrà con un passaggio di tutte le schede N. 2 alla colonna 22 e di tutte le schede N. 6 alla colonna 10: tutte le schede con perforazione 1 a tali colonne saranno quelle relative agli artigiani.

Occorrerà quindi effettuare i seguenti ordinamenti in macchina selezionatrice per i due tipi di scheda, già distinti per classe :

Scheda N. 2 : col. 7-6 (per categoria);

» 9-8 (per provincia);

» 33 (unità locali con e senza forza motrice);

» 80 (unità locali con e senza dipendenti);

(solo unità locali con dipendenti) : col. 85-86 (per numero di dipendenti);

Scheda N. 6 : col. 9-8 (per provincia);

» 7-6 (per categoria).

Ordinate così le schede verranno passate in macchina tabulatrice, classe per classe, per ogni tipo di scheda. Si avrà un tabulato conforme al seguente con i controlli indicati :

Classe	Categoria	Provincia	Unità locali N	Unità locali con dipendenti N	Unità locali con f. motrice N	Ad-detti N	Poten-za HP	Padro-ni e coadiu-vanti N	Dipen-denti N	Ap-pren-distri N
1	2	3	4	5	6	7	8	9	10	11
Controllo maggiore col. 8-9 (Provincia)										
Controllo minore col. 33-80-85-86.										

I dati ricavati dal tabulato serviranno per la compilazione delle 3 tavole.

L'ultimo dato della tav. 3 (addetti maschi) verrà ricavato dalla tabulazione delle schede N. 6 che passeranno nella macchina tabulatrice con le stesse cadute di controllo usate per le schede N. 2.

VOL. XIV - COMMERCIO AMBULANTE

I dati relativi al « Commercio ambulante » per il III Censimento industriale e commerciale sono stati rilevati su appositi modelli (Mod. CIC-3).

Il Commercio ambulante fa parte del ramo 7 (Commercio) della classe 02 (Commercio al minuto) ed è costituito dalle tre categorie : 66 (vendita ambulante di generi alimentari); 67 (vendita ambulante di articoli di abbigliamento, arredamento e simili); 68 (vendita ambulante di articoli vari non compresi nei precedenti).

PREPARAZIONE DELLE SCHEDE PRIMA DELL'INIZIO DELLE OPERAZIONI DI CLASSIFICA

a) Effettuare in selezionatrice i seguenti passaggi di scheda, per eliminare eventuali perforazioni non compatibili col piano di perforazione, alle colonne seguenti, relative alle notizie indicate :

alla col. 17 (posteggio)

» » 18 (diffusione)

» » 27 (mezzi meccanici)

» » 43

queste colonne debbono avere solo perforazioni

1 o 3

questa colonna non deve avere perforazioni poiché la perforazione delle notizie sulle schede termina alla col. 42

b) Ordinare le schede per regione con due passaggi alle colonne 8 e 7 (provincia).

c) Effettuare, dopo l'ordinamento, la multiperforazione delle regioni alle colonne 44-45 con un passaggio in multiperforatrice secondo il codice delle regioni indicato sul piano di perforazione (scheda per il commercio ambulante).

COMPILAZIONE DELLE TAVOLE DI SPOGLIO

Tav. 1 - *Esercizi, addetti e mezzi meccanici in dotazione, per diffusione territoriale e specie di posteggio.* - (Sotto-classe e categoria di attività economica per le regioni).

Le schede verranno lavorate per ciascuna categoria. Per la compilazione della tav. 1 occorre ordinare le schede per la specie del posteggio (col. 17), per la diffusione dell'esercizio (col. 18) e per regione (coll. 45-44).

Ordinate in tal modo le schede verranno passate in macchina tabulatrice per le 3 categorie distinte e regione per regione, con caduta di controllo minore sulla colonna 17 e sulla 18 e caduta di controllo maggiore sulle colonne 44-45 ottenendo sul tabulato i dati nel seguente ordine:

Cat. 7.02.66: Regione 1

		Dati sommanti
Posteggio 1	Diffusione 1 Diffusione 3	
		<u>Tot. per posteggio</u>
Posteggio 3	Diffusione 1 Diffusione 3	
		<u>Tot. per posteggio</u>
Regione 2		
Posteggio 1	Diffusione 1 Diffusione 3	
		<u>Tot. per posteggio</u>
Posteggio 3	Diffusione 1 Diffusione 3	
		<u>Tot. per posteggio</u>

Cat. 7.02.67 idem, idem.

I dati ricavati dal tabulato verranno trascritti nell'ordine sulla tavola di spoglio 1 (v. allegati).

Tav. 2 - *Esercizi, per numero di addetti e specie di posteggio.*

Per la compilazione di questa tavola le schede, già distinte per categoria e regione, andranno classificate per classi di addetti con passaggio alle colonne 20 e 19 e successiva divisione in gruppi per classe di addetti. Ogni gruppo di schede andrà a sua volta riordinato per tipo di posteggio con passaggio alla colonna 17.

Le schede così ordinate andranno passate successivamente, gruppo per gruppo, in macchina tabulatrice con caduta di controllo minore sulla colonna 17 (posteggio) e caduta di controllo maggiore sulla classe di addetti (col. 19-20) ottenendo i dati sommanti nel seguente ordine:

Cat. 7.02.66: Regione 1

		Dati sommanti
Classe addetti 1	Posteggio 1 Posteggio 2	
		<u>Totale cl. 1</u>

Classe addetti 2

Posteggio 1
Posteggio 2

Dati sommanti

Totale cl. 2

Regione 2

Cat. 7.02.67 idem, idem.

Tav. 3 - *Esercizi, addetti e mezzi meccanici in dotazione, per diffusione territoriale.* (Sotto-classe e categoria per provincia).

Le schede di ogni categoria di attività economica andranno ordinate per provincia con due passaggi in macchina selezionatrice alle colonne 8 e 7 e quindi ordinate ancora per diffusione (comunale ed intercomunale) con passaggio alla colonna 18.

Verranno quindi passate in tabulatrice con caduta di controllo minore sulla colonna 18 e maggiore alle colonne 7-8, ottenendo i dati nel seguente ordine:

Categoria 7.02.66: Provincia 1

Diffusione 1
Diffusione 3

Dati sommanti

Totale provincia

Provincia 2

Diffusione 1
Diffusione 3

Totale provincia

Categoria 7.02.67 idem, idem.

Tav. 4 - *Esercizi, addetti e mezzi meccanici in dotazione per specie di posteggio.* (Sotto-classe e categoria per provincia).

Le schede ancora distinte per categoria e provincia andranno ordinate per specie di posteggio con un passaggio alla colonna 17 e quindi tabulate con caduta di controllo minore sul tipo di posteggio e caduta di controllo maggiore sulla provincia.

Si otterranno così, sul tabulato, i dati sommanti della tavola, nell'ordine seguente:

Categoria 7.02.66: Provincia 1

Posteggio 1
Posteggio 3

Dati sommanti

Totale provincia

Provincia 2

Posteggio 1
Posteggio 3

Totale provincia

Categoria 7.02.67 idem, idem.

ELENCO DEI MODELLI DI SPOGLIO (*)

Modello di spoglio	MATERIA	Unità territoriale	Tavola	
			di spoglio	di pubblicazione
* C 5	<i>Ditte, unità locali e loro addetti, unità locali con forza motrice e potenza installata</i>	Stato - reg. prov. - com.	—	Tav. gen. Vol. I
C 6	<i>Ditte, per ramo, classe e sottoclasse di attività economica, secondo la forma giuridica</i>	Stato	1	1-Vol. II
C 7	<i>Ditte, per ramo, classe e sottoclasse di attività economica, secondo il numero degli addetti</i>	»	2	2 A »
C 8	<i>Ditte individuali, etc.... id.</i>	»	3	2 B »
C 9	<i>Società per azioni, cooperative e in accomandita, per ramo etc.... id.</i>	»	4	2 C »
C 10	<i>Società in nome collettivo, a respons. lim. e altre società, etc. id.</i>	»	5	2 D »
C 11	<i>Enti statali etc.... id.</i>	»	6	2 E »
C 12	<i>Ditte, per ramo e classi di attività economica, secondo il numero di unità locali - amministrative e operative</i>	»	7	3 A »
C 13	<i>Ditte individuali, etc.... id.</i>	»	8	3 B »
C 14	<i>Società per azioni, etc.... id.</i>	»	9	3 C »
C 15	<i>Società in nome collettivo etc.... id.</i>	»	10	3 D »
C 16	<i>Enti statali etc.... id.</i>	»	11	3 E »
C 17	<i>Ditte, per ramo, classe e sottoclasse di attività economica, secondo la diffusione territoriale</i>	»	12	4 A »
C 18	<i>Ditte individuali, etc.... id.</i>	»	13	4 B »
C 19	<i>Società per azioni, etc.... id.</i>	»	14	4 C »
C 20	<i>Società in nome collettivo etc.... id.</i>	»	15	4 D »
C 21	<i>Enti statali etc. ... id.</i>	»	16	4 E »
C 22	<i>Ditte per circoscrizione territoriale per ramo, classe e sottoclasse di attività economica, secondo la forma giuridica</i>	Regione	17 A	1 »
C 23	<i>Ditte, per circoscrizione territoriale e per ramo, classe e sottoclasse di attività economica, secondo il N. degli addetti</i>	»	18 A	2 A »
C 24	<i>Ditte individuali etc.... id.</i>	»	19 A	2 B »
C 25	<i>Società per azioni etc.... id.</i>	»	20 A	2 C »
C 26	<i>Società in nome collettivo etc.... id.</i>	»	21 A	2 D »
C 27	<i>Enti statali etc.... id.</i>	»	22 A	—
C 28	<i>Ditte per circoscrizione territoriale, per ramo e classe di attività economica, secondo il N. di unità locali</i>	»	23 A	3 A »
C 29	<i>Ditte individuali etc.... id.</i>	»	24 A	3 B »
C 30	<i>Società per azioni etc.... id.</i>	»	25 A	3 C »
C 31	<i>Società in nome collettivo etc.... id.</i>	»	26 A	3 D »
C 32	<i>Enti statali etc.... id.</i>	»	27 A	—
C 33	<i>Ditte per circoscrizione territoriale, per ramo, classe e sottoclasse di attività economica, secondo la diffusione territoriale</i>	Regione	28 A	4 A »
C 34	<i>Ditte individuali etc.... id.</i>	»	29 A	4 B »
C 35	<i>Società per azioni etc.... id.</i>	»	30 A	4 C »
C 36	<i>Società in nome collettivo etc.... id.</i>	»	31 A	4 D »
C 37	<i>Enti statali etc.... id.</i>	»	32 A	—
* C 38	<i>Ditte per circoscrizione territoriale, per ramo, classe e sottoclasse di attività economica, secondo la forma giuridica della ditta</i>	Provincia	17 B	da 1 a 10 Vol. II
* C 39	<i>Ditte per circoscrizione territoriale, per ramo, classe e sottoclasse di attività economica, secondo il N. degli addetti.</i>	»	18 B	da 11 A a 20 A-Vol. II
C 40	<i>Ditte individuali etc.... id.</i>	»	19 B	da 11 B a 20 B-Vol. II
C 41	<i>Società per azioni etc.... id.</i>	»	20 B	—
C 42	<i>Società in nome collettivo etc.... id.</i>	»	21 B	—
C 43	<i>Enti statali etc.... id.</i>	»	22 B	—

(*) I modelli con sigla preceduta da asterisco sono quelli indicati nel piano di selezione-tabulazione; le relative testate sono riportate di seguito.

Segue : ELENCO DEI MODELLI DI SPOGLIO

Modello di spoglio	MATERIA	Unità territoriale	Tavola	
			di spoglio	di pubblicazione
* C 44	Ditte per circoscrizione territoriale, per ramo e classe di attività economica, secondo il N. di unità locali amministrative e operative	Provincia	23 B	da 21 A a 30 A-Vol. II
C 45	Ditte individuali etc.... id.	»	24 B	da 21 B a 30 B-Vol. II
C 46	Società per azioni etc.... id.	»	25 B	—
C 47	Società in nome collettivo etc.... id.	»	26 B	—
C 48	Enti statali etc.... id.	»	27 B	—
* C 49	Ditte per circoscrizione territoriale, per ramo, classe e sottoclasse di attività economica, secondo la diffusione territoriale	»	28 B	da 31 A a 40 A-Vol. II
C 50	Ditte individuali etc.... id.	»	29 B	da 31 B a 40 B-Vol. II
C 51	Società per azioni etc.... id.	»	30 B	—
C 52	Società in nome collettivo etc.... id.	»	31 B	—
C 53	Enti statali etc.... id.	»	32 B	—
C 54	Unità locali, per circoscrizione territoriale, per classe e sottoclasse di attività economica, secondo la natura giuridica della ditta di appartenenza.	Stato regione	1 A	1 - Vol. VIII
C 55	Unità locali amministrative e operative per circoscrizione territoriale, per classe, sottoclasse e categoria di attività econ., unità locali operative, a carat. industr. o artig. con o senza forza motrice	»	2 A	2 A »
C 56	Unità locali operat., per circoscrizione territoriale, per classe e sottoclasse di attività economica, secondo il numero degli addetti	»	3 A	3 A, 5 »
C 57	Unità locali operat. con forza motr., per circos. territ., per cl., sottocl. e categ. di att. econ., secondo la potenza installata	»	4 A	4 A »
C 58	Motori primari e generatori di energia elet., per circosc. territ. e per cl., sottocl. e cat. di att. econ., secondo la specie	»	5 A	7 A »
C 59	Motori elettr., per circos. territ., per classe, sottocl. e categ. di attività economica, secondo la potenza	»	6 A	8 A »
C 60	Addetti, per circos. territ., per cl., sottocl. e categoria di att. econ., secondo la posizione nella professione e il sesso	»	7 A	6 A »
C 61	Personale operaio in forza in ciascun mese dell'anno 1950, per circos. territ. e per cl., sottocl. e categ. di att. econ.	»	8 A	9 A »
C 62	Ore di lavoro (centinaia) prestate dal pers. operaio in ciascun mese del 1950, per circoscrizione territ. e per classe sottocl. e categ. di attività economica	»	9 A	10 A »
C 63	Spese per il personale nel 1950, per circos. territ. e per ramo, cl. e sottocl. di att. econ., secondo gruppi di posizioni nella professione e titolo di spesa (migliaia di lire)	»	10 A	11 A »
C 64	Retribuzioni lorde corrisposte al personale nel 1950 per circos. territ. e per categ. di attiv. econom., secondo gruppi di posizioni nella professione (migliaia di lire)	»	11 A	11 A »
* C 65	Unità locali per circos, territ., per cl. e sottocl. di att. econ., secondo la forma giur. della ditta di appartenenza	Provincia	1 B	—
* C 66	Unità locali amminis. e op. per circos. terr., per cl. e sottocl. di att. econ., unità loc. operat. ind. e artig. con e senza f.m.	»	2 B	2 B »
* C 67	Unità locali operative per circos. territ., per classe, sottocl. e categ. di att. econ., secondo il numero degli addetti	»	3 B	3 B, 5 B »
* C 68	Unità locali operat. con forza motr. per circos. territ., per cl., sottocl. e categ. di att. econ., secondo la potenza installata	»	4 B	4 B »
* C 69	Motori primari e generatori di energia elettrica, per circoscrizione territoriale, per classe, sottoclasse e cat. di attività economica, secondo la specie	»	5 B	7 B »

Segue: ELENCO DEI MODELLI DI SPOGLIO

Modello di spoglio	MATERIA	Unità territoriale	Tavola	
			di spoglio	di pubblicazione
* C 70	<i>Motori elettrici</i> , per circoscrizione territoriale, per classe, sottocl. e categ. di attiv., economica, <i>secondo la potenza</i>	Provincia	6 B	8 B-Vol. VIII
* C 71	<i>Addetti</i> , per circ. ter., per classe, sottocl. e categ. di att. econ., <i>secondo la posiz. nella professione e il sesso</i>	»	7 B	6 B »
* C 72	<i>Personale operaio</i> in forza in ciascun mese del 1950 per circ. terr. e per classe, sottocl. e categ. di attività economica .	»	8 B	9 B »
* C 73	<i>Ore di lavoro</i> (centinaia) prestate dal pers. operaio in ciascun mese del 1950 per circ. terr. e per classe, sottocl. e categ. di attività economica.	»	9 B	10 B »
* C 74	<i>Spese per il personale</i> del 1950, per circ. terr., per ramo, classe e sottocl. di att. econ., secondo i gruppi di posizioni nella professione e titolo spesa (migliaia di lire)	»	10 B	11 B »
C 75	Retribuzioni lorde corrisposte al personale nel 1950, per circos. territ. e per categ. di attiv. econ., secondo gruppi di posizioni nella professione (migliaia di lire).	»	11 B	11 B »
Artig.	Unità locali con e senza dipendenti e relativa potenza utilizzabile, per ramo, classe, sottoclasse e categ. di att. econ. . .	Stato - regione	1 A	1 A-XVI
»	Unità locali secondo il numero di dipendenti, per ramo, classe sottoclasse e categ. di attività economica	»	2 A	2 A »
»	Unità locali e addetti, secondo la posizione nella professione e il sesso, per ramo, classe e sottocl. di attività economica .	»	3 A	3 A »
* »	Come tavola 1 A	Provincia	1 B	1 B »
* »	Come tavola 2 A	»	2 B	2 B »
* »	Come tavola 3 A	»	3 B	3 B »
Comm. *ambul.	Esercizi, addetti e mezzi meccanici di dotazione; per diffusione territoriale e specie di posteggio, per sottocl. e categoria .	»	1	1-XIV
* »	Esercizi, per numero di addetti e specie di posteggio, per sottoclasse e categoria	Stato regione	2	2 »
* »	Esercizi, addetti e mezzi meccanici in dotazione, per diffusione territoriale	Provincia	3	3 »
* »	Esercizi, addetti e mezzi meccanici in dotazione, per specie di posteggio	»	4	4 »

Tav. 17 - B

DITTE, PER CIRCOSCRIZIONE TERRITORIALE E PER RAMO, CLASSE E SOTTOCLASSE

Dimensioni del modello : cm. 50 x 35

(.....)

N. d'ordine delle prov.	PROVINCIE	DITTE INDIVIDUALI		SOCI						
				per azioni		cooperative		in accomandita		
		N	addetti	N	addetti	N	addetti	N	addetti	
1	2	3	4	5	6	7	8	9	10	

Tav. 18 - B

DITTE, PER CIRCOSCRIZIONE TERRITORIALE E PER RAMO, CLASSE E SOTTO

Dimensioni del modello : cm. 50 x 35

(.....)

N. d'ordine delle prov.	PROVINCIE	DITTE CON								
		fino a 2		da 3 a 5		da 6 a 10		da 11 a 50		
		N	addetti	N	addetti	N	addetti	N	addetti	
1	2	3	4	5	6	7	8	9	10	

Tav. 23 - B

DITTE, PER CIRCOSCRIZIONE TERRITORIALE E PER RAMO E CLASSE
UNITÀ LOCALI AMMINI

Dimensioni del modello : cm. 50 x 35

(.....)

N. d'ordine delle prov.	PROVINCIE	DITTE CON UNITÀ												
		1		2		3		4		5		da 6 a 10		
		ditte	addetti	ditte	addetti	ditte	addetti	ditte	addetti	ditte	addetti	ditte	addetti	
1	2	3	4	5	6	7	8	9	10	11	12	13	14	

Tav. 28 - B

DITTE, PER CIRCOSCRIZIONE TERRITORIALE E PER RA
SECONDO LA DIFFU

Dimensioni del modello : cm. 35 x 33

(.....)

N. d'ordine delle prov.	PROVINCIE	DITTE A			
		comunale		provinciale	
		N	addetti	N	addetti
1	2	3	4	5	6

DI ATTIVITÀ ECONOMICA, SECONDO LA FORMA GIURIDICA DELLA DITTA

ETÀ						ENT I				TOTALE	
in nome collettivo		a responsabilità limitata		altre		statali, di diritto pubblico e simili		altri		ditte	addetti
N	addetti	N	addetti	N	addetti	N	addetti	N	addetti		
11	12	13	14	15	16	17	18	19	20	21	22

CLASSE DI ATTIVITÀ ECONOMICA, SECONDO IL NUMERO DI ADDETTI

ADDETTI								TOTALE	
da 51 a 100		da 101 a 500		da 501 a 1000		oltre 1000		ditte	addetti
N	addetti	N	addetti	N	addetti	N	addetti		
11	12	13	14	15	16	17	18	19	20

DI ATTIVITÀ ECONOMICA, SECONDO IL NUMERO DI UNITÀ LOCALI STRATIVE E OPERATIVE

LOCALI						TOTALE										
da 11 a 15		da 16 a 20		più di 20		ditte	addetti	unità locali								N. d'ordine delle prov.
ditte	addetti	ditte	addetti	ditte	addetti			amministrative		operative						
								totale		riflet. altra classe						
N	addetti	N	addetti	N	addetti			N	addetti	N	addetti	N	addetti			
15	16	17	18	19	20	21	22	23	24	25	26	27	28	29		

MO, CLASSE E SOTTOCLASSE DI ATTIVITÀ ECONOMICA, SIONE TERRITORIALE

DIFFUSIONE				TOTALE		
regionale		nazionale		ditte	addetti	
N	addetti	N	addetti		N	alle unità locali della prov. sede della ditta
7	8	9	10	11	12	13

CLASSE E SOTTOCLASSE DI ATTIVITÀ ECONOMICA, SECONDO LA FORMA
TA DI APPARTENENZA

LI APPARTENENTI A:

SOCIETÀ									ENTITÀ						TOTALE			N. d'ordine delle provincie
in nome collettivo			a responsab. limitata			altre			statali, dirit. pubbl. e simili			altri			N	addetti	potenza instal. HP	
N	addetti	potenza instal. HP	N	addetti	potenza instal. HP	N	addetti	potenza instal. HP	N	addetti	potenza instal. HP	N	addetti	potenza instal. HP				
15	16	17	18	19	20	21	22	23	24	25	26	27	28	29	30	31	32	33

MOD. C 66

SCRIZIONE TERRITORIALE E PER CLASSE, SOTTOCLASSE E CATEGORIA
TERE INDUSTRIALE O ARTIGIANO, CON O SENZA FORZA MOTRICE

LOCALI OPERATIVE							TOTALE	
CON FORZA MOTRICE							N	addetti
totale				artigiane				
N	addetti		potenza installata HP	N	addetti	potenza installata HP		
	N	operai						
10	11	12	13	14	15	16	17	18

MOD. C 67

CLASSE, SOTTOCLASSE E CATEGORIA DI ATTIVITÀ ECONOMICA,
RO DI ADDETTI

CON ADDETTI								Senza addetti	TOTALE		
da 51 a 100		da 101 a 500		da 501 a 1000		oltre 1000			N	N	addetti
N	addetti	N	addetti	N	addetti	N	addetti				
11	12	13	14	15	16	17	18	19	20	21	

MOD. C 68

PER CIRCOSCRIZIONE TERRITORIALE E PER CLASSE, SOTTOCLASSE
NOMICA, SECONDO LA POTENZA INSTALLATA

POTENZA INSTALLATA (HP)								TOTALE	
da oltre 50 a 100		da oltre 100 a 500		da oltre 500 a 1000		oltre 1000		N	potenza HP
N	potenza	N	potenza	N	potenza	N	potenza		
9	10	11	12	13	14	15	16	17	18

Tav. 5-B — MOTORI PRIMARI E GENERATORI DI ENER
E PER CLASSE, SOTTOCLASSE E CATEGORIA DI

Dimensioni del modello: cm. 50 × 35

(.....)

N. d'ordine delle provincie	PROVINCIE	MOTORI													
		idraulici		a vapore						a combustione interna					
				totale		a combustibile				totale		a olio pesante		a benzina	
		solido				liquido		N				potenza HP			
N	potenza HP	N	potenza HP	N	potenza HP	N	potenza HP	N	potenza HP	N	potenza HP	N	potenza HP	N	potenza HP
1	2	3	4	5	6	7	8	9	10	11	12	13	14	15	16

Tav. 6-B — MOTORI ELETTRICI, PER CIRCOSCRIZIO
E CATEGORIA DI ATTIVITÀ ECO

Dimensioni del modello: cm. 38 × 36

(.....)

N. d'ordine delle provincie	PROVINCIE	MOTORI ELETTRICI							
		fino a 1		da oltre 1 a 5		da oltre 5 a 10		da oltre 10 a 30	
		N	potenza	N	potenza	N	potenza	N	potenza
1	2	3	4	5	6	7	8	9	10

Tav. 7-B — ADDETTI, PER CIRCOSCRIZIONE TERRITORIALE
ECONOMICA, SECONDO LA POSIZIONE

Dimensioni del modello: cm. 50 × 35

(.....)

N. d'ordine delle provincie	PROVINCIE	IMPRENDITORI, GERENTI, ECC. COOPERATORI E COADIUVANTI						DIRIGENTI E IMPIEGATI							
		imprenditori, gerenti, ecc.		cooperatori		coadiuvanti		dirigenti		impiegati					
										I categoria		II categoria		altri	
		MF	M	MF	M	MF	M	MF	M	MF	M	MF	M	MF	M
1	2	3	4	5	6	7	8	9	10	11	12	13	14	15	16

Tav. 8-B — PERSONALE OPERAIO IN FORZA IN CIASCUN
E PER CLASSE, SOTTOCLASSE E CA

Dimensioni del modello: cm. 38 × 36

(.....)

N. d'ordine delle provincie	PROVINCIE	Gennaio	Febbraio	Marzo	Aprile	Maggio
		3	4	5	6	7
1	2	3	4	5	6	7

GIA ELETTRICA, PER CIRCOSCRIZIONE TERRITORIALE
ATTIVITÀ ECONOMICA, SECONDO LA SPECIE

MOD. C 69

PRIMARI						GENERATORI DI ENERGIA ELETTRICA								N. d'ordine delle provincie
altri		totale				a corrente alternata				a corrente continua				
		N	potenza HP	di riserva		totale		di riserva		totale		di riserva		
N	potenza HP			N	potenza HP	N	potenza kVA	N	potenza kVA	N	potenza kW	N	potenza kW	
17	18	19	20	21	22	23	24	25	26	27	28	29	30	31

NE TERRITORIALE E PER CLASSE, SOTTOCLASSE
NOMICA, SECONDO LA POTENZA

MOD. C 70

CON POTENZA (kW)						TOTALE			
da oltre 30 a 50		da oltre 50 a 100		oltre 100		N	potenza kW	di riserva	
N	potenza	N	potenza	N	potenza			N	potenza kW
11	12	13	14	15	16	17	18	19	20

E PER CLASSE, SOTTOCLASSE E CATEGORIA DI ATTIVITÀ
NELLA PROFESSIONE E IL SESSO

MOD. C 71

OPERAI										Sorveglianti, custodi, addetti ai servizi interni, ecc.	Apprendisti		TOTALE						N. d'ordine delle provincie		
categorie speciali (in- termedi, ex equiparati, ecc.)		specializzati		qualificati		comuni e manovali specializzati		manovali comuni					MF	M	in età (anni compiuti)						
		MF	M	MF	M	MF	M	MF	M						menò di 18 anni		da 18 a meno di 20 anni				
MF	M												MF	M	MF	M	MF	M			
17	18	19	20	21	22	23	24	25	26	27	28	29	30	31	32	33	34	35	36	37	

MESE DEL 1950 PER CIRCOSCRIZIONE TERRITORIALE
TEGORIA DI ATTIVITÀ ECONOMICA

MOD. C 72

Giugno	Luglio	Agosto	Settembre	Ottobre	Novembre	Dicembre
8	9	10	11	12	13	14

Segue COMMERCIO AMBULANTE

Tav. 2 - ESERCIZI, PER NUMERO DI ADDETTI E SPECIE DI POSTEGGIO

Stato e Regioni, per sottoclasse e categoria di attività economica

N. d'ordine	CLASSE DI ADDETTI	ESERCIZI CON POSTEGGIO FISSO					ESERCIZI CON POSTEGGIO MOBILE					TOTALE ESERCIZI							
		Totale	con mezzi meccanici		Addetti		mezzi meccanici in dotazione	Totale	con mezzi meccanici		Addetti		mezzi meccanici in dotazione	Totale	con mezzi meccanici		Addetti		mezzi meccanici in dotazione
			Titolari e familiari coadiuvanti	autoveicoli	autoveicoli e autocarri	Titolari e familiari coadiuvanti			autoveicoli	autoveicoli e autocarri	Titolari e familiari coadiuvanti	autoveicoli			autoveicoli e autocarri				
																Totale	Titolari e familiari coadiuvanti	autoveicoli	
TOTALE COMMERCIO AMBULANTE (sottoclasse 7.02.E)																			
VENDITA AMBULANTE DI GENERI ALIMENTARI (7.02.66)																			
VENDITA AMBULANTE DI ARTICOLI DI ABBIGLIAMENTO, ARREDAMENTO E SIMILI (7.02.67)																			
VENDITA AMBULANTE DI ARTICOLI VARI NON COMPRESI NELLE CATEGORIE PRECEDENTI (7.02.68)																			

