

ISTITUTO CENTRALE DI STATISTICA

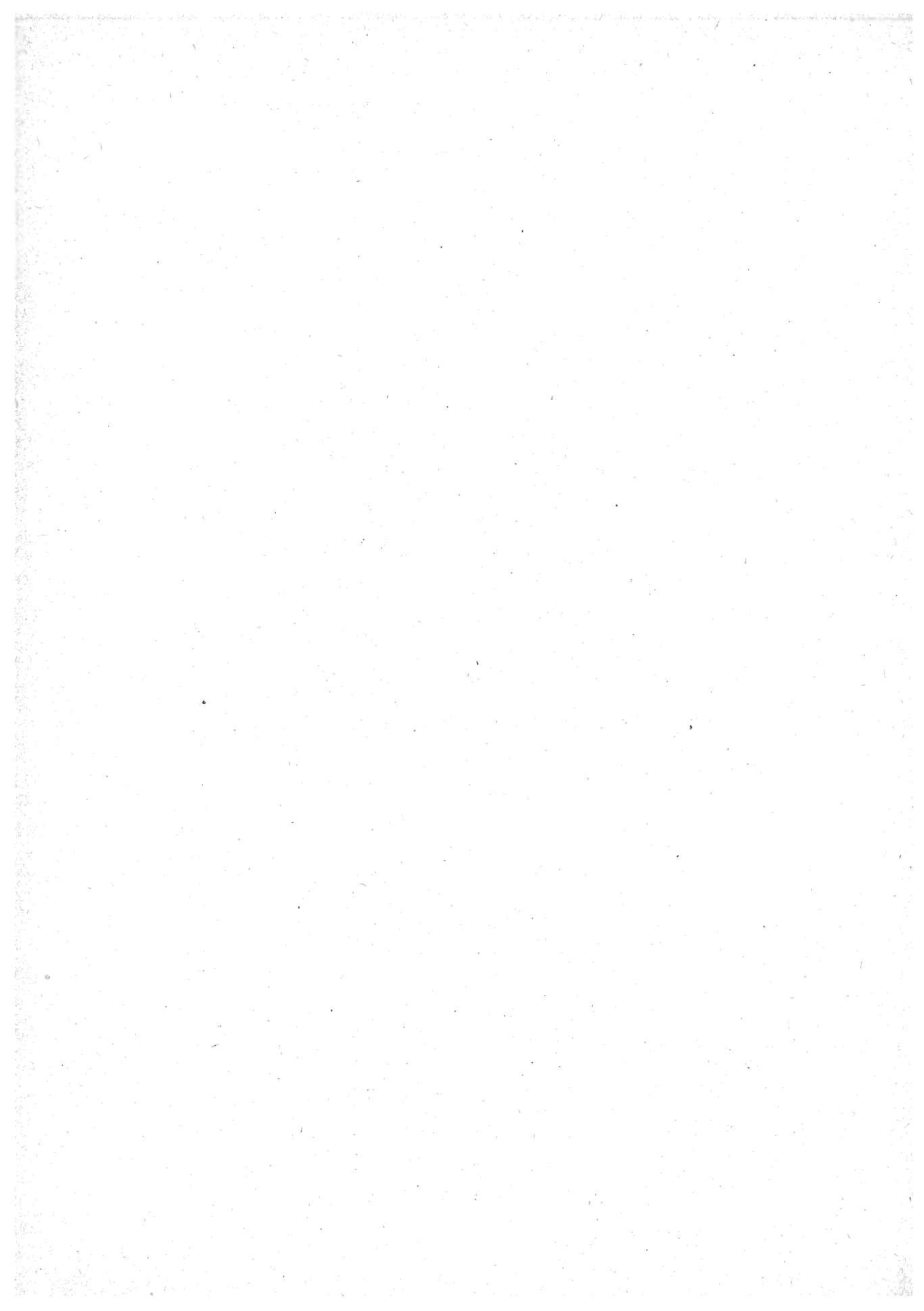
RILEVAZIONE NAZIONALE  
DELLE FORZE DI LAVORO

20 gennaio 1960

*Supplemento  
all'Annuario di Statistiche  
del Lavoro*



Roma, 1960



## INDICE

	<i>Pag.</i>
1. Premessa . . . . .	7
2. Risultati generali. . . . .	7
3. L'occupazione nei vari settori di attività economica . . . . .	8
4. Aspetti territoriali dell'occupazione . . . . .	10

## TAVOLE STATISTICHE

Avvertenze . . . . .	15
----------------------	----

### TAVOLE INTRODUTTIVE

1 - Popolazione per condizione e sesso. . . . .	19
2 - Popolazione per età, condizione e sesso . . . . .	19
3 - Popolazione per condizione, sesso e regione statistica . . . . .	20
4 - Forze di lavoro per condizione, posizione nella professione e sesso . . . . .	21
5 - Forze di lavoro in condizione professionale per settore di attività economica, posizione nella professione e sesso . . . . .	21
6 - Forze di lavoro in condizione professionale per posizione nella professione, sesso e regione statistica . . . . .	22
7 - Forze di lavoro in condizione professionale per settore di attività economica, sesso e regione statistica . . . . .	23

### OCCUPATI

8 - Occupati per sesso e posizione nella professione ; per sesso e ramo di attività economica. . . . .	24
9 - Occupati per settore di attività economica, posizione nella professione e sesso . . . . .	24
10 - Occupati per posizione nella professione, sesso e regione statistica . . . . .	25
11 - Occupati per settore di attività economica, sesso e regione statistica . . . . .	26
12 - Occupati per gruppo professionale e sesso . . . . .	27
13 - Occupati per settore di attività economica ed età ; per settore di attività eco- nomica e titolo di studio . . . . .	28
14 - Occupati per sesso ed età ; per sesso e titolo di studio . . . . .	28
15 - Indipendenti per sesso e settore di attività economica . . . . .	29
16 - Indipendenti per sesso ed età ; per sesso e titolo di studio ; per sesso e re- gione statistica. . . . .	29
17 - Dirigenti e impiegati per settore di attività economica e sesso, distintamente per età e titolo di studio . . . . .	30
18 - Dirigenti e impiegati per settore di attività economica e regione statistica ; per sesso e regione statistica . . . . .	30

	<i>Pag.</i>
19 - Lavoratori dipendenti per sesso e ramo di attività economica ; per sesso e titolo di studio . . . . .	31
20 - Lavoratori dipendenti per settore di attività economica, distintamente per età, presenza al lavoro, regione statistica . . . . .	31
21 - Lavoratori dipendenti presenti al lavoro, per settore di attività economica, sesso e ore di lavoro effettuate . . . . .	32
22 - Lavoratori dipendenti non presenti al lavoro, per settore di attività economica, sesso e causa della inattività . . . . .	32
23 - Coadiuvanti nell'agricoltura e negli altri settori di attività economica, per sesso ed età . . . . .	33
24 - Coadiuvanti per settore di attività economica e titolo di studio ; per settore di attività economica e regione statistica . . . . .	33
25 - Coadiuvanti presenti al lavoro per settore di attività economica, sesso e ore di lavoro effettuate . . . . .	33

#### DISOCCUPATI

26 - Disoccupati per sesso e settore di attività economica ; per sesso ed età . . . . .	34
27 - Disoccupati per causa e durata della disoccupazione ; per sesso e durata della disoccupazione. . . . .	34
28 - Disoccupati per titolo di studio e durata della disoccupazione ; per titolo di studio e sesso . . . . .	34
29 - Disoccupati per gruppo professionale e sesso . . . . .	35
30 - Disoccupati per settore di attività economica, posizione nella professione e sesso . . . . .	35
31 - Disoccupati per età, posizione nella professione e sesso . . . . .	35
32 - Disoccupati per durata della ricerca dell'occupazione e settore di attività economica. . . . .	36
33 - Disoccupati per settore di attività economica e regione statistica . . . . .	36
34 - Lavoratori in proprio e lavoratori dipendenti disoccupati per professione ricercata e settore di attività economica . . . . .	36

#### PERSONE IN CERCA DI 1<sup>a</sup> OCCUPAZIONE

35 - Persone in cerca di 1 <sup>a</sup> occupazione per età e sesso ; per durata della ricerca dell'occupazione e sesso . . . . .	37
36 - Persone in cerca di 1 <sup>a</sup> occupazione per durata della ricerca dell'occupazione e precedente condizione non professionale ; per durata della ricerca dell'occupazione e titolo di studio. . . . .	37
37 - Persone in cerca di 1 <sup>a</sup> occupazione per sesso e regione statistica . . . . .	37

#### PERSONE NON APPARTENENTI ALLE FORZE DI LAVORO CON ATTIVITÀ LAVORATIVA OCCASIONALE

38 - Persone che nella settimana di riferimento hanno svolto attività lavorativa, per settore di attività economica, sesso e condizione non professionale . . . . .	38
39 - Persone che nella settimana di riferimento hanno svolto attività lavorativa, per settore di attività economica, sesso e ore di lavoro effettuate . . . . .	38
40 - Persone che nella settimana di riferimento hanno svolto attività lavorativa, per settore di attività economica e regione statistica . . . . .	38

## APPENDICE

## A — FORZE DI LAVORO EMIGRATE TEMPORANEAMENTE ALL'ESTERO

	<i>Pag.</i>
41 - Emigrati temporaneamente all'estero per condizione, sesso ed età; per condizione, sesso e regione statistica . . . . .	39
42 - Occupati all'estero per settore di attività economica, sesso e posizione nella professione; per settore di attività economica, sesso e regione statistica . . . . .	39
43 - Occupati all'estero per posizione nella professione, sesso ed età; per posizione nella professione, sesso e regione statistica . . . . .	40
44 - Occupati all'estero per posizione nella professione, sesso e ramo di attività economica . . . . .	40
45 - Occupati all'estero per gruppo professionale e sesso . . . . .	41
46 - Occupati all'estero per settore di attività economica e stato estero . . . . .	42
47 - Occupati all'estero per stato estero e regione statistica di provenienza . . . . .	42
48 - Occupati all'estero per durata dell'espatrio e stato estero; per sesso e stato estero. . . . .	43
49 - Occupati all'estero per durata dell'espatrio e regione statistica di provenienza . . . . .	43

## B — DATI PROVINCIALI SULLE FORZE DI LAVORO

50 - Popolazione per condizione . . . . .	44
51 - Forze di lavoro occupate per sesso e settore di attività economica . . . . .	46



## 1. PREMESSA

La rilevazione invernale delle forze di lavoro è stata effettuata dall'Istituto centrale di statistica con riferimento alla settimana comprendente il 20 gennaio. L'indagine è stata effettuata con un campione di famiglie pari a due volte quello utilizzato nelle precedenti rilevazioni trimestrali e presso gli stessi 1.386 comuni dell'indagine effettuata nel decorso mese di ottobre. Le famiglie del campione sono state 149.496 con 536.381 componenti.

I risultati dell'indagine consentono il confronto con quelli della rilevazione invernale dell'anno precedente e permettono di valutare le variazioni verificatesi nello stato di occupazione e di disoccupazione nel passaggio dal periodo autunnale a quello invernale. Tale passaggio è stato contrassegnato da una diminuzione di occupazione più sensibile nell'agricoltura che nell'industria e da un aumento di occupazione nelle attività terziarie. Il confronto con lo stesso periodo dello scorso anno pone in evidenza un notevole aumento di occupazione specialmente nelle attività secondarie.

## 2. RISULTATI GENERALI

Secondo i risultati della rilevazione, l'occupazione maschile al 20 gennaio 1960, si ragguaglia a 14.019.000 unità con una diminuzione essenzialmente determinata da fattori stagionali di 217.000 unità rispetto all'ottobre e un aumento di 174.000 unità rispetto al gennaio 1959. Nello stesso settore maschile il numero dei disoccupati è risultato di 792.000 contro 471.000 nell'ottobre e 951.000 nel gennaio dello scorso anno; le persone in cerca di 1<sup>a</sup> occupazione sono risultate 204.000 contro 220.000 e 246.000 nei precedenti due periodi.

Nelle forze di lavoro femminili l'occupazione è risultata di 5.146.000 unità; essa presenta quindi una diminuzione, per effetto della stasi invernale di molte tipiche lavorazioni femminili, di 311.000 unità rispetto all'ottobre e un aumento di 51.000 unità rispetto al gennaio 1959. La disoccupazione femminile, che è risultata di 157.000 unità, presenta una diminuzione di 42.000 unità se confrontata con lo stesso periodo del precedente anno e un aumento di 26.000 unità rispetto all'ottobre 1959. Le donne in cerca di 1<sup>a</sup> occupazione sono risultate 125.000 contro 187.000 e 152.000 nei precedenti due periodi.

Prospetto I — Forze di lavoro ed altra popolazione per condizione e sesso

Migliaia

CONDIZIONI	MASCHI			FEMMINE		
	1959		1960 20 gennaio	1959		1960 20 gennaio
	20 gennaio	20 ottobre		20 gennaio	20 ottobre	
Forze di lavoro .....	15.042	15.081	15.015	5.481	5.740	5.429
Occupati (a) .....	13.845	14.390	14.019	5.095	5.457	5.146
Disoccupati .....	951	471	792	199	131	157
In cerca di 1 <sup>a</sup> occupazione ....	246	220	204	187	152	126
Altra popolazione.....	9.300	9.402	9.524	19.880	19.770	20.138
Con attività lavorativa occasionale (b) .....	219	229	157	1.049	969	707
<b>TOTALE (c).....</b>	<b>24.342</b>	<b>24.483</b>	<b>24.539</b>	<b>25.361</b>	<b>25.510</b>	<b>25.567</b>

(a) Compresi i temporaneamente all'estero per motivi di lavoro e le persone occupate in età 10-14 anni. —  
 (b) Persone che hanno svolto attività lavorativa occasionale durante la settimana comprendente la data di riferimento. — (c) Popolazione residente (convivenze stabili escluse) calcolata alla data di riferimento.

### 3. L'OCCUPAZIONE NEI VARI SETTORI DI ATTIVITÀ ECONOMICA

L'analisi delle forze di lavoro occupate distintamente per sesso, per settore di attività economica (agricoltura, industria, altre attività) nonché per gruppi posizionali conferma i caratteri sopra indicati dell'andamento dell'occupazione nel settore industriale e in quello agricolo.

L'occupazione maschile presenta rispetto al mese di ottobre l'accennata diminuzione netta di 371.000 unità risultante da una diminuzione di 157.000 unità nell'agricoltura e di 305.000 unità nell'industria e da un aumento di 91.000 unità nelle attività terziarie. Rispetto allo stesso periodo del 1959 l'occupazione registra invece un incremento netto di 174.000 unità risultante da un aumento di 208.000 unità nell'industria e da una lieve flessione nelle attività terziarie.

L'occupazione femminile presenta nei confronti dell'ottobre scorso una diminuzione netta di 311.000 unità verificatasi quasi esclusivamente nel settore dell'agricoltura e nei confronti del gennaio 1959 un aumento di 51.000 unità dovuto ad un incremento di occupazione nei settori dell'agricoltura e dell'industria ed una lieve flessione nel settore delle attività terziarie.

Le predette variazioni dell'occupazione maschile interessano in maggior misura i gruppi posizionali dei lavoratori dipendenti e dei coadiuvanti; nell'occupazione femminile il gruppo dei coadiuvanti risulta maggiormente influenzato dalla variazione stagionale mentre quello dei lavoratori dipendenti risulta più sensibile alla variazione di fondo.



## Prospetto II — Occupati per settore di attività economica, gruppo posizionale e sesso

Migliaia

SETTORI DI ATTIVITÀ ECONOMICA	MASCHI			FEMMINE		
	1959		1960 20 gennaio	1959		1960 20 gennaio
	20 gennaio	20 ottobre		20 gennaio	20 ottobre	
Imprenditori e altri (a).....	1.908	1.842	1.869	827	801	821
Agricoltura.....	43	42	36	1	5	4
Industria.....	422	417	418	140	141	145
Altre attività.....	1.443	1.383	1.415	686	655	672
Lavoratori in proprio.....	3.832	3.874	3.834	820	874	818
Agricoltura.....	1.994	2.045	2.011	231	268	238
Industria.....	798	785	778	280	299	273
Altre attività.....	1.040	1.044	1.045	309	307	307
Lavoratori dipendenti.....	6.644	7.223	6.977	2.126	2.283	2.239
Agricoltura.....	1.175	1.287	1.263	296	445	358
Industria.....	3.925	4.471	4.171	1.163	1.178	1.195
Altre attività.....	1.544	1.465	1.543	667	660	686
Coadiuvanti.....	1.461	1.451	1.339	1.322	1.499	1.268
Agricoltura.....	1.131	1.127	1.034	1.001	1.179	973
Industria.....	135	120	121	58	62	54
Altre attività.....	195	204	184	263	258	241
<b>TOTALE.....</b>	<b>13.845</b>	<b>14.390</b>	<b>14.019</b>	<b>5.095</b>	<b>5.457</b>	<b>5.146</b>
Agricoltura.....	4.343	4.501	4.344	1.529	1.897	1.573
Industria.....	5.280	5.793	5.488	1.641	1.680	1.667
Altre attività.....	4.222	4.096	4.187	1.925	1.880	1.906

(a) Imprenditori e liberi professionisti, dirigenti e impiegati.

## 4. ASPETTI TERRITORIALI DELL'OCCUPAZIONE

I dati territoriali dell'occupazione sia maschile che femminile mostrano un aumento rispetto al gennaio e una diminuzione rispetto all'ottobre 1959 in quasi tutte le regioni.

## Prospetto III — Occupati per sesso e regione statistica

Migliaia

REGIONI STATISTICHE	MASCHI									FEMMINE		
	Lavoratori in proprio e altri (c)			Lavoratori dipendenti e coadiuvanti			Totale			1959		1960 20 genn.
	1959		1960 20 genn.	1959		1960 20 genn.	1959		1960 20 genn.	20 genn.	20 ott.	
	20 genn.	20 ott.		20 genn.	20 ott.		20 genn.	20 ott.				20 genn.
Piemonte, Valle d'Aosta, Liguria	714	710	713	953	1.008	971	1.667	1.718	1.684	721	747	702
Lombardia . . . . .	789	759	763	1.279	1.372	1.338	2.068	2.131	2.101	897	930	906
Tre Venezie . . . . .	655	670	671	907	1.028	931	1.562	1.698	1.602	613	639	583
Emilia - Romagna, Marche . . . . .	662	654	639	850	930	846	1.512	1.584	1.485	657	745	671
Toscana, Umbria, Alto Lazio (a) . .	563	571	554	771	818	815	1.334	1.389	1.369	466	506	471
Lazio Meridionale (b), Campania . .	575	585	591	802	832	833	1.377	1.417	1.424	518	549	526
Abruzzi e Molise . .	227	230	229	244	262	238	471	492	467	175	218	203
Puglia, Basilicata, Calabria . . . . .	619	596	590	948	1.048	992	1.567	1.644	1.582	563	600	589
Sicilia . . . . .	483	496	497	797	800	795	1.280	1.296	1.292	216	232	220
Sardegna . . . . .	149	149	157	225	219	208	374	368	365	80	88	82
Roma e provincia .	304	296	299	329	357	349	633	653	648	189	203	193
<b>ITALIA . . . . .</b>	<b>5.740</b>	<b>5.716</b>	<b>5.703</b>	<b>8.105</b>	<b>8.674</b>	<b>8.316</b>	<b>13845</b>	<b>14390</b>	<b>14019</b>	<b>5.095</b>	<b>5.457</b>	<b>5.146</b>

(a) Province di Viterbo e Rieti. — (b) Province di Frosinone e Latina. — (c) Imprenditori e liberi professionisti, dirigenti e impiegati.

Per quanto riguarda la ripartizione per settori di attività economica delle forze di lavoro dipendenti e coadiuvanti, dall'indagine si rileva che la diminuzione dell'occupazione maschile da ottobre a gennaio si è verificata in quasi tutte le regioni nell'agricoltura e nell'industria mentre nelle attività terziarie essa si è verificata soltanto in alcune regioni del meridione e nelle isole.

Prospetto IV — **Lavoratori dipendenti e coadiuvanti occupati per settore di attività economica e regione statistica**

Migliaia

REGIONI STATISTICHE	MASCHI									FEMMINE		
	Agricoltura			Industria			Altre attività			1959		1960 20 genn.
	1959		1960 20 genn.	1959		1960 20 genn.	1959		1960 20 genn.	20 genn.	20 ott.	
	20 genn.	20 ott.		20 genn.	20 ott.		20 genn.	20 ott.				
Piemonte, Valle d'Aosta, Liguria	154	155	140	580	642	611	219	211	220	480	495	451
Lombardia .....	189	179	172	865	971	929	225	222	237	605	633	612
Tre Venezie .....	218	247	216	492	581	509	197	200	206	406	440	389
Emilia - Romagna, Marche .....	326	328	304	367	437	380	157	165	162	489	554	491
Toscana, Umbria, Alto Lazio (a) ..	244	260	256	372	402	396	155	156	163	327	367	341
Lazio Meridionale (b), Campania ..	224	224	217	379	431	416	199	177	200	352	385	358
Abruzzi e Molise ..	92	91	84	107	127	112	45	44	42	120	155	143
Puglia, Basilicata, Calabria .....	400	464	454	356	416	362	192	168	176	399	446	445
Sicilia .....	328	340	331	300	318	322	169	142	142	127	145	129
Sardegna .....	103	98	94	84	83	80	38	38	34	46	50	47
Roma e provincia ..	28	28	29	158	183	175	143	146	145	97	112	101
<b>ITALIA .....</b>	<b>2.306</b>	<b>2.414</b>	<b>2.297</b>	<b>4.060</b>	<b>4.591</b>	<b>4.292</b>	<b>1.739</b>	<b>1.669</b>	<b>1.727</b>	<b>3.448</b>	<b>3.782</b>	<b>3.507</b>

(a) Province di Viterbo e Rieti. — (b) Province di Frosinone e Latina.

Rispetto al gennaio dell'anno precedente, invece, l'aumento dell'occupazione maschile ha interessato pressochè tutte le regioni per il settore dell'industria e le regioni centro settentrionali per le attività terziarie.



# TAVOLE STATISTICHE



## AVVERTENZE

Le presenti avvertenze hanno lo scopo di eliminare eventuali incertezze che possono sorgere nella interpretazione dei dati riportati nelle tavole statistiche. A tal fine si è ritenuto necessario definire le modalità cui fanno riferimento i dati indicati nelle predette tavole ogni qualvolta possano sorgere dubbi sul loro preciso significato.

1. *Riferimento dei dati* — I dati riportati nelle Tavole fanno riferimento al 20 gennaio 1960; nei casi specificati, alla settimana dal 17 al 23 dello stesso mese.

I dati si riferiscono alla popolazione residente nello Stato e comprendono pertanto anche persone temporaneamente all'estero per ragioni di lavoro od altre; sono esclusi, invece, i membri permanenti delle convivenze (ospizi, brefotrofi, ricoveri di mendicizia, ecc.).

I dati riportati nelle tavole 41-48 dell'Appendice fanno riferimento a persone temporaneamente emigrate all'estero alla data di riferimento della rilevazione. Essi permettono di ricavare, per differenza dalle precedenti tavole della pubblicazione, i principali dati relativi alle sole forze di lavoro occupate in Italia.

2. *Forze di lavoro* — Comprendono gli occupati, i disoccupati e le persone in cerca di 1<sup>a</sup> occupazione.

3. *Occupati* — Persone in possesso di una occupazione (in proprio, alle dipendenze, in qualità di coadiuvanti) che alla data di riferimento erano presenti al lavoro o assenti per causa contingente (ferie, malattia, sciopero, cattivo tempo, ecc.).

Sono comprese tra gli occupati anche le persone temporaneamente all'estero per motivi di lavoro. A queste ultime fanno riferimento le tavole 41-48 dell'Appendice.

I minori in età 10-14 anni sono considerati occupati se in possesso di una stabile occupazione.

4. *Disoccupati* — Persone in età non inferiore a 14 anni che alla data di riferimento avevano perduto l'occupazione e (pur svolgendo eventualmente una attività lavorativa occasionale) si trovavano alla ricerca di una nuova occupazione che erano in grado di accettare in caso di offerta.

La professione, la posizione nella professione ed il ramo di attività economica si riferiscono all'ultima occupazione posseduta.

5. *Persone in cerca di 1<sup>a</sup> occupazione* — Persone in età non inferiore a 14 anni che alla data di riferimento erano in cerca della 1<sup>a</sup> occupazione (pur svolgendo eventualmente una attività lavorativa occasionale).

6. *Popolazione non appartenente alle forze di lavoro* — Persone che alla data di riferimento non possedevano nè ricercavano una occupazione (bambini, casalinghe, militari di leva, pensionati, inabili, benestanti, ecc.) anche se di fatto, a tale data, svolgevano un'attività lavorativa occasionale.

7. *Attività lavorativa occasionale della popolazione non appartenente alle forze di lavoro* — È considerata occasionale l'attività lavorativa svolta nella settimana di riferimento dalle persone non appartenenti alle forze di lavoro, in età non inferiore a 10 anni.

8. *Età* — È indicata in anni compiuti. Le classi vanno intese come segue :

fino a 10 anni : dalla nascita al 10° compleanno

10 - 14 anni : dal 10° compleanno al 14° compleanno

14 - 20 anni : dal 14° compleanno al 20° compleanno

.....

65 e oltre : dal 65° compleanno in poi.

In ogni classe così definita l'estremo inferiore s'intende non compreso nella classe.

9. *Regioni statistiche* — Unità territoriali per le quali i dati forniti dal campione e relativi ai principali caratteri considerati possono ritenersi sufficientemente rappresentativi.

L'Alto Lazio comprende le provincie di Viterbo e Rieti; il Lazio Meridionale, le provincie di Frosinone e Latina.

10. *Posizione nella professione* — La classificazione per posizione nella professione è la stessa adottata nel IX Censimento generale della popolazione.

11. *Rami di attività economica* — I rami di attività economica sono :

1 — Agricoltura, foreste, caccia e pesca

2 — Industrie estrattive

3 — Industrie manifatturiere

4 — Industrie delle costruzioni e dell'installazione di impianti

5 — Produzione e distribuzione di energia elettrica e di gas - Distribuzione di acqua

6 — Commercio

7 — Trasporti e comunicazioni

8 — Credito, assicurazione e gestioni finanziarie

9 — Servizi e attività sociali varie

10 — Pubblica amministrazione



I raggruppamenti operati nelle tavole vanno intesi come segue :

- a) Agricoltura (foreste, caccia e pesca)
- b) Industria (rami da 2 a 5)
- c) Altre attività (rami da 6 a 10)

12. *Titolo di studio* — È il più elevato titolo di studio conseguito dall'intervistato.

13. *Presenza e assenza dal lavoro* — Sono considerati presenti al lavoro coloro che durante la settimana di riferimento hanno effettuato un qualsiasi numero di ore lavorative; assenti dal lavoro, coloro che nella detta settimana non hanno svolto alcuna attività lavorativa.

14. *Durata della disoccupazione* — Decorre da quando il disoccupato inizia la ricerca della nuova occupazione.



TAVOLE INTRODUTTIVE

Tav. 1 — Popolazione per condizione e sesso

CONDIZIONI	MIGLIAIA			PERCENTUALI					
	M	F	MF	M	F	MF	M	F	MF
FORZE DI LAVORO .....	15.015	5.429	20.444	61,2	21,2	40,8	73,4	26,6	100,0
Occupati .....	14.019	5.146	19.165	57,1	20,1	38,2	73,1	26,9	100,0
Disoccupati .....	792	157	949	3,2	0,6	1,9	83,5	16,5	100,0
In cerca di 1 <sup>a</sup> occupazione .....	204	126	330	0,9	0,5	0,7	61,8	38,2	100,0
POPOLAZIONE NON APPARTENENTE ALLE FORZE DI LAVORO .....	9.524	20.138	29.662	38,8	78,8	59,2	32,1	67,9	100,0
Con attività lavorativa occasionale (a)	157	707	864	0,6	2,8	1,7	18,2	81,8	100,0
TOTALE.....	24.539	25.567	50.106	100,0	100,0	100,0	49,0	51,0	100,0

(a) Persone che hanno svolto attività lavorativa durante la settimana di riferimento.

Tav. 2 — Popolazione per età, condizione e sesso

Cifre assolute in migliaia

E T À (anni)	FORZE DI LAVORO						POPOLAZIONE NON APPARTENENTE ALLE FORZE DI LAVORO			TOTALE		
	Occupati		Disoccupati		In cerca di 1 <sup>a</sup> occupazione		Totale		N		Con attività lavorativa occasionale (a)	
	N	% (b)	N	% (b)	N	% (b)	N	% (c)			N	% (d)
<b>MASCHI</b>												
fino a 10.....	—	—	—	—	—	—	—	—	4.224	—	—	4.224
10 - 14.....	125	100,0	—	—	—	—	125	7,1	1.632	22	1,3	1.757
14 - 20.....	1.327	86,8	80	5,2	122	8,0	1.529	67,3	744	4	0,5	2.273
20 - 30.....	3.032	90,6	238	7,1	77	2,3	3.347	87,0	499	5	1,0	3.846
30 - 40.....	3.441	94,6	193	5,3	5	0,1	3.639	97,5	92	5	5,4	3.731
40 - 50.....	2.743	95,2	138	4,8	—	—	2.881	95,8	125	9	7,2	3.006
50 - 60.....	2.323	94,7	129	5,3	—	—	2.452	89,2	296	18	6,1	2.748
60 - 65.....	538	97,8	12	2,2	—	—	550	55,6	440	28	6,4	990
65 e oltre.....	490	99,6	2	0,4	—	—	492	25,1	1.472	66	4,5	1.964
TOTALE.....	14.019	93,3	792	5,3	204	1,4	15.015	61,2	9.524	157	1,6	24.539
<b>FEMMINE</b>												
fino a 10.....	—	—	—	—	—	—	—	—	4.041	—	—	4.041
10 - 14.....	85	100,0	—	—	—	—	85	5,0	1.603	15	0,9	1.688
14 - 20.....	848	89,1	32	3,4	72	7,5	952	42,1	1.310	63	4,8	2.262
20 - 30.....	1.404	93,0	55	3,7	50	3,3	1.509	38,2	2.443	132	5,4	3.952
30 - 40.....	1.108	96,7	34	3,0	4	0,3	1.146	28,8	2.839	160	5,6	3.985
40 - 50.....	802	97,3	22	2,7	—	—	824	26,4	2.295	137	6,0	3.119
50 - 60.....	603	97,9	13	2,1	—	—	616	21,2	2.284	118	5,2	2.900
60 - 65.....	159	99,4	1	0,6	—	—	160	13,6	1.019	36	3,5	1.179
65 e oltre.....	137	100,0	—	—	—	—	137	5,6	2.304	46	2,0	2.441
TOTALE.....	5.146	94,8	157	2,9	126	2,3	5.429	21,2	20.138	707	3,5	25.567
<b>MASCHI E FEMMINE</b>												
fino a 10.....	—	—	—	—	—	—	—	—	8.265	—	—	8.265
10 - 14.....	210	100,0	—	—	—	—	210	6,1	3.235	37	1,1	3.445
14 - 20.....	2.175	87,7	112	4,5	194	7,8	2.481	54,7	2.054	67	3,3	4.535
20 - 30.....	4.436	91,4	293	6,0	127	2,6	4.856	62,3	2.942	137	4,7	7.798
30 - 40.....	4.549	95,1	227	4,7	9	0,2	4.785	62,0	2.931	165	5,6	7.716
40 - 50.....	3.545	95,7	160	4,3	—	—	3.705	60,5	2.420	146	6,0	6.125
50 - 60.....	2.926	95,4	142	4,6	—	—	3.068	54,3	2.580	136	5,3	5.648
60 - 65.....	697	98,2	13	1,8	—	—	710	32,7	1.459	64	4,4	2.169
65 e oltre.....	627	99,7	2	0,3	—	—	629	14,3	3.776	112	3,0	4.405
TOTALE.....	19.165	93,7	949	4,7	330	1,6	20.444	40,8	29.662	864	2,9	50.106

(a) Cfr. nota alla Tav. 1. — (b) Sulle forze di lavoro. — (c) Sulla popolazione residente. — (d) Sulla popolazione non appartenente alle forze di lavoro.

Tav. 3 — Popolazione per condizione, sesso e regione statistica

Cifre assolute in migliaia

REGIONI STATISTICHE	FORZE DI LAVORO					POPOLAZIONE NON APPARTENENTE ALLE FORZE DI LAVORO			TOTALE
	Occupati	Disoccupati	In cerca di 1 <sup>a</sup> occupazione	Totale		N	Con attività lavorativa occasionale (a)		
				N	% popolazione residente		N	% (b)	
<b>MASCHI</b>									
Piemonte, Valle d'Aosta, Liguria .....	1.684	56	16	1.756	65,9	907	22	2,4	2.663
Lombardia .....	2.101	79	16	2.196	64,1	1.230	19	1,5	3.426
Tre Venezie .....	1.602	161	19	1.782	62,3	1.080	22	2,0	2.862
Emilia-Romagna, Marche .....	1.485	124	13	1.622	66,0	834	12	1,4	2.456
Toscana, Umbria, Alto Lazio .....	1.369	63	24	1.456	65,6	765	20	2,6	2.221
Lazio Meridionale, Campania .....	1.424	68	46	1.538	56,6	1.179	13	1,1	2.717
Abruzzi e Molise .....	467	28	7	502	61,4	316	8	2,5	818
Puglia, Basilicata, Calabria .....	1.582	113	21	1.716	55,6	1.372	20	1,5	3.088
Sicilia .....	1.292	48	16	1.356	57,4	1.007	9	0,9	2.363
Sardegna .....	365	27	7	399	55,7	317	7	2,2	716
Roma e provincia .....	648	25	19	692	57,2	517	5	1,0	1.209
<b>ITALIA .....</b>	<b>14.019</b>	<b>792</b>	<b>204</b>	<b>15.015</b>	<b>61,2</b>	<b>9.524</b>	<b>157</b>	<b>1,6</b>	<b>24.539</b>
<b>FEMMINE</b>									
Piemonte, Valle d'Aosta, Liguria .....	702	12	18	732	25,8	2.100	92	4,4	2.832
Lombardia .....	906	19	20	945	26,0	2.686	59	2,2	3.631
Tre Venezie .....	583	23	19	625	21,0	2.357	102	4,3	2.982
Emilia-Romagna, Marche .....	671	36	13	720	28,5	1.810	91	5,0	2.530
Toscana, Umbria, Alto Lazio .....	471	7	14	492	21,6	1.788	120	6,7	2.280
Lazio Meridionale, Campania .....	526	15	12	553	19,5	2.282	81	3,5	2.835
Abruzzi e Molise .....	203	3	3	209	24,4	648	34	5,2	857
Puglia, Basilicata, Calabria .....	589	22	10	621	19,5	2.570	81	3,2	3.191
Sicilia .....	220	11	6	237	9,7	2.198	25	1,1	2.435
Sardegna .....	82	3	..	85	12,0	623	13	2,1	708
Roma e provincia .....	193	6	11	210	16,3	1.076	9	0,8	1.286
<b>ITALIA .....</b>	<b>5.146</b>	<b>157</b>	<b>126</b>	<b>5.429</b>	<b>21,2</b>	<b>20.138</b>	<b>707</b>	<b>3,5</b>	<b>25.567</b>
<b>MASCHI E FEMMINE</b>									
Piemonte, Valle d'Aosta, Liguria .....	2.386	68	34	2.488	45,3	3.007	114	3,8	5.495
Lombardia .....	3.007	98	36	3.141	44,5	3.916	78	2,0	7.057
Tre Venezie .....	2.185	184	38	2.407	41,2	3.437	124	3,6	5.844
Emilia-Romagna, Marche .....	2.156	160	26	2.342	47,0	2.644	103	3,9	4.986
Toscana, Umbria, Alto Lazio .....	1.840	70	38	1.948	43,3	2.553	140	5,5	4.501
Lazio Meridionale, Campania .....	1.950	83	58	2.091	37,7	3.461	94	2,7	5.552
Abruzzi e Molise .....	670	31	10	711	42,4	964	42	4,4	1.675
Puglia, Basilicata, Calabria .....	2.171	135	31	2.337	37,2	3.942	101	2,6	6.279
Sicilia .....	1.512	59	22	1.593	33,2	3.205	34	1,1	4.798
Sardegna .....	447	30	7	484	34,0	940	20	2,1	1.424
Roma e provincia .....	841	31	30	902	36,2	1.593	14	0,9	2.495
<b>ITALIA .....</b>	<b>19.165</b>	<b>949</b>	<b>330</b>	<b>20.444</b>	<b>40,8</b>	<b>29.662</b>	<b>864</b>	<b>2,9</b>	<b>50.106</b>

(a) Persone che hanno svolto attività lavorativa durante la settimana di riferimento. — (b) Sulla popolazione non appartenente alle forze di lavoro.

Tav. 4 — Forze di lavoro per condizione, posizione nella professione e sesso

CONDIZIONI E POSIZIONI NELLA PROFESSIONE	MIGLIAIA			PERCENTUALI					
	M	F	MF	M	F	MF	M	F	MF
IN CONDIZIONE PROFESSIONALE (a).....	14.811	5.303	20.114	98,6	97,7	98,4	73,6	26,4	100,0
Imprenditori e liberi professionisti....	249	24	273	1,7	0,5	1,3	91,2	8,8	100,0
Lavoratori in proprio.....	3.864	822	4.686	25,7	15,1	22,9	82,5	17,5	100,0
Dirigenti e impiegati.....	1.660	822	2.482	11,0	15,1	12,2	66,9	33,1	100,0
Lavoratori dipendenti.....	7.696	2.365	10.061	51,3	43,6	49,2	76,5	23,5	100,0
Coadiuvanti.....	1.342	1.270	2.612	8,9	23,4	12,8	51,4	48,6	100,0
IN CERCA DI 1ª OCCUPAZIONE.....	204	126	330	1,4	2,3	1,6	61,8	38,2	100,0
<b>TOTALE.....</b>	<b>15.015</b>	<b>5.429</b>	<b>20.444</b>	<b>100,0</b>	<b>100,0</b>	<b>100,0</b>	<b>73,4</b>	<b>26,6</b>	<b>100,0</b>

(a) Forze di lavoro occupate e disoccupate.

Tav. 5 — Forze di lavoro in condizione professionale per settore di attività economica, posizione nella professione e sesso

POSIZIONI NELLA PROFESSIONE	MIGLIAIA				PERCENTUALI							
	Agri- cultura	Indu- stria	Altre attività	Totale	Agri- cultura	Indu- stria	Altre attività	Totale	Agri- cultura	Indu- stria	Altre attività	Totale
<b>MASCHI</b>												
Imprenditori e liberi professionisti.....	13	65	171	249	0,3	1,1	4,0	1,7	5,2	26,1	68,7	100,0
Lavoratori in proprio.....	2.018	791	1.055	3.864	45,1	13,1	24,5	26,1	52,2	20,5	27,3	100,0
Dirigenti e impiegati.....	24	365	1.271	1.660	0,5	6,0	29,6	11,2	1,4	22,0	76,6	100,0
Lavoratori dipendenti.....	1.386	4.694	1.616	7.696	31,0	77,8	37,6	52,0	18,0	61,0	21,0	100,0
Coadiuvanti.....	1.036	121	185	1.342	23,1	2,0	4,3	9,0	77,2	9,0	13,8	100,0
<b>TOTALE.....</b>	<b>4.477</b>	<b>6.036</b>	<b>4.298</b>	<b>14.811</b>	<b>100,0</b>	<b>100,0</b>	<b>100,0</b>	<b>100,0</b>	<b>30,2</b>	<b>40,8</b>	<b>29,0</b>	<b>100,0</b>
<b>FEMMINE</b>												
Imprenditori e liberi professionisti.....	2	1	21	24	0,1	..	1,1	0,5	8,3	4,2	87,5	100,0
Lavoratori in proprio.....	239	275	308	822	14,8	15,9	15,8	15,5	29,1	33,4	37,5	100,0
Dirigenti e impiegati.....	2	148	672	822	0,1	8,6	34,4	15,5	29,1	33,4	37,5	100,0
Lavoratori dipendenti.....	404	1.249	712	2.365	24,9	72,3	36,4	44,6	17,1	52,8	30,1	100,0
Coadiuvanti.....	974	55	241	1.270	60,1	3,2	12,3	23,9	76,7	4,3	19,0	100,0
<b>TOTALE.....</b>	<b>1.621</b>	<b>1.728</b>	<b>1.954</b>	<b>5.303</b>	<b>100,0</b>	<b>100,0</b>	<b>100,0</b>	<b>100,0</b>	<b>30,6</b>	<b>32,6</b>	<b>36,8</b>	<b>100,0</b>
di cui coniugate.....	964	490	755	2.209	59,5	28,4	38,6	41,7	43,6	22,2	34,2	100,0
<b>MASCHI E FEMMINE</b>												
Imprenditori e liberi professionisti.....	15	66	192	273	0,2	0,9	3,1	1,4	5,5	24,2	70,3	100,0
Lavoratori in proprio.....	2.257	1.066	1.363	4.686	37,0	13,7	21,8	23,3	48,2	22,7	29,1	100,0
Dirigenti e impiegati.....	26	513	1.943	2.482	0,4	6,6	31,1	12,3	1,0	20,7	78,3	100,0
Lavoratori dipendenti.....	1.790	5.943	2.328	10.061	29,4	76,5	37,2	50,0	17,8	59,1	23,1	100,0
Coadiuvanti.....	2.010	176	426	2.612	33,0	2,3	6,8	13,0	77,0	6,7	16,3	100,0
<b>TOTALE.....</b>	<b>6.098</b>	<b>7.764</b>	<b>6.252</b>	<b>20.114</b>	<b>100,0</b>	<b>100,0</b>	<b>100,0</b>	<b>100,0</b>	<b>30,3</b>	<b>38,6</b>	<b>31,1</b>	<b>100,0</b>

Tav. 6 — Forze di lavoro in condizione professionale per posizione nella professione, sesso e regione statistica

REGIONI STATISTICHE	MIGLIAIA					PERCENTUALI				
	Indi- pendenti (a)	Diri- genti e impie- gati	Lavora- tori dipen- denti	Coadiu- vanti	Totale	Indi- pendenti (a)	Diri- genti e impie- gati	Lavora- tori dipen- denti	Coadiu- vanti	Totale
<b>MASCHI</b>										
Piemonte, Valle d'Aosta, Liguria .....	508	214	891	127	1.740	29,2	12,3	51,2	7,3	100,0
Lombardia .....	482	291	1.292	115	2.180	22,1	13,3	59,3	5,3	100,0
Tre Venezie .....	490	190	905	178	1.763	27,8	10,8	51,3	10,1	100,0
Emilia-Romagna, Marche .....	488	160	716	245	1.609	30,3	10,0	44,5	15,2	100,0
Toscana, Umbria, Alto Lazio .....	415	146	667	204	1.432	29,0	10,2	46,6	14,2	100,0
Lazio Meridionale, Campania .....	442	155	766	129	1.492	29,6	10,4	51,4	8,6	100,0
Abruzzi e Molise .....	195	35	192	73	495	39,4	7,1	38,8	14,7	100,0
Puglia, Basilicata, Calabria .....	460	140	965	130	1.695	27,1	8,3	56,9	7,7	100,0
Sicilia .....	385	116	754	85	1.340	28,7	8,7	56,3	6,3	100,0
Sardegna .....	124	34	201	33	392	31,6	8,7	51,3	8,4	100,0
Roma e provincia .....	124	179	347	23	673	18,4	26,6	51,6	3,4	100,0
<b>ITALIA .....</b>	<b>4.113</b>	<b>1.660</b>	<b>7.696</b>	<b>1.342</b>	<b>14.811</b>	<b>27,8</b>	<b>11,2</b>	<b>52,0</b>	<b>9,0</b>	<b>100,0</b>
<b>FEMMINE</b>										
Piemonte, Valle d'Aosta, Liguria .....	128	127	304	155	714	17,9	17,8	42,6	21,7	100,0
Lombardia .....	109	189	550	77	925	11,8	20,4	59,5	8,3	100,0
Tre Venezie .....	96	103	297	110	606	15,8	17,0	49,0	18,2	100,0
Emilia-Romagna, Marche .....	102	83	273	249	707	14,4	11,8	38,6	35,2	100,0
Toscana, Umbria, Alto Lazio .....	71	60	194	153	478	14,8	12,6	40,6	32,0	100,0
Lazio Meridionale, Campania .....	112	58	190	181	541	20,7	10,7	35,1	33,5	100,0
Abruzzi e Molise .....	41	20	40	105	206	19,9	9,7	19,4	51,0	100,0
Puglia, Basilicata, Calabria .....	96	50	300	165	611	15,7	8,2	49,1	27,0	100,0
Sicilia .....	51	41	94	45	231	22,1	17,7	40,7	19,5	100,0
Sardegna .....	17	19	37	12	85	20,0	22,4	43,5	14,1	100,0
Roma e provincia .....	23	72	86	18	199	11,6	36,2	43,2	9,0	100,0
<b>ITALIA .....</b>	<b>846</b>	<b>822</b>	<b>2.365</b>	<b>1.270</b>	<b>5.303</b>	<b>16,0</b>	<b>15,5</b>	<b>44,6</b>	<b>23,9</b>	<b>100,0</b>
<b>MASCHI E FEMMINE</b>										
Piemonte, Valle d'Aosta, Liguria .....	636	341	1.195	282	2.454	25,9	13,9	48,7	11,5	100,0
Lombardia .....	591	480	1.842	192	3.105	19,0	15,5	59,3	6,2	100,0
Tre Venezie .....	586	293	1.202	288	2.369	24,7	12,4	50,7	12,2	100,0
Emilia-Romagna, Marche .....	590	243	989	494	2.316	25,5	10,5	42,7	21,3	100,0
Toscana, Umbria, Alto Lazio .....	486	206	861	357	1.910	25,4	10,8	45,1	18,7	100,0
Lazio Meridionale, Campania .....	554	213	956	310	2.033	27,3	10,5	47,0	15,2	100,0
Abruzzi e Molise .....	236	55	232	178	701	33,7	7,8	33,1	25,4	100,0
Puglia, Basilicata, Calabria .....	556	190	1.265	295	2.306	24,1	8,2	54,9	12,8	100,0
Sicilia .....	436	157	848	130	1.571	27,7	10,0	54,0	8,3	100,0
Sardegna .....	141	53	238	45	477	29,6	11,1	49,9	9,4	100,0
Roma e provincia .....	147	251	433	41	872	16,9	28,8	49,6	4,7	100,0
<b>ITALIA .....</b>	<b>4.959</b>	<b>2.482</b>	<b>10.061</b>	<b>2.612</b>	<b>20.114</b>	<b>24,7</b>	<b>12,3</b>	<b>50,0</b>	<b>13,0</b>	<b>100,0</b>

(a) Imprenditori e liberi professionisti, lavoratori in proprio.

Tav. 7 — Forze di lavoro in condizione professionale per settore di attività economica, sesso e regione statistica

REGIONI STATISTICHE	MIGLIAIA				PERCENTUALI			
	Agri- cultura	Industria	Altre attività	Totale	Agri- cultura	Industria	Altre attività	Totale
<b>MASCHI</b>								
Piemonte, Valle d'Aosta, Liguria .....	389	826	525	1.740	22,4	47,5	30,1	100,0
Lombardia .....	326	1.264	590	2.180	15,0	58,0	27,0	100,0
Tre Venezie .....	492	765	506	1.763	27,9	43,4	28,7	100,0
Emilia-Romagna, Marche .....	602	580	427	1.609	37,4	36,0	26,6	100,0
Toscana, Umbria, Alto Lazio .....	492	544	396	1.432	34,4	38,0	27,6	100,0
Lazio Meridionale, Campania .....	445	567	480	1.492	29,8	38,0	32,2	100,0
Abruzzi e Molise .....	221	167	107	495	44,6	33,8	21,6	100,0
Puglia, Basilicata, Calabria .....	725	536	434	1.695	42,8	31,6	25,6	100,0
Sicilia .....	543	428	369	1.340	40,5	31,9	27,6	100,0
Sardegna .....	180	119	93	392	45,9	30,4	23,7	100,0
Roma e provincia .....	62	240	371	673	9,2	35,7	55,1	100,0
<b>ITALIA .....</b>	<b>4.477</b>	<b>6.036</b>	<b>4.298</b>	<b>14.811</b>	<b>30,2</b>	<b>40,8</b>	<b>29,0</b>	<b>100,0</b>
<b>FEMMINE</b>								
Piemonte, Valle d'Aosta, Liguria .....	146	283	285	714	20,5	39,6	39,9	100,0
Lombardia .....	35	539	351	925	3,8	58,3	37,9	100,0
Tre Venezie .....	124	196	286	606	20,5	32,3	47,2	100,0
Emilia-Romagna, Marche .....	277	197	233	707	39,2	27,9	32,9	100,0
Toscana, Umbria, Alto Lazio .....	153	159	166	478	32,0	33,3	34,7	100,0
Lazio Meridionale, Campania .....	277	112	152	541	51,2	20,7	28,1	100,0
Abruzzi e Molise .....	126	30	50	206	61,1	14,6	24,3	100,0
Puglia, Basilicata, Calabria .....	370	112	129	611	60,6	18,3	21,1	100,0
Sicilia .....	73	47	111	231	31,6	20,3	48,1	100,0
Sardegna .....	18	13	54	85	21,2	15,3	63,5	100,0
Roma e provincia .....	22	40	137	199	11,1	20,1	68,8	100,0
<b>ITALIA .....</b>	<b>1.621</b>	<b>1.728</b>	<b>1.954</b>	<b>5.303</b>	<b>30,6</b>	<b>32,6</b>	<b>36,8</b>	<b>100,0</b>
<b>MASCHI E FEMMINE</b>								
Piemonte, Valle d'Aosta, Liguria .....	535	1.109	810	2.454	21,8	45,2	33,0	100,0
Lombardia .....	361	1.803	941	3.105	11,6	58,1	30,3	100,0
Tre Venezie .....	616	961	792	2.369	26,0	40,6	33,4	100,0
Emilia-Romagna, Marche .....	879	777	660	2.316	38,0	33,5	28,5	100,0
Toscana, Umbria, Alto Lazio .....	645	703	562	1.910	33,8	36,8	29,4	100,0
Lazio Meridionale, Campania .....	722	679	632	2.033	35,5	33,4	31,1	100,0
Abruzzi e Molise .....	347	197	157	701	49,5	28,1	22,4	100,0
Puglia, Basilicata, Calabria .....	1.095	648	563	2.306	47,5	28,1	24,4	100,0
Sicilia .....	616	475	480	1.571	39,2	30,2	30,6	100,0
Sardegna .....	198	132	147	477	41,5	27,7	30,8	100,0
Roma e provincia .....	84	280	508	872	9,6	32,1	58,3	100,0
<b>ITALIA .....</b>	<b>6.098</b>	<b>7.764</b>	<b>6.252</b>	<b>20.114</b>	<b>30,3</b>	<b>38,6</b>	<b>31,1</b>	<b>100,0</b>

## OCCUPATI

### IN COMPLESSO

Tav. 8 — Occupati per sesso e posizione nella professione; per sesso e ramo di attività economica

POSIZIONI NELLA PROFESSIONE RAMI DI ATTIVITÀ ECONOMICA	MIGLIAIA			PERCENTUALI					
	M	F	MF	M	F	MF	M	F	MF
<b>PER POSIZIONE NELLA PROFESSIONE</b>									
Imprenditori e liberi professionisti.....	247	24	271	1,8	0,5	1,4	91,1	8,9	100,0
Lavoratori in proprio.....	3.834	818	4.652	27,3	15,9	24,3	82,4	17,6	100,0
Dirigenti e impiegati.....	1.622	797	2.419	11,6	15,5	12,6	67,1	32,9	100,0
Lavoratori dipendenti.....	6.977	2.239	9.216	49,8	43,5	48,1	75,7	24,3	100,0
Coadiuvanti.....	1.339	1.268	2.607	9,5	24,6	13,6	51,4	48,6	100,0
<b>TOTALE.....</b>	<b>14.019</b>	<b>5.146</b>	<b>19.165</b>	<b>100,0</b>	<b>100,0</b>	<b>100,0</b>	<b>73,1</b>	<b>26,9</b>	<b>100,0</b>
<b>PER RAMO DI ATTIVITÀ ECONOMICA</b>									
Agricoltura, foreste, caccia e pesca.....	4.344	1.573	5.917	31,0	30,6	30,9	73,4	26,6	100,0
Industrie manifatturiere.....	3.528	1.631	5.159	25,2	31,7	26,9	68,4	31,6	100,0
Industrie delle costruzioni e dell'installazione di impianti.....	1.647	23	1.670	11,7	0,4	8,7	98,6	1,4	100,0
Altre industrie (a).....	313	13	326	2,2	0,3	1,7	96,0	4,0	100,0
Commercio.....	1.514	722	2.236	10,8	14,0	11,7	67,7	32,3	100,0
Servizi e attività sociali varie.....	627	650	1.277	4,5	12,6	6,7	49,1	50,9	100,0
Altri rami di attività economica (b).....	942	92	1.034	6,7	1,8	5,4	91,1	8,9	100,0
Pubblica amministrazione.....	1.104	442	1.546	7,9	8,6	8,0	71,4	28,6	100,0
<b>TOTALE.....</b>	<b>14.019</b>	<b>5.146</b>	<b>19.165</b>	<b>100,0</b>	<b>100,0</b>	<b>100,0</b>	<b>73,1</b>	<b>26,9</b>	<b>100,0</b>

(a) Industrie estrattive; produzione e distribuzione di energia elettrica e di gas, distribuzione di acqua. — (b) Trasporti e comunicazioni; credito, assicurazione e gestioni finanziarie.

Tav. 9 — Occupati per settore di attività economica, posizione nella professione e sesso

POSIZIONI NELLA PROFESSIONE	MIGLIAIA				PERCENTUALI							
	Agri- coltura	Indu- stria	Altre attività	Totale	Agri- coltura	Indu- stria	Altre attività	Totale	Agri- coltura	Indu- stria	Altre attività	Totale
<b>MASCHI</b>												
Imprenditori e liberi professionisti.....	13	64	170	247	0,3	1,2	4,1	1,8	5,3	25,9	68,8	100,0
Lavoratori in proprio.....	2.011	778	1.045	3.834	46,3	14,2	25,0	27,3	52,4	20,3	27,3	100,0
Dirigenti e impiegati.....	23	354	1.245	1.622	0,5	6,4	29,7	11,6	1,4	21,8	76,8	100,0
Lavoratori dipendenti.....	1.263	4.171	1.543	6.977	29,1	76,0	36,8	49,8	18,1	59,8	22,1	100,0
Coadiuvanti.....	1.034	121	184	1.339	23,8	2,2	4,4	9,5	77,2	9,0	13,8	100,0
<b>TOTALE.....</b>	<b>4.344</b>	<b>5.488</b>	<b>4.187</b>	<b>14.019</b>	<b>100,0</b>	<b>100,0</b>	<b>100,0</b>	<b>100,0</b>	<b>31,0</b>	<b>39,1</b>	<b>29,9</b>	<b>100,0</b>
<b>FEMMINE</b>												
Imprenditori e liberi professionisti.....	2	1	21	24	0,1	0,1	1,1	0,5	8,3	4,2	87,5	100,0
Lavoratori in proprio.....	238	273	307	818	15,1	16,4	16,1	15,9	29,1	33,4	37,5	100,0
Dirigenti e impiegati.....	2	144	651	797	0,1	8,6	34,2	15,5	0,3	18,1	81,6	100,0
Lavoratori dipendenti.....	358	1.195	686	2.239	22,8	71,7	36,0	43,5	16,0	53,4	30,6	100,0
Coadiuvanti.....	973	54	241	1.268	61,9	3,2	12,6	24,6	76,7	4,3	19,0	100,0
<b>TOTALE.....</b>	<b>1.573</b>	<b>1.667</b>	<b>1.906</b>	<b>5.146</b>	<b>100,0</b>	<b>100,0</b>	<b>100,0</b>	<b>100,0</b>	<b>30,6</b>	<b>32,4</b>	<b>37,0</b>	<b>100,0</b>
di cui coniugate.....	936	472	747	2.155	59,5	28,3	39,2	41,9	43,4	21,9	34,7	100,0
<b>MASCHI E FEMMINE</b>												
Imprenditori e liberi professionisti.....	15	65	191	271	0,3	0,9	3,1	1,4	5,5	24,0	70,5	100,0
Lavoratori in proprio.....	2.249	1.051	1.352	4.652	38,0	14,7	22,2	24,3	48,3	22,6	29,1	100,0
Dirigenti e impiegati.....	25	498	1.896	2.419	0,4	7,0	31,1	12,6	1,0	20,6	78,4	100,0
Lavoratori dipendenti.....	1.621	5.366	2.229	9.216	27,4	75,0	36,6	48,1	17,6	58,2	24,2	100,0
Coadiuvanti.....	2.007	175	425	2.607	33,9	2,4	7,0	13,6	77,0	6,7	16,3	100,0
<b>TOTALE.....</b>	<b>5.917</b>	<b>7.155</b>	<b>6.093</b>	<b>19.165</b>	<b>100,0</b>	<b>100,0</b>	<b>100,0</b>	<b>100,0</b>	<b>30,9</b>	<b>37,3</b>	<b>31,8</b>	<b>100,0</b>



Tav. 10 — Occupati per posizione nella professione, sesso e regione statistica

REGIONI STATISTICHE	MIGLIAIA					PERCENTUALI				
	Indi- pendenti (a)	Diri- genti e impie- gati	Lavora- tori dipen- denti	Coadiu- vanti	Totale	Indi- pendenti (a)	Diri- genti e impie- gati	Lavora- tori dipen- denti	Coadiu- vanti	Totale
<b>MASCHI</b>										
Piemonte, Valle d'Aosta, Liguria .....	504	209	844	127	1.684	29,9	12,4	50,1	7,6	100,0
Lombardia .....	478	285	1.223	115	2.101	22,8	13,6	58,2	5,4	100,0
Tre Venezie .....	485	186	754	177	1.602	30,3	11,6	47,1	11,0	100,0
Emilia-Romagna, Marche .....	483	156	602	244	1.485	32,5	10,5	40,5	16,5	100,0
Toscana, Umbria, Alto Lazio .....	411	143	612	203	1.369	30,0	10,5	44,7	14,8	100,0
Lazio Meridionale, Campania .....	440	151	704	129	1.424	30,9	10,6	49,4	9,1	100,0
Abruzzi e Molise .....	194	35	165	73	467	41,5	7,5	35,3	15,7	100,0
Puglia, Basilicata, Calabria .....	454	136	862	130	1.582	28,7	8,6	54,5	8,2	100,0
Sicilia .....	384	113	710	85	1.292	29,7	8,7	55,0	6,6	100,0
Sardegna .....	124	33	175	33	365	34,1	9,0	47,9	9,0	100,0
Roma e provincia .....	124	175	326	23	648	19,1	27,0	50,3	3,6	100,0
<b>ITALIA.....</b>	<b>4.081</b>	<b>1.622</b>	<b>6.977</b>	<b>1.339</b>	<b>14.019</b>	<b>29,1</b>	<b>11,6</b>	<b>49,8</b>	<b>9,5</b>	<b>100,0</b>
<b>FEMMINE</b>										
Piemonte, Valle d'Aosta, Liguria .....	128	123	296	155	702	18,2	17,5	42,2	22,1	100,0
Lombardia .....	109	185	536	76	906	12,0	20,4	59,2	8,4	100,0
Tre Venezie .....	96	98	279	110	583	16,5	16,8	47,9	18,8	100,0
Emilia-Romagna, Marche .....	100	80	243	248	671	14,9	11,9	36,2	37,0	100,0
Toscana, Umbria, Alto Lazio .....	71	59	188	153	471	15,1	12,5	39,9	32,5	100,0
Lazio Meridionale, Campania .....	111	57	177	181	526	21,1	10,8	33,7	34,4	100,0
Abruzzi e Molise .....	41	19	38	105	203	20,2	9,4	18,7	51,7	100,0
Puglia, Basilicata, Calabria .....	96	48	280	165	589	16,3	8,2	47,5	28,0	100,0
Sicilia .....	51	40	84	45	220	23,2	18,2	38,2	20,4	100,0
Sardegna .....	17	18	35	12	82	20,7	22,0	42,7	14,6	100,0
Roma e provincia .....	22	70	83	18	193	11,4	36,3	43,0	9,3	100,0
<b>ITALIA.....</b>	<b>842</b>	<b>797</b>	<b>2.239</b>	<b>1.268</b>	<b>5.146</b>	<b>16,4</b>	<b>15,5</b>	<b>43,5</b>	<b>24,6</b>	<b>100,0</b>
<b>MASCHI E FEMMINE</b>										
Piemonte, Valle d'Aosta, Liguria .....	632	332	1.140	282	2.386	26,5	13,9	47,8	11,8	100,0
Lombardia .....	587	470	1.759	191	3.007	19,5	15,6	58,5	6,4	100,0
Tre Venezie .....	581	284	1.033	287	2.185	26,6	13,0	47,3	13,1	100,0
Emilia-Romagna, Marche .....	583	236	845	492	2.156	27,1	10,9	39,2	22,8	100,0
Toscana, Umbria, Alto Lazio .....	482	202	800	356	1.840	26,2	11,0	43,5	19,3	100,0
Lazio Meridionale, Campania .....	551	208	881	310	1.950	28,3	10,7	45,2	15,8	100,0
Abruzzi e Molise .....	235	54	203	178	670	35,1	8,1	30,3	26,5	100,0
Puglia, Basilicata, Calabria .....	550	184	1.142	295	2.171	25,3	8,5	52,6	13,6	100,0
Sicilia .....	435	153	794	130	1.512	28,8	10,1	52,5	8,6	100,0
Sardegna .....	141	51	210	45	447	31,5	11,4	47,0	10,1	100,0
Roma e provincia .....	146	245	409	41	841	17,4	29,1	48,6	4,9	100,0
<b>ITALIA.....</b>	<b>4.923</b>	<b>2.419</b>	<b>9.216</b>	<b>2.607</b>	<b>19.165</b>	<b>25,7</b>	<b>12,6</b>	<b>48,1</b>	<b>13,6</b>	<b>100,0</b>

(a) Imprenditori e liberi professionisti, lavoratori in proprio.

Tav. 11 — Occupati per settore di attività economica, sesso e regione statistica

REGIONI STATISTICHE	MIGLIAIA				PERCENTUALI			
	Agri- cultura	Industria	Altre attività	Totale	Agri- cultura	Industria	Altre attività	Totale
<b>MASCHI</b>								
Piemonte, Valle d'Aosta, Liguria .....	386	784	514	1.684	22,9	46,6	30,5	100,0
Lombardia .....	320	1.203	578	2.101	15,2	57,3	27,5	100,0
Tre Venezie .....	471	642	489	1.602	29,4	40,1	30,5	100,0
Emilia-Romagna, Marche .....	569	502	414	1.485	38,3	33,8	27,9	100,0
Toscana, Umbria, Alto Lazio .....	484	500	385	1.369	35,4	36,5	28,1	100,0
Lazio Meridionale, Campania .....	441	518	465	1.424	31,0	36,3	32,7	100,0
Abruzzi e Molise .....	218	143	106	467	46,7	30,6	22,7	100,0
Puglia, Basilicata, Calabria .....	696	465	421	1.582	44,0	29,4	26,6	100,0
Sicilia .....	528	402	362	1.292	40,9	31,1	28,0	100,0
Sardegna .....	170	106	89	365	46,6	29,0	24,4	100,0
Roma e provincia .....	61	223	364	648	9,4	34,4	56,2	100,0
<b>ITALIA .....</b>	<b>4.344</b>	<b>5.488</b>	<b>4.187</b>	<b>14.019</b>	<b>31,0</b>	<b>39,1</b>	<b>29,9</b>	<b>100,0</b>
<b>FEMMINE</b>								
Piemonte, Valle d'Aosta, Liguria .....	146	274	282	702	20,8	39,0	40,2	100,0
Lombardia .....	35	528	343	906	3,9	58,3	37,8	100,0
Tre Venezie .....	121	188	274	583	20,8	32,2	47,0	100,0
Emilia-Romagna, Marche .....	263	185	223	671	39,2	27,6	33,2	100,0
Toscana, Umbria, Alto Lazio .....	153	155	163	471	32,5	32,9	34,6	100,0
Lazio Meridionale, Campania .....	275	100	151	526	52,3	19,0	28,7	100,0
Abruzzi e Molise .....	125	30	48	203	61,6	14,8	23,6	100,0
Puglia, Basilicata, Calabria .....	352	110	127	589	59,8	18,7	21,5	100,0
Sicilia .....	65	47	108	220	29,5	21,4	49,1	100,0
Sardegna .....	16	12	54	82	19,5	14,6	65,9	100,0
Roma e provincia .....	22	38	133	193	11,4	19,7	68,9	100,0
<b>ITALIA .....</b>	<b>1.573</b>	<b>1.667</b>	<b>1.906</b>	<b>5.146</b>	<b>30,6</b>	<b>32,4</b>	<b>37,0</b>	<b>100,0</b>
<b>MASCHI E FEMMINE</b>								
Piemonte, Valle d'Aosta, Liguria .....	532	1.058	796	2.386	22,3	44,3	33,4	100,0
Lombardia .....	355	1.731	921	3.007	11,8	57,6	30,6	100,0
Tre Venezie .....	592	830	763	2.185	27,1	38,0	34,9	100,0
Emilia-Romagna, Marche .....	832	687	637	2.156	38,6	31,9	29,5	100,0
Toscana, Umbria, Alto Lazio .....	637	655	548	1.840	34,6	35,6	29,8	100,0
Lazio Meridionale, Campania .....	716	618	616	1.950	36,7	31,7	31,6	100,0
Abruzzi e Molise .....	343	173	154	670	51,2	25,8	23,0	100,0
Puglia, Basilicata, Calabria .....	1.048	575	548	2.171	48,3	26,5	25,2	100,0
Sicilia .....	593	449	470	1.512	39,2	29,7	31,1	100,0
Sardegna .....	186	118	143	447	41,6	26,4	32,0	100,0
Roma e provincia .....	83	261	497	841	9,9	31,0	59,1	100,0
<b>ITALIA .....</b>	<b>5.917</b>	<b>7.155</b>	<b>6.093</b>	<b>19.165</b>	<b>30,9</b>	<b>37,3</b>	<b>31,8</b>	<b>100,0</b>

Tav. 12 — Occupati per gruppo professionale e sesso

Migliaia

GRUPPI PROFESSIONALI CLASSI	M	F	MF
<b>1. PROFESSIONI E ARTI LIBERALI E ASSIMILATE.....</b>	<b>453</b>	<b>327</b>	<b>780</b>
<i>di cui:</i>			
— Insegnanti.....	149	270	419
<b>2. PROFESSIONI AMMINISTRATIVE, TECNICHE E OPERATIVE VARIE.....</b>	<b>1.409</b>	<b>434</b>	<b>1.843</b>
<i>di cui:</i>			
— Amministratori titolari di azienda, amministratori delegati, direttori generali e professionisti amministrativi in genere di pubbliche amministrazioni e di imprese private.....	978	400	1.378
— Agronomi, veterinari, ingegneri, chimici, periti e professioni tecniche varie....	254	26	280
— Agenti di servizi di vendita e di pubblicità, mediatori, piazzisti, viaggiatori di commercio ed operatori similari.....	175	7	182
<b>3. ARTI E MESTIERI PARTICOLARI DELLE LAVORAZIONI AGRICOLE E FORESTALI, DELL'ALLEVAMENTO DEL BESTIAME E DELLA PESCA.....</b>	<b>4.272</b>	<b>1.575</b>	<b>5.847</b>
<i>di cui:</i>			
— Coltivatori agricoli generici.....	3.881	1.513	5.394
— Coltivatori agricoli specializzati.....	108	38	146
— Allevatori, pastori, guardiani di animali.....	157	14	171
<b>4. ARTI E MESTIERI PARTICOLARI DELLA LAVORAZIONE E FABBRICAZIONE DI MATERIALI E PRODOTTI INDUSTRIALI E ARTIGIANI.....</b>	<b>4.467</b>	<b>1.397</b>	<b>5.864</b>
<i>di cui:</i>			
— Mugnai, panettieri, macellatori ed altri mestieri inerenti alla lavorazione e trasformazione dei prodotti agricoli alimentari, delle bevande e del tabacco....	200	102	302
— Filatori, tessitori ed altri mestieri inerenti alla lavorazione delle fibre tessili....	116	308	424
— Sarti, calzolari ed altri mestieri inerenti alla confezione e riparazione di articoli di abbigliamento, calzature e tappezzeria; conciatori, sellai e pellettieri....	438	793	1.231
— Falegnami, mobiliari, segatori ed altri mestieri inerenti alla lavorazione del legno, dei materiali legnosi e del sughero.....	552	24	576
— Minatori, cavitatori ed altri mestieri inerenti all'estrazione dei minerali....	121	3	124
— Fonditori, laminatori, meccanici ed altri mestieri inerenti alla metallurgia e meccanica.....	1.157	70	1.227
— Scalpellini, fornai, mosaicisti ed altri mestieri inerenti alla lavorazione di minerali non metalliferi; muratori, cementisti, stagnini ed altri mestieri inerenti alle costruzioni edilizie ed installazioni relative alle costruzioni stradali, ferroviarie e tramviarie.....	1.789	43	1.832
<b>5. ARTI GRAFICHE E MESTIERI INERENTI ALL'INSTALLAZIONE E FUNZIONAMENTO DI IMPIANTI E APPARECCHIATURE E ALLA CONDUZIONE DI MACCHINE E MEZZI DI TRASPORTO.....</b>	<b>1.109</b>	<b>108</b>	<b>1.217</b>
<i>di cui:</i>			
— Eletttricisti, elettrotecnici, radiotecnici ed altri mestieri inerenti alla installazione ed al funzionamento di impianti ed apparecchi elettrici.....	218	13	231
— Macchinisti di mezzi di trasporto, conduttori di tram, autisti ed altri mestieri inerenti alla manovra di mezzi meccanici motorizzati di trasporto, di trazione, di carico e scarico comprese le operazioni connesse.....	511	3	514
— Vetturini, carrettieri, facchini ed altri mestieri inerenti al trasporto animale e manuale e alle operazioni di facchinaggio, recapito e servizi similari....	175	9	184
<b>6. ARTI E MESTIERI PARTICOLARI DEL COMMERCIO E DEI SERVIZI.....</b>	<b>2.309</b>	<b>1.305</b>	<b>3.614</b>
<i>di cui:</i>			
— Negozianti, noleggiatori, commessi di vendita ed altri mestieri inerenti alla vendita e all'esercizio di attività similari ed ausiliarie.....	1.022	513	1.535
— Esercenti di pubblico esercizio partecipanti personalmente ai servizi dell'esercizio ed altri mestieri inerenti ai servizi di alberghi, ristoranti, caffè e affini.....	205	135	340
— Barbieri, parrucchieri, infermieri non diplomati ed altri mestieri inerenti alla cura della persona.....	156	85	241
— Domestici, camerieri, cuochi ed altri mestieri inerenti alla prestazione di servizi domestici presso famiglie private.....	25	372	397
— Guardiani, custodi, vigili ed altri mestieri inerenti ai servizi di difesa, di protezione e di custodia (esclusi i militari che esplicano una professione di tipo civile).....	374	111	485
<b>TOTALE.....</b>	<b>14.019</b>	<b>5.146</b>	<b>19.165</b>

Tav. 13 — Occupati per settore di attività economica ed età; per settore di attività economica e titolo di studio

E T A (anni) TITOLI DI STUDIO	MIGLIAIA				PERCENTUALI							
	Agri- cultura	Indu- stria	Altre attività	Totale	Agri- cultura	Indu- stria	Altre attività	Totale	Agri- cultura	Indu- stria	Altre attività	Totale
PER CLASSE DI ETÀ												
10-30 .....	1.891	3.249	1.681	6.821	32,0	45,4	27,6	35,6	27,7	47,6	24,7	100,0
30-50 .....	2.231	2.856	3.007	8.094	37,7	39,9	49,3	42,2	27,6	35,3	37,1	100,0
50-65 .....	1.422	977	1.224	3.623	24,0	13,7	20,1	18,9	39,2	27,0	33,8	100,0
65 e oltre .....	373	73	181	627	6,3	1,0	3,0	3,3	59,5	11,6	28,9	100,0
<b>TOTALE.....</b>	<b>5.917</b>	<b>7.155</b>	<b>6.093</b>	<b>19.165</b>	<b>100,0</b>	<b>100,0</b>	<b>100,0</b>	<b>100,0</b>	<b>30,9</b>	<b>37,3</b>	<b>31,8</b>	<b>100,0</b>
PER TITOLO DI STUDIO												
LICENZA ELEMENTARE O NESSUN TITOLO (a)	5.819	6.203	3.820	15.842	98,3	86,7	62,7	82,7	36,7	39,2	24,1	100,0
LICENZA DI SCUOLA MEDIA INFERIORE .....	74	699	1.065	1.838	1,3	9,7	17,5	9,6	4,0	38,0	58,0	100,0
DIPLOMA DI SCUOLA MEDIA SUPERIORE .....	18	198	822	1.038	0,3	2,8	13,5	5,4	1,7	19,1	79,2	100,0
maturità scientifica .....	2	13	52	67	..	0,2	0,8	0,4	3,0	19,4	77,6	100,0
abilitazione tecnica industriale .....	10	112	230	352	0,2	1,6	3,8	1,8	2,8	31,8	65,4	100,0
abilitazione tecnica agraria .....												
altri diplomi .....	6	73	540	619	0,1	1,0	8,9	3,2	1,0	11,8	87,2	100,0
LAUREA .....	6	55	386	447	0,1	0,8	6,3	2,3	1,3	12,3	86,4	100,0
gruppo scientifico .....	1	16	85	102	..	0,2	1,4	0,5	1,0	15,7	83,3	100,0
gruppo ingegneria .....	3	24	47	74	0,1	0,4	0,8	0,4	4,1	32,4	63,5	100,0
gruppo agraria .....												
altri gruppi .....	2	15	254	271	..	0,2	4,1	1,4	0,7	5,6	93,7	100,0
<b>TOTALE.....</b>	<b>5.917</b>	<b>7.155</b>	<b>6.093</b>	<b>19.165</b>	<b>100,0</b>	<b>100,0</b>	<b>100,0</b>	<b>100,0</b>	<b>30,9</b>	<b>37,3</b>	<b>31,8</b>	<b>100,0</b>

(a) Compresi gli analfabeti.

Tav. 14 — Occupati per sesso ed età; per sesso e titolo di studio

E T A (anni) TITOLI DI STUDIO	MIGLIAIA			PERCENTUALI					
	M	F	MF	M	F	MF	M	F	MF
PER CLASSE DI ETÀ									
10-30 .....	4.484	2.337	6.821	32,0	45,4	35,6	65,7	34,3	100,0
30-50 .....	6.184	1.910	8.094	44,1	37,1	42,2	76,4	23,6	100,0
50-65 .....	2.861	762	3.623	20,4	14,8	18,9	79,0	21,0	100,0
65 e oltre .....	490	137	627	3,5	2,7	3,3	78,1	21,9	100,0
<b>TOTALE.....</b>	<b>14.019</b>	<b>5.146</b>	<b>19.165</b>	<b>100,0</b>	<b>100,0</b>	<b>100,0</b>	<b>73,1</b>	<b>26,9</b>	<b>100,0</b>
PER TITOLO DI STUDIO									
LICENZA ELEMENTARE O NESSUN TITOLO (a)	11.565	4.277	15.842	82,5	83,1	82,7	73,0	27,0	100,0
LICENZA DI SCUOLA MEDIA INFERIORE .....	1.379	459	1.838	9,8	8,9	9,6	75,0	25,0	100,0
DIPLOMA DI SCUOLA MEDIA SUPERIORE .....	709	329	1.038	5,1	6,4	5,4	68,3	31,7	100,0
maturità scientifica .....	57	10	67	0,4	0,2	0,4	85,1	14,9	100,0
abilitazione tecnica industriale .....	316	36	352	2,3	0,7	1,8	89,8	10,2	100,0
abilitazione tecnica agraria .....									
altri diplomi .....	336	283	619	2,4	5,5	3,2	54,3	45,7	100,0
LAUREA .....	366	81	447	2,6	1,6	2,3	81,9	18,1	100,0
gruppo scientifico .....	79	23	102	0,6	0,4	0,5	77,5	22,5	100,0
gruppo ingegneria .....	71	3	74	0,5	0,1	0,4	95,9	4,1	100,0
gruppo agraria .....									
altri gruppi .....	216	55	271	1,5	1,1	1,4	79,7	20,3	100,0
<b>TOTALE.....</b>	<b>14.019</b>	<b>5.146</b>	<b>19.165</b>	<b>100,0</b>	<b>100,0</b>	<b>100,0</b>	<b>73,1</b>	<b>26,9</b>	<b>100,0</b>

(a) Compresi gli analfabeti.

## INDIPENDENTI (\*)

Tav. 15 — Indipendenti per sesso e settore di attività economica

Cifre assolute in migliaia

SETTORI DI ATTIVITÀ ECONOMICA	MASCHI				FEMMINE				TOTALE			
	Indipendenti		Lavoratori in proprio		Indipendenti		Lavoratori in proprio		Indipendenti		Lavoratori in proprio	
	N	%	N	%	N	%	N	%	N	%	N	%
Agricoltura.....	2 024	49,6	2.011	52,4	240	28,5	238	29,1	2.264	46,0	2 249	48,3
Industria.....	842	20,6	778	20,3	274	32,5	273	33,4	1.116	22,7	1 051	22,6
Altre attività.....	1.215	29,8	1.045	27,3	328	39,0	307	37,5	1.543	31,3	1.352	29,1
<b>TOTALE.....</b>	<b>4 081</b>	<b>100,0</b>	<b>3 834</b>	<b>100,0</b>	<b>842</b>	<b>100,0</b>	<b>818</b>	<b>100,0</b>	<b>4.923</b>	<b>100,0</b>	<b>4.652</b>	<b>100,0</b>

Tav. 16 — Indipendenti per sesso ed età; per sesso e titolo di studio; per sesso e regione statistica

Cifre assolute in migliaia

E T À (anni) TITOLI DI STUDIO REGIONI STATISTICHE	TOTALE				MASCHI			
	Indipendenti		Lavoratori in proprio		Indipendenti		Lavoratori in proprio	
	N	%	N	%	N	%	N	%

## PER CLASSE DI ETÀ

10-30.....	683	13,9	650	14,0	474	11,6	448	11,7
30-50.....	2.175	44,2	2.032	43,7	1.836	45,0	1.705	44,5
50-65.....	1 599	32,5	1.526	32,8	1.377	33,7	1.308	34,1
65 e oltre.....	466	9,4	444	9,5	394	9,7	373	9,7
<b>TOTALE.....</b>	<b>4.923</b>	<b>100,0</b>	<b>4.652</b>	<b>100,0</b>	<b>4.081</b>	<b>100,0</b>	<b>3.834</b>	<b>100,0</b>

## PER TITOLO DI STUDIO

Licenza elementare o nessun titolo (a) ..	4.369	88,7	4.319	92,8	3.589	87,9	3.545	92,5
Licenza di scuola media inferiore.....	286	5,8	252	5,4	244	6,0	217	5,7
Diplomà di scuola media superiore.....	121	2,5	60	1,3	110	2,7	55	1,4
Laurea.....	147	3,0	21	0,5	138	3,4	17	0,4
<b>TOTALE.....</b>	<b>4.923</b>	<b>100,0</b>	<b>4.652</b>	<b>100,0</b>	<b>4.081</b>	<b>100,0</b>	<b>3.834</b>	<b>100,0</b>

## PER REGIONE STATISTICA

Piemonte, Valle d'Aosta, Liguria.....	632	12,8	595	12,8	504	12,4	470	12,3
Lombardia.....	587	11,9	541	11,6	478	11,7	436	11,4
Tre Venezie.....	581	11,8	553	11,9	485	11,9	460	12,0
Emilia-Romagna, Marche.....	583	11,8	558	12,0	483	11,8	460	12,0
Toscana, Umbria, Alto Lazio.....	482	9,8	457	9,8	411	10,1	388	10,1
Lazio Meridionale, Campania.....	551	11,2	522	11,2	440	10,8	414	10,8
Abruzzi e Molise.....	235	4,8	229	4,9	194	4,8	188	4,9
Puglia, Basilicata, Calabria.....	550	11,2	526	11,3	454	11,1	432	11,3
Sicilia.....	435	8,8	413	8,9	384	9,4	365	9,5
Sardegna.....	141	2,9	137	3,0	124	3,0	120	3,1
Roma e provincia.....	146	3,0	121	2,6	124	3,0	101	2,6
<b>ITALIA.....</b>	<b>4.923</b>	<b>100,0</b>	<b>4.652</b>	<b>100,0</b>	<b>4.081</b>	<b>100,0</b>	<b>3.834</b>	<b>100,0</b>

(\*) Imprenditori e liberi professionisti, lavoratori in proprio.

(a) Compresi gli analfabeti

## DIRIGENTI E IMPIEGATI

Tav. 17 — Dirigenti e impiegati per settore di attività economica e sesso, distintamente per età e titolo di studio

Cifre assolute in migliaia

E T A (anni)  TITOLI DI STUDIO	AGRICOLTURA				INDUSTRIA				ALTRE ATTIVITÀ				TOTALE			
	MF		M		MF		M		MF		M		MF		M	
	N	%	N	%	N	%	N	%	N	%	N	%	N	%	N	%
PER CLASSE DI ETÀ																
10-30 .....	4	16,0	3	13,1	184	36,9	99	28,0	528	27,8	255	20,5	716	29,6	357	22,0
30-50 .....	12	48,0	12	52,2	236	47,4	187	52,8	1.006	53,1	720	57,8	1.254	51,8	919	56,7
50-65 .....	7	28,0	7	30,4	74	14,9	65	18,4	334	17,6	246	19,8	415	17,2	318	19,6
65 e oltre .....	2	8,0	1	4,3	4	0,8	3	0,8	28	1,5	24	1,9	34	1,4	28	1,7
<b>TOTALE.....</b>	<b>25</b>	<b>100,0</b>	<b>23</b>	<b>100,0</b>	<b>498</b>	<b>100,0</b>	<b>354</b>	<b>100,0</b>	<b>1.896</b>	<b>100,0</b>	<b>1.245</b>	<b>100,0</b>	<b>2.419</b>	<b>100,0</b>	<b>1.622</b>	<b>100,0</b>
PER TITOLO DI STUDIO																
Licenza elementare o nessun titolo (a)	10	40,0	8	34,8	77	15,5	57	16,1	335	17,7	225	18,1	422	17,4	290	17,9
Licenza di scuola media inferiore...	7	28,0	7	30,4	236	47,4	139	39,3	611	32,2	416	33,4	854	35,3	562	34,7
Diploma di scuola media superiore..	7	28,0	7	30,4	144	28,9	119	33,6	700	36,9	421	33,8	851	35,2	547	33,7
Laurea .....	1	4,0	1	4,4	41	8,2	39	11,0	250	13,2	183	14,7	292	12,1	223	13,7
<b>TOTALE.....</b>	<b>25</b>	<b>100,0</b>	<b>23</b>	<b>100,0</b>	<b>498</b>	<b>100,0</b>	<b>354</b>	<b>100,0</b>	<b>1.896</b>	<b>100,0</b>	<b>1.245</b>	<b>100,0</b>	<b>2.419</b>	<b>100,0</b>	<b>1.622</b>	<b>100,0</b>

(a) Compresi gli analfabeti.

Tav. 18 — Dirigenti e impiegati per settore di attività economica e regione statistica; per sesso e regione statistica

REGIONI STATISTICHE	MIGLIAIA						PERCENTUALI								
	Agricultura	Industria	Altre attività	Totale		Agricultura	Industria	Altre attività	Totale		Agricultura	Industria	Altre attività	Totale	
				MF	M				MF	M				MF	M
Piemonte, Valle d'Aosta, Liguria .....	1	100	231	332	209	4,0	20,1	12,2	13,7	12,9	0,3	30,1	69,6	100,0	63,0
Lombardia .....	3	199	268	470	285	12,0	40,0	14,1	19,4	17,6	0,6	42,4	57,0	100,0	60,6
Tre Venezie .....	3	52	229	284	186	12,0	10,5	12,1	11,8	11,5	1,1	18,3	80,6	100,0	65,5
Emilia-Romagna, Marche ...	4	39	193	236	156	16,0	7,8	10,2	9,8	9,6	1,7	16,5	81,8	100,0	66,1
Toscana, Umbria, Alto Lazio	5	30	167	202	143	20,0	6,0	8,8	8,4	8,8	2,5	14,8	82,7	100,0	70,8
Lazio Meridionale, Campania	1	22	185	208	151	4,0	4,4	9,7	8,6	9,3	0,5	10,6	88,9	100,0	72,6
Abruzzi e Molise .....	1	4	49	54	35	4,0	0,8	2,6	2,2	2,1	1,9	7,4	90,7	100,0	64,8
Puglia, Basilicata, Calabria ..	3	12	169	184	136	12,0	2,4	8,9	7,6	8,4	1,6	6,5	91,9	100,0	73,9
Sicilia .....	2	8	143	153	113	8,0	1,6	7,6	6,3	7,0	1,3	5,2	93,5	100,0	73,9
Sardegna .....	1	5	45	51	33	4,0	1,0	2,4	2,1	2,0	2,0	9,8	88,2	100,0	64,7
Roma e provincia .....	1	27	217	245	175	4,0	5,4	11,4	10,1	10,8	0,4	11,0	88,6	100,0	71,4
<b>ITALIA.....</b>	<b>25</b>	<b>498</b>	<b>1.896</b>	<b>2.419</b>	<b>1.622</b>	<b>100,0</b>	<b>100,0</b>	<b>100,0</b>	<b>100,0</b>	<b>100,0</b>	<b>1,0</b>	<b>20,6</b>	<b>78,4</b>	<b>100,0</b>	<b>67,1</b>

## LAVORATORI DIPENDENTI

Tav. 19 — Lavoratori dipendenti per sesso e ramo di attività economica; per sesso e titolo di studio

RAMI DI ATTIVITÀ ECONOMICA TITOLI DI STUDIO	MIGLIAIA			PERCENTUALI					
	M	F	MF	M	F	MF	M	F	MF
PER RAMO DI ATTIVITÀ ECONOMICA									
Agricoltura, foreste, caccia e pesca.....	1.263	358	1.621	18,1	16,0	17,6	77,9	22,1	100,0
Industrie manifatturiere.....	2.492	1.179	3.671	35,7	52,6	39,8	67,9	32,1	100,0
Industrie delle costruzioni e dell'installazione di impianti.....	1.424	12	1.436	20,4	0,5	15,6	99,2	0,8	100,0
Altre industrie (a).....	255	4	259	3,7	0,2	2,8	98,5	1,5	100,0
Commercio.....	307	82	389	4,3	3,7	4,2	78,9	21,1	100,0
Servizi e attività sociali varie.....	265	517	782	3,8	23,1	8,5	33,9	66,1	100,0
Altri rami di attività economica (b).....	521	17	538	7,5	0,8	5,8	96,8	3,2	100,0
Pubblica amministrazione.....	450	70	520	6,5	3,1	5,7	86,5	13,5	100,0
<b>TOTALE.....</b>	<b>6.977</b>	<b>2.239</b>	<b>9.216</b>	<b>100,0</b>	<b>100,0</b>	<b>100,0</b>	<b>75,7</b>	<b>24,3</b>	<b>100,0</b>
PER TITOLO DI STUDIO									
Licenza elementare o nessun titolo (c) ..	6.462	2.153	8.615	92,6	96,1	93,5	75,0	25,0	100,0
Licenza di scuola media inferiore.....	479	78	557	6,9	3,5	6,0	86,0	14,0	100,0
Diploma di scuola media superiore.....	33	6	39	0,5	0,3	0,4	84,6	15,4	100,0
Laurea.....	3	2	5	..	0,1	0,1	60,0	40,0	100,0
<b>TOTALE.....</b>	<b>6.977</b>	<b>2.239</b>	<b>9.216</b>	<b>100,0</b>	<b>100,0</b>	<b>100,0</b>	<b>75,7</b>	<b>24,3</b>	<b>100,0</b>

(a) Industrie estrattive; produzione e distribuzione di energia elettrica e di gas, distribuzione di acqua. — (b) Trasporti e comunicazioni; credito, assicurazione e gestioni finanziarie. — (c) Compresi gli analfabeti.

Tav. 20 — Lavoratori dipendenti per settore di attività economica, distintamente per età, presenza al lavoro, regione statistica

E T À (anni) PRESENZA AL LAVORO REGIONI STATISTICHE	MIGLIAIA				PERCENTUALI							
	Agricoltura	Industria	Altre attività	Totale	Agricoltura	Industria	Altre attività	Totale	Agricoltura	Industria	Altre attività	Totale
PER CLASSE DI ETÀ												
10-30.....	568	2.644	736	3.948	35,0	49,3	33,0	42,8	14,4	67,0	18,6	100,0
30-50.....	703	2.084	1.069	3.856	43,4	38,8	48,0	41,9	18,2	54,1	27,7	100,0
50-65.....	322	623	390	1.335	19,9	11,6	17,5	14,5	24,1	46,7	29,2	100,0
65 e oltre.....	28	15	3+	77	1,7	0,3	1,5	0,8	36,4	19,5	44,1	100,0
<b>TOTALE.....</b>	<b>1.621</b>	<b>5.366</b>	<b>2.229</b>	<b>9.216</b>	<b>100,0</b>	<b>100,0</b>	<b>100,0</b>	<b>100,0</b>	<b>17,6</b>	<b>58,2</b>	<b>24,2</b>	<b>100,0</b>
PER PRESENZA AL LAVORO												
Presenti al lavoro.....	1.383	4.888	2.135	8.406	85,3	91,1	95,8	91,2	16,5	58,1	25,4	100,0
Non presenti al lavoro.....	238	478	94	810	14,7	8,9	4,2	8,8	29,4	59,0	11,6	100,0
<b>TOTALE.....</b>	<b>1.621</b>	<b>5.366</b>	<b>2.229</b>	<b>9.216</b>	<b>100,0</b>	<b>100,0</b>	<b>100,0</b>	<b>100,0</b>	<b>17,6</b>	<b>58,2</b>	<b>24,2</b>	<b>100,0</b>
PER REGIONE STATISTICA												
Piemonte, Valle d'Aosta, Liguria.....	57	805	278	1.140	3,5	15,0	12,5	12,4	5,0	70,6	24,4	100,0
Lombardia.....	113	1.308	338	1.759	7,0	24,4	15,2	19,1	6,4	74,4	19,2	100,0
Tre Venezie.....	104	632	297	1.033	6,4	11,8	13,3	11,2	10,1	61,2	28,7	100,0
Emilia-Romagna, Marche.....	135	487	223	845	8,3	9,1	10,0	9,2	16,0	57,6	26,4	100,0
Toscana, Umbria, Alto Lazio.....	93	500	207	800	5,8	9,3	9,3	8,7	11,6	62,5	25,9	100,0
Lazio Meridionale, Campania.....	173	477	231	881	10,7	8,9	10,4	9,5	19,6	54,2	26,2	100,0
Abruzzi e Molise.....	23	125	55	203	1,4	2,3	2,5	2,2	11,3	61,6	27,1	100,0
Puglia, Basilicata, Calabria.....	524	416	202	1.142	32,3	7,7	9,0	12,4	45,9	36,4	17,7	100,0
Sicilia.....	294	337	163	794	18,1	6,3	7,3	8,6	37,0	42,5	20,5	100,0
Sardegna.....	73	82	55	210	4,5	1,5	2,5	2,3	34,8	39,0	26,2	100,0
Roma e provincia.....	32	197	180	409	2,0	3,7	8,0	4,4	7,8	48,2	44,0	100,0
<b>TOTALE.....</b>	<b>1.621</b>	<b>5.366</b>	<b>2.229</b>	<b>9.216</b>	<b>100,0</b>	<b>100,0</b>	<b>100,0</b>	<b>100,0</b>	<b>17,6</b>	<b>58,2</b>	<b>24,2</b>	<b>100,0</b>

Tav. 21 — Lavoratori dipendenti presenti al lavoro, per settore di attività economica, sesso e ore di lavoro effettuate

Cifre assolute in migliaia

ORE DI LAVORO	AGRICOLTURA		INDUSTRIA		ALTRE ATTIVITÀ		TOTALE	
	N	%	N	%	N	%	N	%
<b>MASCHI E FEMMINE</b>								
Fino a 15.....	65	4,7	46	0,9	21	1,0	132	1,6
16-24.....	200	14,5	179	3,7	69	3,2	448	5,3
25-32.....	189	13,7	198	4,1	79	3,7	466	5,5
33-40.....	266	19,2	590	12,1	183	8,6	1.039	12,4
41-48.....	500	36,1	3.402	69,6	1.177	55,1	5.079	60,4
49 e oltre.....	122	8,8	226	4,6	478	22,4	826	9,8
Non indicate.....	41	3,0	247	5,0	128	6,0	416	5,0
<b>TOTALE.....</b>	<b>1.383</b>	<b>100,0</b>	<b>4.888</b>	<b>100,0</b>	<b>2.135</b>	<b>100,0</b>	<b>8.406</b>	<b>100,0</b>

<b>MASCHI</b>								
Fino a 15.....	36	3,3	39	1,0	11	0,8	86	1,4
16-24.....	140	12,7	144	3,8	27	1,8	311	4,9
25-32.....	147	13,3	156	4,1	37	2,5	340	5,4
33-40.....	212	19,2	409	10,8	110	7,4	731	11,5
41-48.....	418	37,9	2.617	69,4	933	63,1	3.968	62,4
49 e oltre.....	113	10,2	187	5,0	299	20,2	599	9,4
Non indicate.....	37	3,4	221	5,9	62	4,2	320	5,0
<b>TOTALE.....</b>	<b>1.103</b>	<b>100,0</b>	<b>3.773</b>	<b>100,0</b>	<b>1.479</b>	<b>100,0</b>	<b>6.355</b>	<b>100,0</b>

Tav. 22 — Lavoratori dipendenti non presenti al lavoro, per settore di attività economica, sesso e causa della inattività

Cifre assolute in migliaia

CAUSE DELLA INATTIVITÀ	AGRICOLTURA		INDUSTRIA		ALTRE ATTIVITÀ		TOTALE	
	N	%	N	%	N	%	N	%
<b>MASCHI E FEMMINE</b>								
Ferie.....	1	0,4	16	3,3	4	4,3	21	2,6
Malattia.....	48	20,2	183	38,3	42	44,7	273	33,7
Cattivo tempo.....	133	55,9	175	36,6	4	4,3	312	38,5
Sciopero.....	..	..	1	0,2	..	..	1	0,1
Turno di lavoro.....	6	2,5	17	3,6	8	8,5	31	3,8
Altra.....	43	18,1	70	14,6	15	15,9	128	15,8
Non indicata.....	7	2,9	16	3,4	21	22,3	44	5,5
<b>TOTALE.....</b>	<b>238</b>	<b>100,0</b>	<b>478</b>	<b>100,0</b>	<b>94</b>	<b>100,0</b>	<b>810</b>	<b>100,0</b>

<b>MASCHI</b>								
Ferie.....	1	0,6	14	3,5	3	4,7	18	2,9
Malattia.....	36	22,5	136	34,2	32	50,0	204	32,8
Cattivo tempo.....	96	60,0	173	43,5	3	4,7	272	43,7
Sciopero.....	..	..	1	0,2	..	..	1	0,2
Turno di lavoro.....	4	2,5	12	3,0	6	9,4	22	3,5
Altra.....	18	11,3	49	12,3	8	12,5	75	12,1
Non indicata.....	5	3,1	13	3,3	12	18,7	30	4,8
<b>TOTALE.....</b>	<b>160</b>	<b>100,0</b>	<b>398</b>	<b>100,0</b>	<b>64</b>	<b>100,0</b>	<b>622</b>	<b>100,0</b>





## DISOCCUPATI

Tav. 26 — Disoccupati per sesso e settore di attività economica; per sesso ed età

*Cifre assolute in migliaia*

SETTORI DI ATTIVITÀ ECONOMICA E T A (anni)	M A S C H I		F E M M I N E		T O T A L E	
	N	%	N	%	N	%
<b>PER SETTORE DI ATTIVITÀ ECONOMICA</b>						
Agricoltura.....	133	16,8	48	30,6	181	19,1
Industria.....	548	69,2	61	38,8	609	64,2
Altre attività.....	111	14,0	48	30,6	159	16,7
<b>TOTALE.....</b>	<b>792</b>	<b>100,0</b>	<b>157</b>	<b>100,0</b>	<b>949</b>	<b>100,0</b>
<i>di cui: con attività lavorativa occasionale</i>	25	3,2	2	1,3	27	2,8
<b>PER CLASSE DI ETÀ</b>						
14-30.....	318	40,2	87	55,4	405	42,7
30-50.....	331	41,8	56	35,7	387	40,8
50 e oltre.....	143	18,0	14	8,9	157	16,5
<b>TOTALE.....</b>	<b>792</b>	<b>100,0</b>	<b>157</b>	<b>100,0</b>	<b>949</b>	<b>100,0</b>

Tav. 27 — Disoccupati per causa e durata della disoccupazione; per sesso e durata della disoccupazione

DURATA DELLA DISOCCUPAZIONE (mesi)	DIMISSIONI	LICENZIAMENTI		CESSAZIONE ATTIVITÀ IN PROPRIO	ALTRE CAUSE	T O T A L E	
		cause stagionali	altro motivo			M F	M
<b>MIGLIAIA</b>							
Fino a 2.....	15	263	111	10	53	452	387
3-5.....	9	124	81	8	41	263	209
6-11.....	9	11	52	5	26	103	86
12-23.....	4	4	37	4	21	70	59
24-35.....	3	1	17	2	9	32	27
36 e oltre.....	2	2	14	2	9	29	24
<b>TOTALE.....</b>	<b>42</b>	<b>405</b>	<b>312</b>	<b>31</b>	<b>159</b>	<b>949</b>	<b>792</b>
<b>PERCENTUALE PER CIASCUNA DURATA</b>							
Fino a 2.....	3,3	58,2	24,6	2,2	11,7	100,0	85,6
3-5.....	3,4	47,2	30,8	3,0	15,6	100,0	79,5
6-11.....	8,7	10,7	50,5	4,8	25,3	100,0	83,5
12-23.....	5,7	5,7	52,9	5,7	30,0	100,0	84,3
24-35.....	9,4	3,1	53,1	6,3	28,1	100,0	84,4
36 e oltre.....	6,9	6,9	48,3	6,9	31,0	100,0	82,8
<b>TOTALE.....</b>	<b>4,4</b>	<b>42,7</b>	<b>32,9</b>	<b>3,3</b>	<b>16,7</b>	<b>100,0</b>	<b>83,5</b>

Tav. 28 — Disoccupati per titolo di studio e durata della disoccupazione; per titolo di studio e sesso

DURATA DELLA DISOCCUPAZIONE (mesi)	MIGLIAIA				PERCENTUALI							
	Licen-za ele-mentare o nessun titolo (a)	Licen-za media inferiore	Altri titoli	Totale	Licen-za ele-mentare o nessun titolo (a)	Licen-za media inferiore	Altri titoli	Totale	Licen-za ele-mentare o nessun titolo (a)	Licen-za media inferiore	Altri titoli	Totale
Fino a 2.....	431	15	6	452	49,9	23,8	26,1	47,6	95,4	3,3	1,3	100,0
3-5.....	243	16	4	263	28,2	25,4	17,4	27,7	92,4	6,1	1,5	100,0
6-11.....	83	12	8	103	9,6	19,1	34,8	10,8	80,6	11,6	7,8	100,0
12-23.....	57	10	3	70	6,6	15,9	13,0	7,4	81,4	14,3	4,3	100,0
24-35.....	27	5	..	32	3,1	7,9	..	3,4	84,4	15,6	..	100,0
36 e oltre.....	22	5	2	29	2,6	7,9	8,7	3,1	75,9	17,2	6,9	100,0
<b>TOTALE.....</b>	<b>863</b>	<b>63</b>	<b>23</b>	<b>949</b>	<b>100,0</b>	<b>100,0</b>	<b>100,0</b>	<b>100,0</b>	<b>90,9</b>	<b>6,7</b>	<b>2,4</b>	<b>100,0</b>
<i>di cui: maschi.....</i>	729	48	15	792	84,5	76,2	65,2	83,5	92,0	6,1	1,9	100,0

(a) Compresi gli analfabeti.



Tav. 32 — Disoccupati per durata della ricerca dell'occupazione e settore di attività economica

DURATA DELLA RICERCA DELL'OCCUPAZIONE (mesi)	MIGLIAIA				PERCENTUALI							
	Agri-coltura	Indu-stria	Altre attività	Totale	Agri-coltura	Indu-stria	Altre attività	Totale	Agri-coltura	Indu-stria	Altre attività	Totale
Fino a 3.....	105	304	43	452	58,0	49,9	27,0	47,6	23,2	67,3	9,5	100,0
3-6.....	58	161	44	263	32,0	26,5	27,7	27,7	22,1	61,2	16,7	100,0
6-12.....	9	64	30	103	5,0	10,5	18,9	10,8	8,8	62,1	29,1	100,0
12-24.....	4	44	22	70	2,2	7,2	13,8	7,4	5,7	62,9	31,4	100,0
24-36.....	3	20	9	32	1,7	3,3	5,7	3,4	9,4	62,5	28,1	100,0
36 e oltre.....	2	16	11	29	1,1	2,6	6,9	3,1	6,9	55,2	37,9	100,0
<b>TOTALE.....</b>	<b>181</b>	<b>609</b>	<b>159</b>	<b>949</b>	<b>100,0</b>	<b>100,0</b>	<b>100,0</b>	<b>100,0</b>	<b>19,1</b>	<b>64,2</b>	<b>16,7</b>	<b>100,0</b>

Tav. 33 — Disoccupati per settore di attività economica e regione statistica

REGIONI STATISTICHE	MIGLIAIA					PERCENTUALI				
	Agri-coltura	Indu-stria	Altre attività	Totale		Agri-coltura	Indu-stria	Altre attività	Totale	
				N	Lav. dipend.				N	Lav. dipend.
Piemonte, Valle d'Aosta, Liguria.....	3	51	14	68	55	4,4	75,0	20,6	100,0	80,9
Lombardia.....	6	72	20	98	83	6,1	73,5	20,4	100,0	84,7
Tre Venezie.....	24	131	29	184	169	13,0	71,2	15,8	100,0	91,8
Emilia-Romagna, Marche.....	47	90	23	160	144	29,4	56,2	14,4	100,0	90,0
Toscana, Umbria, Alto Lazio.....	8	48	14	70	61	11,4	68,6	20,0	100,0	87,1
Lazio Meridionale, Campania.....	6	61	16	83	75	7,2	73,5	19,3	100,0	90,4
Abruzzi e Molise.....	4	24	3	31	29	12,9	77,4	9,7	100,0	93,5
Puglia, Basilicata, Calabria.....	47	73	15	135	123	34,8	54,1	11,1	100,0	91,1
Sicilia.....	23	26	10	59	54	39,0	44,1	16,9	100,0	91,5
Sardegna.....	12	14	4	30	28	40,0	46,7	13,3	100,0	93,3
Roma e provincia.....	1	19	11	31	24	3,2	61,3	35,5	100,0	77,4
<b>TOTALE.....</b>	<b>181</b>	<b>609</b>	<b>159</b>	<b>949</b>	<b>845</b>	<b>19,1</b>	<b>64,2</b>	<b>16,7</b>	<b>100,0</b>	<b>89,0</b>

Tav. 34 — Lavoratori in proprio e lavoratori dipendenti disoccupati per professione ricercata e settore di attività economica

SETTORI DI ATTIVITÀ ECONOMICA	LAVORATORI IN PROPRIO				LAVORATORI DIPENDENTI				TOTALE			
	Stessa profes-sione	Altra profes-sione	Stessa o altra profes-sione	Totale	Stessa profes-sione	Altra profes-sione	Stessa o altra profes-sione	Totale	Stessa profes-sione	Altra profes-sione	Stessa o altra profes-sione	Totale
MIGLIAIA												
Agricoltura.....	4	3	1	8	126	8	35	169	130	11	36	177
Industria.....	9	2	4	15	389	31	157	577	398	33	161	592
Altre attività.....	3	4	4	11	60	8	31	99	63	12	35	110
<b>TOTALE.....</b>	<b>16</b>	<b>9</b>	<b>9</b>	<b>34</b>	<b>575</b>	<b>47</b>	<b>223</b>	<b>845</b>	<b>591</b>	<b>56</b>	<b>232</b>	<b>879</b>
PERCENTUALI												
Agricoltura.....	50,0	37,5	12,5	100,0	74,6	4,7	20,7	100,0	73,5	6,2	20,3	100,0
Industria.....	60,0	13,3	26,7	100,0	67,4	5,4	27,2	100,0	67,2	5,6	27,2	100,0
Altre attività.....	27,2	36,4	36,4	100,0	60,6	8,1	31,3	100,0	57,3	10,9	31,8	100,0
<b>TOTALE.....</b>	<b>47,0</b>	<b>26,5</b>	<b>26,5</b>	<b>100,0</b>	<b>68,0</b>	<b>5,6</b>	<b>26,4</b>	<b>100,0</b>	<b>67,2</b>	<b>6,4</b>	<b>26,4</b>	<b>100,0</b>

**PERSONE IN CERCA DI 1<sup>a</sup> OCCUPAZIONE**

**Tav. 35 — Persone in cerca di 1<sup>a</sup> occupazione per età e sesso; per durata della ricerca dell'occupazione e sesso**

E T À (anni) DURATA DELLA RICERCA DELL'OCCUPAZIONE (mesi)	MIGLIAIA			PERCENTUALI					
	M	F	MF	M	F	MF	M	F	MF
<b>PER ETÀ</b>									
14-18.....	88	49	137	43,1	38,9	41,5	64,2	35,8	100,0
18-25.....	94	63	157	46,1	50,0	47,6	59,9	40,1	100,0
25 e oltre.....	22	14	36	10,8	11,1	10,9	61,1	38,9	100,0
<b>TOTALE.....</b>	<b>204</b>	<b>126</b>	<b>330</b>	<b>100,0</b>	<b>100,0</b>	<b>100,0</b>	<b>61,8</b>	<b>38,2</b>	<b>100,0</b>
<i>di cui : con attività lavorativa occasionale..</i>	5	4	9	2,5	3,2	2,7	55,6	44,4	100,0
<b>PER DURATA DELLA RICERCA DELL'OCCUPAZIONE</b>									
Fino a 3.....	14	9	23	6,8	7,1	7,0	60,9	39,1	100,0
3-6.....	40	22	62	19,6	17,5	18,8	64,5	35,5	100,0
6-12.....	51	31	82	25,0	24,6	24,8	62,2	37,8	100,0
12-24.....	49	31	80	24,0	24,6	24,3	61,2	38,8	100,0
24-36.....	25	18	43	12,3	14,3	13,0	58,1	41,9	100,0
36 e oltre.....	25	15	40	12,3	11,9	12,1	62,5	37,5	100,0
<b>TOTALE.....</b>	<b>204</b>	<b>126</b>	<b>330</b>	<b>100,0</b>	<b>100,0</b>	<b>100,0</b>	<b>61,8</b>	<b>38,2</b>	<b>100,0</b>

**Tav. 36 — Persone in cerca di 1<sup>a</sup> occupazione per durata della ricerca dell'occupazione e precedente condizione non professionale; per durata della ricerca dell'occupazione e titolo di studio**

*Cifre assolute in migliaia*

PRECEDENTI CONDIZIONI NON PROFESSIONALI TITOLI DI STUDIO	DURATA DELLA RICERCA DELL'OCCUPAZIONE (MESI)										TOTALE					
	Fino a 3		3-6		6-12		12-24		24-36		36 e oltre		MF		M	
	N	%	N	%	N	%	N	%	N	%	N	%	N	%	N	%
<b>PER PRECEDENTE CONDIZIONE NON PROFESSIONALE</b>																
Età non lavorativa.....	7	16,3	11	25,6	11	25,6	8	18,6	4	9,3	2	4,6	43	100,0	31	72,1
Agli studi.....	7	3,7	37	19,9	47	25,3	46	24,7	26	14,0	23	12,4	186	100,0	111	59,7
Casalanga.....	3	9,4	6	18,7	7	21,9	8	25,0	4	12,5	4	12,5	32	100,0	—	—
Militare di leva.....	2	13,3	3	20,0	3	20,0	4	26,7	2	13,3	1	6,7	15	100,0	15	100,0
Altra condizione.....	4	7,4	5	9,3	14	25,9	14	25,9	7	13,0	10	18,5	54	100,0	47	87,0
<b>TOTALE.....</b>	<b>23</b>	<b>7,0</b>	<b>62</b>	<b>18,8</b>	<b>82</b>	<b>24,9</b>	<b>80</b>	<b>24,2</b>	<b>43</b>	<b>13,0</b>	<b>40</b>	<b>12,1</b>	<b>330</b>	<b>100,0</b>	<b>204</b>	<b>61,8</b>
<b>PER TITOLO DI STUDIO</b>																
Licenza elementare o nessun titolo (a) ..	16	10,7	27	18,1	39	26,2	37	24,8	15	10,1	15	10,1	149	100,0	101	67,8
Licenza di scuola media inferiore.....	3	3,4	14	15,9	22	25,0	22	25,0	15	17,1	12	13,6	88	100,0	58	65,9
Diploma di scuola media superiore.....	3	3,6	19	22,9	19	22,9	19	22,9	12	14,5	11	13,2	83	100,0	37	44,6
Laurea.....	1	10,0	2	20,0	2	20,0	2	20,0	1	10,0	2	20,0	10	100,0	8	80,0
<b>TOTALE.....</b>	<b>23</b>	<b>7,0</b>	<b>62</b>	<b>18,8</b>	<b>82</b>	<b>24,8</b>	<b>80</b>	<b>24,3</b>	<b>43</b>	<b>13,0</b>	<b>40</b>	<b>12,1</b>	<b>330</b>	<b>100,0</b>	<b>204</b>	<b>61,8</b>

(a) Compresi gli analfabeti.

**Tav. 37 — Persone in cerca di 1<sup>a</sup> occupazione per sesso e regione statistica**

REGIONI STATISTICHE	MIGLIAIA			PERCENTUALI					
	M	F	MF	M	F	MF	M	F	MF
Piemonte, Valle d'Aosta, Liguria.....	16	18	34	7,8	14,3	10,3	47,1	52,9	100,0
Lombardia.....	16	20	36	7,8	15,9	10,9	44,4	55,6	100,0
Tre Venezie.....	19	19	38	9,3	15,1	11,5	50,0	50,0	100,0
Emilia-Romagna, Marche.....	13	13	26	6,4	10,3	7,9	50,0	50,0	100,0
Toscana, Umbria, Alto Lazio.....	24	14	38	11,8	11,1	11,5	63,2	36,8	100,0
Lazio Meridionale, Campania.....	46	12	58	22,6	9,5	17,6	79,3	20,7	100,0
Abruzzi e Molise.....	7	3	10	3,4	2,4	3,0	70,0	30,0	100,0
Puglia, Basilicata, Calabria.....	21	10	31	10,3	7,9	9,4	67,7	32,3	100,0
Sicilia.....	16	6	22	7,9	4,8	6,7	72,7	27,3	100,0
Sardegna.....	7	..	7	3,4	..	2,1	100,0	..	100,0
Roma e provincia.....	19	11	30	9,3	8,7	9,1	63,3	36,7	100,0
<b>TOTALE.....</b>	<b>204</b>	<b>126</b>	<b>330</b>	<b>100,0</b>	<b>100,0</b>	<b>100,0</b>	<b>61,8</b>	<b>38,2</b>	<b>100,0</b>

**PERSONE NON APPARTENENTI ALLE FORZE DI LAVORO  
CON ATTIVITA' LAVORATIVA OCCASIONALE**

Tav. 38 — Persone che nella settimana di riferimento hanno svolto attività lavorativa,  
per settore di attività economica, sesso e condizione non professionale

CONDIZIONI NON PROFESSIONALI	TOTALE				FEMMINE			
	Agricoltura	Industria	Altre attività	Totale	Agricoltura	Industria	Altre attività	Totale
<b>MIGLIAIA</b>								
Casalinghe .....	353	149	146	648	353	149	146	648
Pensionati .....	83	24	36	143	14	7	15	36
Studenti .....	21	4	9	34	6	2	3	11
Altri .....	21	10	8	39	6	4	2	12
<b>TOTALE .....</b>	<b>478</b>	<b>187</b>	<b>199</b>	<b>864</b>	<b>379</b>	<b>162</b>	<b>166</b>	<b>707</b>
<b>PERCENTUALI</b>								
Casalinghe .....	54,5	23,0	22,5	100,0	54,5	23,0	22,5	100,0
Pensionati .....	58,0	16,8	25,2	100,0	38,9	19,4	41,7	100,0
Studenti .....	61,7	11,8	26,5	100,0	54,5	18,2	27,3	100,0
Altri .....	53,8	25,7	20,5	100,0	50,0	33,3	16,7	100,0
<b>TOTALE .....</b>	<b>55,3</b>	<b>21,7</b>	<b>23,0</b>	<b>100,0</b>	<b>53,6</b>	<b>22,9</b>	<b>23,5</b>	<b>100,0</b>

Tav. 39 — Persone che nella settimana di riferimento hanno svolto attività lavorativa,  
per settore di attività economica, sesso e ore di lavoro effettuate

ORE DI LAVORO	TOTALE				FEMMINE			
	Agricoltura	Industria	Altre attività	Totale	Agricoltura	Industria	Altre attività	Totale
<b>MIGLIAIA</b>								
Fino a 15 .....	209	53	71	333	170	46	60	276
16-24 .....	205	96	85	386	160	85	71	316
25-32 .....	54	23	28	105	43	19	24	86
33-40 .....	7	8	8	23	5	7	6	18
41-48 .....	2	6	4	12	1	4	3	8
49 e oltre .....	1	1	3	5	..	1	2	3
<b>TOTALE .....</b>	<b>478</b>	<b>187</b>	<b>199</b>	<b>864</b>	<b>379</b>	<b>162</b>	<b>166</b>	<b>707</b>
<b>PERCENTUALI</b>								
Fino a 15 .....	43,7	28,4	35,7	38,5	44,9	28,4	36,1	39,0
16-24 .....	42,9	51,3	42,7	44,7	42,2	52,5	42,8	44,7
25-32 .....	11,3	12,3	14,1	12,1	11,3	11,7	14,5	12,2
33-40 .....	1,5	4,3	4,0	2,7	1,3	4,3	3,6	2,6
41-48 .....	0,4	3,2	2,0	1,4	0,3	2,5	1,8	1,1
49 e oltre .....	0,2	0,5	1,5	0,6	..	0,6	1,2	0,4
<b>TOTALE .....</b>	<b>100,0</b>	<b>100,0</b>	<b>100,0</b>	<b>100,0</b>	<b>100,0</b>	<b>100,0</b>	<b>100,0</b>	<b>100,0</b>

Tav. 40 — Persone che nella settimana di riferimento hanno svolto attività lavorativa,  
per settore di attività economica e regione statistica

*Cifre assolute in migliaia*

REGIONI STATISTICHE	AGRICOLTURA		INDUSTRIA		ALTRE ATTIVITÀ		TOTALE	
	N	% (a)	N	% (a)	N	% (a)	N	%
Piemonte, Valle d'Aosta, Liguria .....	65	57,0	17	14,9	32	28,1	114	13,2
Lombardia .....	19	24,4	23	29,5	36	46,1	78	9,0
Tre Venezie .....	71	57,3	20	16,1	33	26,6	124	14,4
Emilia-Romagna, Marche .....	56	54,4	21	20,4	26	25,2	103	11,9
Toscana, Umbria, Alto Lazio .....	76	54,3	41	29,3	23	16,4	140	16,2
Lazio Meridionale, Campania .....	66	70,2	16	17,0	12	12,8	94	10,9
Abruzzi e Molise .....	29	69,0	8	19,1	5	11,9	42	4,9
Puglia, Basilicata, Calabria .....	64	63,4	24	23,7	13	12,9	101	11,7
Sicilia .....	12	35,3	12	35,3	10	29,4	34	3,9
Sardegna .....	12	60,0	3	15,0	5	25,0	20	2,3
Roma e provincia .....	8	57,1	2	14,3	4	28,6	14	1,6
<b>ITALIA .....</b>	<b>478</b>	<b>55,3</b>	<b>187</b>	<b>21,7</b>	<b>199</b>	<b>23,0</b>	<b>864</b>	<b>100,0</b>

(a) Su' totale di ciascuna regione statistica.

**APPENDICE**

**A - FORZE DI LAVORO EMIGRATE TEMPORANEAMENTE ALL'ESTERO (\*)**

Tav. 41 — Emigrati temporaneamente all'estero per condizione, sesso ed età; per condizione sesso e regione statistica

*Migliaia*

ETÀ (anni) REGIONI STATISTICHE	OCCUPATI			POPOLAZIONE NON APPARTENENTE ALLE FORZE DI LAVORO			TOTALE		
	M	F	MF	M	F	MF	M	F	MF
<b>PER CLASSE DI ETÀ</b>									
Fino a 10 .....	—	—	—	7	6	13	7	6	13
10-14 .....	..	..	..	3	2	5	3	2	5
14-20 .....	16	8	24	—	3	3	16	11	27
20-30 .....	134	31	165	—	15	15	134	46	180
30-40 .....	79	10	89	—	10	10	79	20	99
40-50 .....	25	3	28	—	4	4	25	7	32
50-60 .....	11	—	11	—	2	2	11	2	13
60-65 .....	1	—	1	1	1	2	2	1	3
65 e oltre .....	1	—	1	3	1	4	4	1	5
<b>TOTALE .....</b>	<b>267</b>	<b>52</b>	<b>319</b>	<b>14</b>	<b>44</b>	<b>58</b>	<b>281</b>	<b>96</b>	<b>377</b>
<b>PR REGIONE STATISTICA</b>									
Piemonte, Valle d'Aosta, Liguria .....	7	2	9	1	2	3	8	4	12
Lombardia .....	15	7	22	2	3	5	17	10	27
Tre Venezie .....	57	18	75	2	11	13	59	29	88
Emilia-Romagna, Marche .....	21	6	27	2	5	7	23	11	34
Toscana, Umbria, Alto Lazio .....	14	1	15	1	2	3	15	3	18
Lazio Meridionale, Campania .....	36	7	43	1	6	7	37	13	50
Abruzzi e Molise .....	39	3	42	2	5	7	41	8	49
Puglia, Basilicata, Calabria .....	49	6	55	1	5	6	50	11	61
Sicilia .....	20	1	21	1	3	4	21	4	25
Sardegna .....	7	—	7	..	1	1	7	1	8
Roma e provincia .....	2	1	3	1	1	2	3	2	5
<b>ITALIA .....</b>	<b>267</b>	<b>52</b>	<b>319</b>	<b>14</b>	<b>44</b>	<b>58</b>	<b>281</b>	<b>96</b>	<b>377</b>

(\*) Cfr. i punti 1 e 3 delle Avvertenze.

Tav. 42 — Occupati all'estero per settore di attività economica, sesso e posizione nella professione; per settore di attività economica, sesso e regione statistica

*Migliaia*

POSIZIONE NELLA PROFESSIONE REGIONE STATISTICA	AGRICOLTURA		INDUSTRIA		ALTRE ATTIVITÀ		TOTALE	
	MF	M	MF	M	MF	M	MF	M
<b>PER POSIZIONE NELLA PROFESSIONE</b>								
Imprenditori e liberi professionisti .....	—	—	..	..	1	1	1	1
Lavoratori in proprio .....	3	3	5	4	3	3	11	10
Dirigenti e impiegati .....	..	..	5	5	6	4	11	9
Lavoratori dipendenti .....	27	25	219	195	47	25	293	245
Coadiuvanti .....	2	1	..	..	1	1	3	2
<b>TOTALE .....</b>	<b>32</b>	<b>29</b>	<b>229</b>	<b>204</b>	<b>58</b>	<b>34</b>	<b>319</b>	<b>267</b>
<b>PER REGIONE STATISTICA</b>								
Piemonte, Valle d'Aosta, Liguria .....	1	1	5	4	3	2	9	7
Lombardia .....	1	1	14	11	7	3	22	15
Tre Venezie .....	6	6	56	46	13	5	75	57
Emilia-Romagna, Marche .....	1	1	17	15	9	5	27	21
Toscana, Umbria, Alto Lazio .....	1	..	11	11	3	3	15	14
Lazio Meridionale, Campania .....	7	6	27	25	9	5	43	36
Abruzzi e Molise .....	4	3	34	32	4	4	42	39
Puglia, Basilicata, Calabria .....	9	9	40	37	6	3	55	49
Sicilia .....	1	1	17	16	3	3	21	20
Sardegna .....	1	1	6	6	..	..	7	7
Roma e provincia .....	—	—	2	1	1	1	3	2
<b>ITALIA .....</b>	<b>32</b>	<b>29</b>	<b>229</b>	<b>204</b>	<b>58</b>	<b>34</b>	<b>319</b>	<b>267</b>

Tav. 43 — Occupati all'estero per posizione nella professione, sesso ed età; per posizione nella professione, sesso e regione statistica.

Migliaia

ETÀ (anni) REGIONI STATISTICHE	INDIPENDENTI (a)		DIRIGENTI E IMPIEGATI		LAVORATORI DIPENDENTI		COADIUVANTI		TOTALE	
	MF	M	MF	M	MF	M	MF	M	MF	M
PER CLASSE DI ETÀ										
10-30 .....	5	4	5	4	176	140	3	2	189	150
30-50 .....	6	6	5	4	106	94	..	..	117	104
50-65 .....	1	1	1	1	10	10	—	—	12	12
65 e oltre .....	..	..	—	—	1	1	—	—	1	1
TOTALE .....	12	11	11	9	293	245	3	2	319	267
PER REGIONE STATISTICA										
Piemonte, Valle d'Aosta, Liguria .....	1	1	1	..	7	6	..	..	9	7
Lombardia .....	1	1	2	1	19	13	..	..	22	15
Tre Venezie .....	2	2	..	..	72	54	1	1	75	57
Emilia-Romagna, Marche .....	1	..	2	2	24	19	—	—	27	21
Toscana, Umbria, Alto Lazio .....	..	..	1	1	14	13	—	—	15	14
Lazio Meridionale, Campania .....	2	2	1	1	39	32	1	1	43	36
Abruzzi e Molise .....	2	2	1	1	38	36	1	..	42	39
Puglia, Basilicata, Calabria .....	2	2	2	2	51	45	..	..	55	49
Sicilia .....	1	1	..	..	20	19	—	—	21	20
Sardegna .....	—	—	..	..	7	7	—	—	7	7
Roma e provincia .....	..	..	1	1	2	1	—	—	3	2
ITALIA .....	12	11	11	9	293	245	3	2	319	267

(a) Imprenditori e liberi professionisti, lavoratori in proprio

Tav. 44 — Occupati all'estero per posizione nella professione, sesso e ramo di attività economica.

Migliaia

RAMI DI ATTIVITÀ ECONOMICA	LAVORATORI DIPENDENTI		DIRIGENTI E IMPIEGATI		ALTRI (a)		TOTALE	
	MF	M	MF	M	MF	M	MF	M
Agricoltura, foreste, caccia e pesca .....	27	25	..	..	5	4	32	29
Industrie manifatturiere .....	98	75	3	3	4	3	105	81
Industrie delle costruzioni e dell'installazione di impianti .....	96	95	2	2	1	1	99	98
Altre industrie (b) .....	25	25	..	..	..	..	25	25
Commercio .....	13	8	2	1	2	2	17	11
Servizi e attività sociali varie .....	26	9	2	1	2	2	30	12
Altri rami di attività economica (c) .....	7	7	1	1	..	..	8	8
Pubblica amministrazione .....	1	1	1	1	1	1	3	3
TOTALE .....	293	245	11	9	15	13	319	267

(a) Imprenditori e liberi professionisti, lavoratori in proprio, coadiuvanti. — (b) Industrie estrattive; produzione e distribuzione di energia elettrica e di gas, distribuzione di acqua. — (c) Trasporti e comunicazioni, credito, assicurazione e gestioni finanziarie



## Tav. 45 — Occupati all'estero per gruppo professionale e sesso

Migliaia

GRUPPI PROFESSIONALI CLASSI	M	F	MF
1. PROFESSIONI E ARTI LIBERALI E ASSIMILATE.....	2	1	3
di cui:			
— Insegnanti.....	..	..	..
2. PROFESSIONI AMMINISTRATIVE, TECNICHE E OPERATIVE VARIE.....	6	1	7
di cui:			
— Amministratori titolari di azienda, amministratori delegati, direttori generali e professioni amministrative in genere di pubbliche amministrazioni e di imprese private.....	3	1	4
— Agronomi, veterinari, ingegneri, chimici, periti e professioni tecniche varie	3	—	3
— Agenti di servizi di vendita e di pubblicità, mediatori, piazzisti, viaggiatori di commercio ed operatori similari.....	..	..	..
3. ARTI E MESTIERI PARTICOLARI DELLE LAVORAZIONI AGRICOLE E FORESTALI, DELL'ALLEVAMENTO DEL BESTIAME E DELLA PESCA.....	28	3	31
di cui:			
— Coltivatori agricoli generici.....	23	3	26
— Coltivatori agricoli specializzati.....	2	—	2
— Allevatori, pastori, guardiani di animali.....	1	—	1
4. ARTI E MESTIERI PARTICOLARI DELLA LAVORAZIONE E FABBRICAZIONE DI MATERIALI E PRODOTTI INDUSTRIALI E ARTIGIANI.....	179	20	199
di cui:			
— Mugnai, panettieri, macellatori ed altri mestieri inerenti alla lavorazione e trasformazione dei prodotti agricoli alimentari, delle bevande e del tabacco	3	1	4
— Filatori, tessitori ed altri mestieri inerenti alla lavorazione delle fibre tessili	2	7	9
— Sarti, calzolai ed altri mestieri inerenti alla confezione e riparazione di articoli di abbigliamento, calzature e tappezzeria; conciatori, sellai e pellettieri	11	9	20
— Falegnami, mobiliari, segatori ed altri mestieri inerenti alla lavorazione del legno, dei materiali legnosi e del sughero.....	15	—	15
— Minatori, cavaatori ed altri mestieri inerenti all'estrazione dei minerali....	22	1	23
— Fonditori, laminatori, meccanici ed altri mestieri inerenti alla metallurgia e meccanica.....	28	—	28
— Scalpellini, fornaciai, mosaicisti ed altri mestieri inerenti alla lavorazione di minerali non metalliferi; muratori, cementisti, stagnini ed altri mestieri inerenti alle costruzioni edilizie ed installazioni relative alle costruzioni stradali, ferroviarie e tramviarie.....	97	1	98
5. ARTI GRAFICHE E MESTIERI INERENTI ALL'INSTALLAZIONE E FUNZIONAMENTO DI IMPIANTI E APPARECCHIATURE E ALLA CONDUZIONE DI MACCHINE E MEZZI DI TRASPORTO.....	12	1	13
di cui:			
— Eletttricisti, elettrotecnici, radiotecnici ed altri mestieri inerenti alla installazione ed al funzionamento di impianti ed apparecchi elettrici.....	4	—	4
— Macchinisti di mezzi di trasporto, conduttori di tram, autisti ed altri mestieri inerenti alla manovra di mezzi meccanici motorizzati di trasporto, di trazione, di carico e scarico comprese le operazioni connesse.....	7	—	7
— Vetturini, carrettieri, facchini ed altri mestieri inerenti al trasporto animale e manuale e alle operazioni di facchinaggio, recapito e servizi similari....	..	..	..
6. ARTI E MESTIERI PARTICOLARI DEL COMMERCIO E DEI SERVIZI.....	40	26	66
di cui:			
— Negozianti, noleggiatori, commessi di vendita ed altri mestieri inerenti alla vendita e all'esercizio di attività similari ed ausiliarie.....	5	1	6
— Esercenti di pubblico esercizio partecipanti personalmente ai servizi dell'esercizio ed altri mestieri inerenti ai servizi di alberghi, ristoranti, caffè e affini.....	8	5	13
— Barbieri, parrucchieri, infermieri non diplomati ed altri mestieri inerenti alla cura della persona.....	4	—	4
— Domestici, camerieri, cuochi ed altri mestieri inerenti alla prestazione di servizi domestici presso famiglie private.....	2	16	18
— Guardiani, custodi, vigili ed altri mestieri inerenti ai servizi di difesa, di protezione e di custodia (esclusi i militari che esplicano una professione di tipo civile).....	1	—	1
TOTALE.....	267	52	319

Tav. 46 — Occupati all'estero per settore di attività economica e stato estero

Cifre assolute in migliaia

STATI ESTERI	AGRICOLTURA		INDUSTRIA		ALTRE ATTIVITÀ		TOTALE	
	N	% (a)	N	% (a)	N	% (a)	N	%
EUROPA.....	18	8,5	151	71,6	42	19,9	211	66,1
Belgio.....	1	5,9	14	82,3	2	11,8	17	5,3
Francia.....	7	10,4	53	79,2	7	10,4	67	21,0
Svizzera.....	6	7,8	52	67,5	19	24,7	77	24,1
Altri.....	4	8,0	32	64,0	14	28,0	50	15,7
AMERICA SETTENTRIONALE.....	3	8,6	28	80,0	4	11,4	35	11,0
Canada.....	2	8,7	20	87,0	1	4,3	23	7,2
Stati Uniti.....	1	8,3	8	66,7	3	25,0	12	3,8
AMERICA MERIDIONALE.....	4	8,9	32	71,1	9	20,0	45	14,1
Venezuela.....	2	6,7	22	73,3	6	20,0	30	9,4
Argentina.....	2	20,0	6	60,0	2	20,0	10	3,1
Altri.....	..	..	4	80,0	1	20,0	5	1,6
OCEANIA.....	7	31,8	13	59,1	2	9,1	22	6,9
ALTRI.....	..	..	5	83,3	1	16,7	6	1,9
NON INDICATI.....	—	—	..	..	..	..	..	..
TOTALE.....	32	10,0	229	71,8	58	18,2	319	100,0

(a) Sul totale di ciascuno stato estero.

Tav. 47 — Occupati all'estero per stato estero e regione statistica di provenienza

REGIONI STATISTICHE	STATI EUROPEI					STATI EXTRA-EUROPEI							STATI NON INDICATI	TOTALE	
	Belgio	Francia	Svizzera	Altri	Totale	Americhe				Oceania	Altri	Totale			
						Canada	USA	Venezuela	Altri						Totale
MIGLIAIA															
Piemonte, Valle d'Aosta, Liguria.....	..	2	3	2	7	..	..	—	1	1	..	1	2	—	9
Lombardia.....	1	3	12	4	20	..	..	..	2	..	2	..	2	..	22
Tre Venezie.....	4	14	31	10	59	5	..	2	3	10	4	2	16	..	75
Emilia-Romagna, Marche...	2	4	10	7	23	1	..	1	1	3	..	1	4	..	27
Toscana, Umbria, Alto Lazio	..	7	2	3	12	..	1	—	1	2	1	..	3	..	15
Lazio Meridionale, Campania	1	5	6	7	19	4	4	7	4	19	4	1	24	..	43
Abruzzi e Molise.....	3	8	4	3	18	6	1	10	2	19	4	1	24	..	42
Puglia, Basilicata, Calabria..	2	14	7	9	32	5	5	6	2	18	5	..	23	..	55
Sicilia.....	3	6	1	4	14	1	1	3	1	6	1	..	7	..	21
Sardegna.....	1	3	1	1	6	..	..	..	..	..	1	..	1	..	7
Roma e provincia.....	—	1	..	..	1	1	..	1	..	2	..	..	2	..	3
ITALIA.....	17	67	77	50	211	23	12	30	15	80	22	6	108	..	319
PERCENTUALI															
Piemonte, Valle d'Aosta, Liguria.....	..	22,2	33,4	22,2	77,8	..	..	—	11,1	11,1	..	11,1	22,2	..	100,0
Lombardia.....	4,6	13,6	54,5	18,2	90,9	..	..	..	..	..	9,1	..	9,1	..	100,0
Tre Venezie.....	5,3	18,7	41,4	13,3	78,7	6,6	..	2,7	4,0	13,3	5,3	2,7	21,3	..	100,0
Emilia-Romagna, Marche...	7,4	14,8	37,1	25,9	85,2	3,7	..	3,7	3,7	11,1	..	3,7	14,8	..	100,0
Toscana, Umbria, Alto Lazio	..	46,7	13,3	20,0	80,0	..	6,7	..	6,6	13,3	6,7	..	20,0	..	100,0
Lazio Meridionale, Campania	2,3	11,6	14,0	16,3	44,2	9,3	9,3	16,3	9,3	44,2	9,3	2,3	55,8	..	100,0
Abruzzi e Molise.....	7,2	19,0	9,5	7,2	42,9	14,3	2,4	23,8	4,7	45,2	9,5	2,4	57,1	..	100,0
Puglia, Basilicata, Calabria..	3,6	25,5	12,7	16,4	58,2	9,1	9,1	10,9	3,6	32,7	9,1	..	41,8	..	100,0
Sicilia.....	14,3	28,6	4,8	19,0	66,7	4,7	4,8	14,3	4,7	28,5	4,8	..	33,3	..	100,0
Sardegna.....	14,3	42,8	14,3	14,3	85,7	..	..	..	..	..	14,3	..	14,3	..	100,0
Roma e provincia.....	—	33,3	..	..	33,3	33,3	..	33,4	..	66,7	..	..	66,7	..	100,0
ITALIA.....	5,3	21,0	24,1	15,7	66,1	7,2	3,8	9,4	4,7	25,1	6,9	1,9	33,9	..	100,0

Tav. 48 — Occupati all'estero per durata dell'espatrio e stato estero; per sesso e stato estero

Migliaia

STATI ESTERI	DURATA DELL'ESPATRIO (anni)						TOTALE	
	meno di 1	da 1 a 2	da 2 a 3	da 3 a 5	oltre 5	non indicata	MF	M
EUROPA.....	79	43	33	29	27	..	211	164
Belgio.....	2	2	2	4	7	—	17	14
Francia.....	20	17	13	9	8	..	67	63
Svizzera.....	36	15	11	8	7	..	77	47
Altri.....	21	9	7	8	5	—	50	40
AMERICA SETTENTRIONALE.....	8	7	6	5	8	1	35	34
Canada.....	5	5	4	3	5	1	23	22
Stati Uniti.....	3	2	2	2	3	—	12	12
AMERICA MERIDIONALE.....	5	6	8	9	17	—	45	43
Venezuela.....	4	5	5	6	10	—	30	29
Argentina.....	1	1	1	2	5	—	10	9
Altri.....	..	..	2	1	2	—	5	5
OCEANIA.....	5	3	2	7	5	—	22	20
ALTRI.....	2	1	2	1	..	—	6	6
NON INDICATI.....	—	—	—	—	—	..	—	—
<b>TOTALE.....</b>	<b>99</b>	<b>60</b>	<b>51</b>	<b>51</b>	<b>57</b>	<b>1</b>	<b>319</b>	<b>267</b>

Tav. 49 — Occupati all'estero per durata dell'espatrio e regione statistica di provenienza

REGIONI STATISTICHE	DURATA DELL'ESPATRIO (anni)						TOTALE	
	meno di 1	da 1 a 2	da 2 a 3	da 3 a 5	oltre 5	non indicata	MF	M
MIGLIAIA								
Piemonte, Valle d'Aosta, Liguria.....	4	2	1	1	1	—	9	7
Lombardia.....	10	2	3	3	4	—	22	15
Tre Venezie.....	30	12	9	10	14	..	75	57
Emilia-Romagna, Marche.....	7	6	5	3	6	—	27	21
Toscana, Umbria, Alto Lazio.....	4	2	3	2	4	—	15	14
Lazio Meridionale, Campania.....	10	9	7	10	7	—	43	36
Abruzzi e Molise.....	8	8	7	9	10	..	42	39
Puglia, Basilicata, Calabria.....	15	13	10	8	8	1	55	49
Sicilia.....	8	5	3	3	2	—	21	20
Sardegna.....	2	1	2	1	1	..	7	7
Roma e provincia.....	1	..	1	1	..	—	3	2
<b>ITALIA.....</b>	<b>99</b>	<b>60</b>	<b>51</b>	<b>51</b>	<b>57</b>	<b>1</b>	<b>319</b>	<b>267</b>
PERCENTUALI								
Piemonte, Valle d'Aosta, Liguria.....	44,5	22,2	11,1	11,1	11,1	—	100,0	77,8
Lombardia.....	45,5	9,1	13,6	13,6	18,2	—	100,0	68,2
Tre Venezie.....	40,0	16,0	12,0	13,3	18,7	—	100,0	76,0
Emilia-Romagna, Marche.....	26,0	22,2	18,5	11,1	22,2	—	100,0	77,8
Toscana, Umbria, Alto Lazio.....	26,7	13,3	20,0	13,3	26,7	—	100,0	93,3
Lazio Meridionale, Campania.....	23,3	20,8	16,3	23,3	16,3	—	100,0	83,7
Abruzzi e Molise.....	19,0	19,0	16,7	21,5	23,8	..	100,0	92,9
Puglia, Basilicata, Calabria.....	27,3	23,7	18,2	14,5	14,5	1,8	100,0	89,1
Sicilia.....	38,1	23,8	14,3	14,3	9,5	—	100,0	95,2
Sardegna.....	28,6	14,3	28,5	14,3	14,3	..	100,0	100,0
Roma e provincia.....	33,3	..	33,3	33,4	..	—	100,0	66,7
<b>ITALIA.....</b>	<b>31,0</b>	<b>18,8</b>	<b>16,0</b>	<b>16,0</b>	<b>17,9</b>	<b>0,3</b>	<b>100,0</b>	<b>83,7</b>

## B - DATI PROVINCIALI SULLE FORZE DI LAVORO

TAV. 50 — Popolazione per condizione

*Migliaia*

PROVINCIE REGIONI	FORZE DI LAVORO					POPOLAZIONE NON APPARTENENTE ALLE FORZE DI LAVORO		
	Occupati			Non occupati	Totale	M	F	MF
	Agricoltura	Altre attività	Totale					
Torino .....	88	660	748	37	785	268	626	894
Vercelli .....	40	149	189	8	197	65	127	192
Novara .....	47	158	205	8	213	76	155	231
Cuneo .....	120	127	247	8	255	80	199	279
Asti .....	58	42	100	2	102	30	78	108
Alessandria .....	69	126	195	8	203	72	196	268
<b>PIEMONTE .....</b>	<b>422</b>	<b>1.262</b>	<b>1.684</b>	<b>71</b>	<b>1.755</b>	<b>591</b>	<b>1.381</b>	<b>1.972</b>
<b>VALLE D'AOSTA .....</b>	<b>14</b>	<b>25</b>	<b>39</b>	<b>2</b>	<b>41</b>	<b>20</b>	<b>39</b>	<b>59</b>
Imperia .....	31	54	85	1	86	36	67	103
Savona .....	24	76	100	6	106	42	106	148
Genova .....	28	364	392	15	407	173	406	579
La Spezia .....	13	73	86	7	93	45	101	146
<b>LIGURIA .....</b>	<b>96</b>	<b>567</b>	<b>663</b>	<b>29</b>	<b>692</b>	<b>296</b>	<b>680</b>	<b>976</b>
Varese .....	7	234	241	8	249	98	196	294
Como .....	21	248	269	6	275	101	220	321
Sondrio .....	19	39	58	7	65	31	62	93
Milano .....	45	1.247	1.292	41	1.333	482	1.073	1.555
Bergamo .....	36	251	287	19	306	142	285	427
Brescia .....	67	266	333	23	356	167	352	519
Pavia .....	64	162	226	9	235	82	196	278
Cremona .....	46	104	150	9	159	59	138	197
Mantova .....	50	101	151	12	163	68	164	232
<b>LOMBARDIA .....</b>	<b>355</b>	<b>2.652</b>	<b>3.007</b>	<b>134</b>	<b>3.141</b>	<b>1.230</b>	<b>2.686</b>	<b>3.916</b>
Bolzano-Bozen .....	58	92	150	8	158	65	139	204
Trento .....	41	107	148	21	169	74	162	236
<b>TRENTINO-ALTO ADIGE .....</b>	<b>99</b>	<b>199</b>	<b>298</b>	<b>29</b>	<b>327</b>	<b>139</b>	<b>301</b>	<b>440</b>
Verona .....	77	183	260	12	272	116	267	383
Vicenza .....	57	179	236	20	256	116	236	352
Belluno .....	16	62	78	25	103	45	92	137
Treviso .....	77	155	232	16	248	116	246	362
Venezia .....	54	200	254	23	277	141	325	466
Padova .....	68	178	246	24	270	135	289	424
Rovigo .....	48	64	112	12	124	54	122	176
<b>VENETO .....</b>	<b>397</b>	<b>1.021</b>	<b>1.418</b>	<b>132</b>	<b>1.550</b>	<b>723</b>	<b>1.577</b>	<b>2.300</b>
Udine .....	89	217	306	42	348	142	298	440
Gorizia .....	5	46	51	6	57	25	54	79
Trieste .....	2	110	112	13	125	51	127	178
<b>FRIULI-VENEZIA GIULIA .....</b>	<b>96</b>	<b>373</b>	<b>469</b>	<b>61</b>	<b>530</b>	<b>218</b>	<b>479</b>	<b>697</b>
Piacenza .....	35	85	120	8	128	49	116	165
Parma .....	53	110	163	12	175	59	154	213
Reggio nell'Emilia .....	54	108	162	13	175	62	139	201
Modena .....	81	150	231	27	258	80	165	245
Bologna .....	89	261	350	26	376	130	315	445
Ferrara .....	61	99	160	30	190	76	145	221
Ravenna .....	70	70	140	10	150	55	117	172
Forlì .....	74	124	198	24	222	90	198	288
<b>EMILIA-ROMAGNA .....</b>	<b>517</b>	<b>1.007</b>	<b>1.524</b>	<b>150</b>	<b>1.674</b>	<b>601</b>	<b>1.349</b>	<b>1.950</b>
Pesaro e Urbino .....	84	76	160	10	170	56	98	154
Ancona .....	78	104	182	9	191	72	149	221
Macerata .....	80	67	147	7	154	49	89	138
Ascoli Piceno .....	73	70	143	10	153	56	125	181
<b>MARCHE .....</b>	<b>315</b>	<b>317</b>	<b>632</b>	<b>36</b>	<b>668</b>	<b>233</b>	<b>461</b>	<b>694</b>

## Segue Tav. 50 — Popolazione per condizione

Migliaia

PROVINCIE REGIONI	FORZE DI LAVORO					POPOLAZIONE NON APPARTENENTE ALLE FORZE DI LAVORO		
	Occupati			Non occupati	Totale	M	F	MF
	Agricoltura	Altre attività	Totale					
Massa-Carrara .....	13	58	71	8	79	38	89	127
Lucca .....	39	115	154	9	163	62	143	205
Pistoia .....	23	72	95	3	98	36	94	130
Firenze .....	88	325	413	18	431	162	395	557
Livorno .....	15	87	102	12	114	56	134	190
Pisa .....	44	108	152	6	158	60	136	196
Arezzo .....	66	64	130	12	142	54	116	170
Siena .....	64	61	125	9	134	38	99	137
Grosseto .....	32	46	78	4	82	39	101	140
<b>TOSCANA .....</b>	<b>384</b>	<b>936</b>	<b>1.320</b>	<b>81</b>	<b>1.401</b>	<b>545</b>	<b>1.307</b>	<b>1.852</b>
Perugia .....	124	124	248	13	261	103	220	323
Terni .....	40	55	95	6	101	41	86	127
<b>UMBRIA .....</b>	<b>164</b>	<b>179</b>	<b>343</b>	<b>19</b>	<b>362</b>	<b>144</b>	<b>306</b>	<b>450</b>
Viterbo .....	56	53	109	4	113	46	105	151
Rieti .....	33	35	68	4	72	30	70	100
Roma .....	83	758	841	61	902	517	1.076	1.593
Latina .....	39	64	103	8	111	68	141	209
Frosinone .....	99	95	194	10	204	89	179	268
<b>LAZIO .....</b>	<b>310</b>	<b>1.005</b>	<b>1.315</b>	<b>87</b>	<b>1.402</b>	<b>750</b>	<b>1.571</b>	<b>2.321</b>
Caserta .....	114	138	252	15	267	132	255	387
Benevento .....	83	59	142	3	145	64	122	186
Napoli .....	102	611	713	68	781	527	1.050	1.577
Avellino .....	116	89	205	9	214	102	184	286
Salerno .....	163	178	341	28	369	197	351	548
<b>CAMPANIA .....</b>	<b>578</b>	<b>1.075</b>	<b>1.653</b>	<b>123</b>	<b>1.776</b>	<b>1.022</b>	<b>1.962</b>	<b>2.984</b>
L'Aquila .....	49	69	118	14	132	71	153	224
Teramo .....	68	49	117	5	122	53	99	152
Pescara .....	32	64	96	5	101	46	106	152
Chieti .....	81	76	157	11	168	73	157	230
Campobasso .....	113	69	182	6	188	73	133	206
<b>ABRUZZI E MOLISE .....</b>	<b>343</b>	<b>327</b>	<b>670</b>	<b>41</b>	<b>711</b>	<b>316</b>	<b>648</b>	<b>964</b>
Foggia .....	126	119	245	15	260	152	289	441
Bari .....	160	247	407	20	427	287	558	845
Taranto .....	77	90	167	12	179	103	189	292
Brindisi .....	77	57	134	4	138	76	129	205
Lecce .....	134	130	264	17	281	149	241	390
<b>PUGLIA .....</b>	<b>574</b>	<b>643</b>	<b>1.217</b>	<b>68</b>	<b>1.285</b>	<b>767</b>	<b>1.406</b>	<b>2.173</b>
Potenza .....	95	76	171	19	190	94	177	271
Matera .....	40	33	73	12	85	42	76	118
<b>BASILICATA .....</b>	<b>135</b>	<b>109</b>	<b>244</b>	<b>31</b>	<b>275</b>	<b>136</b>	<b>253</b>	<b>389</b>
Cosenza .....	109	125	234	32	266	154	318	472
Catanzaro .....	128	129	257	23	280	166	322	488
Reggio di Calabria .....	102	117	219	12	231	149	271	420
<b>CALABRIA .....</b>	<b>339</b>	<b>371</b>	<b>710</b>	<b>67</b>	<b>777</b>	<b>469</b>	<b>911</b>	<b>1.380</b>
Trapani .....	58	76	134	9	143	90	200	290
Palermo .....	113	231	344	16	360	235	536	771
Messina .....	93	146	239	16	255	142	296	438
Agrigento .....	77	83	160	12	172	102	221	323
Caltanissetta .....	42	54	96	4	100	64	151	215
Enna .....	35	49	84	2	86	48	116	164
Catania .....	102	164	266	15	281	200	411	611
Ragusa .....	29	48	77	4	81	53	118	171
Siracusa .....	44	68	112	3	115	73	149	222
<b>SICILIA .....</b>	<b>593</b>	<b>919</b>	<b>1.512</b>	<b>81</b>	<b>1.593</b>	<b>1.007</b>	<b>2.198</b>	<b>3.205</b>
Sassari .....	46	73	119	9	128	84	169	253
Nuoro .....	54	41	95	6	101	59	124	183
Cagliari .....	86	147	233	22	255	174	330	504
<b>SARDEGNA .....</b>	<b>186</b>	<b>261</b>	<b>447</b>	<b>37</b>	<b>484</b>	<b>317</b>	<b>623</b>	<b>940</b>
<b>ITALIA .....</b>	<b>5.917</b>	<b>13.248</b>	<b>19.165</b>	<b>1.279</b>	<b>20.444</b>	<b>9.524</b>	<b>20.138</b>	<b>29.662</b>

Tav. 51 — Forze di lavoro occupate per sesso e settore di attività economica

Migliaia

PROVINCIE	MASCHI			FEMMINE			PROVINCIE	MASCHI			FEMMINE		
	REGIONI			REGIONI				REGIONI			REGIONI		
	Agricoltura	Altre attività	Totale	Agricoltura	Altre attività	Totale		Agricoltura	Altre attività	Totale	Agricoltura	Altre attività	Totale
Torino .....	67	450	517	21	210	231	Massa-Carrara .....	9	47	56	4	11	15
Vercelli .....	26	88	114	14	61	75	Lucca .....	25	83	108	14	32	46
Novara .....	29	102	131	18	56	74	Pistoia .....	22	52	74	1	20	21
Cuneo .....	91	89	180	29	38	67	Firenze .....	70	230	300	18	95	113
Asti .....	43	30	73	15	12	27	Livorno .....	12	72	84	3	15	18
Alessandria .....	59	92	151	10	34	44	Pisa .....	31	78	109	13	30	43
PIEMONTE .....	315	851	1.166	107	411	518	Arezzo .....	49	45	94	17	19	36
VALLE D'AOSTA .....	9	20	29	5	5	10	Siena .....	45	45	90	19	16	35
Imperia .....	18	38	56	13	16	29	Grosseto .....	29	41	70	3	5	8
Savona .....	17	60	77	7	16	23	TOSCANA .....	292	693	985	92	243	335
Genova .....	18	272	290	10	92	102	Perugia .....	90	89	179	34	35	69
La Spezia .....	9	57	66	4	16	20	Terni .....	29	39	68	11	16	27
LIGURIA .....	62	427	489	34	140	174	UMBRIA .....	119	128	247	45	51	96
Varese .....	6	150	156	1	84	85	Viterbo .....	45	39	84	11	14	25
Como .....	17	165	182	4	83	87	Rieti .....	28	25	53	5	10	15
Sondrio .....	13	26	39	6	13	19	Roma .....	61	587	648	22	171	193
Milano .....	43	836	879	2	411	413	Latina .....	32	54	86	7	10	17
Bergamo .....	32	171	203	4	80	84	Frosinone .....	57	78	135	42	17	59
Brescia .....	63	184	247	4	82	86	LAZIO .....	223	783	1.006	87	222	309
Pavia .....	56	108	164	8	54	62	Caserta .....	66	110	176	48	28	76
Cremona .....	44	68	112	2	36	38	Benevento .....	50	45	95	33	14	47
Mantova .....	46	73	119	4	28	32	Napoli .....	69	492	561	33	119	152
LOMBARDIA .....	320	1.781	2.101	35	871	906	Avellino .....	68	68	136	48	21	69
Bolzano-Bozen .....	43	66	109	15	26	41	Salerno .....	99	136	235	64	42	106
Trento .....	33	72	105	8	35	43	CAMPANIA .....	352	851	1.203	226	224	450
TRENTINO-ALTO A .....	76	138	214	23	61	84	L'Aquila .....	43	50	93	6	19	25
Verona .....	67	130	197	10	53	63	Teramo .....	43	35	78	25	14	39
Vicenza .....	47	116	163	10	63	73	Pescara .....	22	52	74	10	12	22
Belluno .....	12	40	52	4	22	26	Chieti .....	52	57	109	29	19	48
Treviso .....	64	106	170	13	49	62	Campobasso .....	58	55	113	55	14	69
Venezia .....	48	158	206	6	42	48	ABRUZZI E MOLISE .....	218	249	467	125	78	203
Padova .....	56	132	188	12	46	58	Foggia .....	90	95	185	36	24	60
Rovigo .....	35	49	84	13	15	28	Bari .....	124	198	322	36	49	85
VENETO .....	329	731	1.060	68	290	358	Taranto .....	45	75	120	32	15	47
Udine .....	60	151	211	29	66	95	Brindisi .....	46	42	88	31	15	46
Gorizia .....	4	33	37	1	13	14	Lecce .....	87	83	170	47	47	94
Trieste .....	2	78	80	..	32	32	PUGLIA .....	392	493	885	182	150	332
FRIULI-VENEZIA G. .....	66	262	328	30	111	141	Potenza .....	61	58	119	34	18	52
Piacenza .....	32	58	90	3	27	30	Matera .....	26	27	53	14	6	20
Parma .....	46	79	125	7	31	38	BASILICATA .....	87	85	172	48	24	72
Reggio nell'Emilia .....	42	75	117	12	33	45	Cosenza .....	73	106	179	36	19	55
Modena .....	57	93	150	24	57	81	Catanzaro .....	82	106	188	46	23	69
Bologna .....	68	184	252	21	77	98	Reggio di Calabria .....	62	96	158	40	21	61
Ferrara .....	37	68	105	24	31	55	CALABRIA .....	217	308	525	122	63	185
Ravenna .....	50	48	98	20	22	42	Trapani .....	53	63	116	5	13	18
Forlì .....	55	88	143	19	36	55	Palermo .....	108	198	306	5	33	38
EMILIA-ROMAGNA .....	387	693	1.080	130	314	444	Messina .....	65	115	180	28	31	59
Pesaro e Urbino .....	47	51	98	37	25	62	Agrigento .....	70	70	140	7	13	20
Ancona .....	44	76	120	34	28	62	Caltanissetta .....	42	48	90	..	6	6
Macerata .....	45	44	89	35	23	58	Enna .....	34	41	75	1	8	9
Ascoli Piceno .....	46	52	98	27	18	45	Catania .....	86	138	224	16	26	42
MARCHE .....	182	223	405	133	94	227	Ragusa .....	29	39	68	..	9	9
							Siracusa .....	41	52	93	3	16	19
							SICILIA .....	528	764	1.292	65	155	220
							Sassari .....	45	54	99	1	19	20
							Nuoro .....	48	30	78	6	11	17
							Cagliari .....	77	111	188	9	36	45
							SARDEGNA .....	170	195	365	16	66	82
							ITALIA .....	4.344	9.675	14.019	1.573	3.573	5.146

# Principali pubblicazioni ISTAT

## PUBBLICAZIONI MENSILI

### **Bollettino mensile di statistica**

La più completa ed autorevole raccolta di dati continuamente aggiornati concernenti tutti i più notevoli aspetti dell'andamento demografico, sociale, economico e finanziario, anche con ampi riferimenti all'andamento internazionale.

Il prezzo di abbonamento annuo è di L. 6.000 (per l'estero : L. 10.000).

Il prezzo di ogni fascicolo è di L. 1.000.

### **Indicatori mensili**

Costituiscono il supplemento al « Bollettino mensile di statistica », e riportano notizie riassuntive, dati e grafici relativi all'andamento mensile dei principali fenomeni interessanti la vita nazionale.

Il prezzo di abbonamento annuo è di L. 1.500 (per l'estero : L. 3.000).

Il prezzo di ogni fascicolo è di L. 200. Gli « Indicatori mensili » sono inviati gratuitamente agli abbonati al « Bollettino mensile di statistica ».

### **Statistica mensile del commercio con l'estero**

Unica documentazione statistica ufficiale sul commercio dell'Italia con l'estero, fornisce, per un esteso numero di merci, l'andamento mensile delle importazioni e delle esportazioni da e per i principali paesi.

Il prezzo di abbonamento annuo è di L. 8.000 (per l'estero : L. 12.000).

Il prezzo di ogni fascicolo è di L. 1.500.

## PUBBLICAZIONI ANNUALI

### **Annuario statistico italiano**

Classica e fondamentale pubblicazione, riporta in forma organica e completa tutti i dati riflettenti i molteplici aspetti della complessa attività nazionale nel campo sociale, economico, finanziario. Contiene inoltre, aggiornati, dati statistici internazionali.

Il volume 1959 è in vendita al prezzo di L. 2.000.

### **Compendio statistico italiano**

Sintetizza, in semplici tabelle numeriche di facile lettura ed attraverso appropriate illustrazioni e rappresentazioni grafiche, i dati fondamentali della vita economica, demografica e sociale e fornisce un quadro panoramico della corrispondente situazione degli altri principali paesi del mondo.

Il volume 1959 è in vendita al prezzo di L. 800.

### **Italian statistical abstract**

Edizione ridotta in lingua inglese del « Compendio statistico italiano »

Il volume 1959 è in vendita al prezzo di L. 800.

### **Annuario di statistiche provinciali**

Prima raccolta sistematica di dati provinciali relativi ai principali fenomeni demografici, economici e sociali.

Il volume 1959 è in vendita al prezzo di L. 2.000.

### **Annuario statistico dei comuni italiani**

Contiene, distintamente per Comune, l'analisi dettagliata dei principali fenomeni economici, demografici e sociali.

Il volume 1958 è in vendita al prezzo di L. 3.000.

### **Annuario di statistiche demografiche**

Comprende tutte le statistiche sui fenomeni demografici riguardanti il movimento della popolazione secondo gli atti dello stato civile e il movimento anagrafico.

Il volume 1957 è in vendita al prezzo di L. 2.500.

### **Annuario di statistiche sanitarie**

Riunisce le statistiche sulle cause di morte, sulle strutture e sull'attività degli Istituti di cura pubblici e privati, sulla morbosità ospedaliera e sulle malattie infettive e diffuse soggette a denuncia obbligatoria.

Il volume 1957 è in vendita al prezzo di L. 3.500.

### **Annuario statistico dell'assistenza e della previdenza sociale**

Pubblicazione nella quale vengono statisticamente illustrati i principali aspetti dell'assistenza sociale in Italia e le più notevoli forme di attività svolte dai vari Istituti nel settore della previdenza sociale.

Il volume 1958 è in vendita al prezzo di L. 3.500.

### **Annuario statistico dell'istruzione italiana**

Quadro statistico completo ed aggiornato della situazione scolastica del Paese, attraverso dati sui vari rami d'insegnamento esaminati sotto i più interessanti aspetti dell'ordinamento degli studi e dei risultati conseguiti dagli iscritti.

Il volume 1959 è in vendita al prezzo di L. 2.000.

## Segue : PUBBLICAZIONI ANNUALI

### **Annuario delle statistiche culturali**

La prima documentazione ufficiale completa sulle principali attività culturali italiane concernenti, tra l'altro, la produzione libraria, la pubblicazione di riviste scientifiche, la stampa periodica, le biblioteche, ecc.

Il volume 1959 è in vendita al prezzo di L. 1.200.

### **Annuario di statistiche giudiziarie**

Ampla documentazione statistica dell'attività giudiziaria civile e penale e dei principali fenomeni nel campo della criminalità.

Il volume 1958 è in vendita al prezzo di L. 3.000.

### **Annuario di statistica agraria**

Riunisce tutti i dati più significativi della economia agricola italiana riportati nelle pubblicazioni mensili.

Il volume 1960 è in vendita al prezzo di L. 1.200.

### **Annuario di statistica forestale**

Analisi esauriente della consistenza e della utilizzazione dei boschi.

Il volume 1959 è in vendita al prezzo di L. 1.000.

### **Annuario di statistiche meteorologiche**

È il primo annuario di statistiche meteorologiche che viene pubblicato in Italia. In esso sono riportati i dati rilevati da 220 stazioni termopluviometriche.

Il volume 1959 è in vendita al prezzo di L. 4.000.

### **Statistica della macellazione**

Accurata classificazione del bestiame macellato secondo la specie, la categoria ed altri interessanti caratteri.

Il volume 1958 è in vendita al prezzo di L. 800.

### **Statistica della pesca e della caccia**

Raccolta di dati statistici sulla produzione della pesca, sui relativi mercati di produzione e di vendita e sulla consistenza del naviglio. Vi figurano anche essenziali dati sulla caccia.

Il volume 1959 è in vendita al prezzo di L. 1.200.

### **Annuario di statistiche industriali**

Nel suo genere, unica e veramente preziosa pubblicazione in cui sono organicamente raccolte tutte le informazioni statistiche fondamentali concernenti il complesso ed importante settore dell'industria.

Il volume 1959 è in vendita al prezzo di L. 1.500.

### **Annuario statistico dell'attività edilizia e delle opere pubbliche**

Statistica ufficiale dedicata esclusivamente al settore dell'attività edilizia e delle opere pubbliche effettuate dallo Stato e da Enti pubblici, nonché da privati con finanziamento parziale dello Stato.

I vari fenomeni sono analizzati sia dal punto di vista dell'andamento nel tempo, sia da quello delle loro più rilevanti caratteristiche tecniche, economiche e finanziarie, con ampia analisi territoriale dei vari aspetti considerati.

Il volume 1959 è in vendita al prezzo di L. 1.200.

### **Annuario statistico del commercio interno**

Fornisce i dati più significativi attinenti al fenomeno della distribuzione ed i risultati delle rilevazioni correnti. Vi figurano la serie degli indici mensili delle vendite ed una analisi delle licenze per il commercio fisso al minuto per categorie merceologiche distintamente per i comuni con oltre 3.000 abitanti.

Il volume 1958 è in vendita al prezzo di L. 1.200.

### **Statistica della navigazione marittima**

Contiene i dati statistici sul movimento dei natanti e del relativo carico avvenuto nei porti marittimi e negli altri approdi autorizzati del territorio nazionale.

Il volume 1958 è in vendita al prezzo di L. 2.000.

### **Statistica degli incidenti stradali**

La più completa ed aggiornata raccolta di dati su una materia di viva attualità.

Il volume 1958 è in vendita al prezzo di L. 800.

### **Statistica annuale del commercio con l'estero**

Riporta i dati definitivi e completi sull'andamento delle importazioni e delle esportazioni con ampia analisi del movimento per merci e per paesi.

Il volume 1958 è in vendita al prezzo di L. 6.000.

### **Bilanci delle amministrazioni regionali, provinciali e comunali - Conti consuntivi 1957**

Pubblicazione che, mettendo in particolare evidenza la struttura dei conti economici delle amministrazioni locali, consente di poter determinare, con sufficiente esattezza, il prodotto netto delle amministrazioni stesse.

Il volume è in vendita al prezzo di L. 7.000.

### **Annuario statistico dell'emigrazione**

Ampla esposizione di dati concernenti il movimento internazionale dei cittadini italiani con particolare riguardo agli espatri ed ai rimpatri per motivi di lavoro.

Il volume 1955 è in vendita al prezzo di L. 1.500.



## ANNALI DI STATISTICA - Serie VIII(\*)

### Voll. 5-8 - Le rilevazioni statistiche in Italia dal 1861 al 1956

Vol. 5 - Generalità sulle rilevazioni - Ordinamento dei servizi statistici - Lavori meccanografici - Censimenti . . . . .	L. 3.000
Vol. 6 - Statistiche demografiche e sociali . . . . .	» 3.000
Vol. 7 - Statistiche dell'attività produttiva - Statistiche economiche generali . . . . .	» 3.500
Vol. 8 - Modelli di rilevazione	
1. Censimenti-statistiche demografiche e sociali . . . . .	» 3.000
2. Statistiche dell'attività produttiva-statistiche economiche generali . . . . .	» 3.500
<b>Vol. 9 - Indagine statistica sullo sviluppo del reddito nazionale dell'Italia dal 1861 al 1956 . . . . .</b>	<b>» 1.500</b>
<b>Vol. 10 - Tavole di mortalità della popolazione italiana 1950-53 e 1954-57 . . . . .</b>	<b>» 1.200</b>

### PUBBLICAZIONI SPECIALI (\*)

<b>Sommario di statistiche storiche italiane 1861-1955 . . . . .</b>	<b>L. 1.200</b>
<b>Comuni e loro popolazione ai censimenti dal 1861 al 1951 . . . . .</b>	<b>» 3.000</b>
<b>Popolazione e circoscrizioni amministrative dei comuni</b>	
Popolazione residente dei comuni al 31 dicembre 1958 e 1959, superficie territoriale al 31-12-1959 e movimento anagrafico nel 1959 - Variazioni territoriali e di nome nelle circoscrizioni amministrative nell'anno 1959 . . . . .	» 1.000
<b>Cause di morte 1887-1955 . . . . .</b>	<b>» 1.200</b>
<b>Indagine statistica sulle concasse di morte 1951-54 . . . . .</b>	<b>» 1.200</b>
<b>Attrezzature sanitarie degli Istituti di cura 1956 . . . . .</b>	<b>» 1.800</b>
<b>Attrezzature sanitarie ed attività degli ambulatori 1956 . . . . .</b>	<b>» 1.000</b>
<b>Scuole elementari e medie per singoli comuni . . . . .</b>	<b>» 1.000</b>
<b>Elezioni della Camera dei Deputati e del Senato della Repubblica, 25 maggio 1958. . . . .</b>	<b>» 400</b>
<b>Elezioni Amministrative del 1956</b>	
Vol. I - Elezione dei Consigli Provinciali . . . . .	» 1.000
Vol. II - Elezione dei Consigli Comunali . . . . .	» 1.500
<b>Indagine speciale sui presenti negli Istituti di prevenzione e di pena al 31 marzo 1955</b>	<b>» 600</b>
<b>L'attrezzatura alberghiera in Italia al 1° gennaio 1959. . . . .</b>	<b>» 1.300</b>
<b>Coefficienti per la trasformazione dei valori della lira dal 1871 al 1952 . . . . .</b>	<b>» 300</b>
Estensione agli anni 1861-70 e 1953-57. . . . .	» 200
<b>Tavole attuariali 1950-53 . . . . .</b>	<b>» 1.200</b>
<b>Rilevazione nazionale delle forze di lavoro, 20 ottobre 1959 (Supplemento all'Annuario di statistiche del lavoro). . . . .</b>	<b>» 300</b>
<b>Censimento della popolazione italiana e straniera della Somalia (4 novembre 1953) . . . . .</b>	<b>» 500</b>

### DIZIONARIO UFFICIALE DEI COMUNI E DEI CENTRI ABITATI

Per ciascun Comune e Centro abitato fornisce:

Altitudine - Popolazione residente censita - Trasporti e comunicazioni (strada ordinaria; strada ferrata; trasporti pubblici collettivi tra il centro e altri centri; servizi postelegrafonici) - Esercizi alberghieri e di ristoro - Sportelli bancari - Igiene e sanità (acqua potabile; fognature; condotta medica; condotta ostetrica; farmacia e armadio farmaceutico; ospedali e altri istituti di cura non specializzati) - Istruzione - Servizi ricreativi (teatri e sale cinematografiche; impianti sportivi) - Circoscrizioni giudiziarie (pretura; tribunale) - Carabinieri - Circoscrizioni finanziarie (ufficio delle imposte dirette; ufficio del registro) - Chiesa officiata (cappellania; parrocchia; cattedrale).

Il Dizionario, valido strumento di consultazione per le pubbliche Amministrazioni e per tutti gli operatori economici, si compone di circa 1.000 pagine nel formato 33 x 27 ed è rilegato in tela con impressioni in oro. Il suo prezzo di vendita è di . . . . .

L. 5.000

### METODI E NORME

<b>Numeri indici della produzione industriale - Base 1953 = 100 - Serie A, n. 1, ottobre 1957 . . . . .</b>	<b>L. 300</b>
<b>Numeri indici dei prezzi - Base 1953 = 100 - Serie A, n. 2, ottobre 1957 . . . . .</b>	<b>» 300</b>
<b>Rilevazioni campionarie delle forze di lavoro - Serie A, n. 3, marzo 1958 . . . . .</b>	<b>» 300</b>
<b>Istruzioni per la rilevazione statistica del movimento della popolazione - Serie B, n. 2, gennaio 1957 . . . . .</b>	<b>» 300</b>
<b>Anagrafe della popolazione - Serie B, n. 3, marzo 1958 . . . . .</b>	<b>» 500</b>
<b>Istruzioni per la rilevazione statistica delle opere pubbliche - Serie B, n. 4, novembre 1958. . . . .</b>	<b>» 300</b>
<b>Istruzioni per la rilevazione del movimento della navigazione marittima - Serie B, n. 5, giugno 1959 . . . . .</b>	<b>» 300</b>
<b>Istruzioni per la rilevazione statistica degli incidenti stradali - Serie B, n. 6, maggio 1960 . . . . .</b>	<b>» 250</b>
<b>Norme tecniche per la rilevazione dei prezzi all'ingrosso delle merci - Serie B, n. 8, giugno 1960 . . . . .</b>	<b>» 300</b>
<b>Circoscrizioni statistiche - Serie C, n. 1, agosto 1958 . . . . .</b>	<b>» 1.200</b>
<b>Classificazione delle attività economiche - Serie C, n. 2, maggio 1959 . . . . .</b>	<b>» 1.200</b>
<b>Norme per la rilevazione statistica del commercio con l'estero (Ediz. 1953) . . . . .</b>	<b>» 300</b>
<b>Norme per la rilevazione dei prezzi al minuto e calcolo degli indici del costo della vita (Ediz. 1956). . . . .</b>	<b>» 400</b>
<b>Classificazioni delle malattie e cause di morte (Ediz. 1955). . . . .</b>	<b>» 1.000</b>
<b>Guida per le classificazioni professionali (Ediz. 1955) . . . . .</b>	<b>» 300</b>

(\*) Per la completa Serie VIII degli ANNALI e per altre pubblicazioni speciali cfr. Catalogo pubblicazioni.

## NOTE E RELAZIONI

<b>Alcuni principali risultati delle rilevazioni delle forze di lavoro negli anni 1954-57, n. 1, marzo 1958</b>	L. 300
<b>Indagine speciale su alcuni aspetti delle condizioni di vita della popolazione - n. 2, marzo 1958</b>	» 350
<b>Indagine statistica sulla disponibilità di personale scientifico e tecnico - n. 3, marzo 1958</b>	» 300
<b>Rilevazione nazionale delle forze di lavoro - 8 novembre 1957 - n. 4, agosto 1958</b>	» 300
<b>Ricoverati per tubercolosi, tumori maligni e malattie mentali - n. 5, dicembre 1958</b>	» 500
<b>Indagine sulle scelte scolastiche e professionali degli alunni delle scuole medie inferiori - n. 6, febbraio 1959</b>	» 300
<b>Indagine campionaria sulla morbosità della popolazione italiana - n. 7, marzo 1959</b>	» 350
<b>Statistica degli impianti sportivi - n. 8, marzo 1960</b>	» 1.200
<b>Statistica degli impianti sportivi al 1° gennaio 1959 - n. 9, marzo 1960</b>	» 500
<b>Indagine speciale su alcuni aspetti delle condizioni igieniche e sanitarie della popolazione - n. 10, marzo 1960</b>	» 400

### PUBBLICAZIONI SUI RISULTATI DEI CENSIMENTI 4-5 NOVEMBRE 1951

#### IX Censimento generale della popolazione

Vol. I - Dati sommari per comune (n. 92 fascicoli provinciali) Ciascun fascicolo	L. 300
Appendice A - Dati riassuntivi provinciali	» 300
Appendice B - Circostrizioni ecclesiastiche	» 1.500
Vol. II - Famiglie e convivenze	» 3.000
Vol. III - Sesso, età, stato civile, luogo di nascita	» 3.000
Vol. IV - Professioni	» 3.000
Vol. V - Istruzione	» 2.000
Vol. VI - Abitazioni	» 4.500
Vol. VII - Dati generali riassuntivi	» 3.500
Vol. VIII - Atti del censimento	» 4.500

#### III Censimento generale dell'industria e del commercio

Vol. I - Risultati generali per comune	
Tomo 1 - Italia settentrionale	L. 2.000
Tomo 2 - Italia centrale, meridionale e insulare	» 2.000
Vol. II - Ditte	
Tomo 1 - Stato e Regioni	» 2.000
Tomo 2 - Provincie	» 1.500
Vol. III - Industrie estrattive	» 1.200
Vol. IV - Industrie alimentari e del tabacco	» 1.500
Vol. V - Industrie tessili	» 2.000
Vol. VI - Industrie del vestiario, abbigliamento e arredamento, industrie delle pelli e del cuoio	» 1.500
Vol. VII - Industrie del legno	» 1.200
Vol. VIII - Industrie metallurgiche e meccaniche	» 2.000
Vol. IX - Industrie chimiche, della gomma e della carta	» 1.800
Vol. X - Industrie della trasformazione dei minerali non metalliferi, industrie grafiche ed editoriali, foto-fono-cinematografiche e manifatturiere varie	» 1.500
Vol. XI - Industrie delle costruzioni e dell'installazione di impianti	» 1.200
Vol. XII - Produzione e distribuzione di energia elettrica e di gas e distribuzione di acqua	» 1.200
Vol. XIII - Trasporti e comunicazioni	» 1.500
Vol. XIV - Commercio	» 2.000
Vol. XV - Credito, assicurazione e gestioni finanziarie	» 1.200
Vol. XVI - Artigianato	» 2.000
Vol. XVII - Dati generali riassuntivi	» 2.000
Vol. XVIII - Atti del censimento	» 3.000

#### Caratteristiche demografiche ed economiche dei grandi Comuni

Vol. I - Dati riassuntivi e Comuni con oltre 100.000 abitanti	L. 3.000
Vol. II - Comuni da 60.000 fino a 100.000 abitanti	» 3.000
Vol. III - Comuni con meno di 60.000 abitanti	» 3.000

**Le pubblicazioni possono essere acquistate nella Libreria aperta al pubblico presso la sede dell'ISTAT, Roma, Via A. Depretis 82 - tel. 471666 e presso le altre principali librerie. Il Catalogo completo delle pubblicazioni viene spedito gratis a richiesta.**