

ISTITUTO CENTRALE DI STATISTICA

RILEVAZIONE NAZIONALE  
DELLE FORZE DI LAVORO

20 aprile 1962

*Supplemento all'Annuario di Statistiche  
del Lavoro e dell'Emigrazione*



Roma, 1962

STABILIMENTO TIPOGRAFICO FAUSTO FAILLI

ROMA

STABILIMENTO TIPOGRAFICO FAUSTO FAILLI  
ROMA

## INDICE

	<i>Pag.</i>
1. Risultati generali . . . . .	7
2. L'occupazione nei vari settori di attività economica . . . . .	8
3. Aspetti territoriali dell'occupazione . . . . .	9
AVVERTENZE . . . . .	13

## TAVOLE STATISTICHE

### TAVOLE INTRODUTTIVE

1 - Forze di lavoro e rimanente popolazione per condizione e sesso . . . . .	21
2 - Forze di lavoro e rimanente popolazione per età, condizione e sesso . . . . .	21
3 - Forze di lavoro e rimanente popolazione per condizione, sesso e regione statistica . . . . .	22
4 - Forze di lavoro per condizione, posizione nella professione e sesso . . . . .	23
5 - Forze di lavoro in condizione professionale per settore di attività economica, posizione nella professione e sesso . . . . .	23
6 - Forze di lavoro in condizione professionale per posizione nella professione, sesso e regione statistica . . . . .	24
7 - Forze di lavoro in condizione professionale per settore di attività economica, sesso e regione statistica . . . . .	25

### OCCUPATI

8 - Occupati per sesso e posizione nella professione ; per sesso e ramo di attività economica . . . . .	26
9 - Occupati per settore di attività economica, posizione nella professione e sesso . . . . .	26
10 - Occupati per posizione nella professione, sesso e regione statistica . . . . .	27
11 - Occupati per settore di attività economica, sesso e regione statistica . . . . .	28
12 - Occupati per gruppo professionale e sesso . . . . .	29
13 - Occupati per settore di attività economica, sesso ed età ; per settore di attività economica, sesso e titolo di studio . . . . .	30
14 - Occupati per sesso, settore di attività economica e presenza al lavoro . . . . .	30
15 - Occupati presenti al lavoro per sesso, settore di attività economica, posizione nella professione ed ore di lavoro effettuate . . . . .	31
16 - Occupati non presenti al lavoro per sesso, settore di attività economica, posizione nella professione e causa della inattività . . . . .	32
17 - Indipendenti per sesso e settore di attività economica . . . . .	33
18 - Indipendenti per sesso ed età ; per sesso e titolo di studio ; per sesso e regione statistica . . . . .	33
19 - Dirigenti e impiegati per settore di attività economica e sesso, distintamente per età e titolo di studio . . . . .	34

	<i>Pag.</i>
20 - Dirigenti e impiegati per settore di attività economica e regione statistica ; per sesso e regione statistica . . . . .	34
21 - Lavoratori dipendenti per sesso e ramo di attività economica ; per sesso e titolo di studio. . . . .	35
22 - Lavoratori dipendenti per settore di attività economica, distintamente per età e per regione statistica . . . . .	35
23 - Coadiuvanti per settore di attività economica, sesso ed età . . . . .	36
24 - Coadiuvanti per settore di attività economica e titolo di studio ; per settore di attività economica e regione statistica . . . . .	36

#### DISOCCUPATI

25 - Disoccupati per sesso e settore di attività economica ; per sesso ed età . . . .	37
26 - Disoccupati per causa e durata della disoccupazione ; per sesso e durata della disoccupazione. . . . .	37
27 - Disoccupati per titolo di studio e durata della disoccupazione ; per titolo di studio e sesso . . . . .	37
28 - Disoccupati per gruppo professionale e sesso . . . . .	38
29 - Disoccupati per settore di attività economica, posizione nella professione e sesso	38
30 - Disoccupati per età, posizione nella professione e sesso . . . . .	38
31 - Disoccupati per durata della ricerca dell'occupazione e settore di attività eco- nomica. . . . .	39
32 - Disoccupati per settore di attività economica e regione statistica . . . . .	39
33 - Disoccupati per posizione nella professione, professione ricercata e settore di attività economica . . . . .	39

#### PERSONE IN CERCA DI 1ª OCCUPAZIONE

34 - Persone in cerca di 1ª occupazione per età e sesso ; per durata della ricerca dell'occupazione e sesso . . . . .	40
35 - Persone in cerca di 1ª occupazione per durata della ricerca dell'occupazione e precedente condizione non professionale ; per durata della ricerca dell'occupazione e titolo di studio. . . . .	40
36 - Persone in cerca di 1ª occupazione per sesso e regione statistica . . . . .	40

#### PERSONE NON APPARTENENTI ALLE FORZE DI LAVORO CON ATTIVITÀ LAVORATIVA OCCASIONALE

37 - Persone che nella settimana di riferimento hanno svolto attività lavorativa, per settore di attività economica, sesso e condizione non professionale	41
38 - Persone che nella settimana di riferimento hanno svolto attività lavorativa, per settore di attività economica, sesso e posizione nella professione .	41
39 - Persone che nella settimana di riferimento hanno svolto attività lavorativa, per settore di attività economica e regione statistica . . . . .	41
40 - Persone che nella settimana di riferimento hanno svolto attività lavorativa per sesso, posizione nella professione, settore di attività economica e ore di lavoro effettuate . . . . .	42

## APPENDICE

## I — FORZE DI LAVORO EMIGRATE ALL'ESTERO

	<i>Pag.</i>
41 - Forze di lavoro occupate e persone non appartenenti alle forze di lavoro per condizione, sesso ed età; per condizione, sesso e regione statistica	43
42 - Occupati per settore di attività economica, sesso e posizione nella professione; per settore di attività economica, sesso e regione statistica . . . . .	43
43 - Occupati per posizione nella professione, sesso ed età; per posizione nella professione, sesso e regione statistica . . . . .	44
44 - Occupati per posizione nella professione, sesso e ramo di attività economica .	44
45 - Occupati per gruppo professionale e sesso . . . . .	45
46 - Occupati per settore di attività economica e stato estero . . . . .	46
47 - Occupati per stato estero e regione statistica di provenienza . . . . .	46
48 - Occupati per durata dell'espatrio e stato estero; per sesso e stato estero .	47
49 - Occupati per durata dell'espatrio e regione statistica di provenienza . . . . .	47

## II — DATI REGIONALI E PROVINCIALI SULLE FORZE DI LAVORO

50 - Popolazione per condizione, sesso e regione . . . . .	48
51 - Popolazione per condizione, sesso e provincia . . . . .	49

## III — DATI RETROSPETTIVI

52 - Popolazione per condizione e sesso, presente in Italia e temporaneamente emigrata all'estero . . . . .	50
53 - Occupati per settore di attività economica e sesso, presenti in Italia e temporaneamente emigrati all'estero . . . . .	51

1947

...

...

...

...

## 1. RISULTATI GENERALI

La rilevazione primaverile delle forze di lavoro è stata eseguita dallo Istituto Centrale di Statistica con riferimento alla settimana comprendente il 20 aprile. L'indagine ha interessato gli stessi 1.403 comuni della precedente rilevazione invernale ed un campione di 86.023 famiglie estratte dalle anagrafi che, come è noto, sono in corso di revisione in base ai risultati del Censimento.

Nei confronti dell'indagine primaverile dell'anno precedente, la quale per la coincidenza del 1° Censimento Generale dell'Agricoltura fu posticipata al 20 maggio, l'occupazione ha registrato un aumento nelle attività industriali ed una diminuzione nell'agricoltura e nelle attività terziarie; rispetto alla precedente rilevazione invernale l'occupazione ha registrato un incremento in tutti i tre settori di attività economica. L'occupazione maschile al 20 aprile 1962 è risultata di 14.661.000 unità con una diminuzione dello 0,7% rispetto al maggio dell'anno precedente; l'occupazione femminile è ammontata a 5.419.000 unità con una diminuzione del 5,1% rispetto al maggio 1961.

Alla stessa data, fra le forze di lavoro maschili il numero dei disoccupati è risultato di 241.000 con una diminuzione del 6,2% rispetto al maggio 1961 e le persone in cerca di 1<sup>a</sup> occupazione sono risultate di 159.000 con una diminuzione del 2,5%. Nel settore femminile il numero delle disoccupate è risultato di 97.000 unità con un aumento del 2,1% rispetto al maggio dell'anno precedente e quello delle donne in cerca di 1<sup>a</sup> occupazione di 108.000 unità, con una diminuzione del 2,7% rispetto al maggio dello scorso anno.

Rispetto alla precedente rilevazione invernale l'occupazione maschile primaverile ha presentato un incremento dell'1,7% e quella femminile dello 0,9%. Il numero dei disoccupati da gennaio ad aprile è diminuito nel settore maschile del 47,1% ed in quello femminile del 29,7%; le persone in cerca di 1<sup>a</sup> occupazione da gennaio ad aprile sono diminuite del 15,0% per i maschi e del 10,0% per le femmine.

## Prospetto I — Forze di lavoro ed altra popolazione per condizione e sesso

Migliaia

CONDIZIONI	MASCHI			FEMMINE		
	1961 Maggio	1962		1961 Maggio	1962	
		Gennaio	Aprile		Gennaio	Aprile
FORZE DI LAVORO .....	15.184	15.060	15.061	5.917	5.630	5.624
Occupati (a) .....	14.764	14.417	14.661	5.711	5.372	5.419
Disoccupati .....	257	456	241	95	138	97
In cerca di 1 <sup>a</sup> occupazione ....	163	187	159	111	120	108
ALTRA POPOLAZIONE .....	9.660	9.945	9.982	19.956	20.403	20.447
Con attività lavorativa occasionale (b) .....	238	157	174	843	523	568
TOTALE (c) .....	<b>24.844</b>	<b>25.005</b>	<b>25.043</b>	<b>25.873</b>	<b>26.033</b>	<b>26.071</b>

(a) Compresi i temporaneamente all'estero per motivi di lavoro e le persone occupate in età 10-14 anni. —  
 (b) Persone che hanno svolto attività lavorativa occasionale durante la settimana comprendente la data di riferimento. — (c) Popolazione residente (convivenze stabili escluse) calcolata alla data di riferimento.

## 2. OCCUPAZIONE NEI VARI SETTORI DI ATTIVITÀ ECONOMICA

Rispetto al mese di maggio dell'anno precedente l'occupazione nello aprile del corrente anno ha registrato nell'industria un incremento di 233.000 unità pari al 3,7% ; una diminuzione nell'agricoltura di 288.000 unità pari al 7,0% e nelle attività terziarie di 48.000 unità pari all'1,1%. L'occupazione femminile è risultata in diminuzione in tutti i tre i settori considerati.

In confronto al mese di gennaio l'occupazione maschile ha registrato un aumento del 4,3% nell'industria e dello 0,8% nelle attività terziarie ed una diminuzione dell'1,5% nell'agricoltura ; l'occupazione femminile ha presentato un aumento del 4,3% nell'agricoltura e dello 0,5% nelle attività terziarie, ed una diminuzione dell'1,8% nell'industria.

Nel gruppo posizionale dei lavoratori dipendenti, che è quello numericamente più importante, l'aumento dell'occupazione maschile, rispetto al mese di maggio dell'anno precedente, è risultato pari al 2,4%. In diminuzione risulta invece l'occupazione dei coadiuvanti per effetto specialmente dell'esodo di tale categoria dall'agricoltura dove, nel periodo in esame, si è registrata una diminuzione del 13,8%. L'occupazione femminile ha registrato una lieve diminuzione dello 0,3% nel gruppo dei lavoratori dipendenti nonostante l'incremento verificatosi nel settore dell'agricoltura e delle attività terziarie.

Rispetto alla precedente rilevazione invernale l'occupazione nel gruppo dei lavoratori dipendenti ha presentato per i maschi un incremento del 3,6% e per le femmine un incremento dello 0,3% ; nel gruppo dei coadiuvanti l'occupazione ha presentato, per i maschi, una diminuzione del 4,5% e, per le femmine, un incremento del 3,4%.



## Prospetto II — Occupati per settore di attività economica, gruppo posizionale e sesso

Migliaia

POSIZIONE NELLA PROFESSIONE SETTORI DI ATTIVITÀ ECONOMICA	MASCHI			FEMMINE		
	1961 Maggio	1962		1961 Maggio	1962	
		Gennaio	Aprile		Gennaio	Aprile
Imprenditori e altri (a).....	2.010	2.016	2.044	927	940	930
Agricoltura.....	37	50	42	6	5	4
Industria.....	452	487	510	157	178	178
Altre attività.....	1.521	1.479	1.492	764 <sup>a</sup>	757	748
Lavoratori in proprio.....	3.819	3.652	3.640	920	815	825
Agricoltura.....	1.890	1.781	1.733	284	250	248
Industria.....	839	781	795	306	229	238
Altre attività.....	1090	1.090	1.112	330	336	339
Lavoratori dipendenti.....	7.730	7.639	7.917	2.445	2.430	2.437
Agricoltura.....	1.251	1.222	1.252	467	461	489
Industria.....	4.845	4.831	5.069	1.300	1.296	1.251
Altre attività.....	1.634	1.586	1.596	678	673	697
Coadiuvanti.....	1.205	1.110	1.060	1.419	1.187	1.227
Agricoltura.....	911	806	774	1.076	855	898
Industria.....	121	122	116	72	67	71
Altre attività.....	173	182	170	271	265	258
<b>TOTALE.....</b>	<b>14.764</b>	<b>14.417</b>	<b>14.661</b>	<b>5.711</b>	<b>5.372</b>	<b>5.419</b>
Agricoltura.....	4.089	3.859	3.801	1.833	1.571	1.639
Industria.....	6.257	6.221	6.490	1.835	1.770	1.738
Altre attività.....	4.418	4.337	4.370	2.043	2.031	2.042

(a) Imprenditori e liberi professionisti, dirigenti e impiegati.

## 3. ASPETTI TERRITORIALI DELL'OCCUPAZIONE

Rispetto alla corrispondente rilevazione del 1961 effettuata, come si è detto, nel mese di maggio, l'occupazione è risultata in diminuzione nella maggior parte delle regioni; in confronto alla situazione invernale, l'incremento stagionale dell'occupazione si è verificato ovunque.

## Prospetto III — Occupati per sesso e regione statistica

Migliaia

REGIONI STATISTICHE	MASCHI									FEMMINE		
	Lavoratori in proprio e altri (c)			Lavoratori dipendenti e coadiuvanti			Totale			1961 Mag- gio	1962	
	1961 Maggio	1962		1961 Maggio	1962		1961 Maggio	1962			Gen- naio	Aprile
		Gen- naio	Aprile		Gen- naio	Aprile		Gen- naio	Aprile			
Piemonte, Valle d'Aosta, Liguria	721	715	715	1.055	1.037	1.058	1.776	1.752	1.773	761	710	712
Lombardia .....	779	796	808	1.420	1.409	1.422	2.199	2.205	2.230	998	939	925
Tre Venezie. ....	680	672	675	1.068	971	1.027	1.748	1.643	1.702	693	623	646
Emilia - Romagna, Marche.....	676	661	667	919	876	895	1.595	1.537	1.562	787	664	703
Toscana, Umbria, Alto Lazio (a) ..	585	555	570	828	823	817	1.413	1.378	1.387	495	448	461
Lazio Meridionale (b), Campania ..	605	570	570	887	894	912	1.492	1.464	1.482	614	572	573
Abruzzi e Molise ..	226	218	218	261	249	265	487	467	483	240	202	215
Puglia, Basilicata, Calabria .....	600	553	533	1.065	1.049	1.108	1.665	1.602	1.641	605	673	639
Sicilia .....	483	469	465	832	801	821	1.315	1.270	1.286	223	224	241
Sardegna .....	149	142	144	229	239	238	378	381	382	80	79	80
Roma e provincia.	325	317	319	371	401	414	696	718	733	215	238	224
<b>ITALIA .....</b>	<b>5.829</b>	<b>5.668</b>	<b>5.684</b>	<b>8.935</b>	<b>8.749</b>	<b>8.977</b>	<b>14.764</b>	<b>14.417</b>	<b>14.661</b>	<b>5.711</b>	<b>5.372</b>	<b>5.419</b>

(a) Provincie di Viterbo e Rieti. — (b) Provincie di Frosinone e Latina. — (c) Imprenditori e liberi professionisti, dirigenti e impiegati.

Per quanto si riferisce al più rilevante gruppo posizionale dei lavoratori dipendenti e coadiuvanti l'occupazione maschile, rispetto al maggio dello anno precedente, è risultato in aumento nel settore dell'industria ed in diminuzione nell'agricoltura nella quasi totalità delle regioni e, nella maggior parte di esse, in aumento nelle attività terziarie.

Prospetto IV — **Lavoratori dipendenti e coadiuvanti occupati per settore di attività economica e regione statistica**

Migliaia

REGIONI STATISTICHE	MASCHI									FEMMINE		
	Agricoltura			Industria			Altre attività			1961 Maggio	1962	
	1961 Maggio	1962		1961 Maggio	1962		1961 Maggio	1962			Gen- naio	Aprile
		Gen- naio	Aprile		Gen- naio	Aprile		Gen- naio	Aprile			
Piemonte, Valle d'Aosta, Liguria	129	110	107	681	701	737	245	226	214	490	458	457
Lombardia .....	176	154	164	1.012	1.020	1.036	232	235	222	685	632	615
Tre Venezie.....	212	190	183	650	580	630	206	201	214	468	417	436
Emilia - Romagna, Marche .....	290	266	252	447	449	483	182	161	160	578	463	503
Toscana, Umbria, Alto Lazio (a) ..	219	187	183	438	465	461	171	171	173	346	307	318
Lazio Meridionale (b), Campania ..	198	200	199	474	490	508	215	204	205	413	396	405
Abruzzi e Molise ..	83	74	74	136	138	154	42	37	37	170	138	152
Puglia, Basilicata, Calabria .....	411	418	440	472	447	487	182	184	181	433	505	478
Sicilia .....	325	303	303	365	357	371	142	141	147	128	129	138
Sardegna.....	93	98	95	100	104	106	36	37	37	45	47	44
Roma e provincia.	26	28	26	191	202	212	154	171	176	108	125	118
<b>ITALIA.....</b>	<b>2.162</b>	<b>2.028</b>	<b>2.026</b>	<b>4.966</b>	<b>4.953</b>	<b>5.185</b>	<b>1.807</b>	<b>1.768</b>	<b>1.766</b>	<b>3.864</b>	<b>3.617</b>	<b>3.664</b>

(a) Provincie di Viterbo e Rieti. — (b) Provincie di Frosinone e Latina.

In confronto al precedente mese di gennaio l'occupazione dei lavoratori dipendenti e coadiuvanti ha presentato in tutte le regioni un incremento nell'industria e, nella maggior parte di esse, un incremento nelle attività terziarie ed una diminuzione nell'agricoltura.

... ..

... ..

... ..

... ..

... ..

... ..

... ..

... ..

... ..

... ..

... ..

... ..

... ..

... ..

... ..

... ..

... ..

... ..

... ..

... ..

... ..

... ..

## AVVERTENZE

In accoglimento di suggerimenti avanzati dalla Commissione per le Statistiche del Lavoro (1), a partire dal Supplemento relativo alle indagini del 20 gennaio 1962 vengono pubblicate alcune nuove tavole le quali permettono una più dettagliata analisi dei fenomeni rilevati. Dette tavole sono:

Tav. 15 — Occupati presenti al lavoro per sesso, settore di attività economica, posizione nella professione ed ore di lavoro effettuate.

Tav. 16 — Occupati non presenti al lavoro per sesso, settore di attività economica, posizione nella professione e causa della inattività.

Tav. 40 — Persone che nella settimana di riferimento hanno svolto attività lavorativa occasionale, per sesso, posizione nella professione, settore di attività economica ed ore di lavoro effettuate.

Tav. 50 — Popolazione per condizione sesso e regione.

Tav. 52 — Popolazione per condizione e sesso, presente in Italia e temporaneamente emigrata all'estero.

Tav. 53 — Occupati per settore di attività economica e sesso, presenti in Italia e temporaneamente emigrati all'estero.

Le due ultime tavole, le quali riportano anche dati retrospettivi, permettono di disporre con immediatezza dei principali dati relativi alle sole forze di lavoro occupate in Italia.

Infine ai punti 16 e 17 delle presenti Avvertenze sono illustrate le norme, corredate da opportuni esempi numerici, per il calcolo del grado di attendibilità dei risultati ottenuti dalla rilevazione.

1. *Riferimento dei dati* — I dati riportati nelle Tavole fanno riferimento al 20 aprile 1962; nei casi specificati, alla settimana dal 15 al 21 dello stesso mese.

I dati rilevati vengono riferiti alla popolazione residente nello Stato, esclusione fatta per i membri permanenti delle convivenze (ospizi, brefotrofi, ricoveri di mendicizia, ecc.). Essi comprendono pertanto anche emigranti-lavoratori, emigranti-familiari ed emigranti per altri motivi (cfr. successivo punto 15) ai quali fanno specifico riferimento le tavole contenute nella parte I dell'appendice. I principali dati relativi alle sole forze di lavoro occupate in Italia possono ottenersi per differenza dalle corrispondenti tavole riportate nella prima parte della pubblicazione.

2. *Forze di lavoro* — Comprendono gli occupati, i disoccupati e le persone in cerca di 1<sup>a</sup> occupazione.

3. *Occupati* — Persone in possesso di una occupazione (in proprio, alle dipendenze, in qualità di coadiuvanti) che alla data di riferimento erano presenti al lavoro o assenti per causa contingente (ferie, malattia, sciopero, cattivo tempo, ecc.).

Sono compresi tra gli occupati (cfr. punto 1) anche gli emigranti-lavoratori.

I minori in età 10-14 anni sono considerati occupati se in possesso di una stabile occupazione.

---

(1) Costituita con Decreto del Presidente del Consiglio dei Ministri, di concerto con i Ministri del Bilancio, del Tesoro e del Lavoro e la Previdenza sociale, del 31 gennaio 1961.

4. *Disoccupati* — Persone in età non inferiore a 14 anni che alla data di riferimento avevano perduto l'occupazione e (pur svolgendo eventualmente una attività lavorativa occasionale) si trovavano alla ricerca di una nuova occupazione che erano in grado di accettare in caso di offerta.

La professione, la posizione nella professione ed il ramo di attività economica si riferiscono all'ultima occupazione posseduta.

5. *Persone in cerca di 1<sup>a</sup> occupazione* — Persone in età non inferiore a 14 anni che alla data di riferimento erano in cerca della 1<sup>a</sup> occupazione (pur svolgendo eventualmente un'attività lavorativa occasionale).

6. *Popolazione non appartenente alle forze di lavoro* — Persone che alla data di riferimento non possedevano nè ricercavano una occupazione (bambini, casalinghe, militari di leva, pensionati, inabili, benestanti, ecc.) anche se di fatto, a tale data, svolgevano un'attività lavorativa occasionale.

7. *Attività lavorativa occasionale della popolazione non appartenente alle forze di lavoro* — È considerata occasionale l'attività lavorativa svolta nella settimana di riferimento dalle persone non appartenenti alle forze di lavoro, in età non inferiore a 10 anni.

8. *Età* — È indicata in anni compiuti. Le classi vanno intese come segue :

fino a 10 anni : dalla nascita al 10<sup>o</sup> compleanno

10 - 14 anni : dal 10<sup>o</sup> compleanno al 14<sup>o</sup> compleanno

14 - 20 anni : dal 14<sup>o</sup> compleanno al 20<sup>o</sup> compleanno

.....

65 e oltre : dal 65<sup>o</sup> compleanno in poi.

In ogni classe così definita l'estremo inferiore s'intende non compreso nella classe.

9. *Regioni statistiche* — Unità territoriali per le quali i dati forniti dal campione e relativi ai principali caratteri considerati possono ritenersi sufficientemente rappresentativi.

L'Alto Lazio comprende le provincie di Viterbo e Rieti; il Lazio Meridionale, le provincie di Frosinone e Latina.

10. *Posizione nella professione* — La classificazione per posizione nella professione è la stessa adottata nel 10<sup>o</sup> Censimento generale della popolazione.

11. *Rami di attività economica* — I rami di attività economica sono :

1 — Agricoltura, foreste, caccia e pesca

2 — Industrie estrattive

3 — Industrie manifatturiere

4 — Industrie delle costruzioni e dell'installazione di impianti

5 — Produzione e distribuzione di energia elettrica e di gas - Distribuzione di acqua

6 — Commercio

7 — Trasporti e comunicazioni

8 — Credito, assicurazione e gestioni finanziarie

9 — Servizi e attività sociali varie

10 — Pubblica amministrazione

I raggruppamenti operati nelle tavole vanno intesi come segue :

- a) Agricoltura (foreste, caccia e pesca)
- b) Industria (rami da 2 a 5)
- c) Altre attività (rami da 6 a 10)

12. *Titolo di studio* — È il più elevato titolo di studio conseguito dall'intervistato.

13. *Presenza e assenza dal lavoro degli occupati* — Sono considerati presenti al lavoro coloro che durante la settimana di riferimento hanno effettuato un qualsiasi numero di ore lavorative; assenti dal lavoro, coloro che nella detta settimana non hanno svolto alcuna attività lavorativa.

14. *Durata della disoccupazione* — Decorre da quando il disoccupato inizia la ricerca della nuova occupazione.

15. *Emigrati all'estero*. — I dati che si pubblicano si riferiscono : a) per quanto riguarda le forze di lavoro occupate, alle persone che alla data di riferimento sono risultate all'estero per esercitarvi una professione ovvero un'arte o mestiere in proprio o alle dipendenze altrui (*emigranti-lavoratori*) ; b) per quanto, invece, concerne la popolazione non appartenente alle forze di lavoro, sia alle persone che alla data di riferimento sono risultate all'estero per aver seguito l'emigrante-lavoratore ovvero a seguito di chiamata per motivi non di lavoro da parte di familiari già emigrati o residenti all'estero (*emigranti-familiari*), sia alle persone trasferitesi all'estero a seguito di chiamata da parte di non familiari, per motivi non di lavoro (*emigranti per altri motivi*).

16. *Grado di attendibilità dei risultati*. — I risultati delle rilevazioni delle forze di lavoro, in quanto ottenuti da un campione di famiglie, possono differire da quelli che si sarebbero ottenuti da una rilevazione completa, ossia estesa a tutto l'universo delle famiglie residenti in Italia. Data peraltro la rigorosa casualità della scelta del campione è possibile conoscere il grado di attendibilità dei risultati delle rilevazioni (numero degli occupati, dei disoccupati, ecc.) potendosi determinare, in termini probabilistici, l'ordine di grandezza degli scarti che essi presentano nei confronti dei risultati che si sarebbero ottenuti con una rilevazione completa.

È noto infatti dalla teoria dei campioni che il risultato  $N$  ottenibile da una rilevazione completa differisce da quello  $n$  ottenuto da una rilevazione campionaria per uno scarto non superiore nel 68% dei casi ad  $s$ , nel 95% dei casi a  $2s$  e nel 99% dei casi a  $2,5s$ , essendo  $s$  uno specifico *scarto teorico*, determinabile con opportuno procedimento di calcolo. Il che sta a significare che ove si effettuasse, sempre con le medesime modalità, una serie molto numerosa di rilevazioni campionarie, i risultati  $n$  relativi a circa il 68% delle rilevazioni stesse non si discosterebbero da  $N$  per più di una volta  $s$  ; quelli ottenuti da circa il 95% delle rilevazioni non si scosterebbero da  $N$  per più di due volte  $s$  ed infine quelli ottenuti da circa il 99% delle rilevazioni non differirebbero da  $N$  per più di due volte e mezzo lo scarto teorico  $s$ .

La conoscenza degli scarti teorici  $s$ , relativi ai risultati delle indagini campionarie permette quindi di determinare, attorno ad essi, gli intervalli — detti *intervalli di attendibilità* — entro i quali, con una prefissata probabilità (68%, 95%, 99,5%...) risultano compresi i valori che si sarebbero ottenuti con una rilevazione completa. Per questo motivo nella tabella che segue sono riportati i valori dello scarto teorico in funzione sia della grandezza dei dati ottenuti dalla indagine campionaria sia del sesso e della circoscrizione territoriale di riferimento (1).

Tab. 1 — Scarto teorico in funzione della grandezza del dato ottenuto e delle circoscrizioni territoriali

GRANDEZZA DEL DATO OTTENUTO SULLA BASE DELLA RILEVAZIONE CAMPIONARIA	ITALIA		PER CIASCUNA REGIONE STATISTICA (ESCLUSI ABRUZZI E MOLISE, SARDEGNA, ROMA E PROV.)		PER GLI ABRUZZI E MOLISE ; PER LA SARDEGNA		PER ROMA E PROVINCIA	
	M	F	M	F	M	F	M	F
	$s_1$	$s_2$	$s_3$	$s_4$	$s_5$	$s_6$	$s_7$	$s_8$
n								
5.000 .....	250	250	200	400	550	600	400	660
10.000 .....	600	500	500	900	1.100	1.200	750	1.080
20.000 .....	1.150	950	1.000	1.800	2.000	2.200	1.250	1.680
30.000 .....	1.750	1.400	1.600	2.500	2.750	3.000	1.575	2.140
40.000 .....	2.350	1.800	2.100	3.200	3.350	3.650	1.875	2.480
50.000 .....	2.900	2.200	2.600	3.900	4.050	4.250	2.100	2.780
75.000 .....	4.150	3.150	3.700	5.300	5.450	5.700	2.560	3.340
100.000 .....	5.200	4.000	4.700	6.500	6.750	6.900	2.900	3.720
150.000 .....	6.900	5.550	6.500	8.600	8.700	8.950	3.450	4.340
200.000 .....	8.100	6.800	8.000	10.400	9.700	10.300	3.900	4.780
250.000 .....	9.050	7.900	9.500	12.000	10.150	11.050	4.200	4.880
300.000 .....	9.700	8.900	10.800	13.500	10.350	—	4.400	—
400.000 .....	10.700	10.600	12.900	15.800	10.400	—	4.675	—
500.000 .....	11.400	12.300	14.300	17.700	10.400	—	4.875	—
750.000 .....	13.200	16.000	16.150	21.300	—	—	4.875	—
1.000.000 .....	15.200	19.200	16.800	23.000	—	—	—	—
1.250.000 .....	17.000	22.500	17.300	—	—	—	—	—
1.500.000 .....	19.000	25.500	—	—	—	—	—	—
1.750.000 .....	21.000	28.000	—	—	—	—	—	—
2.000.000 .....	23.000	30.500	—	—	—	—	—	—
3.000.000 .....	30.800	39.000	—	—	—	—	—	—
5.000.000 .....	41.200	53.000	—	—	—	—	—	—
7.500.000 .....	47.200	—	—	—	—	—	—	—
10.000.000 .....	49.200	—	—	—	—	—	—	—
15.000.000 .....	49.200	—	—	—	—	—	—	—

Ad illustrare la corretta utilizzazione della tabella si fanno qui di seguito alcune applicazioni esemplificative.

(1) Gli scarti teorici risultano differenziati nelle diverse circoscrizioni territoriali a causa della diversa numerosità dei campioni in esse impiegati.



1° *Esempio.* — L'indagine campionaria abbia determinato in  $n = 5.000.000$  il numero delle forze di lavoro femminili in Italia e si voglia determinare l'intervallo entro il quale, con probabilità pari al 68%, cade il numero effettivo  $N$ , ossia quello che si sarebbe ottenuto con una rilevazione estesa alla totalità delle famiglie italiane.

Si individua innanzi tutto il numero  $n = 5.000.000$  tra i valori crescenti riportati nella prima colonna della tabella. All'incrocio della riga corrispondente a tale numero con la colonna relativa alle *femmine* della circoscrizione territoriale *Italia* si trova il valore  $s_2 = 53.000$  dello scarto teorico, necessario per la determinazione dell'intervallo di attendibilità. Il limite inferiore di questo risulta pari a  $5.000.000 - 53.000 = 4.947.000$  e quello superiore pari a  $5.000.000 + 53.000 = 5.053.000$ . Si ha quindi una probabilità pari al 68% (ossia si può equamente scommettere a 68 contro 32) che il numero effettivo delle forze di lavoro femminili in Italia risulta compreso tra 4.947.000 e 5.053.000.

Tab. 2 — Scarti teorici ed intervalli di attendibilità corrispondenti ai principali caratteri rilevati nell'ordine del 20 aprile 1962 e riferiti all'intero territorio nazionale

CARATTERE CONSIDERATO	DATI OTTENUTI DALLA RILEVAZIONE CAMPIONE  <i>n</i>	SCARTO TEORICO		LIMITI MASSIMO E MINIMO ENTRO I QUALI CADE IL DATO OTTENIBILE DA UNA RILEVAZIONE COMPLETA			
		<i>s</i>	%( <i>a</i> )	con probabilità pari al 68%		con probabilità pari al 95%	
				limite minimo	limite massimo	limite minimo	limite massimo
MASCHI							
FORZE DI LAVORO . . . . .	15 061.000	49.200	0,33	15.011.800	15.110.200	14.962.600	15.159.400
Occupati . . . . .	14.661.000	49.200	0,34	14.611.800	14.710.200	14.562.600	14.759.400
<i>Agricoltura</i> . . . . .	3.801.000	34.965	0,92	3.766.035	3.835.695	3.731.070	3.870.930
<i>Industria</i> . . . . .	6.490.000	44.776	0,69	6.445.224	6.534.776	6.400.448	6.579.552
<i>Altre attività</i> . . . . .	4.370.000	37.924	0,87	4.332.076	4.407.924	4.294.152	4.445.848
Disoccupati . . . . .	241.000	8.879	3,68	232.121	249.879	223.242	258.758
Persone in cerca di 1 <sup>a</sup> occupazione . . . . .	159.000	7.116	4,48	151.884	166.116	144.768	173.232
FEMMINE							
FORZE DI LAVORO . . . . .	5.624.000	53.000	0,94	5.571.000	5.677.000	5.518.000	5.730.000
Occupati . . . . .	5.419.000	53.000	0,98	5.366.000	5.472.000	5.313.000	5.525.000
<i>Agricoltura</i> . . . . .	1.639.000	26.890	1,64	1.612.110	1.665.890	1.585.220	1.692.780
<i>Industria</i> . . . . .	1.738.000	27.930	1,61	1.710.070	1.765.930	1.682.140	1.793.860
<i>Altre attività</i> . . . . .	2.042.000	30.857	1,51	2.011.043	2.072.857	1.980.286	2.103.714
Disoccupati . . . . .	97.000	3.898	4,02	93.102	100.898	89.204	104.796
Persone in cerca di 1 <sup>a</sup> occupazione . . . . .	108.000	4.248	3,93	103.752	112.248	99.504	116.496

(a) Percentuale calcolata rispetto al dato ottenuto dalla rilevazione campionaria.

2° *Esempio.* — L'indagine campionaria ha determinato in  $n = 241.000$  unità il numero dei disoccupati maschi in Italia. Per determinare l'intervallo entro il quale con probabilità pari al 68% cade il valore effettivo, deve cercarsi, come nel caso precedente, tra i valori crescenti riportati nella prima colonna della tabella il numero  $n = 241.000$ . Poichè tale numero non figura tra quelli ivi indicati occorre procedere per interpolazione, considerando i due numeri consecutivi della tabella fra i quali è compreso il numero cercato. Tali due numeri sono 200.000 e 250.000 ai quali nella colonna  $s_1$  della tabella corrispondono rispettivamente i valori 8.100 e 9.050 dello scarto teorico. Facendo l'interpolazione lineare con le stesse regole che vengono usate ad es. per le tavole dei logaritmi, si vede che il valore dello scarto teorico corrispondente a  $n = 241.000$  risulta pari a 8.879. Pertanto il limite inferiore dell'intervallo di attendibilità (al 68%) risulta dato da  $241.000 - 8.879 = 232.121$  e quello superiore da  $241.000 + 8.879 = 249.879$ .

3° *Esempio.* — Con riferimento agli esempi precedentemente considerati si determinano gli intervalli entro i quali i valori effettivi sono contenuti con probabilità pari al 95% (anzichè al 68%).

Per tale determinazione occorre moltiplicare per due il valore  $s$  dello scarto teorico, sia esso risultante direttamente dalla tabella ovvero ottenuto per interpolazione.

Nel caso del 1° esempio, per il quale in corrispondenza del valore  $n = 5.000.000$  si era trovato  $s_2 = 53.000$  si avrà  $2s_2 = 106.000$  e quindi l'intervallo di attendibilità al 95% sarà determinato da  $5.000.000 \pm 106.000$ .

Nel caso del 2° esempio per il quale si era trovato il valore  $s_1 = 8.879$  in corrispondenza di  $n = 241.000$ , si avrà  $2s_1 = 17.758$  e quindi l'intervallo di attendibilità al 95% risulta determinato da  $241.000 \pm 17.758$ . Si ha quindi una probabilità pari al 95%, ossia si può equamente scommettere 95 contro 5, che il numero dei disoccupati maschi in Italia risulta compreso tra 223.242 e 258.758.

17. *Attendibilità dei principali risultati nazionali.* — A maggiore comodità del lettore sono riportati nella Tab. 2 gli scarti teorici e gli intervalli di attendibilità al 68 ed al 95 per 100, corrispondenti ai principali risultati nazionali ottenuti con l'indagine al 20 aprile 1962.

## TAVOLE STATISTICHE



## TAVOLE INTRODUTTIVE

Tav. 1 — Forze di lavoro e rimanente popolazione per condizione e sesso

CONDIZIONI	MIGLIAIA			PERCENTUALI					
				Per condizione			Per sesso		
	M	F	MF	M	F	MF	M	F	MF
<b>FORZE DI LAVORO</b> .....	15.061	5.624	20.685	60,1	21,6	40,5	72,8	27,2	100,0
Occupati .....	14.661	5.419	20.080	58,5	20,8	39,3	73,0	27,0	100,0
Disoccupati .....	241	97	338	1,0	0,4	0,7	71,3	28,7	100,0
In cerca di 1ª occupazione .....	159	108	267	0,6	0,4	0,5	59,6	40,4	100,0
<b>POPOLAZIONE NON APPARTENENTE ALLE FORZE DI LAVORO</b> .....	9.982	20.447	30.429	39,9	78,4	59,5	32,9	67,2	100,0
Con attività lavorativa occasionale (a) .....	174	568	742	0,7	2,2	1,5	23,5	76,5	100,0
<b>TOTALE</b> .....	25.043	26.071	51.114	100,0	100,0	100,0	49,0	51,0	100,0

(a) Persone che hanno svolto attività lavorativa durante la settimana di riferimento.

Tav. 2 — Forze di lavoro e rimanente popolazione per età, condizione e sesso

*Cifre assolute in migliaia*

E T A (anni)	FORZE DI LAVORO								POPOLAZIONE NON APPARTENENTE ALLE FORZE DI LAVORO				TOTALE
	Occupati		Disoccupati		In cerca di 1ª occupazione		Totale		N	Con attività lavorativa occasionale (a)			
	N	% (b)	N	% (b)	N	% (b)	N	% (c)		N	% (d)		

### MASCHI

fino a 10.....	—	—	—	—	—	—	—	—	—	4.250	—	—	4.250
10-14.....	91	100,0	—	—	—	—	91	5,3	1.615	20	1,2	—	1.706
14-20.....	1.311	91,7	21	1,5	98	6,8	1.430	60,2	946	8	0,8	—	2.376
20-30.....	3.078	96,2	64	2,0	57	1,8	3.199	85,8	530	4	0,8	—	3.729
30-40.....	3.683	98,3	61	1,6	4	0,1	3.748	98,1	73	7	9,6	—	3.821
40-50.....	2.889	98,5	43	1,5	—	—	2.932	95,9	125	8	6,4	—	3.057
50-60.....	2.583	98,3	45	1,7	—	—	2.628	88,9	329	21	6,4	—	2.957
60-65.....	591	98,8	7	1,2	—	—	598	55,2	486	29	6,0	—	1.084
65 e oltre.....	435	100,0	..	..	—	—	435	21,1	1.628	77	4,7	—	2.063
<b>TOTALE</b> .....	14.661	97,3	241	1,6	159	1,1	15.061	60,1	9.982	174	1,7	—	25.043

### FEMMINE

fino a 10.....	—	—	—	—	—	—	—	—	—	4.047	—	—	4.047
10-14.....	59	100,0	—	—	—	—	59	3,7	1.522	18	1,2	—	1.581
14-20.....	865	91,2	19	2,0	65	6,8	949	39,8	1.437	41	2,9	—	2.386
20-30.....	1.441	95,2	34	2,2	40	2,6	1.515	39,1	2.359	93	3,9	—	3.874
30-40.....	1.192	97,7	25	2,0	3	0,3	1.220	30,3	2.813	119	4,2	—	4.033
40-50.....	886	98,7	12	1,3	—	—	898	27,9	2.321	111	4,8	—	3.219
50-60.....	674	99,0	7	1,0	—	—	681	22,3	2.376	104	4,4	—	3.057
60-65.....	171	100,0	..	..	—	—	171	13,9	1.063	34	3,2	—	1.234
65 e oltre.....	131	100,0	..	..	—	—	131	5,0	2.509	48	1,9	—	2.640
<b>TOTALE</b> .....	5.419	96,4	97	1,7	108	1,9	5.624	21,6	20.447	568	2,8	—	26.071

### MASCHI E FEMMINE

fino a 10.....	—	—	—	—	—	—	—	—	—	8.297	—	—	8.297
10-14.....	150	100,0	—	—	—	—	150	4,6	3.137	38	1,2	—	3.287
14-20.....	2.176	91,5	40	1,7	163	6,8	2.379	50,0	2.383	49	2,1	—	4.762
20-30.....	4.519	95,8	98	2,1	97	2,1	4.714	62,0	2.889	97	3,4	—	7.603
30-40.....	4.875	98,1	86	1,7	7	0,2	4.968	63,3	2.886	126	4,4	—	7.854
40-50.....	3.775	98,6	55	1,4	—	—	3.830	61,0	2.446	119	4,9	—	6.276
50-60.....	3.257	98,4	52	1,6	—	—	3.309	55,0	2.705	125	4,6	—	6.014
60-65.....	762	99,1	7	0,9	—	—	769	33,2	1.549	63	4,1	—	2.318
65 e oltre.....	566	100,0	..	..	—	—	566	12,0	4.137	125	3,0	—	4.703
<b>TOTALE</b> .....	20.080	97,1	338	1,6	267	1,3	20.685	40,5	30.429	742	2,4	—	51.114

(a) Cfr. nota alla Tav. 1. — (b) Sulle forze di lavoro. — (c) Sulla popolazione residente. — (d) Sulla popolazione non appartenente alle forze di lavoro.

Tav. 3 — Forze di lavoro e rimanente popolazione per condizione, sesso e regione statistica

Cifre assolute in migliaia

REGIONI STATISTICHE	FORZE DI LAVORO					POPOLAZIONE NON APPARTENENTE ALLE FORZE DI LAVORO			TOTALE
	Occupati	Disoccupati	In cerca di 1 <sup>a</sup> occupazione	Totale		N	Con attività lavorativa occasionale (a)		
				N	% popolazione residente		N	% (b)	
<b>MASCHI</b>									
Piemonte, Valle d'Aosta, Liguria .....	1.773	20	11	1.804	64,8	980	22	2,2	2.784
Lombardia .....	2.230	20	10	2.260	63,2	1.318	19	1,4	3.578
Tre Venezie .....	1.702	34	14	1.750	60,8	1.130	28	2,5	2.880
Emilia-Romagna, Marche .....	1.562	34	6	1.602	64,7	873	17	1,9	2.475
Toscana, Umbria, Alto Lazio .....	1.387	25	11	1.423	64,0	801	19	2,4	2.224
Lazio Meridionale, Campania .....	1.482	31	38	1.551	55,9	1.222	11	0,9	2.773
Abruzzi e Molise .....	483	8	6	497	61,5	311	9	2,9	808
Puglia, Basilicata, Calabria .....	1.641	28	27	1.696	55,0	1.385	25	1,8	3.081
Sicilia .....	1.286	22	19	1.327	55,7	1.056	13	1,2	2.383
Sardegna .....	382	6	4	392	54,2	331	8	2,4	723
Roma e provincia .....	733	13	13	759	56,9	575	3	0,5	1.334
<b>ITALIA .....</b>	<b>14.661</b>	<b>241</b>	<b>159</b>	<b>15.061</b>	<b>60,1</b>	<b>9.982</b>	<b>174</b>	<b>1,7</b>	<b>25.043</b>
<b>FEMMINE</b>									
Piemonte, Valle d'Aosta, Liguria .....	712	7	12	731	24,8	2.222	73	3,3	2.953
Lombardia .....	925	7	13	945	24,9	2.845	52	1,8	3.790
Tre Venezie .....	646	10	14	670	22,4	2.327	114	4,9	2.997
Emilia-Romagna, Marche .....	703	22	12	737	29,0	1.805	74	4,1	2.542
Toscana, Umbria, Alto Lazio .....	461	8	12	481	21,0	1.810	81	4,5	2.291
Lazio Meridionale, Campania .....	573	16	13	602	20,9	2.284	38	1,7	2.886
Abruzzi e Molise .....	215	1	3	219	25,9	625	33	5,3	844
Puglia, Basilicata, Calabria .....	639	17	11	667	20,9	2.519	65	2,6	3.186
Sicilia .....	241	7	9	257	10,5	2.198	21	1,0	2.455
Sardegna .....	80	..	2	82	11,5	633	9	1,4	715
Roma e provincia .....	224	2	7	233	16,5	1.179	8	0,7	1.412
<b>ITALIA .....</b>	<b>5.419</b>	<b>97</b>	<b>108</b>	<b>5.624</b>	<b>21,6</b>	<b>20.447</b>	<b>568</b>	<b>2,8</b>	<b>26.071</b>
<b>MASCHI E FEMMINE</b>									
Piemonte, Valle d'Aosta, Liguria .....	2.485	27	23	2.535	44,2	3.202	95	3,0	5.737
Lombardia .....	3.155	27	23	3.205	43,5	4.163	71	1,7	7.368
Tre Venezie .....	2.348	44	28	2.420	41,2	3.457	142	4,1	5.877
Emilia-Romagna, Marche .....	2.265	56	18	2.339	46,6	2.678	91	3,4	5.017
Toscana, Umbria, Alto Lazio .....	1.848	33	23	1.904	42,2	2.611	100	3,8	4.515
Lazio Meridionale, Campania .....	2.055	47	51	2.153	38,0	3.506	49	1,4	5.659
Abruzzi e Molise .....	698	9	9	716	43,3	936	42	4,5	1.652
Puglia, Basilicata, Calabria .....	2.280	45	38	2.363	37,7	3.904	90	2,3	6.267
Sicilia .....	1.527	29	28	1.584	32,7	3.254	34	1,0	4.838
Sardegna .....	462	6	6	474	33,0	964	17	1,8	1.438
Roma e provincia .....	957	15	20	992	36,1	1.754	11	0,6	2.746
<b>ITALIA .....</b>	<b>20.080</b>	<b>338</b>	<b>267</b>	<b>20.685</b>	<b>40,5</b>	<b>30.429</b>	<b>742</b>	<b>2,4</b>	<b>51.114</b>

(a) Persone che hanno svolto attività lavorativa durante la settimana di riferimento. — (b) Sulla popolazione non appartenente alle forze di lavoro.

Tav. 4 — Forze di lavoro per condizione, posizione nella professione e sesso

CONDIZIONI E POSIZIONI NELLA PROFESSIONE	MIGLIAIA			PERCENTUALI					
				Per condizione e posizione			Per sesso		
	M	F	MF	M	F	MF	M	F	MF
IN CONDIZIONE PROFESSIONALE (a).....	14.902	5.516	20.418	98,9	98,1	98,7	73,0	27,0	100,0
Imprenditori e liberi professionisti. ...	252	22	274	1,7	0,4	1,3	92,0	8,0	100,0
Lavoratori in proprio.....	3.655	826	4.481	24,3	14,7	21,7	81,6	18,4	100,0
Dirigenti e impiegati.....	1.816	923	2.739	12,0	16,4	13,2	66,3	33,7	100,0
Lavoratori dipendenti.....	8.118	2.518	10.636	53,9	44,8	51,4	76,3	23,7	100,0
Coadiuvanti.....	1.061	1.227	2.288	7,0	21,8	11,1	46,4	53,6	100,0
IN CERCA DI 1ª OCCUPAZIONE.....	159	108	267	1,1	1,9	1,3	59,6	40,4	100,0
<b>TOTALE.....</b>	<b>15.061</b>	<b>5.624</b>	<b>20.685</b>	<b>100,0</b>	<b>100,0</b>	<b>100,0</b>	<b>72,8</b>	<b>27,2</b>	<b>100,0</b>

(a) Forze di lavoro occupate e disoccupate.

Tav. 5 — Forze di lavoro in condizione professionale per settore di attività economica, posizione nella professione e sesso

POSIZIONI NELLA PROFESSIONE	MIGLIAIA				PERCENTUALI							
					Per posizione				Per settore			
	Agri- coltura	Indu- stria	Altre attività	Totale	Agri- coltura	Indu- stria	Altre attività	Totale	Agri- coltura	Indu- stria	Altre attività	Totale
<b>MASCHI</b>												
Imprenditori e liberi professionisti.....	14	72	166	252	0,4	1,1	3,8	1,7	5,5	28,6	65,9	100,0
Lavoratori in proprio.....	1.735	799	1.121	3.655	45,2	12,0	25,3	24,5	47,5	21,9	30,6	100,0
Dirigenti e impiegati.....	29	443	1.344	1.816	0,8	6,7	30,3	12,2	1,6	24,4	74,0	100,0
Lavoratori dipendenti.....	1.281	5.204	1.633	8.118	33,4	78,5	36,8	54,5	15,8	64,1	20,1	100,0
Coadiuvanti.....	775	116	170	1.061	20,2	1,7	3,8	7,1	73,1	10,9	16,0	100,0
<b>TOTALE.....</b>	<b>3.834</b>	<b>6.634</b>	<b>4.434</b>	<b>14.902</b>	<b>100,0</b>	<b>100,0</b>	<b>100,0</b>	<b>100,0</b>	<b>25,7</b>	<b>44,5</b>	<b>29,8</b>	<b>100,0</b>
<b>FEMMINE</b>												
Imprenditori e liberi professionisti.....	1	2	19	22	0,1	0,1	0,9	0,4	4,5	9,1	86,4	100,0
Lavoratori in proprio.....	248	239	339	826	14,9	13,4	16,4	15,0	30,0	28,9	41,1	100,0
Dirigenti e impiegati.....	3	178	742	923	0,2	10,0	35,8	16,7	0,3	10,3	80,4	100,0
Lavoratori dipendenti.....	515	1.292	711	2.518	30,9	72,5	34,4	45,7	20,5	51,3	28,2	100,0
Coadiuvanti.....	898	71	258	1.227	53,9	4,0	12,5	22,2	73,2	5,8	21,0	100,0
<b>TOTALE.....</b>	<b>1.665</b>	<b>1.782</b>	<b>2.069</b>	<b>5.516</b>	<b>100,0</b>	<b>100,0</b>	<b>100,0</b>	<b>100,0</b>	<b>30,2</b>	<b>32,3</b>	<b>37,5</b>	<b>100,0</b>
di cui coniugate.....	1.060	522	835	2.417	63,7	29,3	40,4	43,8	43,9	21,6	34,5	100,0
<b>MASCHI E FEMMINE</b>												
Imprenditori e liberi professionisti.....	15	74	185	274	0,3	0,9	2,8	1,3	5,5	27,0	67,5	100,0
Lavoratori in proprio.....	1.983	1.038	1.460	4.481	36,1	12,3	22,5	22,0	44,2	23,2	32,6	100,0
Dirigenti e impiegati.....	32	621	2.086	2.739	0,6	7,4	32,1	13,4	1,2	22,7	76,1	100,0
Lavoratori dipendenti.....	1.796	6.496	2.344	10.636	32,6	77,2	36,0	52,1	16,9	61,1	22,0	100,0
Coadiuvanti.....	1.673	187	428	2.288	30,4	2,2	6,6	11,2	73,1	8,2	18,7	100,0
<b>TOTALE.....</b>	<b>5.499</b>	<b>8.416</b>	<b>6.503</b>	<b>20.418</b>	<b>100,0</b>	<b>100,0</b>	<b>100,0</b>	<b>100,0</b>	<b>26,9</b>	<b>41,2</b>	<b>31,9</b>	<b>100,0</b>

Tav. 6 — Forze di lavoro in condizione professionale per posizione  
nella professione, sesso e regione statistica

REGIONI STATISTICHE	MIGLIAIA					PERCENTUALI				
	Indi- pendenti (a)	Diri- genti e impie- gati	Lavora- tori dipen- denti	Coadi- vanti	Totale	Indi- pendenti (a)	Diri- genti e impie- gati	Lavora- tori dipen- denti	Coadi- vanti	Totale
<b>MASCHI</b>										
Piemonte, Valle d'Aosta, Liguria .....	474	246	965	108	1.793	26,5	13,7	53,8	6,0	100,0
Lombardia .....	478	335	1.328	109	2.250	21,3	14,9	59,0	4,8	100,0
Tre Venezie .....	478	202	912	144	1.736	27,6	11,6	52,5	8,3	100,0
Emilia-Romagna, Marche .....	495	177	724	200	1.596	31,0	11,1	45,4	12,5	100,0
Toscana, Umbria, Alto Lazio .....	410	164	696	142	1.412	29,0	11,6	49,3	10,1	100,0
Lazio Meridionale, Campania .....	408	165	837	103	1.513	27,0	10,9	55,3	6,8	100,0
Abruzzi e Molise .....	182	37	212	60	491	37,1	7,5	43,2	12,2	100,0
Puglia, Basilicata, Calabria .....	393	143	1.045	88	1.669	23,5	8,6	62,6	5,3	100,0
Sicilia .....	343	125	785	55	1.308	26,2	9,6	60,0	4,2	100,0
Sardegna .....	111	34	215	28	388	28,6	8,8	55,4	7,2	100,0
Roma e provincia .....	135	188	399	24	746	18,1	25,2	53,5	3,2	100,0
<b>ITALIA.....</b>	<b>3.907</b>	<b>1.816</b>	<b>8.118</b>	<b>1.061</b>	<b>14.902</b>	<b>26,2</b>	<b>12,2</b>	<b>54,5</b>	<b>7,1</b>	<b>100,0</b>
<b>FEMMINE</b>										
Piemonte, Valle d'Aosta, Liguria .....	118	141	318	142	719	16,4	19,6	44,2	19,8	100,0
Lombardia .....	98	212	548	74	932	10,5	22,8	58,8	7,9	100,0
Tre Venezie .....	98	114	323	121	656	14,9	17,4	49,2	18,5	100,0
Emilia-Romagna, Marche .....	103	99	276	247	725	14,2	13,6	38,1	34,1	100,0
Toscana, Umbria, Alto Lazio .....	71	75	193	130	469	15,1	16,0	41,2	27,7	100,0
Lazio Meridionale, Campania .....	110	59	237	183	589	18,7	10,0	40,2	31,1	100,0
Abruzzi e Molise .....	44	19	48	105	216	20,4	8,8	22,2	48,6	100,0
Puglia, Basilicata, Calabria .....	106	57	341	152	656	16,1	8,7	52,0	23,2	100,0
Sicilia .....	58	46	107	37	248	23,4	18,5	43,2	14,9	100,0
Sardegna .....	15	21	34	10	80	18,8	26,2	42,5	12,5	100,0
Roma e provincia .....	27	80	93	26	226	11,9	35,4	41,2	11,5	100,0
<b>ITALIA.....</b>	<b>848</b>	<b>923</b>	<b>2.518</b>	<b>1.227</b>	<b>5.516</b>	<b>15,4</b>	<b>16,7</b>	<b>45,7</b>	<b>22,2</b>	<b>100,0</b>
<b>MASCHI E FEMMINE</b>										
Piemonte, Valle d'Aosta, Liguria .....	592	387	1.283	250	2.512	23,6	15,4	51,1	9,9	100,0
Lombardia .....	576	547	1.876	183	3.182	18,1	17,2	58,9	5,8	100,0
Tre Venezie .....	576	316	1.235	265	2.392	24,1	13,2	51,6	11,1	100,0
Emilia-Romagna, Marche .....	598	276	1.000	447	2.321	25,8	11,9	43,1	19,2	100,0
Toscana, Umbria, Alto Lazio .....	481	239	889	272	1.881	25,6	12,7	47,2	14,5	100,0
Lazio Meridionale, Campania .....	518	224	1.074	286	2.102	24,6	10,7	51,1	13,6	100,0
Abruzzi e Molise .....	226	56	260	165	707	32,0	7,9	36,8	23,3	100,0
Puglia, Basilicata, Calabria .....	499	200	1.386	240	2.325	21,5	8,6	59,6	10,3	100,0
Sicilia .....	401	171	892	92	1.556	25,8	11,0	57,3	5,9	100,0
Sardegna .....	126	55	249	38	468	26,9	11,8	53,2	8,1	100,0
Roma e provincia .....	162	268	492	50	972	16,7	27,6	50,6	5,1	100,0
<b>ITALIA.....</b>	<b>4.755</b>	<b>2.739</b>	<b>10.636</b>	<b>2.288</b>	<b>20.418</b>	<b>23,3</b>	<b>13,4</b>	<b>52,1</b>	<b>11,2</b>	<b>100,0</b>

(a) Imprenditori e liberi professionisti, lavoratori in proprio.



Tav. 7 — Forze di lavoro in condizione professionale per settore di attività economica, sesso e regione statistica

REGIONI STATISTICHE	MIGLIAIA				PERCENTUALI			
	Agri- cultura	Industria	Altre attività	Totale	Agri- cultura	Industria	Altre attività	Totale
<b>MASCHI</b>								
Piemonte, Valle d'Aosta, Liguria .....	317	945	531	1.793	17,7	52,7	29,6	100,0
Lombardia .....	292	1.365	593	2.250	13,0	60,7	26,3	100,0
Tre Venezie .....	420	793	523	1.736	24,2	45,7	30,1	100,0
Emilia-Romagna, Marche .....	517	644	435	1.596	32,4	40,3	27,3	100,0
Toscana, Umbria, Alto Lazio .....	388	607	417	1.412	27,5	43,0	29,5	100,0
Lazio Meridionale, Campania .....	387	625	501	1.513	25,6	41,3	33,1	100,0
Abruzzi e Molise .....	196	191	104	491	39,9	38,9	21,2	100,0
Puglia, Basilicata, Calabria .....	640	591	438	1.669	38,3	35,4	26,3	100,0
Sicilia .....	461	463	384	1.308	35,2	35,4	29,4	100,0
Sardegna .....	160	133	95	388	41,2	34,3	24,5	100,0
Roma e provincia .....	56	277	413	746	7,5	37,1	55,4	100,0
<b>ITALIA .....</b>	<b>3.834</b>	<b>6.634</b>	<b>4.434</b>	<b>14.902</b>	<b>25,7</b>	<b>44,5</b>	<b>29,8</b>	<b>100,0</b>
<b>FEMMINE</b>								
Piemontè, Valle d'Aosta, Liguria .....	134	291	294	719	18,6	40,5	40,9	100,0
Lombardia .....	36	537	359	932	3,9	57,6	38,5	100,0
Tre Venezie .....	120	224	312	656	18,3	34,1	47,6	100,0
Emilia-Romagna, Marche .....	271	205	249	725	37,4	28,3	34,3	100,0
Toscana, Umbria, Alto Lazio .....	121	167	181	469	25,8	35,6	38,6	100,0
Lazio Meridionale, Campania .....	320	111	158	589	54,3	18,9	26,8	100,0
Abruzzi e Molise .....	136	30	50	216	63,0	13,9	23,1	100,0
Puglia, Basilicata, Calabria .....	409	109	138	656	62,3	16,6	21,1	100,0
Sicilia .....	74	55	119	248	29,8	22,2	48,0	100,0
Sardegna .....	17	13	50	80	21,3	16,2	62,5	100,0
Roma e provincia .....	27	40	159	226	11,9	17,7	70,4	100,0
<b>ITALIA .....</b>	<b>1.665</b>	<b>1.782</b>	<b>2.069</b>	<b>5.516</b>	<b>30,2</b>	<b>32,3</b>	<b>37,5</b>	<b>100,0</b>
<b>MASCHI E FEMMINE</b>								
Piemonte, Valle d'Aosta, Liguria .....	451	1.236	825	2.512	18,0	49,2	32,8	100,0
Lombardia .....	328	1.902	952	3.182	10,3	59,8	29,9	100,0
Tre Venezie .....	540	1.017	835	2.392	22,6	42,5	34,9	100,0
Emilia-Romagna, Marche .....	788	849	684	2.321	33,9	36,6	29,5	100,0
Toscana, Umbria, Alto Lazio .....	509	774	598	1.881	27,1	41,1	31,8	100,0
Lazio Meridionale, Campania .....	707	736	659	2.102	33,6	35,0	31,4	100,0
Abruzzi e Molise .....	332	221	154	707	46,9	31,3	21,8	100,0
Puglia, Basilicata, Calabria .....	1.049	700	576	2.325	45,1	30,1	24,8	100,0
Sicilia .....	535	518	503	1.556	34,4	33,3	32,3	100,0
Sardegna .....	177	146	145	468	37,8	31,2	31,0	100,0
Roma e provincia .....	83	317	572	972	8,5	32,6	58,9	100,0
<b>ITALIA .....</b>	<b>5.499</b>	<b>8.416</b>	<b>6.503</b>	<b>20.418</b>	<b>26,9</b>	<b>41,2</b>	<b>31,9</b>	<b>100,0</b>

**OCCUPATI  
IN COMPLESSO**

**Tav. 8 — Occupati per sesso e posizione nella professione; per sesso e ramo di attività economica**

POSIZIONI NELLA PROFESSIONE  RAMI DI ATTIVITÀ ECONOMICA	MIGLIAIA			PERCENTUALI					
				Per posizione e ramo			Per sesso		
	M	F	MF	M	F	MF	M	F	MF
<b>PER POSIZIONE NELLA PROFESSIONE</b>									
Imprenditori e liberi professionisti.....	251	22	273	1,7	0,4	1,4	91,9	8,1	100,0
Lavoratori in proprio.....	3.640	825	4.465	24,8	15,2	22,2	81,5	18,5	100,0
Dirigenti e impiegati.....	1.793	908	2.701	12,2	16,8	13,4	66,4	33,6	100,0
Lavoratori dipendenti.....	7.917	2.437	10.354	54,0	45,0	51,6	76,5	23,5	100,0
Coadiuvanti.....	1.060	1.227	2.287	7,3	22,6	11,4	46,3	53,7	100,0
<b>TOTALE.....</b>	<b>14.661</b>	<b>5.419</b>	<b>20.080</b>	<b>100,0</b>	<b>100,0</b>	<b>100,0</b>	<b>73,0</b>	<b>27,0</b>	<b>100,0</b>
<b>PER RAMO DI ATTIVITÀ ECONOMICA</b>									
Agricoltura, foreste, caccia e pesca.....	3.801	1.639	5.440	25,9	30,2	27,1	69,9	30,1	100,0
Industrie manifatturiere.....	3.996	1.699	5.695	27,3	31,4	28,4	70,2	29,8	100,0
Industrie delle costruzioni e dell'installazione di impianti.....	2.188	24	2.212	14,9	0,4	11,0	98,9	1,1	100,0
Altre industrie (a).....	306	15	321	2,1	0,3	1,6	95,3	4,7	100,0
Commercio.....	1.600	823	2.423	10,9	15,2	12,1	66,0	34,0	100,0
Servizi e attività sociali varie.....	681	675	1.356	4,6	12,5	6,7	50,2	49,8	100,0
Altri rami di attività economica (b).....	1.041	100	1.141	7,1	1,8	5,7	91,2	8,8	100,0
Pubblica amministrazione.....	1.048	444	1.492	7,2	8,2	7,4	70,2	29,8	100,0
<b>TOTALE.....</b>	<b>14.661</b>	<b>5.419</b>	<b>20.080</b>	<b>100,0</b>	<b>100,0</b>	<b>100,0</b>	<b>73,0</b>	<b>27,0</b>	<b>100,0</b>

(a) Industrie estrattive; produzione e distribuzione di energia elettrica e di gas, distribuzione di acqua. — (b) Trasporti e comunicazioni; credito, assicurazione e gestioni finanziarie.

**Tav. 9 — Occupati per settore di attività economica, posizione nella professione e sesso**

POSIZIONI NELLA PROFESSIONE	MIGLIAIA				PERCENTUALI							
					Per posizione				Per settore			
	Agri-coltura	Indu-stria	Altre attività	Totale	Agri-coltura	Indu-stria	Altre attività	Totale	Agri-coltura	Indu-stria	Altre attività	Totale
<b>MASCHI</b>												
Imprenditori e liberi professionisti.....	14	72	165	251	0,4	1,1	3,8	1,7	5,6	28,7	65,7	100,0
Lavoratori in proprio.....	1.733	795	1.112	3.640	45,6	12,2	25,4	24,8	47,6	21,8	30,6	100,0
Dirigenti e impiegati.....	28	438	1.327	1.793	0,7	6,8	30,4	12,2	1,6	24,4	74,0	100,0
Lavoratori dipendenti.....	1.252	5.069	1.596	7.917	32,9	78,1	36,5	54,0	15,8	64,0	20,2	100,0
Coadiuvanti.....	774	116	170	1.060	20,4	1,8	3,9	7,3	73,0	11,0	16,0	100,0
<b>TOTALE.....</b>	<b>3.801</b>	<b>6.490</b>	<b>4.370</b>	<b>14.661</b>	<b>100,0</b>	<b>100,0</b>	<b>100,0</b>	<b>100,0</b>	<b>25,9</b>	<b>44,3</b>	<b>29,8</b>	<b>100,0</b>
<b>FEMMINE</b>												
Imprenditori e liberi professionisti.....	1	2	19	22	0,1	0,1	0,9	0,4	4,5	9,1	86,4	100,0
Lavoratori in proprio.....	248	238	339	825	15,1	13,7	16,6	15,2	30,1	28,8	41,1	100,0
Dirigenti e impiegati.....	3	176	729	908	0,2	10,1	35,7	16,8	0,3	19,4	80,3	100,0
Lavoratori dipendenti.....	489	1.251	697	2.437	29,8	72,0	34,1	45,0	20,1	51,3	28,6	100,0
Coadiuvanti.....	898	71	258	1.227	54,8	4,1	12,7	22,6	73,2	5,8	21,0	100,0
<b>TOTALE.....</b>	<b>1.639</b>	<b>1.738</b>	<b>2.042</b>	<b>5.419</b>	<b>100,0</b>	<b>100,0</b>	<b>100,0</b>	<b>100,0</b>	<b>30,2</b>	<b>32,1</b>	<b>37,7</b>	<b>100,0</b>
di cui coniugate.....	1.044	506	825	2.375	63,7	29,1	40,4	43,8	44,0	21,3	34,7	100,0
<b>MASCHI E FEMMINE</b>												
Imprenditori e liberi professionisti.....	15	74	184	273	0,3	0,9	2,9	1,4	5,5	27,1	67,4	100,0
Lavoratori in proprio.....	1.981	1.033	1.451	4.465	36,4	12,5	22,6	22,2	44,4	23,1	32,5	100,0
Dirigenti e impiegati.....	31	614	2.056	2.701	0,6	7,5	32,1	13,4	1,2	22,7	76,1	100,0
Lavoratori dipendenti.....	1.741	6.320	2.293	10.354	32,0	76,8	35,7	51,6	16,8	61,0	22,2	100,0
Coadiuvanti.....	1.672	187	428	2.287	30,7	2,3	6,7	11,4	73,1	8,2	18,7	100,0
<b>TOTALE.....</b>	<b>5.440</b>	<b>8.228</b>	<b>6.412</b>	<b>20.080</b>	<b>100,0</b>	<b>100,0</b>	<b>100,0</b>	<b>100,0</b>	<b>27,1</b>	<b>41,0</b>	<b>31,9</b>	<b>100,0</b>

Tav. 10 — Occupati per posizione nella professione, sesso e regione statistica

REGIONI STATISTICHE	MIGLIAIA					PERCENTUALI				
	Indi- pendenti (a)	Diri- genti e impie- gati	Lavora- tori dipen- denti	Coadiu- vanti	Totale	Indi- pendenti (a)	Diri- genti e impie- gati	Lavora- tori dipen- denti	Coadiu- vanti	Totale
<b>MASCHI</b>										
Piemonte, Valle d'Aosta, Liguria .....	472	243	950	108	1.773	26,6	13,7	53,6	6,1	100,0
Lombardia .....	476	332	1.313	109	2.230	21,3	14,9	58,9	4,9	100,0
Tre Venezie .....	475	200	883	144	1.702	27,9	11,7	51,9	8,5	100,0
Emilia-Romagna, Marche .....	492	175	695	200	1.562	31,5	11,2	44,5	12,8	100,0
Toscana, Umbria, Alto Lazio .....	409	161	676	141	1.387	29,5	11,6	48,7	10,2	100,0
Lazio Meridionale, Campania .....	407	163	809	103	1.482	27,5	11,0	54,6	6,9	100,0
Abruzzi e Molise .....	182	36	205	60	483	37,7	7,5	42,4	12,4	100,0
Puglia, Basilicata, Calabria .....	392	141	1.020	88	1.641	23,9	8,6	62,2	5,3	100,0
Sicilia .....	342	123	766	55	1.286	26,6	9,5	59,6	4,3	100,0
Sardegna .....	110	34	210	28	382	28,8	8,9	55,0	7,3	100,0
Roma e provincia .....	134	185	390	24	733	18,3	25,2	53,2	3,3	100,0
<b>ITALIA .....</b>	<b>3.891</b>	<b>1.793</b>	<b>7.917</b>	<b>1.060</b>	<b>14.661</b>	<b>26,5</b>	<b>12,2</b>	<b>54,0</b>	<b>7,3</b>	<b>100,0</b>
<b>FEMMINE</b>										
Piemonte, Valle d'Aosta, Liguria .....	118	139	313	142	712	16,6	19,5	44,0	19,9	100,0
Lombardia .....	98	210	543	74	925	10,6	22,7	58,7	8,0	100,0
Tre Venezie .....	98	112	315	121	646	15,2	17,3	48,8	18,7	100,0
Emilia-Romagna, Marche .....	103	97	256	247	703	14,7	13,8	36,4	35,1	100,0
Toscana, Umbria, Alto Lazio .....	71	72	188	130	461	15,4	15,6	40,8	28,2	100,0
Lazio Meridionale, Campania .....	110	58	222	183	573	19,2	10,1	38,8	31,9	100,0
Abruzzi e Molise .....	44	19	47	105	215	20,5	8,8	21,9	48,8	100,0
Puglia, Basilicata, Calabria .....	106	55	326	152	639	16,6	8,6	51,0	23,8	100,0
Sicilia .....	57	46	101	37	241	23,7	19,1	41,9	15,3	100,0
Sardegna .....	15	21	34	10	80	18,8	26,2	42,5	12,5	100,0
Roma e provincia .....	27	79	92	26	224	12,0	35,3	41,1	11,6	100,0
<b>ITALIA .....</b>	<b>847</b>	<b>908</b>	<b>2.437</b>	<b>1.227</b>	<b>5.419</b>	<b>15,6</b>	<b>16,8</b>	<b>45,0</b>	<b>22,6</b>	<b>100,0</b>
<b>MASCHI E FEMMINE</b>										
Piemonte, Valle d'Aosta, Liguria .....	590	382	1.263	250	2.485	23,7	15,4	50,8	10,1	100,0
Lombardia .....	574	542	1.856	183	3.155	18,2	17,2	58,8	5,8	100,0
Tre Venezie .....	573	312	1.198	265	2.348	24,4	13,3	51,0	11,3	100,0
Emilia-Romagna, Marche .....	595	272	951	447	2.265	26,3	12,0	42,0	19,7	100,0
Toscana, Umbria, Alto Lazio .....	480	233	864	271	1.848	26,0	12,6	46,7	14,7	100,0
Lazio Meridionale, Campania .....	517	221	1.031	286	2.055	25,1	10,8	50,2	13,9	100,0
Abruzzi e Molise .....	226	55	252	165	698	32,4	7,9	36,1	23,6	100,0
Puglia, Basilicata, Calabria .....	498	196	1.346	240	2.280	21,9	8,6	59,0	10,5	100,0
Sicilia .....	399	169	867	92	1.527	26,1	11,1	56,8	6,0	100,0
Sardegna .....	125	55	244	38	462	27,1	11,9	52,8	8,2	100,0
Roma e provincia .....	161	264	482	50	957	16,8	27,6	50,4	5,2	100,0
<b>ITALIA .....</b>	<b>4.738</b>	<b>2.701</b>	<b>10.354</b>	<b>2.287</b>	<b>20.080</b>	<b>23,6</b>	<b>13,4</b>	<b>51,6</b>	<b>11,4</b>	<b>100,0</b>

(a) Imprenditori e liberi professionisti, lavoratori in proprio.

Tav. 11 — Occupati per settore di attività economica, sesso e regione statistica

REGIONI STATISTICHE	MIGLIAIA				PERCENTUALI			
	Agri- cultura	Industria	Altre attività	Totale	Agri- cultura	Industria	Altre attività	Totale
<b>MASCHI</b>								
Piemonte, Valle d'Aosta, Liguria .....	317	933	523	1.773	17,9	52,6	29,5	100,0
Lombardia .....	290	1.352	588	2.230	13,0	60,6	26,4	100,0
Tre Venezie .....	418	770	514	1.702	24,6	45,2	30,2	100,0
Emilia-Romagna, Marche .....	505	628	429	1.562	32,3	40,2	27,5	100,0
Toscana, Umbria, Alto Lazio .....	385	592	410	1.387	27,8	42,7	29,5	100,0
Lazio Meridionale, Campania .....	386	606	490	1.482	26,0	40,9	33,1	100,0
Abruzzi e Molise .....	195	185	103	483	40,4	38,3	21,3	100,0
Puglia, Basilicata, Calabria .....	634	575	432	1.641	38,7	35,0	26,3	100,0
Sicilia .....	456	450	380	1.286	35,5	35,0	29,5	100,0
Sardegna .....	159	129	94	382	41,6	33,8	24,6	100,0
Roma e provincia .....	56	270	407	733	7,6	36,9	55,5	100,0
<b>ITALIA .....</b>	<b>3.801</b>	<b>6.490</b>	<b>4.370</b>	<b>14.661</b>	<b>25,9</b>	<b>44,3</b>	<b>29,8</b>	<b>100,0</b>
<b>FEMMINE</b>								
Piemonte, Valle d'Aosta, Liguria .....	134	288	290	712	18,8	40,5	40,7	100,0
Lombardia .....	36	532	357	925	3,9	57,5	38,6	100,0
Tre Venezie .....	118	220	308	646	18,3	34,0	47,7	100,0
Emilia-Romagna, Marche .....	261	200	242	703	37,1	28,5	34,4	100,0
Toscana, Umbria, Alto Lazio .....	121	163	177	461	26,2	35,4	38,4	100,0
Lazio Meridionale, Campania .....	318	98	157	573	55,5	17,1	27,4	100,0
Abruzzi e Molise .....	135	30	50	215	62,8	14,0	23,2	100,0
Puglia, Basilicata, Calabria .....	401	102	136	639	62,7	16,0	21,3	100,0
Sicilia .....	71	52	118	241	29,4	21,6	49,0	100,0
Sardegna .....	17	13	50	80	21,3	16,2	62,5	100,0
Roma e provincia .....	27	40	157	224	12,0	17,9	70,1	100,0
<b>ITALIA .....</b>	<b>1.639</b>	<b>1.738</b>	<b>2.042</b>	<b>5.419</b>	<b>30,2</b>	<b>32,1</b>	<b>37,7</b>	<b>100,0</b>
<b>MASCHI E FEMMINE</b>								
Piemonte, Valle d'Aosta, Liguria .....	451	1.221	813	2.485	18,2	49,1	32,7	100,0
Lombardia .....	326	1.884	945	3.155	10,3	59,7	30,0	100,0
Tre Venezie .....	536	990	822	2.348	22,8	42,2	35,0	100,0
Emilia-Romagna, Marche .....	766	828	671	2.265	33,8	36,6	29,6	100,0
Toscana, Umbria, Alto Lazio .....	506	755	587	1.848	27,4	40,8	31,8	100,0
Lazio Meridionale, Campania .....	704	704	647	2.055	34,3	34,2	31,5	100,0
Abruzzi e Molise .....	330	215	153	698	47,3	30,8	21,9	100,0
Puglia, Basilicata, Calabria .....	1.035	677	568	2.280	45,4	29,7	24,9	100,0
Sicilia .....	527	502	498	1.527	34,5	32,9	32,6	100,0
Sardegna .....	176	142	144	462	38,1	30,7	31,2	100,0
Roma e provincia .....	83	310	564	957	8,7	32,4	58,9	100,0
<b>ITALIA .....</b>	<b>5.440</b>	<b>8.228</b>	<b>6.412</b>	<b>20.080</b>	<b>27,1</b>	<b>41,0</b>	<b>31,9</b>	<b>100,0</b>

Tav. 12 — Occupati per gruppo professionale e sesso

Migliaia

GRUPPI PROFESSIONALI CLASSI	M	F	MF
1. PROFESSIONI E ARTI LIBERALI E ASSIMILATE.....	465	353	818
<i>di cui:</i>			
— Insegnanti.....	159	295	454
2. PROFESSIONI AMMINISTRATIVE, TECNICHE E OPERATIVE VARIE.....	1.532	484	2.016
<i>di cui:</i>			
— Amministratori titolari di azienda, amministratori delegati, direttori generali e professioni amministrative in genere di pubbliche amministrazioni e di imprese private.....	1.070	449	1.519
— Agronomi, veterinari, ingegneri, chimici, periti e professioni tecniche varie....	287	25	312
— Agenti di servizi di vendita e di pubblicità, mediatori, piazzisti, viaggiatori di commercio ed operatori similari.....	174	10	184
3. ARTI E MESTIERI PARTICOLARI DELLE LAVORAZIONI AGRICOLE E FORESTALI, DELL'ALLEVAMENTO DEL BESTIAME E DELLA PESCA.....	3.731	1.636	5.367
<i>di cui:</i>			
— Coltivatori agricoli generici.....	3.442	1.590	5.032
— Coltivatori agricoli specializzati.....	81	40	121
— Allevatori, pastori, guardiani di animali.....	107	5	112
4. ARTI E MESTIERI PARTICOLARI DELLA LAVORAZIONE E FABBRICAZIONE DI MATERIALI E PRODOTTI INDUSTRIALI E ARTIGIANI.....	5.207	1.433	6.640
<i>di cui:</i>			
— Mugnai, panettieri, macellatori ed altri mestieri inerenti alla lavorazione e trasformazione dei prodotti agricoli alimentari, delle bevande e del tabacco....	199	69	268
— Filatori, tessitori ed altri mestieri inerenti alla lavorazione delle fibre tessili....	126	279	405
— Sarti, calzolai ed altri mestieri inerenti alla confezione e riparazione di articoli di abbigliamento, calzature e tappezzeria; conciatori, selai e pellettieri....	432	832	1.264
— Falegnami, mobiliari, segatori ed altri mestieri inerenti alla lavorazione del legno, dei materiali legnosi e del sughero.....	533	28	561
— Minatori, cavaori ed altri mestieri inerenti all'estrazione dei minerali....	112	3	115
— Fonditori, laminatori, meccanici ed altri mestieri inerenti alla metallurgia e meccanica.....	1.389	93	1.482
— Scalpellini, fornaciai, mosaicisti ed altri mestieri inerenti alla lavorazione di minerali non metalliferi; muratori, cementisti, stagnini ed altri mestieri inerenti alle costruzioni edilizie ed installazioni relative alle costruzioni stradali, ferroviarie e tramviarie.....	2.306	55	2.361
5. ARTI GRAFICHE E MESTIERI INERENTI ALL'INSTALLAZIONE E FUNZIONAMENTO DI IMPIANTI E APPARECCHIATURE E ALLA CONDUZIONE DI MACCHINE E MEZZI DI TRASPORTO.....	1.285	103	1.388
<i>di cui:</i>			
— Elettricisti, elettrotecnici, radiotecnici ed altri mestieri inerenti alla installazione ed al funzionamento di impianti ed apparecchi elettrici.....	270	14	284
— Macchinisti di mezzi di trasporto, conduttori di tram, autisti ed altri mestieri inerenti alla manovra di mezzi meccanici motorizzati di trasporto, di trazione, di carico e scarico comprese le operazioni connesse.....	646	5	651
— Vetturini, carrettieri, facchini ed altri mestieri inerenti al trasporto animale e manuale e alle operazioni di facchinaggio, recapito e servizi similari....	165	9	174
6. ARTI E MESTIERI PARTICOLARI DEL COMMERCIO E DEI SERVIZI.....	2.441	1.410	3.851
<i>di cui:</i>			
— Negozianti, noleggiatori, commessi di vendita ed altri mestieri inerenti alla vendita e all'esercizio di attività similari ed ausiliarie.....	1.076	593	1.669
— Esercenti di pubblico esercizio partecipanti personalmente ai servizi dell'esercizio ed altri mestieri inerenti ai servizi di alberghi, ristoranti, caffè e affini.....	195	122	317
— Barbieri, parucchieri, infermieri non diplomati ed altri mestieri inerenti alla cura della persona.....	165	101	266
— Domestici, camerieri, cuochi ed altri mestieri inerenti alla prestazione di servizi domestici presso famiglie private.....	39	377	416
— Guardiani, custodi, vigili ed altri mestieri inerenti ai servizi di difesa, di protezione e di custodia (esclusi i militari che esplicano una professione di tipo civile).....	365	109	474
TOTALE.....	14.661	5.419	20.080

Tav. 13 — Occupati per settore di attività economica, sesso ed età; per settore di attività economica, sesso e titolo di studio

Cifre assolute in migliaia

E T A (anni)	M A S C H I				F E M M I N E				T O T A L E			
	Agri- cultura	Indu- stria	Altre attività	Totale	Agri- cultura	Indu- stria	Altre attività	Totale	Agri- cultura	Indu- stria	Altre attività	Totale
<b>PER CLASSE DI ETÀ</b>												
10-30 .....	950	2.547	983	4.480	521	1.087	757	2.365	1.471	3.634	1.740	6.845
30-50 .....	1.477	2.795	2.300	6.572	675	523	880	2.078	2.152	3.318	3.180	8.650
50-65 .....	1.120	1.087	967	3.174	377	118	350	845	1.497	1.205	1.317	4.019
65 e oltre .....	254	61	120	435	66	10	55	131	320	71	175	566
<b>TOTALE.....</b>	<b>3.801</b>	<b>6.490</b>	<b>4.370</b>	<b>14.661</b>	<b>1.639</b>	<b>1.738</b>	<b>2.042</b>	<b>5.419</b>	<b>5.440</b>	<b>8.228</b>	<b>6.412</b>	<b>20.080</b>
<b>PER TITOLO DI STUDIO</b>												
LICENZA ELEMENTARE O NESSUN TITOLO (a)	3.713	5.540	2.625	11.878	1.626	1.506	1.292	4.424	5.339	7.046	3.917	16.302
LICENZA DI SCUOLA MEDIA INFERIORE ...	64	682	868	1.614	9	193	331	533	73	875	1.199	2.147
DIPLOMA DI SCUOLA MEDIA SUPERIORE ...	17	207	558	782	4	35	328	367	21	242	886	1.149
maturità scientifica .....	1	18	47	66	1	2	12	15	2	20	59	81
abilitazione tecnica industriale.....	8	123	214	345	..	12	28	40	8	135	242	385
abilitazione tecnica agraria .....												
altri diplomi.....	8	66	297	371	3	21	288	312	11	87	585	683
LAUREA .....	7	61	319	387	..	4	91	95	7	65	410	482
gruppo scientifico.....	1	16	68	85	..	2	28	30	1	18	96	115
gruppo ingegneria.....	3	28	41	72	..	1	4	5	3	29	45	77
gruppo agraria.....												
altri gruppi .....	3	17	210	230	..	1	59	60	3	18	269	290
<b>TOTALE.....</b>	<b>3.801</b>	<b>6.490</b>	<b>4.370</b>	<b>14.661</b>	<b>1.639</b>	<b>1.738</b>	<b>2.042</b>	<b>5.419</b>	<b>5.440</b>	<b>8.228</b>	<b>6.412</b>	<b>20.080</b>

(a) Compresi gli analfabeti.

Tav. 14 — Occupati per sesso, settore di attività economica e presenza al lavoro

PRESENZA AL LAVORO	M A S C H I				F E M M I N E				T O T A L E			
	Agri- cultura	Indu- stria	Altre attività	Totale	Agri- cultura	Indu- stria	Altre attività	Totale	Agri- cultura	Indu- stria	Altre attività	Totale
Presenti al lavoro.....	3.640	5.851	4.166	13.657	1.559	1.629	1.915	5.103	5.199	7.480	6.081	18.760
Non presenti al lavoro.....	89	177	95	361	71	60	51	182	160	237	146	543
Non classificabili (a).....	72	462	109	643	9	49	76	134	81	511	185	777
<b>TOTALE.....</b>	<b>3.801</b>	<b>6.490</b>	<b>4.370</b>	<b>14.661</b>	<b>1.639</b>	<b>1.738</b>	<b>2.042</b>	<b>5.419</b>	<b>5.440</b>	<b>8.228</b>	<b>6.412</b>	<b>20.080</b>
<b>PERCENTUALI</b>												
Presenti al lavoro.....	95,8	90,2	95,3	93,1	95,1	93,7	93,8	94,2	95,6	90,9	94,8	93,4
Non presenti al lavoro .....	2,3	2,7	2,2	2,5	4,3	3,5	2,5	3,3	2,9	2,9	2,3	2,7
Non classificabili (a).....	1,9	7,1	2,5	4,4	0,6	2,8	3,7	2,5	1,5	6,2	2,9	3,9
<b>TOTALE.....</b>	<b>100,0</b>	<b>100,0</b>	<b>100,0</b>	<b>100,0</b>	<b>100,0</b>	<b>100,0</b>	<b>100,0</b>	<b>100,0</b>	<b>100,0</b>	<b>100,0</b>	<b>100,0</b>	<b>100,0</b>

(a) Occupati per i quali non è stato possibile rilevare la presenza o assenza al lavoro soprattutto a causa della loro temporanea assenza dal Comune di residenza.

Tav. 15 — Occupati presenti al lavoro per sesso, settore di attività economica, posizione nella professione e ore di lavoro effettuate

Migliaia

ORE DI LAVORO EFFETTUATE	AGRICOLTURA		INDUSTRIA		ALTRE ATTIVITÀ		TOTALE	
	MF	M	MF	M	MF	M	MF	M
<b>IMPRENDITORI E LIBERI PROFESSIONISTI</b>								
1-15 .....	—	—	..	..	4	2	4	2
16-24 .....	1	1	1	1	13	9	15	11
25-32 .....	2	2	3	3	19	17	24	22
33-40 .....	2	2	10	10	41	39	53	51
41-48 .....	5	4	23	22	46	42	74	68
49 e più .....	4	4	34	33	53	50	91	87
<b>TOTALE.....</b>	<b>14</b>	<b>13</b>	<b>71</b>	<b>69</b>	<b>176</b>	<b>159</b>	<b>261</b>	<b>241</b>
<b>LAVORATORI IN PROPRIO</b>								
1-15 .....	20	16	8	6	11	6	39	28
16-24 .....	88	58	37	20	35	26	160	104
25-32 .....	169	122	75	41	71	56	315	219
33-40 .....	346	279	162	106	175	137	683	522
41-48 .....	486	436	380	313	390	304	1.256	1.053
49 e più .....	822	780	338	282	735	554	1.895	1.616
<b>TOTALE.....</b>	<b>1.931</b>	<b>1.691</b>	<b>1.000</b>	<b>768</b>	<b>1.417</b>	<b>1.083</b>	<b>4.348</b>	<b>3.542</b>
<b>DIRIGENTI E IMPIEGATI</b>								
1-15 .....	..	..	1	1	180	63	181	64
16-24 .....	1	1	5	3	145	57	151	61
25-32 .....	2	2	7	4	124	70	133	76
33-40 .....	7	6	95	66	471	345	573	417
41-48 .....	12	10	436	304	845	581	1.293	895
49 e più .....	6	6	48	43	194	153	248	202
<b>TOTALE.....</b>	<b>28</b>	<b>25</b>	<b>592</b>	<b>421</b>	<b>1.959</b>	<b>1.269</b>	<b>2.579</b>	<b>1.715</b>
<b>LAVORATORI DIPENDENTI</b>								
1-15 .....	28	11	12	9	12	6	52	26
16-24 .....	173	82	121	94	59	22	353	198
25-32 .....	195	121	208	163	91	43	494	327
33-40 .....	357	251	804	603	263	169	1.424	1.023
41-48 .....	659	533	4.135	3.302	1.171	921	5.965	4.756
49 e più .....	162	147	353	308	509	326	1.024	781
<b>TOTALE.....</b>	<b>1.574</b>	<b>1.145</b>	<b>5.633</b>	<b>4.479</b>	<b>2.105</b>	<b>1.487</b>	<b>9.312</b>	<b>7.111</b>
<b>COADIUVANTI</b>								
1-15 .....	26	6	2	1	2	1	30	8
16-24 .....	120	25	7	2	17	4	144	31
25-32 .....	214	51	15	6	36	12	265	69
33-40 .....	368	115	33	14	81	20	482	149
41-48 .....	377	188	77	53	115	53	569	294
49 e più .....	547	381	50	38	173	78	770	497
<b>TOTALE.....</b>	<b>1.652</b>	<b>766</b>	<b>184</b>	<b>114</b>	<b>424</b>	<b>168</b>	<b>2.260</b>	<b>1.048</b>
<b>TOTALE</b>								
1-15 .....	74	33	23	17	209	78	306	128
16-24 .....	383	167	171	120	269	118	823	405
25-32 .....	582	298	308	217	341	198	1.231	713
33-40 .....	1.080	653	1.104	799	1.031	710	3.215	2.162
41-48 .....	1.539	1.171	5.051	3.994	2.567	1.901	9.157	7.066
49 e più .....	1.541	1.318	823	704	1.664	1.161	4.028	3.183
<b>TOTALE.....</b>	<b>5.199</b>	<b>3.640</b>	<b>7.480</b>	<b>5.851</b>	<b>6.081</b>	<b>4.166</b>	<b>18.760</b>	<b>13.657</b>

Tav. 16 — Occupati non presenti al lavoro per sesso, settore di attività economica, posizione nella professione e causa della inattività

Migliaia

CAUSA DELLA INATTIVITÀ	AGRICOLTURA		INDUSTRIA		ALTRE ATTIVITÀ		TOTALE	
	MF	M	MF	M	MF	M	MF	M
<b>IMPRENDITORI E LIBERI PROFESSIONISTI</b>								
Malattia .....	..	..	1	1	1	1	2	2
Ferie .....	—	—	..	..	1	1	1	1
Sciopero .....	—	—	..	..	—	—	..	..
Cattivo tempo .....	—	—	..	..	—	—	..	..
Turno di lavoro .....	..	..	..	..	..	..	..	..
Altre cause .....	1	1	..	..	2	1	3	2
<b>TOTALE.....</b>	<b>1</b>	<b>1</b>	<b>1</b>	<b>1</b>	<b>4</b>	<b>3</b>	<b>6</b>	<b>5</b>
<b>LAVORATORI IN PROPRIO</b>								
Malattia .....	27	23	15	12	14	11	56	46
Ferie .....	—	—	1	1	1	1	2	2
Sciopero .....	—	—	..	..	..	..	..	..
Cattivo tempo .....	7	6	..	..	1	1	8	7
Turno di lavoro .....	2	1	..	..	..	..	2	1
Altre cause .....	7	6	8	6	10	8	25	20
<b>TOTALE.....</b>	<b>43</b>	<b>36</b>	<b>24</b>	<b>19</b>	<b>26</b>	<b>21</b>	<b>93</b>	<b>76</b>
<b>DIRIGENTI E IMPIEGATI</b>								
Malattia .....	1	1	6	3	20	10	27	14
Ferie .....	—	—	2	2	28	15	30	17
Sciopero .....	—	—	..	..	..	..	..	..
Cattivo tempo .....	—	—	..	..	..	..	..	..
Turno di lavoro .....	—	—	1	1	2	1	3	2
Altre cause .....	..	..	1	1	9	4	10	5
<b>TOTALE.....</b>	<b>1</b>	<b>1</b>	<b>10</b>	<b>7</b>	<b>59</b>	<b>30</b>	<b>70</b>	<b>38</b>
<b>LAVORATORI DIPENDENTI</b>								
Malattia .....	38	24	124	97	29	22	191	143
Ferie .....	1	1	18	16	8	6	27	23
Sciopero .....	—	..	3	2	..	..	3	2
Cattivo tempo .....	13	7	4	4	1	1	18	12
Turno di lavoro .....	8	3	6	4	6	4	20	11
Altre cause .....	38	10	45	26	10	7	93	43
<b>TOTALE.....</b>	<b>98</b>	<b>45</b>	<b>200</b>	<b>149</b>	<b>54</b>	<b>40</b>	<b>352</b>	<b>234</b>
<b>COADIUVANTI</b>								
Malattia .....	12	4	1	—	1	..	14	4
Ferie .....	—	—	—	—	—	—	—	—
Sciopero .....	—	—	—	—	..	..	..	..
Cattivo tempo .....	4	1	..	..	1	..	5	1
Turno di lavoro .....	—	—	—	—	—	—	—	—
Altre cause .....	1	1	1	1	1	1	3	3
<b>TOTALE.....</b>	<b>17</b>	<b>6</b>	<b>2</b>	<b>1</b>	<b>3</b>	<b>1</b>	<b>22</b>	<b>8</b>
<b>TOTALE</b>								
Malattia .....	78	52	147	113	65	44	290	209
Ferie .....	1	1	21	19	38	23	60	43
Sciopero .....	..	..	3	2	..	..	3	2
Cattivo tempo .....	24	14	4	4	3	2	31	20
Turno di lavoro .....	10	4	7	5	8	5	25	14
Altre cause .....	47	18	55	34	32	21	134	73
<b>TOTALE.....</b>	<b>160</b>	<b>89</b>	<b>237</b>	<b>177</b>	<b>146</b>	<b>95</b>	<b>543</b>	<b>361</b>



## INDIPENDENTI (\*)

Tav. 17 — Indipendenti per sesso e settore di attività economica

Cifre assolute in migliaia

SETTORI DI ATTIVITÀ ECONOMICA	MASCHI				FEMMINE				TOTALE			
	Indipendenti		Lavoratori in proprio		Indipendenti		Lavoratori in proprio		Indipendenti		Lavoratori in proprio	
	N	%	N	%	N	%	N	%	N	%	N	%
Agricoltura .....	1.747	44,9	1.733	47,6	249	29,4	248	30,1	1.996	42,1	1.981	44,4
Industria .....	867	22,3	795	21,8	240	28,3	238	28,8	1.107	23,4	1.033	23,1
Altre attività .....	1.277	32,8	1.112	30,6	358	42,3	339	41,1	1.635	34,5	1.451	32,5
<b>TOTALE.....</b>	<b>3.891</b>	<b>100,0</b>	<b>3.640</b>	<b>100,0</b>	<b>847</b>	<b>100,0</b>	<b>825</b>	<b>100,0</b>	<b>4.738</b>	<b>100,0</b>	<b>4.465</b>	<b>100,0</b>

Tav. 18 — Indipendenti per sesso ed età; per sesso e titolo di studio; per sesso e regione statistica

Cifre assolute in migliaia

E T À (anni) TITOLI DI STUDIO REGIONI STATISTICHE	TOTALE				MASCHI			
	Indipendenti		Lavoratori in proprio		Indipendenti		Lavoratori in proprio	
	N	%	N	%	N	%	N	%

## PER CLASSE DI ETÀ

10-30 .....	573	12,1	543	12,2	397	10,2	374	10,3
30-50 .....	2.096	44,3	1.942	43,5	1.735	44,6	1.592	43,7
50-65 .....	1.660	35,0	1.588	35,5	1.421	36,5	1.352	37,2
65 e oltre .....	409	8,6	392	8,8	338	8,7	322	8,8
<b>TOTALE.....</b>	<b>4.738</b>	<b>100,0</b>	<b>4.465</b>	<b>100,0</b>	<b>3.891</b>	<b>100,0</b>	<b>3.640</b>	<b>100,0</b>

## PER TITOLO DI STUDIO

Licenza elementare o nessun titolo (a) ..	4.133	87,2	4.089	91,6	3.350	86,1	3.310	90,9
Licenza di scuola media inferiore .....	318	6,7	284	6,4	276	7,1	248	6,8
Diploma di scuola media superiore .....	131	2,8	72	1,6	119	3,1	65	1,8
Laurea .....	156	3,3	20	0,4	146	3,7	17	0,5
<b>TOTALE.....</b>	<b>4.738</b>	<b>100,0</b>	<b>4.465</b>	<b>100,0</b>	<b>3.891</b>	<b>100,0</b>	<b>3.640</b>	<b>100,0</b>

## PER REGIONE STATISTICA

Piemonte, Valle d'Aosta, Liguria .....	590	12,5	559	12,5	472	12,1	444	12,2
Lombardia .....	574	12,1	524	11,7	476	12,2	429	11,8
Tre Venezie .....	573	12,1	546	12,2	475	12,2	451	12,4
Emilia-Romagna, Marche .....	595	12,6	569	12,8	492	12,7	468	12,8
Toscana, Umbria, Alto Lazio .....	480	10,1	451	10,1	409	10,5	382	10,5
Lazio Meridionale, Campania .....	517	10,9	488	10,9	407	10,5	381	10,5
Abruzzi e Molise .....	226	4,8	218	4,9	182	4,7	175	4,8
Puglia, Basilicata, Calabria .....	498	10,5	474	10,6	392	10,1	369	10,1
Sicilia .....	399	8,4	379	8,5	342	8,8	323	8,9
Sardegna .....	125	2,6	120	2,7	110	2,8	106	2,9
Roma e provincia .....	161	3,4	137	3,1	134	3,4	112	3,1
<b>ITALIA.....</b>	<b>4.738</b>	<b>100,0</b>	<b>4.465</b>	<b>100,0</b>	<b>3.891</b>	<b>100,0</b>	<b>3.640</b>	<b>100,0</b>

(\*) Imprenditori e liberi professionisti, lavoratori in proprio.

(a) Compresi gli analfabeti

## DIRIGENTI E IMPIEGATI

Tav. 19 — Dirigenti e impiegati per settore di attività economica e sesso, distintamente per età e titolo di studio

Cifre assolute in migliaia

E T A (anni)	AGRICOLTURA				INDUSTRIA				ALTRE ATTIVITÀ				TOTALE			
	MF		M		MF		M		MF		M		MF		M	
	N	%	N	%	N	%	N	%	N	%	N	%	N	%	N	%
	TITOLI DI STUDIO															
PER CLASSE DI ETÀ																
10-30 .....	6	19,4	5	17,9	254	41,4	139	31,7	602	29,3	284	21,4	862	31,9	428	23,9
30-50 .....	16	51,6	14	50,0	266	43,3	214	48,9	1.066	51,8	746	56,2	1.348	49,9	974	54,3
50-65 .....	8	25,8	8	28,5	90	14,6	81	18,5	362	17,6	275	20,7	460	17,0	364	20,3
65 e oltre .....	1	3,2	1	3,6	4	0,7	4	0,9	26	1,3	22	1,7	31	1,2	27	1,5
TOTALE.....	31	100,0	28	100,0	614	100,0	438	100,0	2.056	100,0	1.327	100,0	2.701	100,0	1.793	100,0
PER TITOLO DI STUDIO																
Licenza elementare o nessun titolo (a)	12	38,7	12	42,9	96	15,6	72	16,4	333	16,2	222	16,7	441	16,3	306	17,1
Licenza di scuola media inferiore...	8	25,8	7	25,0	287	46,8	167	38,1	696	33,9	465	35,0	991	36,7	639	35,6
Diploma di scuola media superiore..	8	25,8	6	21,4	183	29,8	154	35,2	761	37,0	452	34,1	952	35,3	612	34,1
Laurea.....	3	9,7	3	10,7	48	7,8	45	10,3	266	12,9	188	14,2	317	11,7	236	13,2
TOTALE.....	31	100,0	28	100,0	614	100,0	438	100,0	2.056	100,0	1.327	100,0	2.701	100,0	1.793	100,0

(a) Compresi gli analfabeti.

Tav. 20 — Dirigenti e impiegati per settore di attività economica e regione statistica; per sesso e regione statistica

REGIONI STATISTICHE	MIGLIAIA					PERCENTUALI									
	Agricultura	Industria	Altre attività	Totale		Per regione					Per settore				
				MF	M	Agricultura	Industria	Altre attività	Totale		Agricultura	Industria	Altre attività	Totale	
									MF	M				MF	M
Piemonte, Valle d'Aosta, Liguria .....	2	128	252	382	243	6,5	20,8	12,3	14,1	13,5	0,5	33,5	66,0	100,0	63,6
Lombardia .....	3	242	297	542	332	9,7	39,4	14,4	20,1	18,5	0,6	44,6	54,8	100,0	61,3
Tre Venezie .....	3	62	247	312	200	9,7	10,1	12,0	11,6	11,1	1,0	19,9	79,1	100,0	64,1
Emilia-Romagna, Marche .....	6	50	216	272	175	19,3	8,2	10,5	10,1	9,8	2,2	18,4	79,4	100,0	64,3
Toscana, Umbria, Alto Lazio .....	7	43	183	233	161	22,5	7,0	8,9	8,6	9,0	3,0	18,5	78,5	100,0	69,1
Lazio Meridionale, Campania .....	1	25	195	221	163	3,2	4,1	9,5	8,2	9,1	0,5	11,3	88,2	100,0	73,8
Abruzzi e Molise .....	..	5	50	55	36	..	0,8	2,4	2,0	2,0	..	9,1	90,9	100,0	65,5
Puglia, Basilicata, Calabria .....	4	10	182	196	141	12,9	1,6	8,9	7,2	7,9	2,0	5,1	92,9	100,0	71,9
Sicilia .....	1	10	158	169	123	3,2	1,6	7,7	6,3	6,9	0,6	5,9	93,5	100,0	72,8
Sardegna .....	2	6	47	55	34	6,5	1,0	2,3	2,0	1,9	3,6	10,9	85,5	100,0	61,8
Roma e provincia .....	2	33	229	264	185	6,5	5,4	11,1	9,8	10,3	0,8	12,5	86,7	100,0	70,1
ITALIA.....	31	614	2.056	2.701	1.793	100,0	100,0	100,0	100,0	100,0	1,2	22,7	76,1	100,0	66,4

## LAVORATORI DIPENDENTI

Tav. 21 — Lavoratori dipendenti per sesso e ramo di attività economica; per sesso e titolo di studio.

RAMI DI ATTIVITÀ ECONOMICA TITOLI DI STUDIO	MIGLIAIA			PERCENTUALI					
				Per ramo e titolo di studio			Per sesso		
	M	F	MF	M	F	MF	M	F	MF
<b>PER RAMO DI ATTIVITÀ ECONOMICA</b>									
Agricoltura, foreste, caccia e pesca.....	1.252	489	1.741	15,8	20,1	16,8	71,9	28,1	100,0
Industrie manifatturiere.....	2.872	1.231	4.103	36,3	50,5	39,6	70,0	30,0	100,0
Industrie delle costruzioni e dell'installazione di impianti.....	1.959	15	1.974	24,7	0,6	19,1	99,2	0,8	100,0
Altre industrie (a).....	238	5	243	3,0	0,2	2,3	97,9	2,1	100,0
Commercio.....	341	99	440	4,3	4,1	4,2	77,5	22,5	100,0
Servizi e attività sociali varie.....	296	520	816	3,7	21,3	7,9	36,3	63,7	100,0
Altri rami di attività economica (b).....	567	19	586	7,2	0,8	5,7	96,8	3,2	100,0
Pubblica amministrazione.....	392	59	451	5,0	2,4	4,4	86,9	13,1	100,0
<b>TOTALE.....</b>	<b>7.917</b>	<b>2.437</b>	<b>10.354</b>	<b>100,0</b>	<b>100,0</b>	<b>100,0</b>	<b>76,5</b>	<b>23,5</b>	<b>100,0</b>
<b>PER TITOLO DI STUDIO</b>									
Licenza elementare o nessun titolo (c)...	7.276	2.341	9.617	91,9	96,1	92,9	75,7	24,3	100,0
Licenza di scuola media inferiore.....	602	88	690	7,6	3,6	6,7	87,2	12,8	100,0
Diploma di scuola media superiore.....	36	6	42	0,5	0,2	0,4	85,7	14,3	100,0
Laurea.....	3	2	5	..	0,1	..	60,0	40,0	100,0
<b>TOTALE.....</b>	<b>7.917</b>	<b>2.437</b>	<b>10.354</b>	<b>100,0</b>	<b>100,0</b>	<b>100,0</b>	<b>76,5</b>	<b>23,5</b>	<b>100,0</b>

(a) Industrie estrattive; produzione e distribuzione di energia elettrica e di gas, distribuzione di acqua. — (b) Trasporti e comunicazioni; credito, assicurazione e gestioni finanziarie. — (c) Compresi gli analfabeti.

Tav. 22 — Lavoratori dipendenti per settore di attività economica, distintamente per età e per regione statistica

E T A (anni) REGIONI STATISTICHE	MIGLIAIA				PERCENTUALI							
					Per età, regione				Per settore			
	Agricoltura	Industria	Altre attività	Totale	Agricoltura	Industria	Altre attività	Totale	Agricoltura	Industria	Altre attività	Totale
<b>PER CLASSE DI ETÀ</b>												
10-30.....	525	3.000	750	4.275	30,2	47,4	32,7	41,3	12,3	70,2	17,5	100,0
30-50.....	815	2.508	1.107	4.430	46,8	39,7	48,3	42,8	18,4	56,6	25,0	100,0
50-65.....	374	794	410	1.578	21,5	12,6	17,9	15,2	23,7	50,3	26,0	100,0
65 e oltre.....	27	18	26	71	1,5	0,3	1,1	0,7	38,0	25,4	36,6	100,0
<b>TOTALE.....</b>	<b>1.741</b>	<b>6.320</b>	<b>2.293</b>	<b>10.354</b>	<b>100,0</b>	<b>100,0</b>	<b>100,0</b>	<b>100,0</b>	<b>16,8</b>	<b>61,0</b>	<b>22,2</b>	<b>100,0</b>
<b>PER REGIONE STATISTICA</b>												
Piemonte, Valle d'Aosta, Liguria.....	42	950	271	1.263	2,4	15,0	11,8	12,2	3,3	75,2	21,5	100,0
Lombardia.....	112	1.423	321	1.856	6,4	22,5	14,0	17,9	6,0	76,7	17,3	100,0
Tre Venezie.....	97	783	318	1.198	5,6	12,4	13,9	11,6	8,1	65,4	26,5	100,0
Emilia-Romagna, Marche.....	127	600	224	951	7,3	9,5	9,8	9,2	13,4	63,1	23,5	100,0
Toscana, Umbria, Alto Lazio.....	84	566	214	864	4,8	9,0	9,3	8,3	9,7	65,5	24,8	100,0
Lazio Meridionale, Campania.....	224	566	241	1.031	12,9	9,0	10,5	10,0	21,7	54,9	23,4	100,0
Abruzzo e Molise.....	35	169	48	252	2,0	2,6	2,1	2,4	13,9	67,1	19,0	100,0
Puglia, Basilicata, Calabria.....	605	535	206	1.346	34,7	8,5	9,0	13,0	45,0	39,7	15,3	100,0
Sicilia.....	306	386	175	867	17,6	6,1	7,7	8,4	35,3	44,5	20,2	100,0
Sardegna.....	85	108	51	244	4,9	1,7	2,2	2,4	34,8	44,3	20,9	100,0
Roma e provincia.....	24	234	224	482	1,4	3,7	9,7	4,6	5,0	48,5	46,5	100,0
<b>TOTALE.....</b>	<b>1.741</b>	<b>6.320</b>	<b>2.293</b>	<b>10.354</b>	<b>100,0</b>	<b>100,0</b>	<b>100,0</b>	<b>100,0</b>	<b>16,8</b>	<b>61,0</b>	<b>22,2</b>	<b>100,0</b>

## COADIUVANTI

Tav. 23 — Coadiuvanti per settore di attività economica, sesso ed età

E T A (anni)	MIGLIAIA				PERCENTUALI			
	Agri- coltura	Industria	Altre attività	Totale	Agri- coltura	Industria	Altre attività	Totale
<b>MASCHI</b>								
10-30.....	502	89	108	699	64,8	76,7	63,5	63,9
30-50.....	226	20	45	291	29,2	17,2	26,5	27,5
50-65.....	36	6	14	56	4,7	5,2	8,2	5,3
65 e oltre.....	10	1	3	14	1,3	0,9	1,8	1,3
<b>TOTALE.....</b>	<b>774</b>	<b>116</b>	<b>170</b>	<b>1.060</b>	<b>100,0</b>	<b>100,0</b>	<b>100,0</b>	<b>100,0</b>
<b>FEMMINE</b>								
10-30.....	319	33	84	436	35,5	46,5	32,6	35,5
30-50.....	339	29	117	485	37,8	40,8	45,3	39,5
50-65.....	209	8	48	265	23,3	11,3	18,6	21,6
65 e oltre.....	31	1	9	41	3,4	1,4	3,5	3,4
<b>TOTALE.....</b>	<b>898</b>	<b>71</b>	<b>258</b>	<b>1.227</b>	<b>100,0</b>	<b>100,0</b>	<b>100,0</b>	<b>100,0</b>
<b>MASCHI E FEMMINE</b>								
10-30.....	821	122	192	1.135	49,1	65,2	44,9	49,6
30-50.....	565	49	162	776	33,8	26,2	37,8	33,9
50-65.....	245	14	62	321	14,6	7,5	14,5	14,1
65 e oltre.....	41	2	12	55	2,5	1,1	2,8	2,4
<b>TOTALE.....</b>	<b>1.672</b>	<b>187</b>	<b>428</b>	<b>2.287</b>	<b>100,0</b>	<b>100,0</b>	<b>100,0</b>	<b>100,0</b>

Tav. 24 — Coadiuvanti per settore di attività economica e titolo di studio;  
per settore di attività economica e regione statistica

TITOLI DI STUDIO  REGIONI STATISTICHE	MIGLIAIA					PERCENTUALI				
	Agri- coltura	Indu- stria	Altre attività	Totale		Agri- coltura	Indu- stria	Altre attività	Totale	
				MF	M				MF	M
<b>PER TITOLO DI STUDIO</b>										
Licenza elementare o nessun titolo (a) ..	1.636	149	326	2.111	946	77,5	7,1	15,4	100,0	44,8
Altri titoli.....	36	38	102	176	114	20,5	21,6	57,9	100,0	64,8
<b>TOTALE.....</b>	<b>1.672</b>	<b>187</b>	<b>428</b>	<b>2.287</b>	<b>1.060</b>	<b>73,1</b>	<b>8,2</b>	<b>18,7</b>	<b>100,0</b>	<b>46,3</b>
<b>PER REGIONE STATISTICA</b>										
Piemonte, Valle d'Aosta, Liguria.....	160	17	73	250	108	64,0	6,8	29,2	100,0	43,2
Lombardia.....	79	32	72	183	109	43,2	17,5	39,3	100,0	59,6
Tre Venezie.....	173	24	68	265	144	65,3	9,0	25,7	100,0	54,3
Emilia-Romagna, Marche.....	366	29	52	447	200	81,9	6,5	11,6	100,0	44,7
Toscana, Umbria, Alto Lazio.....	208	22	41	271	141	76,8	8,1	15,1	100,0	52,0
Lazio Meridionale, Campania.....	234	17	35	286	103	81,8	6,0	12,2	100,0	36,0
Abruzzi e Molise.....	150	5	10	165	60	90,9	3,0	6,1	100,0	36,4
Puglia, Basilicata, Calabria.....	196	18	26	240	88	81,7	7,5	10,8	100,0	36,7
Sicilia.....	58	14	20	92	55	63,1	15,2	21,7	100,0	59,8
Sardegna.....	26	5	7	38	28	68,4	13,2	18,4	100,0	73,7
Roma e provincia.....	22	4	24	50	24	44,0	8,0	48,0	100,0	48,0
<b>ITALIA.....</b>	<b>1.672</b>	<b>187</b>	<b>428</b>	<b>2.287</b>	<b>1.060</b>	<b>73,1</b>	<b>8,2</b>	<b>18,7</b>	<b>100,0</b>	<b>46,3</b>

(a) Compresi gli analfabeti.

## DISOCCUPATI

Tav. 25 — Disoccupati per sesso e settore di attività economica; per sesso ed età

*Cifre assolute in migliaia*

SETTORI DI ATTIVITÀ ECONOMICA E TÀ (anni)	MASCHI		FEMMINE		TOTALE	
	N	%	N	%	N	%
<b>PER SETTORE DI ATTIVITÀ ECONOMICA</b>						
Agricoltura .....	33	13,7	26	26,8	59	17,5
Industria .....	144	59,8	44	45,4	188	55,6
Altre attività .....	64	26,5	27	27,8	91	26,9
<b>TOTALE.....</b>	<b>241</b>	<b>100,0</b>	<b>97</b>	<b>100,0</b>	<b>338</b>	<b>100,0</b>
<i>di cui: con attività lavorativa occasionale</i>	7	2,9	3	3,1	10	3,0
<b>PER CLASSE DI ETÀ</b>						
14-30 .....	85	35,3	53	54,6	138	40,8
30-50 .....	104	43,1	37	38,2	141	41,7
50 e oltre .....	52	21,6	7	7,2	59	17,5
<b>TOTALE.....</b>	<b>241</b>	<b>100,0</b>	<b>97</b>	<b>100,0</b>	<b>338</b>	<b>100,0</b>

Tav. 26 — Disoccupati per causa e durata della disoccupazione; per sesso e durata della disoccupazione

DURATA DELLA DISOCCUPAZIONE (mesi)	DIMISSIONI	LICENZIAMENTI		CESSAZIONE ATTIVITÀ IN PROPRIO	ALTRE CAUSE	TOTALE	
		cause stagionali	altro motivo			MF	M
<b>MIGLIAIA</b>							
Fino a 2 .....	15	32	41	3	34	125	88
3-5 .....	5	40	31	5	19	100	68
6-11 .....	6	17	25	2	20	70	51
12-23 .....	3	2	9	3	9	26	19
24-35 .....	1	..	4	1	3	9	8
36 e oltre .....	1	..	3	1	3	8	7
<b>TOTALE.....</b>	<b>31</b>	<b>91</b>	<b>113</b>	<b>15</b>	<b>88</b>	<b>338</b>	<b>241</b>
<b>PERCENTUALI PER DURATA</b>							
Fino a 2 .....	48,4	35,2	36,3	20,0	38,7	37,0	36,5
3-5 .....	16,1	43,9	27,4	33,3	21,6	29,6	28,2
6-11 .....	19,4	18,7	22,1	13,3	22,7	20,7	21,2
12-23 .....	9,7	2,2	8,0	20,0	10,2	7,7	7,9
24-35 .....	3,2	..	3,5	6,7	3,4	2,7	3,3
36 e oltre .....	3,2	..	2,7	6,7	3,4	2,3	2,9
<b>TOTALE.....</b>	<b>100,0</b>	<b>100,0</b>	<b>100,0</b>	<b>100,0</b>	<b>100,0</b>	<b>100,0</b>	<b>100,0</b>

Tav. 27 — Disoccupati per titolo di studio e durata della disoccupazione; per titolo di studio e sesso

DURATA DELLA DISOCCUPAZIONE (mesi)	MIGLIAIA				PERCENTUALI							
					Per durata				Per titolo			
	Licenza elementare o nessun titolo (a)	Licenza media inferiore	Altri titoli	Totale	Licenza elementare o nessun titolo (a)	Licenza media inferiore	Altri titoli	Totale	Licenza elementare o nessun titolo (a)	Licenza media inferiore	Altri titoli	Totale
Fino a 2 .....	110	10	5	125	38,7	27,8	27,8	37,0	88,0	8,0	4,0	100,0
3-5 .....	86	9	5	100	30,3	25,0	27,8	29,6	86,0	9,0	5,0	100,0
6-11 .....	56	10	4	70	19,7	27,8	22,2	20,7	80,0	14,3	5,7	100,0
12-23 .....	18	4	4	26	6,3	11,1	22,2	7,7	69,2	15,4	15,4	100,0
24-35 .....	7	2	..	9	2,5	5,5	..	2,7	77,8	22,2	..	100,0
36 e oltre .....	7	1	..	8	2,5	2,8	..	2,3	87,5	12,5	..	100,0
<b>TOTALE.....</b>	<b>284</b>	<b>36</b>	<b>18</b>	<b>338</b>	<b>100,0</b>	<b>100,0</b>	<b>100,0</b>	<b>100,0</b>	<b>84,0</b>	<b>10,7</b>	<b>5,3</b>	<b>100,0</b>
<i>di cui: maschi.....</i>	202	27	12	241	71,1	75,0	66,7	71,3	83,8	11,2	5,0	100,0

(a) Compresi gli analfabeti.



Tav. 31 — Disoccupati per durata della ricerca dell'occupazione e settore di attività economica

DURATA DELLA RICERCA DELL'OCCUPAZIONE (mesi)	MIGLIAIA				PERCENTUALI							
	Agri-coltura	Indu-stria	Altre attività	Totale	Per durata				Per settore			
					Agri-coltura	Indu-stria	Altre attività	Totale	Agri-coltura	Indu-stria	Altre attività	Totale
Fino a 2.....	31	66	28	125	52,5	35,1	30,7	37,0	24,8	52,8	22,4	100,0
3-5.....	19	60	21	100	32,2	32,0	23,1	29,6	19,0	60,0	21,0	100,0
6-11.....	7	41	22	70	11,9	21,8	24,2	20,7	10,0	58,6	31,4	100,0
12-23.....	2	13	11	26	3,4	6,9	12,1	7,7	7,7	50,0	42,3	100,0
24-35.....	..	4	5	9	..	2,1	5,5	2,6	..	44,4	55,6	100,0
36 e oltre.....	..	4	4	8	..	2,1	4,4	2,4	..	50,0	50,0	100,0
<b>TOTALE.....</b>	<b>59</b>	<b>188</b>	<b>91</b>	<b>338</b>	<b>100,0</b>	<b>100,0</b>	<b>100,0</b>	<b>100,0</b>	<b>17,5</b>	<b>55,6</b>	<b>26,9</b>	<b>100,0</b>

Tav. 32 — Disoccupati per settore di attività economica e regione statistica

REGIONI STATISTICHE	MIGLIAIA				PERCENTUALI					
	Agri-coltura	Indu-stria	Altre attività	Totale		Agri-coltura	Indu-stria	Altre attività	Totale	
				N	lav. dipend.				N	lav. dipend.
Piemonte, Valle d'Aosta, Liguria.....	..	15	12	27	20	..	55,6	44,4	100,0	74,1
Lombardia.....	2	18	7	27	20	7,4	66,7	25,9	100,0	74,1
Tre Venezie.....	4	27	13	44	37	9,1	61,4	29,5	100,0	84,1
Emilia-Romagna, Marche.....	22	21	13	56	49	39,3	37,5	23,2	100,0	87,5
Toscana, Umbria, Alto Lazio.....	3	19	11	33	25	9,1	57,6	33,3	100,0	75,8
Lazio Meridionale, Campania.....	3	32	12	47	43	6,4	68,1	25,5	100,0	91,5
Abruzzi e Molise.....	2	6	1	9	8	22,2	66,7	11,1	100,0	88,9
Puglia, Basilicata, Calabria.....	14	23	8	45	40	31,1	51,1	17,8	100,0	88,9
Sicilia.....	8	16	5	29	25	27,6	55,2	17,2	100,0	86,2
Sardegna.....	1	4	1	6	5	16,7	66,6	16,7	100,0	83,3
Roma e provincia.....	..	7	8	15	10	..	46,7	53,3	100,0	66,7
<b>TOTALE.....</b>	<b>59</b>	<b>188</b>	<b>91</b>	<b>338</b>	<b>282</b>	<b>17,5</b>	<b>55,6</b>	<b>26,9</b>	<b>100,0</b>	<b>83,4</b>

Tav. 33 — Disoccupati per posizione nella professione, professione ricercata e settore di attività economica

SETTORI DI ATTIVITÀ ECONOMICA	TOTALE				LAVORATORI IN PROPRIO				LAVORATORI DIPENDENTI			
	Stessa profes-sione	Altra profes-sione	Stessa o altra profes-sione	Totale	Stessa profes-sione	Altra profes-sione	Stessa o altra profes-sione	Totale	Stessa profes-sione	Altra profes-sione	Stessa o altra profes-sione	Totale
MIGLIAIA												
Agricoltura.....	44	4	11	59	1	1	..	2	42	3	10	55
Industria.....	114	15	59	188	3	..	2	5	106	14	56	176
Altre attività.....	49	12	30	91	3	1	5	9	26	6	19	51
<b>TOTALE.....</b>	<b>207</b>	<b>31</b>	<b>100</b>	<b>338</b>	<b>7</b>	<b>2</b>	<b>7</b>	<b>16</b>	<b>174</b>	<b>23</b>	<b>85</b>	<b>282</b>
PERCENTUALI												
Agricoltura.....	74,6	6,8	18,6	100,0	50,0	50,0	..	100,0	76,4	5,4	18,2	100,0
Industria.....	60,6	8,0	31,4	100,0	60,0	..	40,0	100,0	60,2	8,0	31,8	100,0
Altre attività.....	53,8	13,2	33,0	100,0	33,3	11,1	55,6	100,0	51,0	11,8	37,2	100,0
<b>TOTALE.....</b>	<b>61,2</b>	<b>9,2</b>	<b>29,6</b>	<b>100,0</b>	<b>43,8</b>	<b>12,4</b>	<b>43,8</b>	<b>100,0</b>	<b>61,7</b>	<b>8,2</b>	<b>30,1</b>	<b>100,0</b>

**PERSONE IN CERCA DI 1ª OCCUPAZIONE**

**Tav. 34 — Persone in cerca di 1ª occupazione per età e sesso;  
per durata della ricerca dell'occupazione e sesso**

E T À (anni) DURATA DELLA RICERCA DELL'OCCUPAZIONE (mesi)	MIGLIAIA			PERCENTUALI					
				Per età e durata			Per sesso		
	M	F	MF	M	F	MF	M	F	MF
<b>PER ETÀ</b>									
14-18.....	81	46	127	50,9	42,6	47,6	63,8	36,2	100,0
18-25.....	59	52	111	37,1	48,1	41,6	53,2	46,8	100,0
25 e oltre.....	19	10	29	12,0	9,3	10,8	65,5	34,5	100,0
<b>TOTALE.....</b>	<b>159</b>	<b>108</b>	<b>267</b>	<b>100,0</b>	<b>100,0</b>	<b>100,0</b>	<b>59,6</b>	<b>40,4</b>	<b>100,0</b>
<i>di cui : con attività lavorativa occasionale..</i>	5	3	8	3,1	2,8	3,0	62,5	37,5	100,0
<b>PER DURATA DELLA RICERCA DELL'OCCUPAZIONE</b>									
Fino a 2.....	20	8	28	12,6	7,4	10,5	71,4	28,6	100,0
3-5.....	24	17	41	15,1	15,7	15,4	58,5	41,5	100,0
6-11.....	57	43	100	35,8	39,8	37,4	57,0	43,0	100,0
12-23.....	34	26	60	21,4	24,1	22,5	56,7	43,3	100,0
24-35.....	15	8	23	9,4	7,4	8,6	65,2	34,8	100,0
36 e oltre.....	9	6	15	5,7	5,6	5,6	60,0	40,0	100,0
<b>TOTALE.....</b>	<b>159</b>	<b>108</b>	<b>267</b>	<b>100,0</b>	<b>100,0</b>	<b>100,0</b>	<b>59,6</b>	<b>40,4</b>	<b>100,0</b>

**Tav. 35 — Persone in cerca di 1ª occupazione per durata della ricerca dell'occupazione e precedente condizione non professionale; per durata della ricerca dell'occupazione e titolo di studio**

*Cifre assolute in migliaia*

PRECEDENTI CONDIZIONI NON PROFESSIONALI TITOLI DI STUDIO	DURATA DELLA RICERCA DELL'OCCUPAZIONE (MESI)										TOTALE					
	Fino a 2		3-5		6-11		12-23		24-35		36 e oltre		MF		M	
	N	%	N	%	N	%	N	%	N	%	N	%	N	%	N	%
<b>PER PRECEDENTE CONDIZIONE NON PROFESSIONALE</b>																
Età non lavorativa.....	12	23,1	14	26,9	16	30,8	8	15,4	1	1,9	1	1,9	52	100,0	37	71,2
Agli studi.....	7	4,9	16	11,3	60	42,3	33	23,2	14	9,9	12	8,4	142	100,0	80	56,3
Casalunga.....	3	12,0	6	24,0	7	28,0	7	28,0	2	8,0	..	..	25	100,0	..	..
Militare di leva.....	3	27,2	2	18,2	2	18,2	2	18,2	2	18,2	..	..	11	100,0	11	100,0
Altra condizione.....	3	8,1	3	8,1	15	40,6	10	27,0	4	10,8	2	5,4	37	100,0	31	83,8
<b>TOTALE.....</b>	<b>28</b>	<b>10,5</b>	<b>41</b>	<b>15,3</b>	<b>100</b>	<b>37,5</b>	<b>60</b>	<b>22,5</b>	<b>23</b>	<b>8,6</b>	<b>15</b>	<b>5,6</b>	<b>267</b>	<b>100,0</b>	<b>159</b>	<b>59,6</b>
<b>PER TITOLO DI STUDIO</b>																
Licenza elementare o nessun titolo (a)...	19	14,8	30	23,4	43	33,6	26	20,3	8	6,3	2	1,6	128	100,0	83	64,8
Licenza di scuola media inferiore.....	5	8,6	4	6,9	23	39,7	13	22,4	7	12,1	6	10,3	58	100,0	39	67,2
Diploma di scuola media superiore.....	2	2,8	5	7,1	30	42,3	20	28,2	7	9,8	7	9,8	71	100,0	29	40,8
Laurea.....	2	20,0	2	20,0	4	40,0	1	10,0	1	10,0	..	..	10	100,0	8	80,0
<b>TOTALE.....</b>	<b>28</b>	<b>10,5</b>	<b>41</b>	<b>15,3</b>	<b>100</b>	<b>37,5</b>	<b>60</b>	<b>22,5</b>	<b>23</b>	<b>8,6</b>	<b>15</b>	<b>5,6</b>	<b>267</b>	<b>100,0</b>	<b>159</b>	<b>59,6</b>

(a) Compresi gli analfabeti.

**Tav. 36 — Persone in cerca di 1ª occupazione per sesso e regione statistica**

REGIONI STATISTICHE	MIGLIAIA			PERCENTUALI					
				Per regione			Per sesso		
	M	F	MF	M	F	MF	M	F	MF
Piemonte, Valle d'Aosta, Liguria.....	11	12	23	6,9	11,1	8,6	47,8	52,2	100,0
Lombardia.....	10	13	23	6,3	12,0	8,6	43,5	56,5	100,0
Tre Venezie.....	14	14	28	8,8	13,0	10,5	50,0	50,0	100,0
Emilia-Romagna, Marche.....	6	12	18	3,8	11,1	6,8	33,3	66,7	100,0
Toscana, Umbria, Alto Lazio.....	11	12	23	6,9	11,1	8,6	47,8	52,2	100,0
Lazio Meridionale, Campania.....	38	13	51	23,9	12,0	19,1	74,5	25,5	100,0
Abruzzi e Molise.....	6	3	9	3,8	2,8	3,4	66,7	33,3	100,0
Puglia, Basilicata, Calabria.....	27	11	38	17,0	10,2	14,2	71,1	28,9	100,0
Sicilia.....	19	9	28	11,9	8,3	10,5	67,9	32,1	100,0
Sardegna.....	4	2	6	2,5	1,9	2,2	66,7	33,3	100,0
Roma e provincia.....	13	7	20	8,2	6,5	7,5	65,0	35,0	100,0
<b>TOTALE.....</b>	<b>159</b>	<b>108</b>	<b>267</b>	<b>100,0</b>	<b>100,0</b>	<b>100,0</b>	<b>59,6</b>	<b>40,4</b>	<b>100,0</b>



**PERSONE NON APPARTENENTI ALLE FORZE DI LAVORO  
CON ATTIVITA' LAVORATIVA OCCASIONALE**

**Tav. 37 — Persone che nella settimana di riferimento hanno svolto attività lavorativa,  
per settore di attività economica, sesso e condizione non professionale**

CONDIZIONI NON PROFESSIONALI	MASCHI E FEMMINE				FEMMINE			
	Agricoltura	Industria	Altre attività	Totale	Agricoltura	Industria	Altre attività	Totale
<b>MIGLIAIA</b>								
Casalinghe .....	287	101	112	500	287	101	112	500
Pensionati .....	114	28	26	168	23	7	11	41
Studenti .....	30	4	7	41	11	1	3	15
Altri .....	16	10	7	33	7	4	1	12
<b>TOTALE.....</b>	<b>447</b>	<b>143</b>	<b>152</b>	<b>742</b>	<b>328</b>	<b>113</b>	<b>127</b>	<b>568</b>
<b>PERCENTUALI</b>								
Casalinghe .....	57,4	20,2	22,4	100,0	57,4	20,2	22,4	100,0
Pensionati .....	67,8	16,7	15,5	100,0	56,1	17,1	26,8	100,0
Studenti .....	73,2	9,7	17,1	100,0	73,3	6,7	20,0	100,0
Altri .....	48,5	30,3	21,2	100,0	58,3	33,3	8,4	100,0
<b>TOTALE.....</b>	<b>60,2</b>	<b>19,3</b>	<b>20,5</b>	<b>100,0</b>	<b>57,7</b>	<b>19,9</b>	<b>22,4</b>	<b>100,0</b>

**Tav. 38 — Persone che nella settimana di riferimento hanno svolto attività lavorativa,  
per settore di attività economica, sesso e posizione nella professione**

POSIZIONE NELLA PROFESSIONE	MASCHI E FEMMINE				FEMMINE			
	Agricoltura	Industria	Altre attività	Totale	Agricoltura	Industria	Altre attività	Totale
<b>MIGLIAIA</b>								
Imprenditori e liberi professionisti.....	1	..	3	4	—	—	3	3
Lavoratori in proprio.....	133	80	12	225	63	67	7	137
Dirigenti e impiegati.....	1	1	11	13	..	..	7	7
Lavoratori dipendenti .....	52	39	63	154	31	26	55	112
Coadiuvanti .....	260	23	63	346	234	20	55	309
<b>TOTALE.....</b>	<b>447</b>	<b>143</b>	<b>152</b>	<b>742</b>	<b>328</b>	<b>113</b>	<b>127</b>	<b>568</b>
<b>PERCENTUALI</b>								
Imprenditori e liberi professionisti .....	0,2	..	2,0	0,5	—	—	2,4	0,5
Lavoratori in proprio .....	29,8	55,9	7,9	30,3	19,2	59,3	5,5	24,1
Dirigenti e impiegati .....	0,2	0,7	7,3	1,8	..	..	5,5	1,3
Lavoratori dipendenti .....	11,6	27,3	41,4	20,8	9,5	23,0	43,3	19,7
Coadiuvati .....	58,2	16,1	41,4	46,6	71,3	17,7	43,3	54,4
<b>TOTALE.....</b>	<b>100,0</b>	<b>100,0</b>	<b>100,0</b>	<b>100,0</b>	<b>100,0</b>	<b>100,0</b>	<b>100,0</b>	<b>100,0</b>

**Tav. 39 — Persone che nella settimana di riferimento hanno svolto attività lavorativa,  
per settore di attività economica e regione statistica**

*Cifre assolute in migliaia*

REGIONI STATISTICHE	AGRICOLTURA		INDUSTRIA		ALTRE ATTIVITÀ		TOTALE	
	N	% (a)	N	% (a)	N	% (a)	N	% (b)
Piemonte, Valle d'Aosta, Liguria .....	61	64,2	12	12,6	22	23,2	95	12,8
Lombardia .....	24	33,8	16	22,5	31	43,7	71	9,5
Tre Venezie .....	99	69,7	17	12,0	26	18,3	142	19,1
Emilia-Romagna, Marche .....	55	60,4	16	17,6	20	22,0	91	12,3
Toscana, Umbria, Alto Lazio .....	57	57,0	26	26,0	17	17,0	100	13,5
Lazio Meridionale, Campania .....	34	69,4	7	14,3	8	16,3	49	6,6
Abruzzi e Molise .....	32	76,2	5	11,9	5	11,9	42	5,7
Puglia, Basilicata, Calabria .....	54	60,0	25	27,8	11	12,2	90	12,1
Sicilia .....	15	44,1	14	41,2	5	14,7	34	4,6
Sardegna .....	11	64,8	3	17,6	3	17,6	17	2,3
Roma e provincia .....	5	45,5	2	18,2	4	36,3	11	1,5
<b>ITALIA.....</b>	<b>447</b>	<b>60,2</b>	<b>143</b>	<b>19,3</b>	<b>152</b>	<b>20,5</b>	<b>742</b>	<b>100,0</b>

(a) Sul totale di ciascuna regione statistica. — (b) Sul totale Italia.

Tav. 40 — Persone che nella settimana di riferimento hanno svolto attività lavorativa per sesso, posizione nella professione, settore di attività economica e ore di lavoro effettuate

Migliaia

ORE DI LAVORO	AGRICOLTURA		INDUSTRIA		ALTRE ATTIVITÀ		TOTALE	
	MF	F	MF	F	MF	F	MF	F
<b>IMPRENDITORI E LIBERI PROFESSIONISTI</b>								
1-15 .....	..	—	—	—	1	1	1	1
16-24 .....	1	—	..	—	2	2	3	2
25-32 .....	—	—	—	—	..	—	..	—
33-40 .....	—	—	—	—	—	—	—	—
41-48 .....	—	—	—	—	—	—	—	—
49 e più .....	—	—	—	—	—	—	—	—
<b>TOTALE.....</b>	<b>1</b>	<b>—</b>	<b>..</b>	<b>—</b>	<b>3</b>	<b>3</b>	<b>4</b>	<b>3</b>
<b>LAVORATORI IN PROPRIO</b>								
1-15 .....	30	13	24	21	4	2	58	36
16-24 .....	72	34	41	35	5	3	118	72
25-32 .....	27	14	13	10	2	1	42	25
33-40 .....	4	2	2	1	1	1	7	4
41-48 .....	—	—	—	—	—	—	—	—
49 e più .....	—	—	—	—	—	—	—	—
<b>TOTALE.....</b>	<b>133</b>	<b>63</b>	<b>80</b>	<b>67</b>	<b>12</b>	<b>7</b>	<b>225</b>	<b>137</b>
<b>DIRIGENTI E IMPIEGATI</b>								
1-15 .....	—	—	—	—	4	3	4	3
16-24 .....	1	..	1	..	4	3	6	3
25-32 .....	..	—	..	..	2	1	2	1
33-40 .....	..	—	—	—	1	..	1	..
41-48 .....	—	—	—	—	—	—	—	—
49 e più .....	—	—	—	—	—	—	—	—
<b>TOTALE.....</b>	<b>1</b>	<b>..</b>	<b>1</b>	<b>..</b>	<b>11</b>	<b>7</b>	<b>13</b>	<b>7</b>
<b>LAVORATORI DIPENDENTI</b>								
1-15 .....	10	6	9	7	21	19	40	32
16-24 .....	32	20	19	14	33	29	84	63
25-32 .....	9	5	8	4	8	6	25	15
33-40 .....	1	..	3	1	1	1	5	2
41-48 .....	—	—	—	—	—	—	—	—
49 e più .....	—	—	—	—	—	—	—	—
<b>TOTALE.....</b>	<b>52</b>	<b>31</b>	<b>39</b>	<b>26</b>	<b>63</b>	<b>55</b>	<b>154</b>	<b>112</b>
<b>COADIUVANTI</b>								
1-15 .....	81	70	3	3	13	11	97	84
16-24 .....	132	121	15	13	33	29	180	163
25-32 .....	42	38	4	3	15	13	61	54
33-40 .....	5	5	1	1	2	2	8	8
41-48 .....	—	—	—	—	—	—	—	—
49 e più .....	—	—	—	—	—	—	—	—
<b>TOTALE.....</b>	<b>260</b>	<b>234</b>	<b>23</b>	<b>20</b>	<b>63</b>	<b>55</b>	<b>346</b>	<b>309</b>
<b>TOTALE</b>								
1-15 .....	121	89	36	31	43	36	200	156
16-24 .....	238	175	76	62	77	66	391	303
25-32 .....	78	57	25	17	27	21	130	95
33-40 .....	10	7	6	3	5	4	21	14
41-48 .....	—	—	—	—	—	—	—	—
49 e più .....	—	—	—	—	—	—	—	—
<b>TOTALE.....</b>	<b>447</b>	<b>328</b>	<b>143</b>	<b>113</b>	<b>152</b>	<b>127</b>	<b>742</b>	<b>568</b>

**APPENDICE**

**I - FORZE DI LAVORO EMIGRATE ALL'ESTERO (\*)**

**Tav. 41 — Forze di lavoro occupate e persone non appartenenti alle forze di lavoro per condizione, sesso ed età; per condizione, sesso e regione statistica**

*Migliaia*

ETÀ (anni)	OCCUPATI			POPOLAZIONE NON APPARTENENTE ALLE FORZE DI LAVORO			TOTALE		
	M	F	MF	M	F	MF	M	F	MF
<b>REGIONI STATISTICHE</b>									
<b>PER CLASSE DI ETÀ</b>									
Fino a 10 .....	—	—	—	5	5	10	5	5	10
10-14 .....	..	..	..	2	2	3	2	1	3
14-20 .....	33	12	45	1	2	3	34	14	48
20-30 .....	222	42	264	2	9	11	224	51	275
30-40 .....	139	16	155	..	7	7	139	23	162
40-50 .....	53	3	56	..	1	1	53	4	57
50-60 .....	23	..	23	..	1	1	23	1	24
60-65 .....	3	..	3	..	..	..	3	..	3
65 e oltre .....	..	..	..	..	1	1	..	1	1
<b>TOTALE .....</b>	<b>473</b>	<b>73</b>	<b>546</b>	<b>10</b>	<b>27</b>	<b>37</b>	<b>483</b>	<b>100</b>	<b>583</b>
<b>PER REGIONE STATISTICA</b>									
Piemonte, Valle d'Aosta, Liguria .....	10	2	12	..	1	1	10	3	13
Lombardia .....	20	5	25	1	2	2	21	6	27
Tre Venezie .....	88	27	115	2	7	9	90	34	124
Emilia-Romagna, Marche .....	29	7	36	1	3	4	30	10	40
Toscana, Umbria, Alto Lazio .....	12	2	14	1	1	2	13	3	16
Lazio Meridionale, Campania .....	64	10	74	2	3	5	66	13	79
Abruzzi e Molise .....	67	7	74	1	6	7	68	13	81
Puglia, Basilicata, Calabria .....	118	9	127	1	4	5	119	13	132
Sicilia .....	47	3	50	1	1	2	48	4	52
Sardegna .....	15	1	16	..	..	..	15	1	16
Roma e provincia .....	3	..	3	..	..	..	3	..	3
<b>ITALIA .....</b>	<b>473</b>	<b>73</b>	<b>546</b>	<b>10</b>	<b>27</b>	<b>37</b>	<b>483</b>	<b>100</b>	<b>583</b>

**Tav. 42 — Occupati per settore di attività economica, sesso e posizione nella professione; per settore di attività economica, sesso e regione statistica**

*Migliaia*

POSIZIONI NELLA PROFESSIONE	AGRICOLTURA		INDUSTRIA		ALTRE ATTIVITÀ		TOTALE	
	MF	M	MF	M	MF	M	MF	M
<b>REGIONI STATISTICHE</b>								
<b>PER POSIZIONE NELLA PROFESSIONE</b>								
Imprenditori e liberi professionisti .....	—	—	1	1	1	1	2	2
Lavoratori in proprio .....	4	3	5	5	4	4	13	12
Dirigenti e impiegati .....	..	..	4	4	6	4	10	8
Lavoratori dipendenti .....	50	47	413	374	56	29	519	450
Coadiuvanti .....	1	..	..	..	1	1	2	1
<b>TOTALE .....</b>	<b>55</b>	<b>50</b>	<b>423</b>	<b>384</b>	<b>68</b>	<b>39</b>	<b>546</b>	<b>473</b>
<b>PER REGIONE STATISTICA</b>								
Piemonte, Valle d'Aosta, Liguria .....	..	..	8	7	4	3	12	10
Lombardia .....	4	3	17	16	4	1	25	20
Tre Venezie .....	4	4	89	76	22	8	115	88
Emilia-Romagna, Marche .....	2	2	26	23	8	4	36	29
Toscana, Umbria, Alto Lazio .....	..	..	13	11	1	1	14	12
Lazio Meridionale, Campania .....	8	7	56	50	10	7	74	64
Abruzzi e Molise .....	6	5	60	56	8	6	74	67
Puglia, Basilicata, Calabria .....	23	22	96	90	8	6	127	118
Sicilia .....	6	5	42	40	2	2	50	47
Sardegna .....	2	2	14	13	..	..	16	15
Roma e provincia .....	—	—	2	2	1	1	3	3
<b>ITALIA .....</b>	<b>55</b>	<b>50</b>	<b>423</b>	<b>384</b>	<b>68</b>	<b>39</b>	<b>546</b>	<b>473</b>

(\*) Cfr. i punti 15-1-3 delle Avvertenze.

Tav. 43 — Occupati per posizione nella professione, sesso ed età; per posizione nella professione, sesso e regione statistica

Migliaia

ETÀ (anni) REGIONI STATISTICHE	INDIPENDENTI (a)		DIRIGENTI E IMPIEGATI		LAVORATORI DIPENDENTI		COADIUVANTI		TOTALE	
	MF	M	MF	M	MF	M	MF	M	MF	M
PER CLASSE DI ETÀ										
10-30 .....	7	6	4	3	298	246	..	..	309	255
30-50 .....	5	5	5	4	199	182	2	1	211	192
50-65 .....	3	3	1	1	22	22	..	..	26	26
65 e oltre .....	—	—	..	..	..	..	—	—	..	..
<b>TOTALE .....</b>	<b>15</b>	<b>14</b>	<b>10</b>	<b>8</b>	<b>519</b>	<b>450</b>	<b>2</b>	<b>1</b>	<b>546</b>	<b>473</b>

## PER REGIONE STATISTICA

Piemonte, Valle d'Aosta, Liguria .....	1	1	3	2	8	7	—	—	12	10
Lombardia .....	..	..	2	2	23	18	..	..	25	20
Tre Venezie .....	2	2	2	2	111	84	..	..	115	88
Emilia-Romagna, Marche .....	1	1	1	..	33	27	1	1	36	29
Toscana, Umbria, Alto Lazio .....	..	..	..	..	14	12	—	—	14	12
Lazio Meridionale, Campania .....	5	5	..	..	68	59	1	—	74	64
Abruzzi e Molise .....	2	2	1	1	71	64	..	..	74	67
Puglia, Basilicata, Calabria .....	3	2	1	1	123	115	..	..	127	118
Sicilia .....	1	1	..	..	49	46	..	..	50	47
Sardegna .....	—	—	..	..	16	15	—	—	16	15
Roma e provincia .....	—	—	..	..	3	3	—	—	3	3
<b>ITALIA .....</b>	<b>15</b>	<b>14</b>	<b>10</b>	<b>8</b>	<b>519</b>	<b>450</b>	<b>2</b>	<b>1</b>	<b>546</b>	<b>473</b>

(a) Imprenditori e liberi professionisti, lavoratori in proprio.

Tav. 44 — Occupati per posizione nella professione, sesso e ramo di attività economica.

Migliaia

RAMI DI ATTIVITÀ ECONOMICA	LAVORATORI DIPENDENTI		DIRIGENTI E IMPIEGATI		ALTRI (a)		TOTALE	
	MF	M	MF	M	MF	M	MF	M
Agricoltura, foreste, caccia e pesca .....	50	47	..	..	5	3	55	50
Industrie manifatturiere .....	174	136	2	2	4	4	180	142
Industrie delle costruzioni e dell'installazione di impianti .....	218	217	2	2	2	2	222	221
Altre industrie (b) .....	21	21	..	..	..	..	21	21
Commercio .....	21	12	3	2	4	4	28	18
Servizi e attività sociali varie .....	28	10	3	2	2	2	33	14
Altri rami di attività economica (c) .....	7	7	..	..	..	..	7	7
Pubblica amministrazione .....	—	—	—	—	—	—	—	—
<b>TOTALE .....</b>	<b>519</b>	<b>450</b>	<b>10</b>	<b>8</b>	<b>17</b>	<b>15</b>	<b>546</b>	<b>473</b>

(a) Imprenditori e liberi professionisti, lavoratori in proprio, coadiuvanti. — (b) Industrie estrattive; produzione e distribuzione di energia elettrica e di gas, distribuzione di acqua. — (c) Trasporti e comunicazioni; credito, assicurazione e gestioni finanziarie.

## Tav. 45 — Occupati per gruppo professionale e sesso

Migliaia

GRUPPI PROFESSIONALI CLASSI	M	F	MF
	1. PROFESSIONI E ARTI LIBERALI E ASSIMILATE.....	2	..
<i>di cui:</i>			
— Insegnanti.....	1	..	1
2. PROFESSIONI AMMINISTRATIVE, TECNICHE E OPERATIVE VARIE.....	5	1	6
<i>di cui:</i>			
— Amministratori titolari di azienda, amministratori delegati, direttori generali e professioni amministrative in genere di pubbliche amministrazioni e di imprese private.....	2	1	3
— Agronomi, veterinari, ingegneri, chimici, periti e professioni tecniche varie	3	—	3
— Agenti di servizi di vendita e di pubblicità, mediatori, piazzisti, viaggiatori di commercio ed operatori similari.....	..	—	..
3. ARTI E MESTIERI PARTICOLARI DELLE LAVORAZIONI AGRICOLE E FORESTALI, DELL'ALLEVAMENTO DEL BESTIAME E DELLA PESCA.....	49	4	53
<i>di cui:</i>			
— Coltivatori agricoli generici.....	40	4	44
— Coltivatori agricoli specializzati.....	1	—	1
— Allevatori, pastori, guardiani di animali.....	1	—	1
4. ARTI E MESTIERI PARTICOLARI DELLA LAVORAZIONE E FABBRICAZIONE DI MATERIALI E PRODOTTI INDUSTRIALI E ARTIGIANI.....	342	34	376
<i>di cui:</i>			
— Mugnai, panettieri, macellatori ed altri mestieri inerenti alla lavorazione e trasformazione dei prodotti agricoli alimentari, delle bevande e del tabacco	5	2	7
— Filatori, tessitori ed altri mestieri inerenti alla lavorazione delle fibre tessili	4	7	11
— Sarti, calzolai ed altri mestieri inerenti alla confezione e riparazione di articoli di abbigliamento, calzature e tappezzeria; conciatori, sellai e pellettieri	16	18	34
— Falegnami, mobiliari, segatori ed altri mestieri inerenti alla lavorazione del legno, dei materiali legnosi e del sughero.....	22	1	23
— Minatori, cavoratori ed altri mestieri inerenti all'estrazione dei minerali....	18	..	18
— Fonditori, laminatori, meccanici ed altri mestieri inerenti alla metallurgia e meccanica.....	58	3	61
— Scalpellini, fornaciai, mosaicisti ed altri mestieri inerenti alla lavorazione di minerali non metalliferi; muratori, cementisti, stagnini ed altri mestieri inerenti alle costruzioni edilizie ed installazioni relative alle costruzioni stradali, ferroviarie e tramviarie.....	217	2	219
5. ARTI GRAFICHE E MESTIERI INERENTI ALL'INSTALLAZIONE E FUNZIONAMENTO DI IMPIANTI E APPARECCHIATURE E ALLA CONDUZIONE DI MACCHINE E MEZZI DI TRASPORTO.....	20	1	21
<i>di cui:</i>			
— Elettrecisti, elettrotecnici, radiotecnici ed altri mestieri inerenti alla installazione ed al funzionamento di impianti ed apparecchi elettrici.....	6	1	7
— Macchinisti di mezzi di trasporto, conduttori di tram, autisti ed altri mestieri inerenti alla manovra di mezzi meccanici motorizzati di trasporto, di trazione, di carico e scarico comprese le operazioni connesse.....	11	—	11
— Vetturini, carrettieri, facchini ed altri mestieri inerenti al trasporto animale e manuale e alle operazioni di facchinaggio, recapito e servizi similari....	1	—	1
6. ARTI E MESTIERI PARTICOLARI DEL COMMERCIO E DEI SERVIZI.....	55	33	88
<i>di cui:</i>			
— Negozianti, noleggiatori, commessi di vendita ed altri mestieri inerenti alla vendita e all'esercizio di attività similari ed ausiliarie.....	6	3	9
— Esercenti di pubblico esercizio partecipanti personalmente ai servizi dell'esercizio ed altri mestieri inerenti ai servizi di alberghi, ristoranti, caffè e affini.....	7	5	12
— Barbieri, parrucchieri, infermieri non diplomati ed altri mestieri inerenti alla cura della persona.....	5	1	6
— Domestici, camerieri, cuochi ed altri mestieri inerenti alla prestazione di servizi domestici presso famiglie private.....	4	17	21
— Guardiani, custodi, vigili ed altri mestieri inerenti ai servizi di difesa, di protezione e di custodia (esclusi i militari che esplicano una professione di tipo civile).....	1	1	2
TOTALE.....	473	73	546

Tav. 46 — Occupati per settore di attività economica e stato estero

Cifre assolute in migliaia

STATI ESTERI	AGRICOLTURA		INDUSTRIA		ALTRE ATTIVITÀ		TOTALE	
	N	% (a)	N	% (a)	N	% (a)	N	% (b)
EUROPA.....	45	9,6	367	78,4	56	12,0	468	85,7
Belgio.....	..	..	10	83,3	2	16,7	12	2,2
Francia.....	8	12,7	50	79,4	5	7,9	63	11,5
Svizzera.....	19	9,1	162	77,9	27	13,0	208	38,1
Altri.....	18	9,7	145	78,4	22	11,9	185	33,9
AMERICA SETTENTRIONALE.....	4	15,4	18	69,2	4	15,4	26	4,8
Canada.....	3	20,0	9	60,0	3	20,0	15	2,8
Stati Uniti.....	1	9,1	9	81,8	1	9,1	11	2,0
AMERICA MERIDIONALE.....	3	9,7	22	71,0	6	19,3	31	5,7
Venezuela.....	2	9,5	15	71,4	4	19,1	21	3,9
Argentina.....	1	20,0	3	60,0	1	20,0	5	0,9
Altri.....	..	..	4	80,0	1	20,0	5	0,9
OCEANIA.....	3	20,0	11	73,3	1	6,7	15	2,7
ALTRI.....	—	—	5	83,3	1	16,7	6	1,1
NON INDICATI.....	—	—	—	—	—	—	—	—
<b>TOTALE.....</b>	<b>55</b>	<b>10,1</b>	<b>423</b>	<b>77,5</b>	<b>68</b>	<b>12,4</b>	<b>546</b>	<b>100,0</b>

(a) Sul totale di ciascuno stato estero — (b) Sul totale emigrati.

Tav. 47 — Occupati per stato estero e regione statistica di provenienza

REGIONI STATISTICHE	STATI EUROPEI					STATI EXTRA-EUROPEI						STATI NON INDICATI	TOTALE		
	Belgio	Francia	Svizzera	Altri	Totale	Americhe				Oceania	Altri			Totale	
						Canada	USA	Venezuela	Altri						Totale
Piemonte, Valle d'Aosta, Liguria.....	..	2	7	1	10	—	1	—	1	2	..	—	2	—	12
Lombardia.....	..	3	18	3	24	..	..	..	..	..	..	1	1	..	25
Tre Venezie.....	1	13	67	25	105	3	..	2	..	5	2	2	9	..	115
Emilia-Romagna, Marche.....	2	7	14	10	33	..	..	..	1	1	1	1	3	..	36
Toscana, Umbria, Alto Lazio	..	4	3	6	13	..	1	..	..	1	..	..	1	..	14
Lazio Meridionale, Campania	1	4	25	26	56	2	3	8	3	16	2	..	18	..	74
Abruzzi e Molise.....	3	7	19	23	52	7	1	7	2	17	4	1	22	..	74
Puglia, Basilicata, Calabria..	2	14	40	57	113	2	3	3	3	11	3	..	14	..	127
Sicilia.....	2	5	12	25	44	1	2	1	..	4	2	..	6	..	50
Sardegna.....	1	4	2	8	15	..	..	..	..	..	..	1	1	..	16
Roma e provincia.....	..	..	1	1	2	..	..	..	..	..	1	..	1	..	3
<b>ITALIA.....</b>	<b>12</b>	<b>63</b>	<b>208</b>	<b>185</b>	<b>468</b>	<b>15</b>	<b>11</b>	<b>21</b>	<b>10</b>	<b>57</b>	<b>15</b>	<b>6</b>	<b>78</b>	—	<b>546</b>

MIGLIAIA															
Piemonte, Valle d'Aosta, Liguria.....	..	16,7	58,3	8,3	83,3	..	8,3	..	8,4	16,7	..	..	16,7	..	100,0
Lombardia.....	..	12,0	72,0	12,0	96,0	..	..	..	..	..	..	4,0	4,0	..	100,0
Tre Venezie.....	0,9	11,3	58,3	21,7	92,2	2,7	..	1,7	..	4,4	1,7	1,7	7,8	..	100,0
Emilia-Romagna, Marche.....	5,6	19,4	38,9	27,8	91,7	..	..	..	2,8	2,8	2,8	2,7	8,3	..	100,0
Toscana, Umbria, Alto Lazio	..	28,6	21,4	42,9	92,9	..	7,1	..	..	7,1	..	..	7,1	..	100,0
Lazio Meridionale, Campania	1,4	5,4	33,8	35,1	75,7	2,7	4,1	10,8	4,0	21,6	2,7	..	24,3	..	100,0
Abruzzi e Molise.....	4,0	9,5	25,7	31,1	70,3	9,5	1,3	9,5	2,7	23,0	5,4	1,3	29,7	..	100,0
Puglia, Basilicata, Calabria..	1,6	11,0	31,5	44,9	89,0	1,6	2,3	2,3	2,4	8,6	2,4	..	11,0	..	100,0
Sicilia.....	4,0	10,0	24,0	50,0	88,0	2,0	4,0	2,0	..	8,0	4,0	..	12,0	..	100,0
Sardegna.....	6,3	25,0	12,5	50,0	93,8	..	..	..	..	..	..	6,2	6,2	..	100,0
Roma e provincia.....	..	..	33,3	33,4	66,7	..	..	..	..	..	33,3	..	33,3	..	100,0
<b>ITALIA.....</b>	<b>2,2</b>	<b>11,5</b>	<b>38,1</b>	<b>33,9</b>	<b>85,7</b>	<b>2,8</b>	<b>2,0</b>	<b>3,8</b>	<b>1,8</b>	<b>10,4</b>	<b>2,8</b>	<b>1,1</b>	<b>14,3</b>	—	<b>100,0</b>

PERCENTUALI															
Piemonte, Valle d'Aosta, Liguria.....	..	16,7	58,3	8,3	83,3	..	8,3	..	8,4	16,7	..	..	16,7	..	100,0
Lombardia.....	..	12,0	72,0	12,0	96,0	..	..	..	..	..	..	4,0	4,0	..	100,0
Tre Venezie.....	0,9	11,3	58,3	21,7	92,2	2,7	..	1,7	..	4,4	1,7	1,7	7,8	..	100,0
Emilia-Romagna, Marche.....	5,6	19,4	38,9	27,8	91,7	..	..	..	2,8	2,8	2,8	2,7	8,3	..	100,0
Toscana, Umbria, Alto Lazio	..	28,6	21,4	42,9	92,9	..	7,1	..	..	7,1	..	..	7,1	..	100,0
Lazio Meridionale, Campania	1,4	5,4	33,8	35,1	75,7	2,7	4,1	10,8	4,0	21,6	2,7	..	24,3	..	100,0
Abruzzi e Molise.....	4,0	9,5	25,7	31,1	70,3	9,5	1,3	9,5	2,7	23,0	5,4	1,3	29,7	..	100,0
Puglia, Basilicata, Calabria..	1,6	11,0	31,5	44,9	89,0	1,6	2,3	2,3	2,4	8,6	2,4	..	11,0	..	100,0
Sicilia.....	4,0	10,0	24,0	50,0	88,0	2,0	4,0	2,0	..	8,0	4,0	..	12,0	..	100,0
Sardegna.....	6,3	25,0	12,5	50,0	93,8	..	..	..	..	..	..	6,2	6,2	..	100,0
Roma e provincia.....	..	..	33,3	33,4	66,7	..	..	..	..	..	33,3	..	33,3	..	100,0
<b>ITALIA.....</b>	<b>2,2</b>	<b>11,5</b>	<b>38,1</b>	<b>33,9</b>	<b>85,7</b>	<b>2,8</b>	<b>2,0</b>	<b>3,8</b>	<b>1,8</b>	<b>10,4</b>	<b>2,8</b>	<b>1,1</b>	<b>14,3</b>	—	<b>100,0</b>

Tav. 48 — Occupati per durata dell'espatrio e stato estero; per sesso e stato estero

Migliaia

STATI ESTERI	DURATA DELL'ESPATRIO (anni)						TOTALE	
	meno di 1	da 1 a 2	da 2 a 3	da 3 a 5	oltre 5	non indicata	MF	M
EUROPA.....	278	93	41	28	28	—	468	403
Belgio.....	2	3	1	2	4	—	12	11
Francia.....	29	13	5	8	8	—	63	59
Svizzera.....	138	33	17	11	9	—	208	164
Altri.....	109	44	18	7	7	—	185	169
AMERICA SETTENTRIONALE.....	9	4	5	3	5	—	26	22
Canada.....	4	2	4	2	3	—	15	12
Stati Uniti.....	5	2	1	1	2	—	11	10
AMERICA MERIDIONALE.....	3	5	4	3	16	..	31	30
Venezuela.....	2	3	2	3	11	—	21	20
Argentina.....	1	1	1	..	2	—	5	5
Altri.....	..	1	1	..	3	..	5	5
OCEANIA.....	3	4	1	3	4	—	15	12
ALTRI.....	3	..	1	1	1	—	6	6
NON INDICATI.....	..	—	—	..	—	..	..	..
<b>TOTALE.....</b>	<b>296</b>	<b>106</b>	<b>52</b>	<b>38</b>	<b>54</b>	<b>..</b>	<b>546</b>	<b>473</b>

Tav. 49 — Occupati per durata dell'espatrio e regione statistica di provenienza

REGIONI STATISTICHE	DURATA DELL'ESPATRIO (anni)						TOTALE	
	meno di 1	da 1 a 2	da 2 a 3	da 3 a 5	oltre 5	non indicata	MF	M
<b>MIGLIAIA</b>								
Piemonte, Valle d'Aosta, Liguria.....	6	2	1	2	1	..	12	10
Lombardia.....	16	3	3	..	3	..	25	20
Tre Venezie.....	63	21	13	9	9	—	115	88
Emilia-Romagna, Marche.....	15	6	3	3	9	..	36	29
Toscana, Umbria, Alto Lazio.....	7	4	2	..	1	—	14	12
Lazio Meridionale, Campania.....	38	15	6	6	9	—	74	64
Abruzzi e Molise.....	35	14	6	6	13	—	74	67
Puglia, Basilicata, Calabria.....	78	24	12	7	6	..	127	118
Sicilia.....	31	12	4	1	2	..	50	47
Sardegna.....	6	4	2	3	1	..	16	15
Roma e provincia.....	1	1	..	1	..	—	3	3
<b>ITALIA.....</b>	<b>296</b>	<b>106</b>	<b>52</b>	<b>38</b>	<b>54</b>	<b>..</b>	<b>546</b>	<b>473</b>
<b>PERCENTUALI</b>								
Piemonte, Valle d'Aosta, Liguria.....	50,0	16,7	8,3	16,7	8,3	..	100,0	83,3
Lombardia.....	64,0	12,0	12,0	..	12,0	..	100,0	80,0
Tre Venezie.....	54,8	18,3	11,3	7,8	7,8	—	100,0	76,5
Emilia-Romagna, Marche.....	41,7	16,7	8,3	8,3	25,0	..	100,0	80,6
Toscana, Umbria, Alto Lazio.....	50,0	28,6	14,3	..	7,1	—	100,0	85,7
Lazio Meridionale, Campania.....	51,3	20,3	8,1	8,1	12,2	—	100,0	86,5
Abruzzi e Molise.....	47,3	18,9	8,1	8,1	17,6	—	100,0	90,5
Puglia, Basilicata, Calabria.....	61,4	18,9	9,5	5,5	4,7	..	100,0	92,9
Sicilia.....	62,0	24,0	8,0	2,0	4,0	..	100,0	94,0
Sardegna.....	37,5	25,0	12,5	18,7	6,3	..	100,0	93,8
Roma e provincia.....	33,3	33,3	..	33,4	..	—	100,0	100,0
<b>ITALIA.....</b>	<b>54,2</b>	<b>19,4</b>	<b>9,5</b>	<b>7,0</b>	<b>9,9</b>	<b>..</b>	<b>100,0</b>	<b>86,6</b>

## II - DATI REGIONALI E PROVINCIALI SULLE FORZE DI LAVORO

Tav. 50 — Popolazione per condizione, sesso e regione

Migliaia

REGIONI GEOGRAFICHE	FORZE DI LAVORO						POPOLAZIONE NON APPARTENENTE ALLE FORZE DI LAVORO		TOTALE
	Occupati				Non occupati	Totale	Totale	di cui con attività lavorativa occasionale	
	Agri- cultura	Industria	Altre attività	Totale					

### MASCHI E FEMMINE

Piemonte .....	356	926	486	1.768	28	1.796	2.121	73	3.917
Valle d'Aosta .....	11	19	13	43	1	44	58	1	102
Liguria .....	84	276	314	674	21	695	1.023	21	1.718
Lombardia .....	326	1.884	945	3.155	50	3.205	4.163	71	7.368
Trentino-Alto Adige .....	82	103	122	307	10	317	468	21	785
Veneto .....	368	669	499	1.536	42	1.578	2.281	77	3.859
Friuli-Venezia Giulia .....	86	218	201	505	20	525	708	44	1.233
Emilia - Romagna .....	473	627	519	1.619	65	1.684	1.981	61	3.665
Marche .....	293	201	152	646	9	655	697	30	1.352
Toscana .....	300	603	448	1.351	39	1.390	1.905	66	3.295
Umbria .....	138	113	87	338	15	353	446	21	799
Lazio .....	284	464	692	1.440	49	1.489	2.473	39	3.962
Campania .....	571	589	571	1.731	86	1.817	3.047	34	4.864
Abruzzi e Molise .....	330	215	153	698	18	716	936	42	1.652
Puglia .....	611	354	323	1.288	40	1.328	2.135	38	3.463
Basilicata .....	128	80	50	258	7	265	394	17	659
Calabria .....	296	243	195	734	36	770	1.375	35	2.145
Sicilia .....	527	502	498	1.527	57	1.584	3.254	34	4.838
Sardegna .....	176	142	144	462	12	474	964	17	1.438
<b>ITALIA .....</b>	<b>5.440</b>	<b>8.228</b>	<b>6.412</b>	<b>20.080</b>	<b>605</b>	<b>20.685</b>	<b>30.429</b>	<b>742</b>	<b>51.114</b>

### MASCHI

Piemonte .....	253	683	301	1.237	15	1.252	653	16	1.905
Valle d'Aosta .....	7	17	8	32	1	33	18	..	51
Liguria .....	57	233	214	504	15	519	309	6	828
Lombardia .....	290	1.352	588	2.230	30	2.260	1.318	19	3.578
Trentino-Alto Adige .....	67	88	66	221	7	228	159	4	387
Veneto .....	288	506	324	1.118	28	1.146	750	16	1.896
Friuli-Venezia Giulia .....	63	176	124	363	13	376	221	8	597
Emilia - Romagna .....	340	469	330	1.139	36	1.175	634	10	1.809
Marche .....	165	159	99	423	4	427	239	7	666
Toscana .....	231	464	317	1.012	26	1.038	576	12	1.614
Umbria .....	100	92	59	251	8	259	140	6	399
Lazio .....	189	406	495	1.090	37	1.127	813	6	1.940
Campania .....	307	506	436	1.249	60	1.309	1.069	9	2.378
Abruzzi e Molise .....	195	185	103	483	14	497	311	9	808
Puglia .....	378	286	251	915	22	937	766	13	1.703
Basilicata .....	75	73	37	185	5	190	138	3	328
Calabria .....	181	216	144	541	28	569	481	9	1.050
Sicilia .....	456	450	380	1.286	41	1.327	1.056	13	2.383
Sardegna .....	159	129	94	382	10	392	331	8	723
<b>ITALIA .....</b>	<b>3.801</b>	<b>6.490</b>	<b>4.370</b>	<b>14.661</b>	<b>400</b>	<b>15.061</b>	<b>9.982</b>	<b>174</b>	<b>25.043</b>





### III - DATI RETROSPETTIVI

Tav. 52 — Popolazione per condizione e sesso,  
presente in Italia e temporaneamente emigrata all'estero

Migliaia

DATE DI RIFERIMENTO	MASCHI					FEMMINE				
	Forze di lavoro		Popolazione non appartenente alle forze di lavoro		TOTALE	Forze di lavoro		Popolazione non appartenente alle forze di lavoro		TOTALE
	Totale	di cui occupati	Totale	di cui con attività lavorativa occasionale		Totale	di cui occupati	Totale	di cui con attività lavorativa occasionale	
<b>PRESENTI IN ITALIA</b>										
1959 - gennaio	14.749	13.552	9.283	219	24.032	5.418	5.032	19.834	1.049	25.252
aprile	14.661	13.857	9.331	255	23.992	5.476	5.194	19.817	1.183	25.293
luglio	14.736	14.125	9.266	253	24.002	5.662	5.407	19.685	1.098	25.347
ottobre	14.710	14.019	9.381	229	24.091	5.677	5.394	19.728	969	25.405
Media	14.715	13.889	9.315	239	24.030	5.558	5.256	19.766	1.075	25.324
1960 - gennaio	14.748	13.752	9.510	157	24.258	5.377	5.094	20.094	707	25.471
aprile	14.722	14.152	9.501	191	24.223	5.520	5.318	19.996	770	25.516
luglio	14.811	14.389	9.433	231	24.244	5.839	5.632	19.738	776	25.377
ottobre	14.763	14.297	9.531	183	24.294	5.764	5.525	19.873	622	25.637
Media	14.761	14.148	9.493	190	24.254	5.625	5.392	19.926	719	25.551
1961 - gennaio	14.746	13.951	9.663	183	24.409	5.581	5.283	20.116	661	25.697
maggio	14.664	14.244	9.651	238	24.315	5.834	5.628	19.927	843	25.761
luglio	14.738	14.386	9.620	218	24.358	5.890	5.701	19.893	731	25.783
novembre	14.693	14.263	9.772	162	24.465	5.669	5.464	20.219	545	25.888
Media	14.710	14.211	9.676	200	24.386	5.744	5.519	20.039	695	25.783
1962 - gennaio	14.684	14.041	9.939	157	24.623	5.566	5.308	20.377	523	25.943
aprile	14.588	14.188	9.972	174	24.560	5.551	5.346	20.420	568	25.971
<b>EMIGRATI TEMPORANEAMENTE ALL'ESTERO</b>										
1959 - gennaio	293	293	17	—	310	63	63	46	—	109
aprile	370	370	19	—	389	55	55	50	—	105
luglio	408	408	26	—	434	54	54	54	—	108
ottobre	371	371	21	—	392	63	63	42	—	105
Media	360	360	21	—	381	59	59	48	—	107
1960 - gennaio	267	267	14	—	281	52	52	44	—	96
aprile	373	373	15	—	388	63	63	38	—	101
luglio	407	407	12	—	419	57	57	37	—	94
ottobre	425	425	9	—	434	72	72	33	—	105
Media	368	368	13	—	381	61	61	38	—	99
1961 - gennaio	354	354	11	—	365	69	69	30	—	99
maggio	520	520	9	—	529	83	83	29	—	112
luglio	495	495	7	—	502	70	70	26	—	96
novembre	487	487	11	—	498	71	71	31	—	102
Media	464	464	10	—	474	73	73	29	—	102
1962 - gennaio	376	376	6	—	382	64	64	26	—	90
aprile	473	473	10	—	483	73	73	27	—	100
<b>TOTALE</b>										
1959 - gennaio	15.042	13.845	9.300	219	24.342	5.481	5.095	19.880	1.049	25.361
aprile	15.031	14.227	9.350	255	24.381	5.531	5.249	19.867	1.183	25.398
luglio	15.144	14.533	9.292	253	24.436	5.716	5.461	19.739	1.098	25.455
ottobre	15.081	14.390	9.402	229	24.483	5.740	5.457	19.770	969	25.510
Media	15.075	14.249	9.336	239	24.411	5.617	5.315	19.814	1.075	25.431
1960 - gennaio	15.015	14.019	9.524	157	24.539	5.429	5.146	20.138	707	25.567
aprile	15.095	14.525	9.516	191	24.611	5.583	5.381	20.034	770	25.617
luglio	15.218	14.796	9.445	231	24.663	5.896	5.689	19.775	776	25.671
ottobre	15.188	14.722	9.540	183	24.728	5.836	5.597	19.906	622	25.742
Media	15.129	14.516	9.506	190	24.635	5.686	5.453	19.964	719	25.650
1961 - gennaio	15.100	14.305	9.674	183	24.774	5.650	5.352	20.146	661	25.796
maggio	15.184	14.764	9.660	238	24.844	5.917	5.711	19.956	843	25.873
luglio	15.233	14.881	9.627	218	24.860	5.960	5.771	19.919	731	25.879
novembre	15.180	14.750	9.783	162	24.963	5.740	5.535	20.250	545	25.990
Media	15.174	14.675	9.686	200	24.860	5.817	5.592	20.068	695	25.885
1962 - gennaio	15.060	14.417	9.945	157	25.005	5.630	5.372	20.403	523	26.033
aprile	15.061	14.661	9.982	174	25.043	5.624	5.419	20.447	568	26.071

**Tav. 53 — Occupati per settore di attività economica e sesso, presenti in Italia e temporaneamente emigrati all'estero**

Migliaia

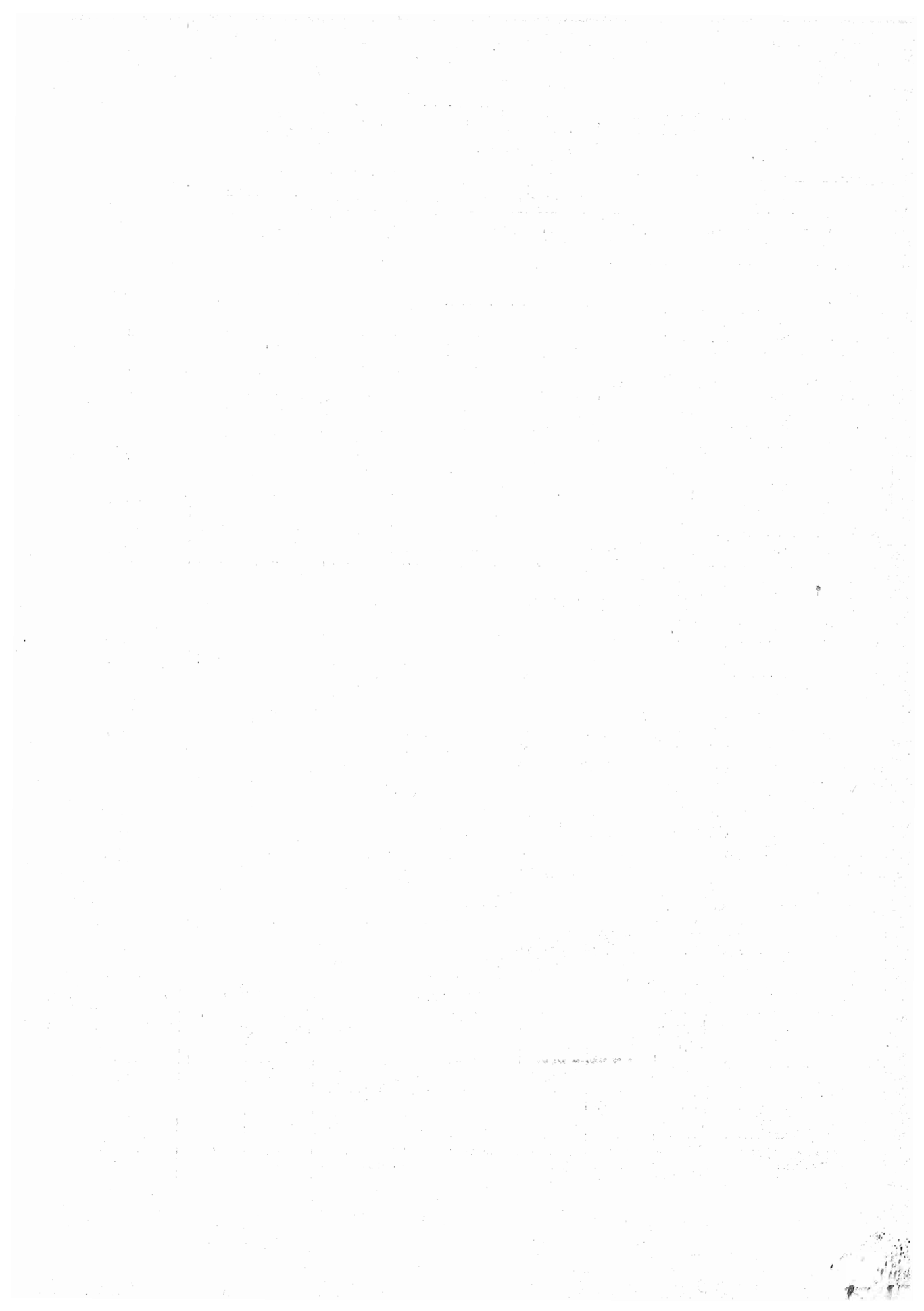
DATE DI RIFERIMENTO	MASCHI				FEMMINE			
	Agricoltura	Industria	Altre attività	Totale	Agricoltura	Industria	Altre attività	Totale
<b>PRESENTI IN ITALIA</b>								
1959 - gennaio	4.301	5.072	4.179	13.552	1.525	1.616	1.891	5.032
aprile	4.417	5.340	4.100	13.857	1.699	1.630	1.865	5.194
luglio	4.585	5.525	4.015	14.125	1.938	1.639	1.830	5.407
ottobre	4.446	5.511	4.062	14.019	1.891	1.654	1.849	5.394
<i>Media</i>	4.437	5.362	4.090	13.889	1.763	1.635	1.859	5.257
1960 - gennaio	4.315	5.284	4.153	13.752	1.570	1.642	1.882	5.094
aprile	4.398	5.567	4.187	14.152	1.764	1.650	1.904	5.318
luglio	4.479	5.760	4.150	14.389	1.971	1.706	1.955	5.632
ottobre	4.316	5.789	4.192	14.297	1.891	1.725	1.909	5.525
<i>Media</i>	4.377	5.601	4.170	14.148	1.799	1.680	1.913	5.392
1961 - gennaio	4.021	5.618	4.312	13.951	1.577	1.784	1.922	5.283
maggio	4.025	5.847	4.372	14.244	1.823	1.793	2.012	5.628
luglio	4.118	5.914	4.354	14.386	1.910	1.785	2.006	5.701
novembre	4.131	5.957	4.175	14.263	1.796	1.719	1.949	5.464
<i>Media</i>	4.074	5.834	4.303	14.211	1.776	1.770	1.973	5.519
1962 - gennaio	3.826	5.915	4.300	14.041	1.568	1.732	2.008	5.308
aprile	3.751	6.106	4.331	14.188	1.634	1.699	2.013	5.346

## EMIGRATI TEMPORANEAMENTE ALL'ESTERO

1959 - gennaio	42	208	43	293	4	25	34	63
aprile	51	276	43	370	4	25	26	55
luglio	59	305	44	408	3	18	33	54
ottobre	55	282	34	371	6	26	31	63
<i>Media</i>	52	268	40	360	4	23	31	58
1960 - gennaio	29	204	34	267	3	25	24	52
aprile	48	286	39	373	5	26	32	63
luglio	52	311	44	407	3	24	30	57
ottobre	52	336	37	425	5	35	32	72
<i>Media</i>	45	284	39	368	4	28	29	61
1961 - gennaio	42	277	35	354	4	34	31	69
maggio	64	410	46	520	10	42	31	83
luglio	50	400	45	495	4	35	31	70
novembre	49	396	42	487	4	38	29	71
<i>Media</i>	51	371	42	464	6	37	30	73
1962 - gennaio	33	306	37	376	3	38	23	64
aprile	50	384	39	473	5	39	29	73

## TOTALE

1959 - gennaio	4.343	5.280	4.222	13.845	1.529	1.641	1.925	5.095
aprile	4.468	5.616	4.143	14.227	1.703	1.655	1.891	5.249
luglio	4.644	5.830	4.059	14.533	1.941	1.657	1.863	5.461
ottobre	4.501	5.793	4.096	14.390	1.897	1.680	1.880	5.457
<i>Media</i>	4.489	5.630	4.130	14.249	1.767	1.658	1.890	5.315
1960 - gennaio	4.344	5.488	4.187	14.019	1.573	1.667	1.906	5.146
aprile	4.446	5.853	4.226	14.525	1.769	1.676	1.936	5.381
luglio	4.531	6.071	4.194	14.796	1.974	1.730	1.985	5.689
ottobre	4.368	6.125	4.229	14.722	1.896	1.760	1.941	5.597
<i>Media</i>	4.422	5.885	4.209	14.516	1.803	1.708	1.942	5.453
1961 - gennaio	4.063	5.895	4.347	14.305	1.581	1.818	1.953	5.352
maggio	4.089	6.257	4.418	14.764	1.833	1.835	2.043	5.711
luglio	4.168	6.314	4.399	14.881	1.914	1.820	2.037	5.771
novembre	4.180	6.353	4.217	14.750	1.800	1.757	1.978	5.535
<i>Media</i>	4.125	6.205	4.345	14.675	1.782	1.807	2.003	5.592
1962 - gennaio	3.859	6.221	4.337	14.417	1.571	1.770	2.031	5.372
aprile	3.801	6.490	4.370	14.661	1.639	1.738	2.042	5.419



# Principali pubblicazioni ISTAT

## PUBBLICAZIONI MENSILI

### **Bollettino mensile di statistica**

La più completa ed autorevole raccolta di dati continuamente aggiornati concernenti tutti i più notevoli aspetti dello andamento demografico, sociale, economico e finanziario, anche con ampi riferimenti all'andamento internazionale.

Il prezzo di abbonamento annuo è di L. **6.000** (per l'estero : L. **10.000**).

Il prezzo di ogni fascicolo è di L. **1.000**.

### **Indicatori mensili**

Costituiscono il supplemento al « Bollettino mensile di statistica », e riportano notizie riassuntive, dati e grafici relativi all'andamento mensile dei principali fenomeni interessanti la vita nazionale.

Il prezzo di abbonamento annuo è di L. **1.500** (per l'estero : L. **3.000**).

Il prezzo di ogni fascicolo è di L. **200**. Gli « Indicatori mensili » sono inviati gratuitamente agli abbonati al « Bollettino mensile di statistica ».

### **Statistica mensile del commercio con l'estero**

Unica documentazione statistica ufficiale sul commercio dell'Italia con l'estero, fornisce, per un esteso numero di merci, l'andamento mensile delle importazioni e delle esportazioni da e per i principali paesi.

Il prezzo di abbonamento annuo è di L. **8.000** (per l'estero : L. **12.000**).

Il prezzo di ogni fascicolo è di L. **1.500**.

## PUBBLICAZIONI ANNUALI

### **Annuario statistico italiano**

Classica e fondamentale pubblicazione, riporta in forma organica e completa tutti i dati riflettenti i molteplici aspetti della complessa attività nazionale nel campo sociale, economico, finanziario. Contiene inoltre, aggiornati dati statistici internazionali.

Il volume 1961 è in vendita al prezzo di L. **2.000**.

### **Compendio statistico italiano**

Sintetizza, in semplici tabelle numeriche di facile lettura ed attraverso appropriate illustrazioni e rappresentazioni grafiche, i dati fondamentali della vita economica, demografica e sociale e fornisce un quadro panoramico della corrispondente situazione degli altri principali paesi del mondo.

Il volume 1962 è in vendita al prezzo di L. **800**.

### **Italian statistical abstract**

Edizione ridotta in lingua inglese del « Compendio statistico italiano ».

Il volume 1961 è in vendita al prezzo di L. **800**.

### **Annuario di statistiche provinciali**

Raccolta sistematica di dati provinciali relativi ai principali fenomeni demografici, economici e sociali.

Il volume 1961 è in vendita al prezzo di L. **2.000**.

### **Annuario statistico dei Comuni italiani**

Contiene, distintamente per Comune, l'analisi dettagliata dei principali fenomeni economici, demografici e sociali.

Il volume 1958 è in vendita al prezzo di L. **3.000**.

### **Annuario di statistiche demografiche**

Comprende tutte le statistiche sui fenomeni demografici riguardanti il movimento della popolazione secondo gli atti dello stato civile e il movimento anagrafico.

Il volume 1959 è in vendita al prezzo di L. **3.000**.

### **Annuario di statistiche sanitarie**

Riunisce le statistiche sulle cause di morte, sulle strutture e sull'attività degli Istituti di cura pubblici e privati, sulle malattie infettive e diffusive soggette a denuncia obbligatoria, sui nati deformi e sugli aborti.

Il volume 1959 è in vendita al prezzo di L. **4.500**.

### **Annuario statistico dell'assistenza e della previdenza sociale.**

Pubblicazione nella quale vengono statisticamente illustrati i principali aspetti dell'assistenza sociale in Italia e le più notevoli forme di attività svolte dai vari Istituti nel settore della previdenza sociale.

Il volume 1960 è in vendita al prezzo di L. **4.000**.

### **Annuario statistico dell'istruzione italiana**

Quadro statistico completo ed aggiornato della situazione scolastica del Paese, attraverso dati sui vari rami d'insegnamento esaminati sotto i più interessanti aspetti dell'ordinamento degli studi e dei risultati conseguiti dagli iscritti.

Il volume 1961 è in vendita al prezzo di L. **3.500**.

## Segue : PUBBLICAZIONI ANNUALI

### **Annuario delle statistiche culturali**

Documentazione ufficiale completa sulle principali attività culturali concernenti, tra l'altro, la produzione libraria, la pubblicazione di riviste scientifiche, la stampa periodica, le biblioteche, ecc.  
Il volume 1962 è in vendita al prezzo di L. 1.200.

### **Annuario di statistiche giudiziarie**

Ampia documentazione statistica dell'attività giudiziaria civile e penale e dei principali fenomeni nel campo della criminalità.  
Il volume 1959 è in vendita al prezzo di L. 3.500.

### **Annuario di statistica agraria**

Riunisce tutti i dati più significativi della economia agricola italiana riportati nelle pubblicazioni mensili.  
Il volume 1962 è in vendita al prezzo di L. 1.500.

### **Annuario di statistica forestale**

Analisi esauriente della consistenza e della utilizzazione dei boschi.  
Il volume 1961 è in vendita al prezzo di L. 1.200.

### **Annuario di statistiche meteorologiche**

È il secondo volume della serie degli annuari relativi alle statistiche meteorologiche, iniziata nel 1959. In esso sono riportati i dati rilevati da 255 stazioni pluviometriche, 506 termopluviometriche e 129 osservatori.  
Il volume 1961 è in vendita al prezzo di L. 5.500.

### **Annuario di statistiche zootecniche**

È il primo annuario pubblicato in Italia nel quale figurano per singola provincia tutti i dati statistici disponibili circa il patrimonio zootecnico, sui fenomeni produttivi e riproduttivi ad esso connessi, sul suo stato sanitario e sulle disponibilità alimentari dello stesso. Il volume sostituisce ed integra quello sulla «Statistica della macellazione» pubblicato fino al 1958.  
Il volume 1960 è in vendita al prezzo di L. 1.200.

### **Annuario statistico della pesca e della caccia**

Raccolta di dati statistici sulla produzione della pesca, sui relativi mercati di produzione e di vendita e sulla consistenza del naviglio. Vi figurano anche essenziali dati sulla caccia.  
Il volume 1961 è in vendita al prezzo di L. 1.200.

### **Annuario di statistiche industriali**

Nel suo genere, unica e veramente preziosa pubblicazione in cui sono organicamente raccolte tutte le informazioni statistiche fondamentali concernenti il complesso ed importante settore dell'industria.  
Il volume 1961 è in vendita al prezzo di L. 1.800.

### **Annuario statistico dell'attività edilizia e delle opere pubbliche**

Statistica ufficiale dedicata esclusivamente al settore dell'attività edilizia e delle opere pubbliche effettuate dallo Stato e da Enti pubblici, nonché da privati con finanziamento parziale dello Stato.  
Il volume 1961 è in vendita al prezzo di L. 1.200.

### **Annuario statistico del commercio interno**

Fornisce i risultati delle rilevazioni correnti relativi al fenomeno della distribuzione. Vi figurano gli indici mensili delle vendite al minuto, una estesa analisi del fenomeno alberghiero e turistico e, in Appendice, la più recente distribuzione per comune delle licenze di esercizio.  
Il volume 1960 è in vendita al prezzo di L. 2.000.

### **Statistica della navigazione marittima**

Contiene i dati statistici sul movimento dei natanti e del relativo carico avvenuto nei porti marittimi e negli altri approdi autorizzati del territorio nazionale.  
Il volume 1960 è in vendita al prezzo di L. 4.000.

### **Statistica degli incidenti stradali**

La più completa ed aggiornata raccolta di dati su una materia di viva attualità.  
Il volume 1961 è in vendita al prezzo di L. 1.200.

### **Statistica annuale del commercio con l'estero**

Riporta i dati definitivi e completi sull'andamento delle importazioni e delle esportazioni con ampia analisi del movimento per merci e per paesi.  
Il volume 1960 è in vendita al prezzo di L. 6.000.

### **Bilanci delle amministrazioni regionali, provinciali e comunali - Conti consuntivi 1958**

Pubblicazione che, mettendo in particolare evidenza la struttura dei conti economici delle amministrazioni locali, consente di poter determinare, con sufficiente esattezza, il prodotto netto delle amministrazioni stesse.  
Il volume è in vendita al prezzo di L. 7.000.

### **Annuario di statistiche del lavoro e dell'emigrazione**

Organica e aggiornata documentazione statistica su tutti i principali aspetti del mondo del lavoro e sull'emigrazione.  
Il volume 1961 è in vendita al prezzo di L. 1.300.

## ANNALI DI STATISTICA - Serie VIII (\*)

### **Voll. 5-8 - Le rilevazioni statistiche in Italia dal 1861 al 1956**

Vol. 5 - Generalità sulle rilevazioni - Ordinamento dei servizi statistici - Lavori meccanografici - Censimenti . . . . .	L. 3.000
Vol. 6 - Statistiche demografiche e sociali . . . . .	» 3.000
Vol. 7 - Statistiche dell'attività produttiva - Statistiche economiche generali . . . . .	» 3.500
Vol. 8 - Modelli di rilevazione : 1. <i>Censimenti - Statistiche demografiche e sociali</i> . . . . .	» 3.000
2. <i>Statistiche dell'attività produttiva - Statistiche economiche generali</i> . . . . .	» 3.500
<b>Vol. 9 - Indagine statistica sullo sviluppo del reddito nazionale dell'Italia dal 1861 al 1956</b> . . . . .	» 1.500
<b>Vol. 10 - Tavole di mortalità della popolazione italiana 1950-53 e 1954-57.</b> . . . . .	» 1.200
<b>Vol. 11 - Indagine statistica sui bilanci di famiglie non agricole negli anni 1953-54</b> . . . . .	» 1.300
<b>Vol. 12 - Primi studi sui conti economici territoriali.</b> . . . . .	» 1.200
<b>Vol. 13 - Statistica medica - Atti del primo Simposio, Roma 11-12 giugno 1961</b> . . . . .	» 4.000

## PUBBLICAZIONI SPECIALI (\*)

<b>Sommario di statistiche storiche italiane 1861-1955</b> . . . . .	L. 1.200
<b>Comuni e loro popolazione ai censimenti dal 1861 al 1951</b> . . . . .	» 3.000
<b>Istruzione elementare e media - Scuole e popolazione scolastica per singoli comuni - Situazione al 1° gennaio 1960</b> . . . . .	» 1.300
<b>Attrezzature sanitarie degli Istituti di cura 1956</b> . . . . .	» 1.800
<b>Attrezzature sanitarie ed attività degli ambulatori 1956</b> . . . . .	» 1.000
<b>Elezione del Senato della Repubblica, 25 maggio 1958</b> . . . . .	
Vol. I - Risultati desunti dai verbali elettorali di sezione . . . . .	» 2.000
Vol. II - Voti ai contrassegni e ai candidati . . . . .	» 1.300
<b>Elezione della Camera dei Deputati, 25 maggio 1958</b> . . . . .	
Vol. I - Risultati desunti dai verbali elettorali di sezione . . . . .	» 2.000
Vol. II - Voti alle liste e voti ai candidati . . . . .	» 1.300
<b>Elezioni amministrative del 1956 : Vol. I - Elezione dei Consigli provinciali</b> . . . . .	» 1.000
Vol. II - Elezione dei Consigli comunali . . . . .	» 1.500
<b>L'attrezzatura alberghiera in Italia al 1° gennaio 1961</b> . . . . .	» 1.500
<b>Il valore della lira nei primi cento anni dell'Unità d'Italia — 1861-1960</b> . . . . .	» 1.000
<b>Tavole attuariali 1950-53</b> . . . . .	» 1.200
<b>Rilevazione nazionale delle forze di lavoro, 20 aprile 1962</b> . . . . .	» 500
<b>Censimento della popolazione italiana e straniera della Somalia (4 novembre 1953)</b> . . . . .	» 500

## DIZIONARIO UFFICIALE DEI COMUNI E DEI CENTRI ABITATI

Per ciascun Comune e Centro abitato fornisce :

Altitudine - Popolazione residente censita - Trasporti e comunicazioni - Esercizi alberghieri e di ristoro - Sportelli bancari - Igiene e sanità - Istruzione - Servizi ricreativi - Circoscrizioni giudiziarie - Carabinieri - Circoscrizioni finanziarie - Chiesa officiata.

Il Dizionario, si compone di circa 1.000 pagine nel formato 33 x 27 ed è rilegato in tela con impressioni in oro. Il suo prezzo di vendita è di . . . . . L. 5.000

## METODI E NORME

<b>Numeri indici della produzione industriale - Base 1953 = 100 - Serie A, n. 1, ottobre 1957.</b> . . . . .	L. 300
<b>Numeri indici dei prezzi - Base 1953 = 100 - Serie A, n. 2, ottobre 1957.</b> . . . . .	» 300
<b>Rilevazioni campionarie delle forze di lavoro - Serie A, n. 3, marzo 1958.</b> . . . . .	» 300
<b>Calcolo delle variazioni stagionali negli indici della produzione industriale - Serie A, n. 4, ottobre 1960</b> . . . . .	
Parte prima - Relazione metodologica . . . . .	» 500
Parte seconda - Numeri indici correnti e destagionalizzati per i singoli mesi degli anni 1947-1959 . . . . .	» 600
<b>Rilevazioni campionarie delle produzioni agrarie - Serie A, n. 5, dicembre 1960</b> . . . . .	» 400
<b>Istruzioni per la rilevazione statistica del movimento della popolazione - Serie B, n. 2, gennaio 1957</b> . . . . .	» 300
<b>Anagrafe della popolazione - Serie B, n. 3, marzo 1958</b> . . . . .	» 500
<b>Istruzioni per la rilevazione statistica delle opere pubbliche - Serie B, n. 4, novembre 1958</b> . . . . .	» 300
<b>Istruzioni per la rilevazione del movimento della navigazione marittima - Serie B, n. 5, giugno 1959</b> . . . . .	» 300
<b>Istruzioni per la rilevazione statistica degli incidenti stradali - Serie B, n. 6, maggio 1960</b> . . . . .	» 250
<b>Istruzioni per la rilevazione statistica dei bilanci comunali e provinciali - Serie B, n. 7, edizione marzo 1962</b> . . . . .	» 300
<b>Norme tecniche per la rilevazione dei prezzi all'ingrosso delle merci - Serie B, n. 8, giugno 1960</b> . . . . .	» 300
<b>Disposizioni e istruzioni per il 1° Censimento generale dell'agricoltura, 15 aprile 1961 — Numero speciale</b> . . . . .	» 400
<b>Disposizioni e istruzioni per il 10° Censimento della popolazione ed il 4° Censimento dell'industria e del commercio - Numero speciale</b> . . . . .	» 400
<b>Circoscrizioni statistiche - Serie C, n. 1, agosto 1958</b> . . . . .	» 1.200
<b>Classificazione delle attività economiche - Serie C, n. 2, maggio 1959</b> . . . . .	» 1.200
<b>Classificazione delle professioni - Serie C, n. 3, luglio 1961</b> . . . . .	» 1.200
<b>Norme per la rilevazione dei prezzi al minuto e calcolo degli indici del costo della vita (Ediz. 1956)</b> . . . . .	» 400
<b>Classificazioni delle malattie e cause di morte (Ediz. 1955)</b> . . . . .	» 1.000

(\*) Per la completa Serie VIII degli ANNALI e per le altre pubblicazioni speciali cfr. Catalogo pubblicazioni.

## NOTE E RELAZIONI

<b>Alcuni principali risultati delle rilevazioni delle forze di lavoro negli anni 1954-57 - n. 1, marzo 1958</b>	<b>L. 300</b>
<b>Ricoverati per tubercolosi, tumori maligni e malattie mentali - n. 5, dicembre 1958</b>	<b>» 500</b>
<b>Indagine sulle scelte scolastiche e professionali degli alunni delle scuole medie inferiori - n. 6, febbraio 1959</b>	<b>» 300</b>
<b>Indagine campionaria sulla morbosità della popolazione italiana - n. 7, marzo 1959</b>	<b>» 350</b>
<b>Statistica degli impianti sportivi al 1° gennaio 1959 - n. 9, marzo 1960</b>	<b>» 500</b>
<b>Indagine speciale su alcuni aspetti delle condizioni igieniche e sanitarie della popolazione - n. 10, marzo 1960</b>	<b>» 400</b>
<b>Indagine speciale sulla consanguineità dei matrimoni - n. 11, settembre 1960</b>	<b>» 350</b>
<b>Indagine sul parco macchine per la lavorazione dei metalli - n. 12, settembre 1960</b>	<b>» 500</b>
<b>Indagine speciale su alcuni aspetti delle vacanze e degli sports della popolazione - n. 13, ottobre 1960</b>	<b>» 300</b>
<b>Distribuzione territoriale della scuola d'obbligo - Allegato: Atlante statistico della scuola d'obbligo - n. 14, agosto 1961</b>	<b>» 800</b>
<b>Indagine speciale su alcuni aspetti scolastici e linguistici della popolazione - n. 15, agosto 1961</b>	<b>» 350</b>
<b>Conti economici delle Università e Istituti superiori - Anni accademici 1957-58 e 1958-59 - n. 16, ottobre 1961</b>	<b>» 800</b>
<b>Indagine statistica su alcune caratteristiche genetiche della popolazione italiana - n. 17, febbraio 1962</b>	<b>» 600</b>
<b>Il valore aggiunto delle imprese nel periodo 1951-1959 - n. 18, marzo 1962</b>	<b>» 800</b>
<b>Conti economici delle università e istituti superiori - Anno accademico 1959-60 - n. 19, ottobre 1962</b>	<b>» 1.500</b>

## PUBBLICAZIONI SUI RISULTATI DEI CENSIMENTI

### CENSIMENTI DEL 4-5 NOVEMBRE 1951

#### **IX Censimento generale della popolazione (Prezzi vari)**

I - Dati sommari per Comune (n. 92 fascicoli provinciali) — *Appendice A: Dati riassuntivi provinciali* — *Appendice B: Circoscrizioni ecclesiastiche* — II - Famiglie e convivenze — III - Sesso, età, stato civile, luogo di nascita — IV - Professioni — V - Istruzione — VI - Abitazioni — VII - Dati generali riassuntivi — VIII - Atti del censimento.

#### **III Censimento dell'industria e del commercio (Prezzi vari)**

I - Risultati generali per Comune: Tomo 1 - Italia settentrionale — Tomo 2 - Italia centrale, meridionale e insulare — II - Ditte: Tomo 1 - Stato e Regioni — Tomo 2 - Provincie — III - Industrie estrattive — IV - Industrie alimentari e del tabacco — V - Industrie tessili — VI - Industrie del vestiario, abbigliamento e arredamento, industrie delle pelli e del cuoio — VII - Industrie del legno — VIII - Industrie metallurgiche e meccaniche — IX - Industrie chimiche, della gomma e della carta — X - Industrie della trasformazione dei minerali non metalliferi, industrie grafiche ed editoriali, foto-fono-cinematografiche e manifatturiere varie — XI - Industrie delle costruzioni e dell'installazione di impianti — XII - Produzione e distribuzione di energia elettrica e di gas e distribuzione di acqua — XIII - Trasporti e comunicazioni — XIV - Commercio — XV - Credito, assicurazione e gestioni finanziarie — XVI - Artigianato — XVII - Dati generali riassuntivi — XVIII - Atti del censimento.

#### **Caratteristiche demografiche ed economiche dei grandi Comuni**

I - Dati riassuntivi e Comuni con oltre 100.000 abitanti — II - Comuni da 60.000 fino a 100.000 abitanti — III - Comuni con meno di 60.000 abitanti. . . . . Ciascun volume L. **3.000**

### CENSIMENTI DEL 1961

#### **1° Censimento generale dell'agricoltura - 15 aprile 1961**

<b>Vol. I - Primi risultati provvisori</b>	<b>L. 500</b>
<b>Vol. II - Dati provinciali su alcune principali caratteristiche strutturali delle aziende - 92 fascicoli provinciali</b>	<b>» 500</b>

**Fascicoli pubblicati:** Vercelli, Novara, Cuneo, Valle d'Aosta, Imperia, Savona, Genova, La Spezia, Varese, Como, Sondrio, Milano, Bergamo, Brescia, Pavia, Cremona, Mantova, Bolzano, Trento, Verona, Vicenza, Belluno, Treviso, Venezia, Padova, Rovigo, Udine, Gorizia, Trieste, Piacenza, Parma, Reggio nell'Emilia, Modena, Bologna, Ferrara, Ravenna, Forlì, Pesaro e Urbino, Ancona, Macerata, Ascoli Piceno, Massa-Carrara, Lucca, Pistoia, Firenze, Livorno, Pisa, Arezzo, Siena, Grosseto, Perugia, Terni, Viterbo, Rieti, Roma, Latina, Frosinone, Caserta, Benevento, Napoli, Avellino, Salerno, L'Aquila, Teramo, Pescara, Chieti, Campobasso, Foggia, Bari, Brindisi, Potenza, Matera, Cosenza, Catanzaro, Reggio di Calabria, Trapani, Palermo, Caltanissetta, Enna, Ragusa, Siracusa, Sassari, Nuoro, Cagliari.

#### **4° Censimento generale dell'industria e del commercio - 16 ottobre 1961**

<b>Vol. I - Imprese, unità locali, addetti - Dati provvisori per comune</b>	<b>L. 600</b>
-----------------------------------------------------------------------------	---------------

**Le pubblicazioni possono essere acquistate nella Libreria aperta al pubblico presso la sede dell'ISTAT, Roma, Via A. Depretis, 82 - tel. 471666 e presso le altre principali librerie. Il Catalogo completo delle pubblicazioni viene spedito gratis a richiesta.**