

ISTITUTO CENTRALE DI STATISTICA

RILEVAZIONE NAZIONALE
DELLE FORZE DI LAVORO

20 luglio 1963

*Supplemento all'Annuario di Statistiche
del Lavoro e dell'Emigrazione*



Roma, 1964

INDICE

	<i>Pag.</i>
1. Risultati generali	7
2. L'occupazione nei vari settori di attività economica	8
3. Aspetti territoriali dell'occupazione	9
AVVERTENZE	13

TAVOLE STATISTICHE

TAVOLE INTRODUTTIVE

1 - Forze di lavoro e rimanente popolazione per condizione e sesso	21
2 - Forze di lavoro e rimanente popolazione per età, condizione e sesso	21
3 - Forze di lavoro e rimanente popolazione per condizione, sesso e regione statistica	22
4 - Forze di lavoro per condizione, posizione nella professione e sesso	23
5 - Forze di lavoro in condizione professionale per settore di attività economica, posizione nella professione e sesso	23
6 - Forze di lavoro in condizione professionale per posizione nella professione, sesso e regione statistica	24
7 - Forze di lavoro in condizione professionale per settore di attività economica, sesso e regione statistica	25

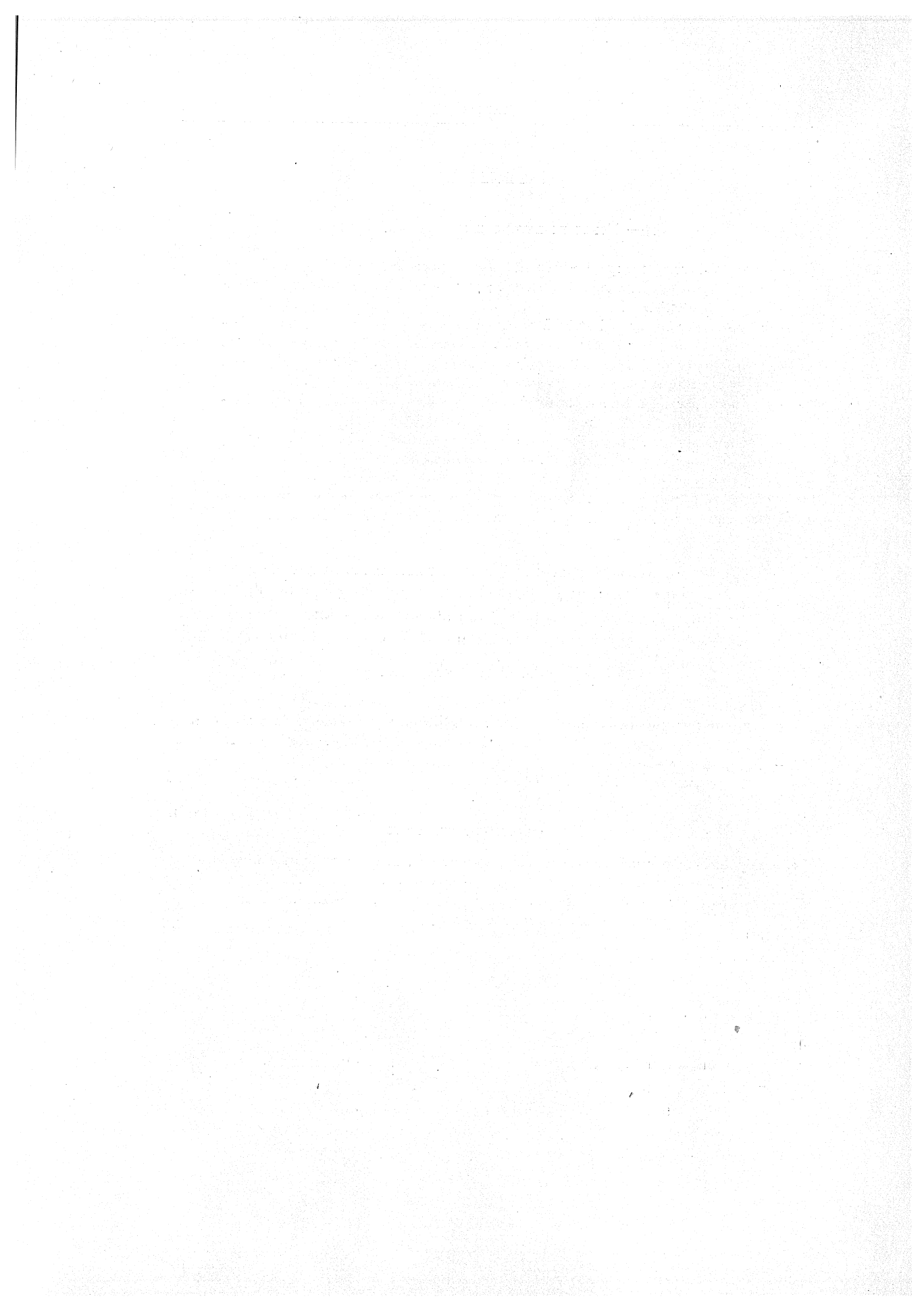
OCCUPATI

8 - Occupati per sesso e posizione nella professione; per sesso e ramo di attività economica	26
9 - Occupati per settore di attività economica, posizione nella professione e sesso	26
10 - Occupati per posizione nella professione, sesso e regione statistica	27
11 - Occupati per settore di attività economica, sesso e regione statistica	28
12 - Occupati per gruppo professionale e sesso	29
13 - Occupati per settore di attività economica, sesso ed età ; per settore di attività economica, sesso e titolo di studio	30
14 - Occupati secondo l'attività lavorativa nella settimana di riferimento per sesso e settore di attività economica	30
15 - Occupati con attività lavorativa nella settimana di riferimento per sesso, settore di attività economica, posizione nella professione ed ore di lavoro effettuate	31
16 - Occupati senza attività lavorativa per sesso, settore di attività economica, posizione nella professione e causa della inattività	34
17 - Indipendenti per sesso e settore di attività economica	35
18 - Indipendenti per sesso ed età ; per sesso e titolo di studio ; per sesso e regione statistica	35

	<i>Pag.</i>
19 - Dirigenti e impiegati per settore di attività economica e sesso, distintamente per età e titolo di studio	36
20 - Dirigenti e impiegati per settore di attività economica e regione statistica ; per sesso e regione statistica.	36
21 - Lavoratori dipendenti per sesso e ramo di attività economica ; per sesso e titolo di studio.	37
22 - Lavoratori dipendenti per settore di attività economica, distintamente per età e per regione statistica.	37
23 - Coadiuvanti per settore di attività economica, sesso ed età	38
24 - Coadiuvanti per settore di attività economica e titolo di studio ; per settore di attività economica e regione statistica	38
 DISOCCUPATI	
25 - Disoccupati per sesso e settore di attività economica ; per sesso ed età	39
26 - Disoccupati per causa e durata della disoccupazione ; per sesso e durata della disoccupazione.	39
27 - Disoccupati per titolo di studio e durata della disoccupazione ; per titolo di studio e sesso	39
28 - Disoccupati per gruppo professionale e sesso	40
29 - Disoccupati per settore di attività economica, posizione nella professione e sesso	40
30 - Disoccupati per età, posizione nella professione e sesso.	40
31 - Disoccupati per durata della ricerca dell'occupazione e settore di attività economica	41
32 - Disoccupati per settore di attività economica e regione statistica.	41
33 - Disoccupati per posizione nella professione, professione ricercata e settore di attività economica	41
 PERSONE IN CERCA DI 1ª OCCUPAZIONE	
34 - Persone in cerca di 1ª occupazione per età e sesso ; per durata della ricerca dell'occupazione e sesso	42
35 - Persone in cerca di 1ª occupazione per durata della ricerca dell'occupazione e precedente condizione non professionale ; per durata della ricerca dell'occupazione e titolo di studio	42
36 - Persone in cerca di 1ª occupazione per sesso e regione statistica	42
 PERSONE NON APPARTENENTI ALLE FORZE DI LAVORO CON ATTIVITÀ LAVORATIVA OCCASIONALE SVOLTA A TEMPO RIDOTTO	
37 - Persone che nella settimana di riferimento hanno svolto attività lavorativa, per settore di attività economica, sesso e condizione non professionale.	43
38 - Persone che nella settimana di riferimento hanno svolto attività lavorativa, per settore di attività economica, sesso, posizione nella professione e causa dell'attività lavorativa ridotta	43
39 - Persone che nella settimana di riferimento hanno svolto attività lavorativa, per settore di attività economica e regione statistica	43
40 - Persone che nella settimana di riferimento hanno svolto attività lavorativa per sesso, posizione nella professione, settore di attività economica e ore di lavoro effettuate.	44

APPENDICE

I — FORZE DI LAVORO EMIGRATE ALL'ESTERO		<i>Pag.</i>
41	Forze di lavoro occupate e persone non appartenenti alle forze di lavoro per condizione, sesso ed età ; per condizione, sesso e regione statistica	45
42	Occupati per settore di attività economica, sesso e posizione nella professione ; per settore di attività economica, sesso e regione statistica	45
43	Occupati per posizione nella professione, sesso ed età ; per posizione nella professione, sesso e regione statistica	46
44	Occupati per posizione nella professione, sesso e ramo di attività economica	46
45	Occupati per gruppo professionale e sesso.	47
46	Occupati per settore di attività economica e stato estero	48
47	Occupati per stato estero e regione statistica di provenienza.	48
48	Occupati per durata dell'espatrio e stato estero ; per sesso e stato estero	49
49	Occupati per durata dell'espatrio e regione statistica di provenienza	49
II — DATI REGIONALI E PROVINCIALI SULLE FORZE DI LAVORO		
50	Popolazione per condizione, sesso e regione	50
51	Popolazione per condizione, sesso e provincia	51
III — ALTRI DATI STATISTICI		
52	Persone che nella settimana di riferimento hanno lavorato a tempo ridotto per ragioni economiche (sottoccupati) per posizione nella professione, settore di attività economica, sesso e regione statistica	52
53	Occupati per sesso, settore di attività economica e regione statistica d'occupazione	53
IV — DATI RETROSPETTIVI		
54	Popolazione per condizione e sesso, presente in Italia e temporaneamente emigrata all'estero	54
55	Occupati per settore di attività economica e sesso, presenti in Italia e temporaneamente emigrati all'estero.	55



1. RISULTATI GENERALI

La rilevazione estiva delle forze di lavoro è stata eseguita dall'Istituto Centrale di Statistica con riferimento alla settimana comprendente il 20 luglio. L'indagine ha interessato gli stessi 1.415 Comuni della precedente rilevazione primaverile ed un campione di 85.263 famiglie estratte dalle anagrafi.

Nei confronti dell'indagine estiva dell'anno precedente, l'occupazione ha registrato un aumento nelle attività industriali e terziarie ed una diminuzione nell'agricoltura. L'occupazione al 20 luglio 1963, sia per i maschi che per le femmine non ha registrato sensibili variazioni rispetto al luglio dell'anno precedente; i maschi sono risultati di 14.537.000 unità, le femmine di 5.818.000. Alla stessa data, per le forze di lavoro maschili, il numero dei disoccupati è stato di 118.000 unità con una diminuzione del 24,4% rispetto al luglio 1962 e le persone in cerca di 1^a occupazione sono risultate 127.000 con una diminuzione del 4,5%; nel settore femminile il numero delle disoccupate è risultato di 62.000 con una diminuzione del 7,5% sempre rispetto al luglio 1962 e quello delle donne in cerca di 1^a occupazione di 80.000 unità con una diminuzione del 24,5%.

Rispetto alla precedente rilevazione primaverile (spostata dal 20 aprile al 10 maggio per la coincidenza delle elezioni politiche) l'occupazione ha registrato un aumento di carattere stagionale nel complesso dei tre settori di attività economica. L'occupazione maschile è aumentata dell'1,3% e quella femminile del 3,7%. Il numero dei disoccupati da maggio a luglio è diminuito nel settore maschile del 28,5%, in quello femminile è rimasto stazionario. Le persone in cerca di 1^a occupazione, sempre nello stesso periodo, sono aumentate del 5,8% per i maschi e dell'1,3% per le femmine.

Prospetto I — **Forze di lavoro ed altra popolazione per condizione e sesso**

Migliaia

CONDIZIONI	M A S C H I			F E M M I N E		
	1962 Luglio	1963		1962 Luglio	1963	
		Maggio	Luglio		Maggio	Luglio
FORZE DI LAVORO	14.805	14.630	14.782	6.010	5.753	5.960
Occupati (a)	14.516	14.345	14.537	5.837	5.612	5.818
Disoccupati	156	165	118	66	62	62
In cerca di 1 ^a occupazione....	133	120	127	107	79	80
ALTRA POPOLAZIONE.....	9.656	10.063	9.986	19.566	19.980	19.845
Con attività lavorativa occasio- nale (b)	118	51	10	351	169	45
TOTALE (c).....	24.461	24.693	24.768	25.576	25.733	25.805

(a) Compresi i temporaneamente all'estero per motivi di lavoro e le persone occupate in età 10-14 anni. — (b) Persone che hanno svolto attività lavorativa occasionale durante la settimana comprendente la data di riferimento. — (c) Popolazione residente (convivenze stabili escluse) calcolata alla data di riferimento, sulla base delle risultanze del censimento al 15 ottobre 1961.

2. L'OCCUPAZIONE NEI VARI SETTORI DI ATTIVITÀ ECONOMICA

Rispetto al corrispondente mese dell'anno precedente, l'occupazione maschile nel luglio 1963 ha registrato, nell'industria, un incremento di 211.000 unità pari al 3,3% ; nelle attività terziarie, pure un incremento di 56.000 unità pari all'1,3% mentre nell'agricoltura si è verificata una diminuzione di 246.000 unità pari al 6,6%. L'occupazione femminile ha avuto un analogo andamento registrando aumenti nell'industria e nelle attività terziarie rispettivamente dell'1,3% e 2,6% ed una diminuzione nell'agricoltura del 5,0%.

In confronto al mese di maggio l'occupazione maschile ha registrato un aumento del 2,1% nell'industria, dello 0,8% nelle attività terziarie e dello 0,6% nell'agricoltura ; l'occupazione femminile ha presentato un aumento del 9,8% nell'agricoltura, dell'1,9% nelle attività terziarie e dello 0,1% nell'industria.

Nel gruppo dei lavoratori dipendenti, che è quello numericamente più importante, l'aumento dell'occupazione maschile rispetto al luglio 1962 è risultato pari al 3,1%. In diminuzione risulta, invece, l'occupazione dei coadiuvanti per effetto, specialmente, dell'esodo di tale categoria dall'agricoltura dove, nel periodo in esame, si è registrata una diminuzione del 15,4%. L'occupazione femminile ha registrato, sempre rispetto al luglio 1962, un aumento nel gruppo dei lavoratori dipendenti dello 0,6% ed una diminuzione del 3,7% nella categoria dei coadiuvanti.

Rispetto alla precedente rilevazione primaverile sia il gruppo dei lavoratori dipendenti che quello dei coadiuvanti hanno presentato per i maschi un aumento rispettivamente del 2,7% e 2,3% ; per le femmine pure un aumento dello 0,7% e del 12,2%.

Prospetto II — Occupati per settore di attività economica, gruppo posizionale e sesso

Migliaia

POSIZIONI NELLA PROFESSIONE SETTORI DI ATTIVITÀ ECONOMICA	M A S C H I			F E M M I N E		
	1962 Luglio	1963		1962 Luglio	1963	
		Maggio	Luglio		Maggio	Luglio
IMPRENDITORI E ALTRI (a).....	1.956	2.034	1.973	918	963	959
Agricoltura	34	43	39	5	5	6
Industria	490	516	494	175	200	197
Altre attività	1.432	1.475	1.440	738	758	756
LAVORATORI IN PROPRIO.....	3.621	3.484	3.503	934	871	912
Agricoltura	1.745	1.649	1.662	312	259	290
Industria	784	783	782	266	273	273
Altre attività	1.092	1.052	1.059	356	339	349
LAVORATORI DIPENDENTI.....	7.879	7.912	8.125	2.537	2.536	2.553
Agricoltura	1.210	1.155	1.160	536	520	541
Industria	5.063	5.121	5.279	1.294	1.290	1.287
Altre attività	1.606	1.636	1.686	707	726	725
COADIUVANTI	1.060	915	936	1.448	1.242	1.394
Agricoltura	766	640	648	1.101	907	1.019
Industria	119	110	112	72	67	74
Altre attività	175	165	176	275	268	301
TOTALE.....	14.516	14.345	14.537	5.837	5.612	5.818
Agricoltura	3.755	3.487	3.509	1.954	1.691	1.856
Industria	6.456	6.530	6.667	1.807	1.830	1.831
Altre attività	4.305	4.328	4.361	2.076	2.091	2.131

(a) Imprenditori e liberi professionisti, dirigenti e impiegati.

3. ASPETTI TERRITORIALI DELLA OCCUPAZIONE

Rispetto alla corrispondente rilevazione del luglio 1962, l'occupazione non presenta sensibili variazioni nelle varie regioni; in confronto alla situazione primaverile l'aumento stagionale della occupazione è stato pressochè generale.

Prospetto III — Occupati per sesso e regione statistica

Migliaia

REGIONI STATISTICHE	MASCHI									FEMMINE		
	Lavoratori in proprio e altri (c)			Lavoratori dipendenti e coadiuvanti			Totale			1962 Luglio	1963	
	1963			1963			1963				Mag.	Luglio
	1962 Luglio	Maggio	Luglio	1962 Luglio	Maggio	Luglio	1962 Luglio	Maggio	Luglio			
Piemonte, Valle d'Aosta, Liguria	713	714	705	1.070	1.076	1.102	1.783	1.790	1.807	778	760	808
Lombardia	788	803	795	1.437	1.413	1.446	2.225	2.216	2.241	990	1.009	999
Tre Venezie	658	665	648	1.043	1.013	1.059	1.701	1.678	1.707	731	670	731
Emilia - Romagna, Marche	650	647	634	934	895	930	1.584	1.542	1.564	801	742	791
Toscana, Umbria, Alto Lazio (a) . .	555	551	530	830	804	824	1.385	1.355	1.354	493	476	495
Lazio Meridionale (b), Campania . .	565	531	532	880	906	937	1.445	1.437	1.469	588	577	595
Abruzzi e Molise .	205	195	202	248	238	239	453	433	441	241	195	209
Puglia, Basilicata, Calabria	530	506	522	1.057	1.027	1.035	1.587	1.533	1.557	654	575	571
Sicilia	460	442	451	801	806	820	1.261	1.248	1.271	252	258	269
Sardegna	137	133	127	228	226	239	365	359	366	82	100	95
Roma e provincia .	316	331	330	411	423	430	727	754	760	227	250	255
ITALIA	5.577	5.518	5.476	8.939	8.827	9.061	14.516	14.345	14.537	5.837	5.612	5.818

(a) Provincie di Viterbo e Rieti. — (b) Provincie di Frosinone e Latina. — (c) Imprenditori e liberi professionisti, dirigenti e impiegati.

Per quanto si riferisce al più rilevante gruppo posizionale dei lavoratori dipendenti e coadiuvanti, l'occupazione maschile, rispetto al luglio dell'anno precedente, è risultata in tutte le regioni, in aumento nell'industria ed in diminuzione nell'agricoltura e, nella maggior parte di esse, in aumento anche nelle attività terziarie.

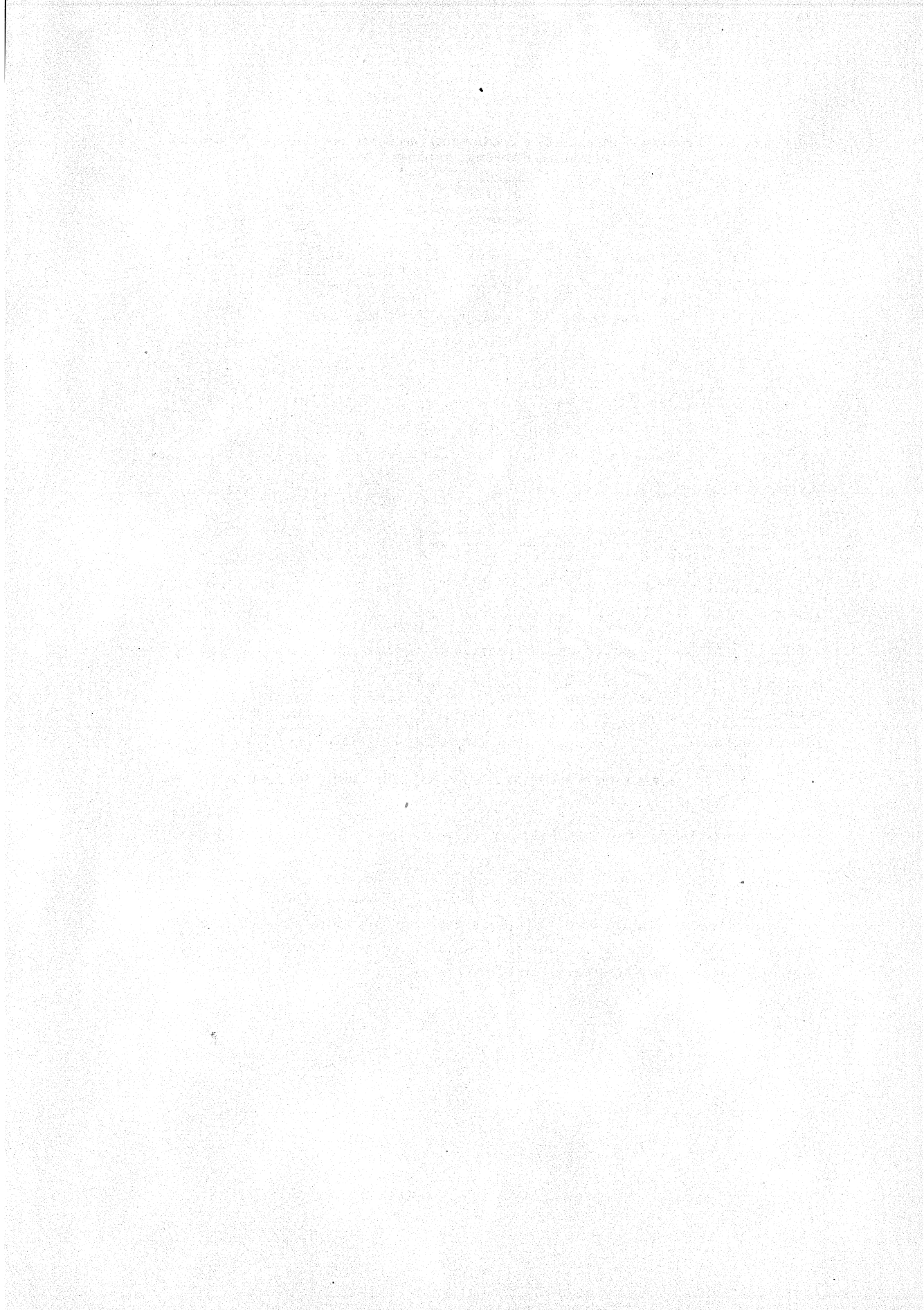
Prospetto IV — **Lavoratori dipendenti e coadiuvanti occupati per settore di attività economica e regione statistica**

Migliaia

REGIONI STATISTICHE	MASCHI									FEMMINE		
	Agricoltura			Industria			Altre attività			1962 Luglio	1963	
	1962 Luglio	1963		1962 Luglio	1963		1962 Luglio	1963			Luglio	Maggio
		Maggio	Luglio		Maggio	Luglio		Maggio	Luglio			
Piemonte, Valle d'Aosta, Liguria	111	105	96	738	749	776	221	222	230	502	489	513
Lombardia	173	154	151	1.035	1.022	1.044	229	237	251	676	671	674
Tre Venezie	193	166	173	635	630	667	215	217	219	502	456	506
Emilia - Romagna, Marche	277	235	252	490	500	513	167	160	165	585	523	574
Toscana, Umbria, Alto Lazio (a) .	178	173	170	481	469	489	171	162	165	333	333	349
Lazio Meridionale (b), Campania..	186	180	182	485	510	519	209	216	236	417	404	422
Abruzzi e Molise.	69	51	53	143	150	149	36	37	37	172	134	142
Puglia, Basilicata, Calabria	394	353	342	488	499	511	175	175	182	487	424	418
Sicilia	283	282	292	377	370	381	141	154	147	144	151	160
Sardegna	86	70	74	104	116	119	38	40	46	48	60	57
Roma e provincia.	26	26	23	206	216	223	179	181	184	119	133	132
ITALIA	1.976	1.795	1.808	5.182	5.231	5.391	1.781	1.801	1.862	3.985	3.778	3.947

(a) Provincie di Viterbo e Rieti. — (b) Provincie di Frosinone e Latina.

In confronto al precedente mese di maggio l'occupazione dei lavoratori dipendenti e coadiuvanti ha presentato un aumento di carattere stagionale in quasi tutte le regioni nell'industria e nelle attività terziarie, rimanendo pressochè stazionaria nell'agricoltura.



A V V E R T E N Z E

A partire dal Supplemento del 20 gennaio 1963 vengono pubblicate in Appendice due nuove tavole in aggiunta a quelle già introdotte nei Supplementi del 1962 in accoglimento di suggerimenti avanzati dalla Commissione per le Statistiche del Lavoro (1).

Nella prima tavola (Tav. 52) sono riportati i primi risultati statistici su alcuni aspetti della sottoccupazione nel nostro Paese. Si precisa che, ai fini della presente rilevazione — la quale conserva al riguardo carattere sperimentale — sono considerati sottoccupati coloro i quali nella settimana di riferimento hanno svolto attività lavorativa a tempo ridotto (1-32 ore) non per propria volontà ma per ragioni di carattere economico ossia imputabili alla mancanza di una maggiore offerta di lavoro. I sottoccupati pertanto risultano costituiti sia da persone che, avendo dichiarato di possedere una occupazione, risultano, nelle precedenti tavole, compresi tra gli occupati sia da persone che, avendo dichiarata una qualifica non professionale (casalinga, pensionato, ecc.), figurano nelle precedenti tavole tra la popolazione non appartenente alle forze di lavoro con attività lavorativa occasionale.

Nella seconda tavola (Tav. 53) sono riportati i dati sulla occupazione per regione statistica i quali anzichè fare riferimento, come nelle precedenti tavole territoriali, agli occupati iscritti nelle anagrafi comunali delle singole regioni statistiche (occupati residenti), fanno riferimento alle persone che di fatto risultavano occupate nelle regioni stesse, quale che si fosse la loro regione di residenza anagrafica. Più precisamente nella predetta tavola gli occupati nelle singole regioni statistiche sono presentati nei seguenti raggruppamenti: *a)* occupati nella regione e ivi residenti; *b)* occupati nella regione e residenti in altre regioni; *c)* totale occupati nella regione.

Tra gli altri perfezionamenti introdotti sono da segnalare i seguenti: la indicazione della causa della ridotta attività lavorativa settimanale riportata sia per gli occupati (Tav. 14) sia per le persone non appartenenti alle forze di lavoro (Tav. 38); l'indicazione del numero delle ore di lavoro effettuate dagli occupati presenti al lavoro nella settimana di riferimento (Tav. 15).

È da segnalare, infine, che dalla rilevazione al 20 gennaio 1963 i risultati sono riferiti alla popolazione residente aggiornata in base alle risultanze del 10° Censimento demografico del 15 ottobre 1961. Con analogo aggiornamento sono riportati, nelle tavole 54 e 55, i dati retrospettivi relativi alle indagini effettuate negli anni 1961 e 1962.

1. *Riferimento dei dati* — I dati riportati nelle Tavole fanno riferimento al 20 luglio 1963; nei casi specificati, alla settimana dal 14 al 20 dello stesso mese.

I dati rilevati vengono riferiti alla popolazione residente nello Stato, esclusione fatta per i membri permanenti delle convivenze (ospizi, brefotrofi, ricoveri di mendicizia, ecc.). Essi comprendono pertanto anche emigranti-lavoratori, emigranti-familiari ed emigranti per altri motivi (cfr. successivo punto 15) ai quali fanno specifico rife-

(1) Costituita con Decreto del Presidente del Consiglio dei Ministri, di concerto con i Ministri del Bilancio, del Tesoro e del Lavoro e la Previdenza sociale, del 31 gennaio 1961.

rimento le tavole contenute nella parte I dell'appendice. I principali dati relativi alle sole forze di lavoro occupate in Italia possono ottenersi per differenza dalle corrispondenti tavole riportate nella prima parte della pubblicazione.

2. *Forze di lavoro* — Comprendono gli occupati, i disoccupati e le persone in cerca di 1^a occupazione.

3. *Occupati* — Persone in possesso di una occupazione (in proprio, alle dipendenze, in qualità di coadiuvanti) che alla data di riferimento erano presenti al lavoro o assenti per causa contingente (ferie, malattia, sciopero, cattivo tempo, ecc.).

Sono compresi tra gli occupati (cfr. punto 1) anche gli emigranti-lavoratori.

I minori in età 10-14 anni sono considerati occupati solo se in possesso di una stabile occupazione.

4. *Disoccupati* — Persone in età non inferiore a 14 anni che alla data di riferimento avevano perduto l'occupazione e si trovavano alla ricerca di una nuova occupazione che erano in grado di accettare in caso di offerta.

La professione, la posizione nella professione ed il ramo di attività economica si riferiscono all'ultima occupazione posseduta.

5. *Persone in cerca di 1^a occupazione* — Persone in età non inferiore a 14 anni che alla data di riferimento erano in cerca della 1^a occupazione.

6. *Popolazione non appartenente alle forze di lavoro* — Persone che alla data di riferimento non possedevano nè ricercavano una occupazione (bambini, casalinghe, militari di leva, pensionati, inabili, benestanti, ecc.) anche se di fatto, a tale data, svolgevano un'attività lavorativa occasionale.

7. *Attività lavorativa occasionale della popolazione non appartenente alle forze di lavoro* — È considerata occasionale l'attività lavorativa svolta a tempo ridotto nella settimana di riferimento dalle persone non appartenenti alle forze di lavoro, in età non inferiore a 10 anni.

8. *Età* — È indicata in anni compiuti. Le classi vanno intese come segue :

 fino a 10 anni : dalla nascita al 10^o compleanno

 10 - 14 anni : dal 10^o compleanno al 14^o compleanno

 14 - 20 anni : dal 14^o compleanno al 20^o compleanno

 65 e oltre : dal 65^o compleanno in poi

In ogni classe così definita l'estremo inferiore s'intende non compreso nella classe.

9. *Regioni statistiche* — Unità territoriali per le quali i dati forniti dal campione e relativi ai principali caratteri considerati possono ritenersi sufficientemente rappresentativi.

L'Alto Lazio comprende le provincie di Viterbo e Rieti ; il Lazio Meridionale, le provincie di Frosinone e Latina.

10. *Posizione nella professione* — La classificazione per posizione nella professione è la stessa adottata nel 10^o Censimento generale della popolazione.

11. *Rami di attività economica* — I rami di attività economica sono :

- 1 — Agricoltura, foreste, caccia e pesca
- 2 — Industrie estrattive
- 3 — Industrie manifatturiere
- 4 — Industrie delle costruzioni e dell'installazione di impianti
- 5 — Produzione e distribuzione di energia elettrica e di gas - Distribuzione di acqua
- 6 — Commercio
- 7 — Trasporti e comunicazioni ;
- 8 — Credito, assicurazione e gestioni finanziarie
- 9 — Servizi e attività sociali varie
- 10 — Pubblica amministrazione.

I raggruppamenti operati nelle tavole vanno intesi come segue :

- a) Agricoltura (foreste, caccia e pesca)
- b) Industria (rami da 2 a 5)
- c) Altre attività (rami da 6 a 10).

12. *Titolo di studio* — È il più elevato titolo di studio conseguito dall'intervistato.

13. *Presenza e assenza dal lavoro degli occupati* — Sono considerati presenti al lavoro coloro che durante la settimana di riferimento hanno effettuato un qualsiasi numero di ore lavorative ; assenti dal lavoro, coloro che nella detta settimana non hanno svolto alcuna attività lavorativa.

14. *Durata della disoccupazione* — Decorre da quando il disoccupato inizia la ricerca della nuova occupazione.

15. *Emigrati all'estero* — I dati che si pubblicano si riferiscono : a) per quanto riguarda le forze di lavoro occupate, alle persone che alla data di riferimento sono risultate all'estero per esercitarvi una professione ovvero un'arte o mestiere in proprio o alle dipendenze altrui (*emigranti-lavoratori*) ; b) per quanto, invece, concerne la popolazione non appartenente alle forze di lavoro, sia alle persone che alla data di riferimento sono risultate all'estero per aver seguito l'emigrante-lavoratore ovvero a seguito di chiamata per motivi non di lavoro da parte di familiari già emigrati o residenti all'estero (*emigranti-familiari*), sia alle persone trasferitesi all'estero a seguito di chiamata da parte di non familiari, per motivi non di lavoro (*emigranti per altri motivi*).

16. *Grado di attendibilità dei risultati* — I risultati delle rilevazioni delle forze di lavoro, in quanto ottenuti da un campione di famiglie, possono differire da quelli che si sarebbero ottenuti da una rilevazione completa, ossia estesa a tutto l'universo delle famiglie residenti in Italia. Data peraltro la rigorosa casualità della scelta del campione è possibile conoscere il grado di attendibilità dei risultati delle rilevazioni (numero degli occupati, dei disoccupati, ecc.) potendosi determinare, in termini probabilistici, l'ordine di grandezza degli scarti che essi presentano nei confronti dei risultati che si sarebbero ottenuti con una rilevazione completa.

È noto infatti dalla teoria dei campioni che il risultato N ottenibile da una rilevazione completa differisce da quello n ottenuto da una rilevazione campionaria per uno scarto non superiore nel 68% dei casi ad s , nel 95% dei casi a $2s$ e nel 99% dei casi a $2,5s$, essendo s uno specifico *scarto teorico*, determinabile con opportuno procedimento di calcolo. Il che sta a significare che ove si effettuasse, sempre con le medesime modalità, una serie molto numerosa di rilevazioni campionarie, i risultati n relativi a circa il 68% delle rilevazioni stesse non si discosterebbero da N per più di una volta s ; quelli ottenuti da circa il 95% delle rilevazioni non si scosterebbero da N per più di due volte s ed infine quelli ottenuti da circa il 99% delle rilevazioni non differirebbero da N per più di due volte e mezzo lo scarto teorico s .

La conoscenza degli scarti teorici s , relativi ai risultati delle indagini campionarie permette quindi di determinare, attorno ad essi, gli intervalli — detti *intervalli di attendibilità* — entro i quali, con una prefissata probabilità (68%, 95%, 99%...) risultano compresi i valori che si sarebbero ottenuti con una rilevazione completa. Per questo motivo nella tabella che segue sono riportati i valori dello scarto teorico in

Tab. 1 — Scarto teorico in funzione della grandezza del dato ottenuto e delle circoscrizioni territoriali

GRANDEZZA DEL DATO OTTENUTO SULLA BASE DELLA RILEVAZIONE CAMPIONARIA	I T A L I A		PER CIASCUNA REGIONE STATISTICA (ESCLUSI ABRUZZI E MOLISE, SARDEGNA, ROMA E PROV.)		PER GLI ABRUZZI E MOLISE ; PER LA SARDEGNA		PER ROMA E PROVINCIA	
	M	F	M	F	M	F	M	F
	s_1	s_2	s_3	s_4	s_5	s_6	s_7	s_8
n								
5.000	250	250	200	400	550	600	400	660
10.000	600	500	500	900	1.100	1.200	750	1.080
20.000	1.150	950	1.000	1.800	2.000	2.200	1.250	1.680
30.000	1.750	1.400	1.600	2.500	2.750	3.000	1.575	2.140
40.000	2.350	1.800	2.100	3.200	3.350	3.650	1.875	2.480
50.000	2.900	2.200	2.600	3.900	4.050	4.250	2.100	2.780
75.000	4.150	3.150	3.700	5.300	5.450	5.700	2.560	3.340
100.000	5.200	4.000	4.700	6.500	6.750	6.900	2.900	3.720
150.000	6.900	5.550	6.500	8.600	8.700	8.950	3.450	4.340
200.000	8.100	6.800	8.000	10.400	9.700	10.300	3.900	4.780
250.000	9.050	7.900	9.500	12.000	10.150	11.050	4.200	4.880
300.000	9.700	8.900	10.800	13.500	10.350	—	4.400	—
400.000	10.700	10.600	12.900	15.800	10.400	—	4.675	—
500.000	11.400	12.300	14.300	17.700	10.400	—	4.875	—
750.000	13.200	16.000	16.150	21.300	—	—	4.875	—
1.000.000	15.200	19.200	16.800	23.000	—	—	—	—
1.250.000	17.000	22.500	17.300	—	—	—	—	—
1.500.000	19.000	25.500	17.300	—	—	—	—	—
1.750.000	21.000	28.000	—	—	—	—	—	—
2.000.000	23.000	30.500	—	—	—	—	—	—
3.000.000	30.800	39.000	—	—	—	—	—	—
5.000.000	41.200	53.000	—	—	—	—	—	—
7.500.000	47.200	—	—	—	—	—	—	—
10.000.000	49.200	—	—	—	—	—	—	—
15.000.000	49.200	—	—	—	—	—	—	—

funzione sia della grandezza dei dati ottenuti dalla indagine campionaria sia del sesso e della circoscrizione territoriale di riferimento (1).

Ad illustrare la corretta utilizzazione della tabella si fanno qui di seguito alcune applicazioni esemplificative.

1° *Esempio.* — L'indagine campionaria abbia determinato in $n = 5.000.000$ il numero delle forze di lavoro femminili in Italia e si voglia determinare l'intervallo entro il quale, con probabilità pari al 68%, cade il numero effettivo N , ossia quello che si sarebbe ottenuto con una rilevazione estesa alla totalità delle famiglie italiane.

Tab. 2 — Scarti teorici ed intervalli di attendibilità corrispondenti ai principali caratteri rilevati nell'indagine del 20 luglio 1963 e riferiti all'intero territorio nazionale

CARATTERE CONSIDERATO	DATI OTTENUTI DALLA RILEVAZIONE CAMPIONARIA <i>n</i>	SCARTO TEORICO		LIMITI MASSIMO E MINIMO ENTRO I QUALI CADE IL DATO OTTENIBILE DA UNA RILEVAZIONE COMPLETA			
		<i>s</i>	%(<i>a</i>)	con probabilità pari al 68%		con probabilità pari al 95%	
				limite minimo	limite massimo	limite minimo	limite massimo
MASCHI							
FORZE DI LAVORO	14.782.000	49.200	0,33	14.732.800	14.831.200	14.683.600	14.880.400
Occupati	14.537.000	49.200	0,34	14.487.800	14.586.200	14.438.600	14.635.400
<i>Agricoltura</i>	3.509.000	33.447	0,95	3.475.553	3.542.447	3.442.106	3.575.894
<i>Industria</i>	6.667.000	46.201	0,69	6.620.799	6.713.201	6.574.598	6.759.402
<i>Altre attività</i>	4.361.000	37.877	0,87	4.323.123	4.398.877	4.285.246	4.436.754
Disoccupati	118.000	5.812	4,92	112.188	123.812	106.376	129.624
Persone in cerca di 1 ^a occupazione	127.000	6.118	4,82	120.882	133.118	114.764	139.236
FEMMINE							
FORZE DI LAVORO	5.960.000	53.000	0,89	5.907.000	6.013.000	5.854.000	6.066.000
Occupati	5.818.000	53.000	0,91	5.765.000	5.871.000	5.712.000	5.924.000
<i>Agricoltura</i>	1.856.000	29.060	1,57	1.826.940	1.885.060	1.797.880	1.914.120
<i>Industria</i>	1.831.000	28.810	1,57	1.802.190	1.859.810	1.773.380	1.888.620
<i>Altre attività</i>	2.131.000	31.613	1,48	2.099.387	2.162.613	2.067.774	2.194.226
Disoccupati	62.000	2.656	4,28	59.344	64.656	56.688	67.312
Persone in cerca di 1 ^a occupazione	80.000	3.320	4,15	76.680	83.320	73.360	86.640

(a) Percentuale calcolata rispetto al dato ottenuto dalla rilevazione campionaria.

(1) Gli scarti teorici risultano differenziati nelle diverse circoscrizioni territoriali a causa della diversa numerosità dei campioni in esse impiegati.

Si individua innanzi tutto il numero $n = 5.000.000$ tra i valori crescenti riportati nella prima colonna della tabella. All'incrocio della riga corrispondente a tale numero con la colonna relativa alle *femmine* della circoscrizione territoriale *Italia* si trova il valore $s_2 = 53.000$ dello scarto teorico, necessario per la determinazione dell'intervallo di attendibilità. Il limite inferiore di questo risulta pari a $5.000.000 - 53.000 = 4.947.000$ e quello superiore pari a $5.000.000 + 53.000 = 5.053.000$. Si ha quindi una probabilità pari al 68%, ossia si può equamente scommettere 68 contro 32, che il numero effettivo delle forze di lavoro femminili in Italia risulta compreso tra 4.947.000 e 5.053.000.

2° *Esempio*. — L'indagine campionaria ha determinato in $n = 118.000$ unità il numero dei disoccupati maschi in Italia. Per determinare l'intervallo entro il quale con probabilità pari al 68% cade il valore effettivo, deve cercarsi, come nel caso precedente, tra i valori crescenti riportati nella prima colonna della tabella il numero $n = 118.000$. Poichè tale numero non figura tra quelli ivi indicati occorre procedere per interpolazione, considerando i due numeri consecutivi della tabella fra i quali è compreso il numero cercato. Tali due numeri sono 100.000 e 150.000 ai quali nella colonna s_1 della tabella corrispondono rispettivamente i valori 5.200 e 6.900 dello scarto teorico. Facendo l'interpolazione lineare con le stesse regole che vengono usate ad es. per le tavole dei logaritmi, si vede che il valore dello scarto teorico corrispondente a $n = 118.000$ risulta pari a 5.812. Pertanto il limite inferiore dell'intervallo di attendibilità (al 68%) risulta dato da $118.000 - 5812 = 112.188$ e quello superiore da $118.000 + 5.812 = 123.812$.

3° *Esempio*. — Con riferimento agli esempi precedentemente considerati si determinano gli intervalli entro i quali i valori effettivi sono contenuti con probabilità pari al 95% (anzichè al 68%).

Per tale determinazione occorre moltiplicare per due il valore s dello scarto teorico, sia esso risultante direttamente dalla tabella ovvero ottenuto per interpolazione.

Nel caso del 1° esempio, per il quale in corrispondenza del valore $n = 5.000.000$ si era trovato $s_2 = 53.000$ si avrà $2s_2 = 106.000$ e quindi l'intervallo di attendibilità al 95% sarà determinato da $5.000.000 \pm 106.000$.

Nel caso del 2° esempio per il quale si era trovato il valore $s_1 = 5812$ in corrispondenza di $n = 118.000$, si avrà $2s_1 = 11.624$ e quindi l'intervallo di attendibilità al 95% risulta determinato da 118.000 ± 11.624 . Si ha quindi una probabilità pari al 95%, ossia si può equamente scommettere 95 contro 5, che il numero dei disoccupati maschi in Italia risulta compreso tra 106.376 e 129.624.

17. *Attendibilità dei principali risultati nazionali* — A maggiore comodità del lettore sono riportati nella Tab. 2 gli scarti teorici e gli intervalli di attendibilità al 68 ed al 95 per 100, corrispondenti ai principali risultati nazionali ottenuti con l'indagine al 20 luglio 1963.

TAVOLE STATISTICHE

TAVOLE INTRODUTTIVE

Tav. 1 — Forze di lavoro e rimanente popolazione per condizione e sesso

CONDIZIONI	MIGLIAIA			PERCENTUALI					
				Per condizione			Per sesso		
	M	F	MF	M	F	MF	M	F	MF
FORZE DI LAVORO	14.782	5.960	20.742	59,7	23,1	41,0	71,3	28,7	100,0
Occupati	14.537	5.818	20.355	58,7	22,6	40,2	71,4	28,6	100,0
Disoccupati	118	62	180	0,5	0,2	0,4	65,6	34,4	100,0
In cerca di 1ª occupazione.....	127	80	207	0,5	0,3	0,4	61,4	38,6	100,0
POPOLAZIONE NON APPARTENENTE ALLE FORZE DI LAVORO	9.986	19.845	29.831	40,3	76,9	59,0	33,5	66,5	100,0
Con attività lavorativa occasionale (a)	10	45	55	..	0,2	0,1	18,2	81,8	100,0
TOTALE.....	24.768	25.805	50.573	100,0	100,0	100,0	49,0	51,0	100,0

(a) Persone che hanno svolto attività lavorativa durante la settimana di riferimento.

Tav. 2 — Forze di lavoro e rimanente popolazione per età, condizione e sesso

Cifre assolute in migliaia

ETÀ (anni)	FORZE DI LAVORO								POPOLAZIONE NON APPARTENENTE ALLE FORZE DI LAVORO			TOTALE
	Occupati		Disoccupati		In cerca di 1ª occupazione		Totale		N	Con attività lavoro- rativa occasionale (a)		
	N	% (b)	N	% (b)	N	% (b)	N	% (c)		N	% (d)	

MASCHI

fino a 10	—	—	—	—	—	—	—	—	—	4.291	—	—	4.291
10-14.....	56	100,0	—	—	—	—	56	3,6	1.500	—	—	—	1.556
14-20.....	1.257	93,1	12	0,9	81	6,0	1.350	56,8	1.028	2	0,2	—	2.378
20-30.....	2.988	97,4	35	1,2	44	1,4	3.067	84,7	552	1	0,2	—	3.619
30-40.....	3.668	99,1	31	0,8	2	0,1	3.701	98,1	73	—	—	—	3.774
40-50.....	2.880	99,3	20	0,7	2.900	96,0	120	3.020
50-60.....	2.641	99,3	18	0,7	—	—	2.659	89,3	320	2.979
60-65.....	614	99,7	2	0,3	—	—	616	56,7	470	2	0,4	—	1.086
65 e oltre.....	433	100,0	—	—	433	21,0	1.632	5	0,3	—	2.065
TOTALE.....	14.537	98,3	118	0,8	127	0,9	14.782	59,7	9.986	10	0,1	—	24.768

FEMMINE

fino a 10	—	—	—	—	—	—	—	—	—	4.135	—	—	4.135
10-14.....	43	100,0	—	—	—	—	43	3,0	1.412	—	—	—	1.455
14-20.....	847	93,2	11	1,2	51	5,6	909	38,9	1.425	3	0,2	—	2.334
20-30.....	1.509	96,6	25	1,6	28	1,8	1.562	41,1	2.235	8	0,4	—	3.797
30-40.....	1.266	98,8	14	1,1	1	0,1	1.281	32,9	2.613	9	0,3	—	3.894
40-50.....	1.015	99,2	8	0,8	—	—	1.023	31,9	2.185	10	0,5	—	3.208
50-60.....	794	99,5	4	0,5	—	—	798	25,7	2.306	8	0,3	—	3.104
60-65.....	193	100,0	—	—	193	15,8	1.031	3	0,3	—	1.224
65 e oltre.....	151	100,0	—	—	151	5,7	2.503	4	0,2	—	2.654
TOTALE.....	5.818	97,6	62	1,1	80	1,3	5.960	23,1	19.845	45	0,2	—	25.805

MASCHI E FEMMINE

fino a 10	—	—	—	—	—	—	—	—	—	8.426	—	—	8.426
10-14.....	99	100,0	—	—	—	—	99	3,3	2.912	—	—	—	3.011
14-20.....	2.104	93,1	23	1,0	132	5,9	2.259	47,9	2.453	5	0,2	—	4.712
20-30.....	4.497	97,1	60	1,3	72	1,6	4.629	62,4	2.787	9	0,3	—	7.416
30-40.....	4.934	99,0	45	0,9	3	0,1	4.982	65,0	2.686	9	0,3	—	7.668
40-50.....	3.895	99,3	28	0,7	3.923	63,0	2.305	10	0,4	—	6.228
50-60.....	3.435	99,4	22	0,6	—	—	3.457	56,8	2.626	8	0,3	—	6.083
60-65.....	807	99,8	2	0,2	—	—	809	35,0	1.501	5	0,3	—	2.310
65 e oltre.....	584	100,0	—	—	584	12,4	4.135	9	0,2	—	4.719
TOTALE.....	20.355	98,1	180	0,9	207	1,0	20.742	41,0	29.831	55	0,2	—	50.573

(a) Cfr. nota alla Tav. 1. — (b) Sulle forze di lavoro. — (c) Sulla popolazione residente. — (d) Sulla popolazione non appartenente alle forze di lavoro.

Tav. 3 — Forze di lavoro e rimanente popolazione per condizione, sesso e regione statistica

Cifre assolute in migliaia

REGIONI STATISTICHE	FORZE DI LAVORO					POPOLAZIONE NON APPARTENENTE ALLE FORZE DI LAVORO			TOTALE
	Occupati	Disoccupati	In cerca di 1 ^a occupazione	Totale		N	Con attività lavorativa occasionale (a)		
				N	% popolazione residente		N	% (b)	
MASCHI									
Piemonte, Valle d'Aosta, Liguria	1.807	8	8	1.823	64,4	1.007	2	0,2	2.830
Lombardia	2.241	13	16	2.270	62,2	1.380	1	0,1	3.650
Tre Venezie	1.707	9	10	1.726	61,2	1.092	1	0,1	2.818
Emilia-Romagna, Marche	1.564	10	7	1.581	64,7	864	2	0,2	2.445
Toscana, Umbria, Alto Lazio	1.354	13	12	1.379	62,8	817	2.196
Lazio Meridionale, Campania	1.469	20	28	1.517	55,9	1.195	1	0,1	2.712
Abruzzi e Molise	441	4	2	447	59,4	306	1	0,3	753
Puglia, Basilicata, Calabria	1.557	15	18	1.590	53,4	1.390	—	—	2.980
Sicilia	1.271	13	12	1.296	56,2	1.011	1	0,1	2.307
Sardegna	366	5	3	374	53,2	329	1	0,3	703
Roma e provincia	760	8	11	779	56,7	595	1.374
ITALIA	14.537	118	127	14.782	59,7	9.986	10	0,1	24.768
FEMMINE									
Piemonte, Valle d'Aosta, Liguria	808	7	8	823	27,5	2.165	6	0,3	2.988
Lombardia	999	7	17	1.023	26,5	2.843	5	0,2	3.866
Tre Venezie	731	5	6	742	25,2	2.200	13	0,6	2.942
Emilia-Romagna, Marche	791	9	8	808	32,0	1.720	8	0,5	2.528
Toscana, Umbria, Alto Lazio	495	5	9	509	22,5	1.758	4	0,2	2.267
Lazio Meridionale, Campania	595	5	10	610	21,6	2.216	3	0,1	2.826
Abruzzi e Molise	209	2	3	214	27,3	571	785
Puglia, Basilicata, Calabria	571	15	6	592	19,2	2.491	3	0,1	3.083
Sicilia	269	5	4	278	11,7	2.093	2	0,1	2.371
Sardegna	95	1	2	98	14,1	596	1	0,2	694
Roma e provincia	255	1	7	263	18,1	1.192	1.455
ITALIA	5.818	62	80	5.960	23,1	19.845	45	0,2	25.805
MASCHI E FEMMINE									
Piemonte, Valle d'Aosta, Liguria	2.615	15	16	2.646	45,5	3.172	8	0,3	5.818
Lombardia	3.240	20	33	3.293	43,8	4.223	6	0,1	7.516
Tre Venezie	2.438	14	16	2.468	42,8	3.292	14	0,4	5.760
Emilia-Romagna, Marche	2.355	19	15	2.389	48,0	2.584	10	0,4	4.973
Toscana, Umbria, Alto Lazio	1.849	18	21	1.888	42,3	2.575	4	0,2	4.463
Lazio Meridionale, Campania	2.064	25	38	2.127	38,4	3.411	4	0,1	5.538
Abruzzi e Molise	650	6	5	661	43,0	877	1	0,1	1.538
Puglia, Basilicata, Calabria	2.128	30	24	2.182	36,0	3.881	3	0,1	6.063
Sicilia	1.540	18	16	1.574	33,6	3.104	3	0,1	4.678
Sardegna	461	6	5	472	33,8	925	2	0,2	1.397
Roma e provincia	1.015	9	18	1.042	36,8	1.787	2.829
ITALIA	20.355	180	207	20.742	41,0	29.831	55	0,2	50.573

(a) Persone che hanno svolto attività lavorativa durante la settimana di riferimento. — (b) Sulla popolazione non appartenente alle forze di lavoro.

Tav. 4 — Forze di lavoro per condizione, posizione nella professione e sesso

CONDIZIONI E POSIZIONI NELLA PROFESSIONE	MIGLIAIA			PERCENTUALI					
				Per condizione e posizione			Per sesso		
	M	F	MF	M	F	MF	M	F	MF
IN CONDIZIONE PROFESSIONALE (a).....	14.655	5.880	20.535	99,1	98,7	99,0	71,4	28,6	100,0
Imprenditori e liberi professionisti....	214	22	236	1,4	0,4	1,1	90,7	9,3	100,0
Lavoratori in proprio	3.513	912	4.425	23,8	15,3	21,3	79,4	20,6	100,0
Dirigenti e impiegati	1.778	955	2.733	12,0	16,0	13,2	65,1	34,9	100,0
Lavoratori dipendenti	8.213	2.596	10.809	55,6	43,6	52,1	76,0	24,0	100,0
Coadiuvanti	937	1.395	2.332	6,3	23,4	11,3	40,2	59,8	100,0
IN CERCA DI 1ª OCCUPAZIONE.....	127	80	207	0,9	1,3	1,0	61,4	38,6	100,0
TOTALE.	14.782	5.960	20.742	100,0	100,0	100,0	71,3	28,7	100,0

(a) Forze di lavoro occupate e disoccupate.

Tav. 5 — Forze di lavoro in condizione professionale per settore di attività economica, posizione nella professione e sesso

POSIZIONI NELLA PROFESSIONE	MIGLIAIA				PERCENTUALI							
					Per posizione				Per settore			
	Agri- coltura	Indu- stria	Altre attività	Totale	Agri- coltura	Indu- stria	Altre attività	Totale	Agri- coltura	Indu- stria	Altre attività	Totale
MASCHI												
Imprenditori e liberi professionisti.....	10	55	149	214	0,3	0,8	3,4	1,5	4,7	25,7	69,6	100,0
Lavoratori in proprio	1.663	785	1.065	3.513	47,2	11,6	24,2	24,0	47,3	22,4	30,3	100,0
Dirigenti e impiegati	29	445	1.304	1.778	0,8	6,6	29,7	12,1	1,6	25,0	73,4	100,0
Lavoratori dipendenti	1.171	5.339	1.703	8.213	33,3	79,3	38,7	56,0	14,3	65,0	20,7	100,0
Coadiuvanti	649	112	176	937	18,4	1,7	4,0	6,4	69,3	11,9	18,8	100,0
TOTALE.....	3.522	6.736	4.397	14.655	100,0	100,0	100,0	100,0	24,0	46,0	30,0	100,0
FEMMINE												
Imprenditori e liberi professionisti.....	1	3	18	22	0,1	0,1	0,9	0,4	4,6	13,6	81,8	100,0
Lavoratori in proprio	290	273	349	912	15,5	14,7	16,2	15,5	31,8	29,9	38,3	100,0
Dirigenti e impiegati	6	197	752	955	0,3	10,6	34,9	16,2	0,6	20,6	78,8	100,0
Lavoratori dipendenti	550	1.313	733	2.596	29,5	70,6	34,0	44,2	21,2	50,6	28,2	100,0
Coadiuvanti	1.019	74	302	1.395	54,6	4,0	14,0	23,7	73,0	5,3	21,7	100,0
TOTALE.....	1.866	1.860	2.154	5.880	100,0	100,0	100,0	100,0	31,8	31,6	36,6	100,0
di cui: coniugate	1.290	594	926	2.810	69,1	31,9	43,0	47,8	45,9	21,1	33,0	100,0
MASCHI E FEMMINE												
Imprenditori e liberi professionisti.....	11	58	167	236	0,2	0,7	2,5	1,1	4,7	24,6	70,7	100,0
Lavoratori in proprio	1.953	1.058	1.414	4.425	36,2	12,3	21,6	21,6	44,1	23,9	32,0	100,0
Dirigenti e impiegati	35	642	2.056	2.733	0,6	7,5	31,4	13,3	1,3	23,5	75,2	100,0
Lavoratori dipendenti	1.721	6.652	2.436	10.809	32,0	77,4	37,2	52,6	15,9	61,5	22,6	100,0
Coadiuvanti	1.668	186	478	2.332	31,0	2,1	7,3	11,4	71,5	8,0	20,5	100,0
TOTALE.....	5.388	8.596	6.551	20.535	100,0	100,0	100,0	100,0	26,2	41,9	31,9	100,0

Tav. 6 — Forze di lavoro in condizione professionale per posizione
nella professione, sesso e regione statistica

REGIONI STATISTICHE	MIGLIAIA					PERCENTUALI				
	Indi- pendenti (a)	Diri- genti e impie- gati	Lavora- tori dipen- denti	Coadiu- vanti	Totale	Indi- pendenti (a)	Diri- genti e impie- gati	Lavora- tori dipen- denti	Coadiu- vanti	Totale
MASCHI										
Piemonte, Valle d'Aosta, Liguria.....	461	247	1.008	99	1.815	25,4	13,6	55,5	5,5	100,0
Lombardia	470	331	1.356	97	2.254	20,9	14,7	60,1	4,3	100,0
Tre Venezie	461	189	926	140	1.716	26,9	11,0	54,0	8,1	100,0
Emilia-Romagna, Marche	484	152	747	191	1.574	30,7	9,7	47,5	12,1	100,0
Toscana, Umbria, Alto Lazio	383	150	710	124	1.367	28,0	11,0	51,9	9,1	100,0
Lazio Meridionale, Campania.....	381	154	866	88	1.489	25,6	10,3	58,2	5,9	100,0
Abruzzi e Molise.....	162	41	200	42	445	36,4	9,2	45,0	9,4	100,0
Puglia, Basilicata, Calabria.....	372	153	981	66	1.572	23,7	9,7	62,4	4,2	100,0
Sicilia	317	137	780	50	1.284	24,7	10,7	60,7	3,9	100,0
Sardegna	95	33	225	18	371	25,6	8,9	60,6	4,9	100,0
Roma e provincia	141	191	414	22	768	18,3	24,9	53,9	2,9	100,0
ITALIA.....	3.727	1.778	8.213	937	14.655	25,5	12,1	56,0	6,4	100,0
FEMMINE										
Piemonte, Valle d'Aosta, Liguria	137	160	329	189	815	16,8	19,6	40,4	23,2	100,0
Lombardia	115	212	567	112	1.006	11,4	21,1	56,4	11,1	100,0
Tre Venezie	119	108	318	191	736	16,2	14,7	43,2	25,9	100,0
Emilia-Romagna, Marche.....	120	102	296	282	800	15,0	12,7	37,0	35,5	100,0
Toscana, Umbria, Alto Lazio.....	71	77	209	143	500	14,2	15,4	41,8	28,6	100,0
Lazio Meridionale, Campania.....	115	58	248	179	600	19,2	9,7	41,3	29,8	100,0
Abruzzi e Molise.....	48	20	45	98	211	22,7	9,5	21,5	46,5	100,0
Puglia, Basilicata, Calabria.....	101	54	306	125	586	17,2	9,2	52,2	21,4	100,0
Sicilia	59	51	129	35	274	21,5	18,6	47,1	12,8	100,0
Sardegna	19	19	48	10	96	19,8	19,8	50,0	10,4	100,0
Roma e provincia.....	30	94	101	31	256	11,7	36,7	39,5	12,1	100,0
ITALIA.....	934	955	2.596	1.395	5.880	15,9	16,2	44,2	23,7	100,0
MASCHI E FEMMINE										
Piemonte, Valle d'Aosta, Liguria.....	598	407	1.337	288	2.630	22,7	15,5	50,8	11,0	100,0
Lombardia	585	543	1.923	209	3.260	17,9	16,7	59,0	6,4	100,0
Tre Venezie	580	297	1.244	331	2.452	23,7	12,1	50,7	13,5	100,0
Emilia-Romagna, Marche.....	604	254	1.043	473	2.374	25,5	10,7	43,9	19,9	100,0
Toscana, Umbria, Alto Lazio.....	454	227	919	267	1.867	24,3	12,2	49,2	14,3	100,0
Lazio Meridionale, Campania.....	496	212	1.114	267	2.089	23,8	10,1	53,3	12,8	100,0
Abruzzi e Molise	210	61	245	140	656	32,0	9,3	37,4	21,3	100,0
Puglia, Basilicata, Calabria.....	473	207	1.287	191	2.158	21,9	9,6	59,6	8,9	100,0
Sicilia	376	188	909	85	1.558	24,1	12,1	58,5	5,5	100,0
Sardegna	114	52	273	28	467	24,4	11,1	58,5	6,0	100,0
Roma e provincia.....	171	285	515	53	1.024	16,7	27,8	50,3	5,2	100,0
ITALIA.....	4.661	2.733	10.809	2.332	20.535	22,7	13,3	52,6	11,4	100,0

(a) Imprenditori e liberi professionisti, lavoratori in proprio.

Tav. 7 — Forze di lavoro in condizione professionale per settore di attività economica, sesso e regione statistica

REGIONI STATISTICHE	MIGLIAIA				PERCENTUALI			
	Agri-coltura	Industria	Altre attività	Totale	Agri-coltura	Industria	Altre attività	Totale
MASCHI								
Piemonte, Valle d'Aosta, Liguria.....	309	979	527	1.815	17,0	53,9	29,1	100,0
Lombardia	278	1.364	612	2.254	12,3	60,5	27,2	100,0
Tre Venezie.....	408	803	505	1.716	23,8	46,8	29,4	100,0
Emilia-Romagna, Marche	500	652	422	1.574	31,8	41,4	26,8	100,0
Toscana, Umbria, Alto Lazio.....	358	615	394	1.367	26,2	45,0	28,8	100,0
Lazio Meridionale, Campania.....	362	625	502	1.489	24,3	42,0	33,7	100,0
Abruzzi e Molise.....	162	185	98	445	36,4	41,6	22,0	100,0
Puglia, Basilicata, Calabria.....	521	620	431	1.572	33,1	39,5	27,4	100,0
Sicilia	433	472	379	1.284	33,7	36,8	29,5	100,0
Sardegna	132	137	102	371	35,6	36,9	27,5	100,0
Roma e provincia.....	59	284	425	768	7,7	37,0	55,3	100,0
ITALIA.....	3.522	6.736	4.397	14.655	24,0	46,0	30,0	100,0
FEMMINE								
Piemonte, Valle d'Aosta, Liguria.....	187	297	331	815	22,9	36,5	40,6	100,0
Lombardia	64	562	380	1.006	6,4	55,8	37,8	100,0
Tre Venezie	210	217	309	736	28,5	29,5	42,0	100,0
Emilia-Romagna, Marche	315	229	256	800	39,4	28,6	32,0	100,0
Toscana, Umbria, Alto Lazio.....	133	186	181	500	26,6	37,2	36,2	100,0
Lazio Meridionale, Campania.....	329	110	161	600	54,8	18,3	26,9	100,0
Abruzzi e Molise.....	127	32	52	211	60,2	15,2	24,6	100,0
Puglia, Basilicata, Calabria.....	353	109	124	586	60,2	18,6	21,2	100,0
Sicilia	93	58	123	274	33,9	21,2	44,9	100,0
Sardegna	26	11	59	96	27,1	11,5	61,4	100,0
Roma e provincia.....	29	49	178	256	11,3	19,2	69,5	100,0
ITALIA.....	1.866	1.860	2.154	5.880	31,8	31,6	36,6	100,0
MASCHI E FEMMINE								
Piemonte, Valle d'Aosta, Liguria.....	496	1.276	858	2.630	18,9	48,5	32,6	100,0
Lombardia	342	1.926	992	3.260	10,5	59,1	30,4	100,0
Tre Venezie	618	1.020	814	2.452	25,2	41,6	33,2	100,0
Emilia-Romagna, Marche	815	881	678	2.374	34,3	37,1	28,6	100,0
Toscana, Umbria, Alto Lazio.....	491	801	575	1.867	26,3	42,9	30,8	100,0
Lazio Meridionale, Campania.....	691	735	663	2.089	33,1	35,2	31,7	100,0
Abruzzi e Molise.....	289	217	150	656	44,0	33,1	22,9	100,0
Puglia, Basilicata, Calabria.....	874	729	555	2.158	40,5	33,8	25,7	100,0
Sicilia	526	530	502	1.558	33,8	34,0	32,2	100,0
Sardegna	158	148	161	467	33,8	31,7	34,5	100,0
Roma e provincia.....	88	333	603	1.024	8,6	32,5	58,9	100,0
ITALIA.....	5.388	8.596	6.551	20.535	26,2	41,9	31,9	100,0

**OCCUPATI
IN COMPLESSO**

Tav. 8 — Occupati per sesso e posizione nella professione; per sesso e ramo di attività economica

POSIZIONI NELLA PROFESSIONE RAMI DI ATTIVITÀ ECONOMICA	MIGLIAIA			PERCENTUALI					
				Per posizione e ramo			Per sesso		
	M	F	MF	M	F	MF	M	F	MF
PER POSIZIONE NELLA PROFESSIONE									
Imprenditori e liberi professionisti	214	22	236	1,5	0,4	1,2	90,7	9,3	100,0
Lavoratori in proprio	3.503	912	4.415	24,1	15,7	21,7	79,3	20,7	100,0
Dirigenti e impiegati	1.759	937	2.696	12,1	16,1	13,2	65,2	34,8	100,0
Lavoratori dipendenti	8.125	2.553	10.678	55,9	43,9	52,5	76,1	23,9	100,0
Coadiuvanti	936	1.394	2.330	6,4	23,9	11,4	40,2	59,8	100,0
TOTALE.....	14.537	5.818	20.355	100,0	100,0	100,0	71,4	28,6	100,0
PER RAMO DI ATTIVITÀ ECONOMICA									
Agricoltura, foreste, caccia e pesca.....	3.509	1.856	5.365	24,1	31,9	26,3	65,4	34,6	100,0
Industrie manifatturiere	4.096	1.788	5.884	28,2	30,7	28,9	69,6	30,4	100,0
Industrie delle costruzioni e dell'installazione di impianti.....	2.266	30	2.296	15,6	0,5	11,3	98,7	1,3	100,0
Altre industrie (a)	305	13	318	2,1	0,2	1,6	95,9	4,1	100,0
Commercio	1.599	902	2.501	11,0	15,5	12,3	63,9	36,1	100,0
Servizi e attività sociali varie.....	754	713	1.467	5,2	12,3	7,2	51,4	48,6	100,0
Altri rami di attività economica (b).....	1.050	97	1.147	7,2	1,7	5,6	91,5	8,5	100,0
Pubblica amministrazione	958	419	1.377	6,6	7,2	6,8	69,6	30,4	100,0
TOTALE.....	14.537	5.818	20.355	100,0	100,0	100,0	71,4	28,6	100,0

(a) Industrie estrattive; produzione e distribuzione di energia elettrica e di gas, distribuzione di acqua. — (b) Trasporti e comunicazioni; credito, assicurazione e gestioni finanziarie.

Tav. 9 — Occupati per settore di attività economica, posizione nella professione e sesso

POSIZIONI NELLA PROFESSIONE	MIGLIAIA				PERCENTUALI							
					Per posizione				Per settore			
	Agri-coltura	Indu-stria	Altre attività	Totale	Agri-coltura	Indu-stria	Altre attività	Totale	Agri-coltura	Indu-stria	Altre attività	Totale
MASCHI												
Imprenditori e liberi professionisti	10	55	149	214	0,3	0,8	3,4	1,5	4,7	25,7	69,6	100,0
Lavoratori in proprio	1.662	782	1.059	3.503	47,4	11,7	24,3	24,1	47,5	22,3	30,2	100,0
Dirigenti e impiegati	29	439	1.291	1.759	0,8	6,6	29,6	12,1	1,6	25,0	73,4	100,0
Lavoratori dipendenti	1.160	5.279	1.686	8.125	33,0	79,2	38,7	55,9	14,3	65,0	20,7	100,0
Coadiuvanti	648	112	176	936	18,5	1,7	4,0	6,4	69,2	12,0	18,8	100,0
TOTALE.....	3.509	6.667	4.361	14.537	100,0	100,0	100,0	100,0	24,1	45,9	30,0	100,0
FEMMINE												
Imprenditori e liberi professionisti	1	3	18	22	0,1	0,2	0,9	0,4	4,6	13,6	81,8	100,0
Lavoratori in proprio	290	273	349	912	15,6	14,9	16,4	15,7	31,8	29,9	38,3	100,0
Dirigenti e impiegati	5	194	738	937	0,3	10,6	34,6	16,1	0,5	20,7	78,8	100,0
Lavoratori dipendenti	541	1.287	725	2.553	29,1	70,3	34,0	43,9	21,2	50,4	28,4	100,0
Coadiuvanti	1.019	74	301	1.394	54,9	4,0	14,1	23,9	73,1	5,3	21,6	100,0
TOTALE.....	1.856	1.831	2.131	5.818	100,0	100,0	100,0	100,0	31,9	31,4	36,7	100,0
di cui: coniugate	1.285	585	921	2.791	69,2	31,9	43,2	48,0	46,0	21,0	33,0	100,0
MASCHI E FEMMINE												
Imprenditori e liberi professionisti	11	58	167	236	0,2	0,7	2,6	1,2	4,6	24,6	70,8	100,0
Lavoratori in proprio	1.952	1.055	1.408	4.415	36,4	12,4	21,7	21,7	44,2	23,9	31,9	100,0
Dirigenti e impiegati	34	633	2.029	2.696	0,6	7,4	31,3	13,2	1,3	23,5	75,2	100,0
Lavoratori dipendenti	1.701	6.566	2.411	10.678	31,7	77,3	37,1	52,5	15,9	61,5	22,6	100,0
Coadiuvanti	1.667	186	477	2.330	31,1	2,2	7,3	11,4	71,5	8,0	20,5	100,0
TOTALE.....	5.365	8.498	6.492	20.355	100,0	100,0	100,0	100,0	26,3	41,8	31,9	100,0

Tav. 10 — Occupati per posizione nella professione, sesso e regione statistica

REGIONI STATISTICHE	MIGLIAIA					PERCENTUALI				
	Indi- pendenti (a)	Diri- genti e impie- gati	Lavora- tori dipen- denti	Coadiu- vanti	Totale	Indi- pendenti (a)	Diri- genti e impie- gati	Lavora- tori dipen- denti	Coadiu- vanti	Totale
MASCHI										
Piemonte, Valle d'Aosta, Liguria.....	459	246	1.003	99	1.807	25,4	15,6	55,5	5,5	100,0
Lombardia	468	327	1.349	97	2.241	20,9	14,6	60,2	4,3	100,0
Tre Venezie	460	188	919	140	1.707	27,0	11,0	53,8	8,2	100,0
Emilia-Romagna, Marche.....	483	151	739	191	1.564	30,9	9,7	47,2	12,2	100,0
Toscana, Umbria, Alto Lazio.....	382	148	700	124	1.354	28,2	10,9	51,7	9,2	100,0
Lazio Meridionale, Campania.....	380	152	849	88	1.469	25,9	10,3	57,8	6,0	100,0
Abruzzi e Molise.....	162	40	197	42	441	36,7	9,1	44,7	9,5	100,0
Puglia, Basilicata, Calabria.....	372	150	970	65	1.557	23,9	9,6	62,3	4,2	100,0
Sicilia	316	135	770	50	1.271	24,9	10,6	60,6	3,9	100,0
Sardegna	95	32	221	18	366	26,0	8,7	60,4	4,9	100,0
Roma e provincia	140	190	408	22	760	18,4	25,0	53,7	2,9	100,0
ITALIA.....	3.717	1.759	8.125	936	14.537	25,6	12,1	55,9	6,4	100,0
FEMMINE										
Piemonte, Valle d'Aosta, Liguria.....	137	158	325	188	808	16,9	19,6	40,2	23,3	100,0
Lombardia	115	210	562	112	999	11,5	21,0	56,3	11,2	100,0
Tre Venezie	119	106	315	191	731	16,3	14,5	43,1	26,1	100,0
Emilia-Romagna, Marche	120	97	292	282	791	15,2	12,3	36,9	35,6	100,0
Toscana, Umbria, Alto Lazio	71	75	206	143	495	14,3	15,2	41,6	28,9	100,0
Lazio Meridionale, Campania.....	115	58	243	179	595	19,3	9,7	40,9	30,1	100,0
Abruzzi e Molise	48	19	44	98	209	23,0	9,1	21,0	46,9	100,0
Puglia, Basilicata, Calabria.....	101	52	293	125	571	17,7	9,1	51,3	21,9	100,0
Sicilia	59	50	125	35	269	21,9	18,6	46,5	13,0	100,0
Sardegna	19	19	47	10	95	20,0	20,0	49,5	10,5	100,0
Roma e provincia	30	93	101	31	255	11,8	36,5	39,6	12,1	100,0
ITALIA.....	934	937	2.553	1.394	5.818	16,1	16,1	43,9	23,9	100,0
MASCHI E FEMMINE										
Piemonte, Valle d'Aosta, Liguria.....	596	404	1.328	287	2.615	22,8	15,4	50,8	11,0	100,0
Lombardia	583	537	1.911	209	3.240	18,0	16,6	59,0	6,4	100,0
Tre Venezie	579	294	1.234	331	2.438	23,7	12,1	50,6	13,6	100,0
Emilia-Romagna, Marche	603	248	1.031	473	2.355	25,6	10,5	43,8	20,1	100,0
Toscana, Umbria, Alto Lazio.....	453	223	906	267	1.849	24,5	12,1	49,0	14,4	100,0
Lazio Meridionale, Campania.....	495	210	1.092	267	2.064	24,0	10,2	52,9	12,9	100,0
Abruzzi e Molise.....	210	59	241	140	650	32,3	9,1	37,1	21,5	100,0
Puglia, Basilicata, Calabria.....	473	202	1.263	190	2.128	22,2	9,5	59,4	8,9	100,0
Sicilia	375	185	895	85	1.540	24,4	12,0	58,1	5,5	100,0
Sardegna	114	51	268	28	461	24,7	11,1	58,1	6,1	100,0
Roma e provincia	170	283	509	53	1.015	16,7	27,9	50,2	5,2	100,0
ITALIA.....	4.651	2.696	10.678	2.330	20.355	22,9	13,2	52,5	11,4	100,0

(a) Imprenditori e liberi professionisti, lavoratori in proprio.

Tav. 11 — Occupati per settore di attività economica, sesso e regione statistica

REGIONI STATISTICHE	MIGLIAIA				PERCENTUALI			
	Agri- cultura	Industria	Altre attività	Totale	Agri- cultura	Industria	Altre attività	Totale
MASCHI								
Piemonte, Valle d'Aosta, Liguria.....	309	974	524	1.807	17,1	53,9	29,0	100,0
Lombardia	278	1.355	608	2.241	12,4	60,5	27,1	100,0
Tre Venezie	408	797	502	1.707	23,9	46,7	29,4	100,0
Emilia-Romagna, Marche.....	499	645	420	1.564	31,9	41,2	26,9	100,0
Toscana, Umbria, Alto Lazio.....	356	608	390	1.354	26,3	44,9	28,8	100,0
Lazio Meridionale, Campania.....	362	610	497	1.469	24,7	41,5	33,8	100,0
Abruzzi e Molise.....	161	183	97	441	36,5	41,5	22,0	100,0
Puglia, Basilicata, Calabria.....	518	613	426	1.557	33,3	39,4	27,3	100,0
Sicilia	430	466	375	1.271	33,8	36,7	29,5	100,0
Sardegna	130	135	101	366	35,5	36,9	27,6	100,0
Roma e provincia.....	58	281	421	760	7,6	37,0	55,4	100,0
ITALIA.....	3.509	6.667	4.361	14.537	24,1	45,9	30,0	100,0

FEMMINE

Piemonte, Valle d'Aosta, Liguria.....	186	294	328	808	23,0	36,4	40,6	100,0
Lombardia	64	559	376	999	6,4	56,0	37,6	100,0
Tre Venezie	210	215	306	731	28,7	29,4	41,9	100,0
Emilia-Romagna, Marche.....	313	227	251	791	39,6	28,7	31,7	100,0
Toscana, Umbria, Alto Lazio.....	133	182	180	495	26,9	36,8	36,3	100,0
Lazio Meridionale, Campania.....	328	106	161	595	55,1	17,8	27,1	100,0
Abruzzi e Molise.....	127	31	51	209	60,8	14,8	24,4	100,0
Puglia, Basilicata, Calabria.....	348	101	122	571	60,9	17,7	21,4	100,0
Sicilia	92	57	120	269	34,2	21,2	44,6	100,0
Sardegna	26	11	58	95	27,4	11,6	61,0	100,0
Roma e provincia.....	29	48	178	255	11,4	18,8	69,8	100,0
ITALIA.....	1.856	1.831	2.131	5.818	31,9	31,4	36,7	100,0

MASCHI E FEMMINE

Piemonte, Valle d'Aosta, Liguria.....	495	1.268	852	2.615	18,9	48,5	32,6	100,0
Lombardia	342	1.914	984	3.240	10,5	59,1	30,4	100,0
Tre Venezie	618	1.012	808	2.438	25,3	41,5	33,2	100,0
Emilia-Romagna, Marche	812	872	671	2.355	34,5	37,0	28,5	100,0
Toscana, Umbria, Alto Lazio.....	489	790	570	1.849	26,5	42,7	30,8	100,0
Lazio Meridionale, Campania.....	690	716	658	2.064	33,4	34,7	31,9	100,0
Abruzzi e Molise.....	288	214	148	650	44,3	32,9	22,8	100,0
Puglia, Basilicata, Calabria.....	866	714	548	2.128	40,7	33,6	25,7	100,0
Sicilia	522	523	495	1.540	33,9	34,0	32,1	100,0
Sardegna	156	146	159	461	33,8	31,7	34,5	100,0
Roma e provincia	87	329	599	1.015	8,6	32,4	59,0	100,0
ITALIA.....	5.365	8.498	6.492	20.355	26,3	41,8	31,9	100,0

Tav. 12 — Occupati per gruppo professionale e sesso

Migliaia

GRUPPI PROFESSIONALI CLASSI	M	F	MF
1. PROFESSIONI E ARTI LIBERALI E ASSIMILATE	448	338	786
<i>di cui:</i>			
— Insegnanti	155	283	438
2. PROFESSIONI AMMINISTRATIVE, TECNICHE E OPERATIVE VARIE	1.500	522	2.022
<i>di cui:</i>			
— Amministratori titolari di azienda, amministratori delegati, direttori generali e professioni amministrative in genere di pubbliche amministrazioni e di imprese private	1.065	490	1.555
— Agronomi, veterinari, ingegneri, chimici, periti e professioni tecniche varie	276	25	301
— Agenti di servizi di vendita e di pubblicità, mediatori, piazzisti, viaggiatori di commercio ed operatori similari	158	7	165
3. ARTI E MESTIERI PARTICOLARI DELLE LAVORAZIONI AGRICOLE E FORESTALI, DELL'ALLEVAMENTO DEL BESTIAME E DELLA PESCA	3.450	1.854	5.304
<i>di cui:</i>			
— Coltivatori agricoli generici	3.150	1.779	4.929
— Coltivatori agricoli specializzati	118	61	179
— Allevatori, pastori, guardiani di animali	96	10	106
4. ARTI E MESTIERI PARTICOLARI DELLA LAVORAZIONE E FABBRICAZIONE DI MATERIALI E PRODOTTI INDUSTRIALI E ARTIGIANI	5.190	1.473	6.663
<i>di cui:</i>			
— Mugnai, panettieri, macellatori ed altri mestieri inerenti alla lavorazione e trasformazione dei prodotti agricoli alimentari, delle bevande e del tabacco	192	74	266
— Filatori, tessitori ed altri mestieri inerenti alla lavorazione delle fibre tessili	134	273	407
— Sarti, calzalai ed altri mestieri inerenti alla confezione e riparazione di articoli di abbigliamento, calzature e tappezzeria; conciatori, sellai e pellettieri	427	879	1.306
— Falegnami, mobiliari, segatori ed altri mestieri inerenti alla lavorazione del legno, dei materiali legnosi e del sughero	542	30	572
— Minatori, cavaatori ed altri mestieri inerenti all'estrazione dei minerali	114	2	116
— Fonditori, laminatori, meccanici ed altri mestieri inerenti alla metallurgia e meccanica	1.387	90	1.477
— Scalpellini, fornaciai, mosaicisti ed altri mestieri inerenti alla lavorazione di minerali non metalliferi; muratori, cementisti, stagnini ed altri mestieri inerenti alle costruzioni edilizie ed installazioni relative alle costruzioni stradali, ferroviarie e tramviarie	2.288	54	2.342
5. ARTI GRAFICHE E MESTIERI INERENTI ALL'INSTALLAZIONE E FUNZIONAMENTO DI IMPIANTI E APPARECCHIATURE E ALLA CONDUZIONE DI MACCHINE MOTRICI E MEZZI DI TRASPORTO	1.291	110	1.401
<i>di cui:</i>			
— Elettrecisti, elettrotecnici, radiotecnici ed altri mestieri inerenti alla installazione ed al funzionamento di impianti ed apparecchi elettrici	287	20	307
— Macchinisti di mezzi di trasporto, conduttori di tram, autisti ed altri mestieri inerenti alla manovra di mezzi meccanici motorizzati di trasporto, di trazione, di carico e scarico comprese le operazioni connesse	651	7	658
— Vetturini, carrettieri, facchini ed altri mestieri inerenti al trasporto animale e manuale e alle operazioni di facchinaggio, recapito e servizi similari	148	6	154
6. ARTI E MESTIERI PARTICOLARI DEL COMMERCIO E DEI SERVIZI	2.658	1.521	4.179
<i>di cui:</i>			
— Negozianti, noleggiatori, commessi di vendita ed altri mestieri inerenti alla vendita e all'esercizio di attività similari ed ausiliarie	1.058	642	1.700
— Esercenti di pubblico esercizio partecipanti personalmente ai servizi dell'esercizio ed altri mestieri inerenti ai servizi di alberghi, ristoranti, caffè e affini	231	169	400
— Barbieri, parrucchieri, infermieri non diplomati ed altri mestieri inerenti alla cura della persona	162	112	274
— Domestici, camerieri, cuochi ed altri mestieri inerenti alla prestazione di servizi domestici presso famiglie private	44	362	406
— Guardiani, custodi, vigili ed altri mestieri inerenti ai servizi di difesa, di protezione e di custodia (esclusi i militari che esplicano una professione di tipo civile)	389	116	505
TOTALE	14.537	5.818	20.355

Tav. 13 — Occupati per settore di attività economica, sesso ed età; per settore di attività economica sesso e titolo di studio

Migliaia

E T À (anni)	M A S C H I				F E M M I N E				T O T A L E			
	Agri- coltura	Indu- stria	Altre attività	Totale	Agri- coltura	Indu- stria	Altre attività	Totale	Agri- coltura	Indu- stria	Altre attività	Totale
PER CLASSE DI ETÀ												
10-30	770	2.519	1.012	4.301	508	1.120	771	2.399	1.278	3.639	1.783	6.700
30-50	1.346	2.940	2.262	6.548	788	563	930	2.281	2.134	3.503	3.192	8.829
50-65	1.125	1.146	984	3.255	478	135	374	987	1.603	1.281	1.358	4.242
65 e oltre	268	62	103	433	82	13	56	151	350	75	159	584
TOTALE.....	3.509	6.667	4.361	14.537	1.856	1.831	2.131	5.818	5.365	8.498	6.492	20.355
PER TITOLO DI STUDIO												
ANALFABETI	272	114	45	431	217	14	36	267	489	128	81	698
NESSUN TITOLO	1.433	1.194	409	3.036	814	241	326	1.381	2.247	1.435	735	4.417
LICENZA ELEMENTARE	1.719	4.408	2.157	8.284	812	1.302	988	3.102	2.531	5.710	3.145	11.386
LICENZA DI SCUOLA MEDIA INFERIORE....	64	676	884	1.624	11	227	364	602	75	903	1.248	2.226
DIPLOMA DI SCUOLA MEDIA SUPERIORE..	16	214	544	774	1	44	330	375	17	258	874	1.149
maturità scientifica	2	14	41	57	..	1	8	9	2	15	49	66
abilitazione tecnica	8	129	228	365	1	15	36	52	9	144	264	417
altri diplomi	6	71	275	352	..	28	286	314	6	99	561	666
LAUREA	5	61	322	388	1	3	87	91	6	64	409	479
TOTALE.....	3.509	6.667	4.361	14.537	1.856	1.831	2.131	5.818	5.365	8.498	6.492	20.355

Tav. 14 — Occupati secondo l'attività lavorativa nella settimana di riferimento per sesso e settore di attività economica

Migliaia

ATTIVITÀ LAVORATIVA	M A S C H I				F E M M I N E				T O T A L E			
	Agri- coltura	Indu- stria	Altre attività	Totale	Agri- coltura	Indu- stria	Altre attività	Totale	Agri- coltura	Indu- stria	Altre attività	Totale
CON ATTIVITÀ LAVORATIVA	3.417	5.905	3.904	13.226	1.821	1.692	1.702	5.215	5.238	7.597	5.606	18.441
A PIENO TEMPO (PIÙ DI 32 ORE)	3.264	5.770	3.759	12.793	1.565	1.576	1.508	4.649	4.829	7.346	5.267	17.442
A TEMPO RIDOTTO (1-32 ORE).....	153	135	145	433	256	116	194	566	409	251	339	999
— per ragioni volontarie	49	13	19	81	134	36	59	229	183	49	78	310
— per ragioni non economiche (a) ..	65	81	83	229	57	30	72	159	122	111	155	388
— per ragioni economiche (b)	39	41	43	123	65	50	63	178	104	91	106	301
SENZA ATTIVITÀ LAVORATIVA.....	36	162	283	481	29	72	317	418	65	234	600	899
— per malattia	21	93	36	150	15	42	18	75	36	135	54	225
— per ferie	4	63	242	309	5	26	296	327	9	89	538	636
— per sciopero	—	2	..	2	—	2	—	2	—	4	..	4
— per cattivo tempo	7	—	—	7	8	—	—	8	15	—	—	15
— per altre cause	4	4	5	13	1	2	3	6	5	6	8	19
NON CLASSIFICABILI (c)	56	600	174	830	6	67	112	185	62	667	286	1.015
TOTALE.....	3.509	6.667	4.361	14.537	1.856	1.831	2.131	5.818	5.365	8.498	6.492	20.355

(a) Malattia o maternità, conflitto di lavoro, ferie o festività, cattivo tempo, contratto di lavoro. — (b) Mancanza occasioni di maggior lavoro. — (c) Occupati per i quali, soprattutto a causa della temporanea assenza del Comune di residenza, non è stato possibile rilevare l'attività lavorativa eventualmente effettuata nella settimana di riferimento.

Tav. 15 — Occupati con attività lavorativa nella settimana di riferimento per sesso, settore di attività economica, posizione nella professione e ore di lavoro effettuate

Lavoratori ad ore in migliaia

MASCHI

ORE DI LAVORO EFFETTUATE	AGRICOLTURA		INDUSTRIA		ALTRE ATTIVITÀ		TOTALE	
	Lavoratori	Ore	Lavoratori	Ore	Lavoratori	Ore	Lavoratori	Ore

IMPRENDITORI E LIBERI PROFESSIONISTI

1-15	1	4	—	—	1	14	2	18
16-24	1	17	..	2	4	79	5	98
25-32	6	1	36	5	133	6	175
33-40	2	63	5	219	39	1.481	46	1.763
41-48	2	109	19	864	37	1.692	58	2.665
49 e più	4	228	26	1.517	54	3.040	84	4.785
TOTALE.....	10	427	51	2.638	140	6.439	201	9.504

LAVORATORI IN PROPRIO

1-15	9	108	6	72	8	82	23	262
16-24	28	612	17	352	13	281	58	1.245
25-32	30	860	14	414	17	491	61	1.765
33-40	138	5.235	77	2.952	104	4.009	319	12.196
41-48	340	15.893	312	14.780	302	14.121	954	44.794
49 e più	1.101	70.622	334	18.691	592	35.222	2.027	124.535
TOTALE.....	1.646	93.330	760	37.261	1.036	54.206	3.442	184.797

DIRIGENTI E IMPIEGATI

1-15	2	1	15	9	90	10	107
16-24	7	1	27	21	427	22	461
25-32	9	2	57	17	504	19	570
33-40	4	116	57	2.259	298	11.314	359	13.689
41-48	13	599	294	13.510	559	25.494	866	39.603
49 e più	10	628	42	2.326	149	8.364	201	11.318
TOTALE.....	27	1.361	397	18.194	1.053	46.193	1.477	65.748

LAVORATORI DIPENDENTI

1-15	4	41	9	89	7	74	20	204
16-24	31	645	43	946	18	372	92	1.963
25-32	30	908	36	1.097	17	508	83	2.513
33-40	161	6.129	379	14.850	141	5.422	681	26.401
41-48	587	27.689	3.577	168.859	964	45.153	5.128	241.701
49 e più	277	16.339	543	29.946	357	20.967	1.177	67.252
TOTALE.....	1.090	51.751	4.587	215.787	1.504	72.496	7.181	340.034

COADIUVANTI

1-15	2	22	1	3	1	16	4	41
16-24	7	159	2	51	5	94	14	304
25-32	10	305	2	39	2	65	14	409
33-40	43	1.631	11	415	22	862	76	2.908
41-48	121	5.642	52	2.469	53	2.478	226	10.589
49 e più	461	30.314	42	2.356	88	5.312	591	37.982
TOTALE.....	644	38.073	110	5.333	171	8.827	925	52.233

TOTALE

1-15	16	177	17	179	26	276	59	632
16-24	67	1.440	63	1.378	61	1.253	191	4.071
25-32	70	2.088	55	1.643	58	1.701	183	5.432
33-40	348	13.174	529	20.695	604	23.088	1.481	56.957
41-48	1.063	49.932	4.254	200.482	1.915	88.938	7.232	339.352
49 e più	1.853	118.131	987	54.836	1.240	72.905	4.080	245.872
TOTALE.....	3.417	184.942	5.905	279.213	3.904	188.161	13.226	652.316

Segue : Tav. 15 — Occupati con attività lavorativa nella settimana di riferimento per sesso, settore di attività economica, posizione nella professione e ore di lavoro effettuate

Lavoratori ed ore in migliaia

FEMMINE

ORE DI LAVORO EFFETTUATE	AGRICOLTURA		INDUSTRIA		ALTRE ATTIVITÀ		TOTALE	
	Lavoratori	Ore	Lavoratori	Ore	Lavoratori	Ore	Lavoratori	Ore

IMPRENDITORI E LIBERI PROFESSIONISTI

1-15	—	—	—	—	3	35	3	35
16-24	1	2	40	2	41
25-32	5	2	44	2	49
33-40	2	1	16	4	154	5	172
41-48	1	36	1	51	3	142	5	229
49 e più	13	1	31	2	153	3	197
TOTALE.....	1	52	3	103	16	568	20	723

LAVORATORI IN PROPRIO

1-15	4	48	7	85	6	59	17	192
16-24	20	420	24	505	12	227	56	1.152
25-32	19	543	22	621	7	203	48	1.367
33-40	76	2.882	72	2.738	35	1.358	183	6.978
41-48	82	3.784	87	3.988	85	3.961	254	11.733
49 e più	86	5.048	57	3.173	197	11.919	340	20.140
TOTALE.....	287	12.725	269	11.110	342	17.727	898	41.562

DIRIGENTI E IMPIEGATI

1-15	—	—	..	1	7	77	7	78
16-24	5	2	41	22	458	24	504
25-32	8	1	32	8	226	9	266
33-40	1	55	37	1.454	105	3.970	143	5.479
41-48	3	128	137	6.247	261	11.978	401	18.353
49 e più	1	24	3	181	43	2.429	47	2.634
TOTALE.....	5	220	180	7.956	446	19.138	631	27.314

LAVORATORI DIPENDENTI

1-15	7	89	6	71	16	181	29	341
16-24	44	884	23	483	52	1.107	119	2.474
25-32	35	1.023	19	575	25	710	79	2.308
33-40	186	6.991	149	5.793	90	3.428	425	16.212
41-48	206	9.503	922	42.886	232	10.870	1.360	63.259
49 e più	39	2.260	49	2.667	189	12.164	277	17.091
TOTALE.....	517	20.750	1.168	52.475	604	28.460	2.289	101.685

COADIUVANTI

1-15	9	106	1	13	2	25	12	144
16-24	49	1.070	7	162	13	287	69	1.519
25-32	69	1.989	4	122	17	479	90	2.590
33-40	256	9.733	22	850	78	2.963	356	13.546
41-48	274	12.688	27	1.250	74	3.418	375	17.356
49 e più	354	21.726	11	589	110	6.585	475	28.900
TOTALE.....	1.011	47.312	72	2.986	294	13.757	1.377	64.055

TOTALE

1-15	20	243	14	170	34	377	68	790
16-24	113	2.380	56	1.191	101	2.119	270	5.690
25-32	123	3.563	46	1.355	59	1.662	228	6.580
33-40	519	19.663	281	10.851	312	11.873	1.112	42.387
41-48	566	26.139	1.174	54.422	655	30.369	2.395	110.930
49 e più	480	29.071	121	6.641	541	33.250	1.142	68.962
TOTALE.....	1.821	81.059	1.692	74.630	1.702	79.650	5.215	235.339

Segue: Tav. 15 — Occupati con attività lavorativa nella settimana di riferimento per sesso, settore di attività economica, posizione nella professione e ore di lavoro effettuate

Lavoratori ed ore in migliaia

MASCHI E FEMMINE

ORE DI LAVORO EFFETTUATE	AGRICOLTURA		INDUSTRIA		ALTRE ATTIVITÀ		TOTALE	
	Lavoratori	Ore	Lavoratori	Ore	Lavoratori	Ore	Lavoratori	Ore

IMPRENDITORI E LIBERI PROFESSIONISTI

1-15	1	4	—	—	4	49	5	53
16-24	1	18	..	2	6	119	7	139
25-32	6	1	41	7	177	8	224
33-40	2	65	6	235	43	1.635	51	1.935
41-48	3	145	20	915	40	1.834	63	2.894
49 e più	4	241	27	1.548	56	3.193	87	4.982
TOTALE.....	11	479	54	2.741	156	7.007	221	10.227

LAVORATORI IN PROPRIO

1-15	13	156	13	157	14	141	40	454
16-24	48	1.032	41	857	25	508	114	2.397
25-32	49	1.403	36	1.035	24	694	109	3.132
33-40	214	8.117	149	5.690	139	5.367	502	19.174
41-48	422	19.677	399	18.768	387	18.082	1.208	56.527
49 e più	1.187	75.670	391	21.864	789	47.141	2.367	144.675
TOTALE.....	1.933	106.055	1.029	48.371	1.378	71.933	4.360	226.359

DIRIGENTI E IMPIEGATI

1-15	2	1	16	16	167	17	185
16-24	12	3	68	43	885	46	965
25-32	17	3	89	25	730	28	836
33-40	5	171	94	3.713	403	15.284	502	19.168
41-48	16	727	431	19.757	820	37.472	1.267	57.956
49 e più	11	652	45	2.507	192	10.793	248	13.952
TOTALE.....	32	1.581	577	26.150	1.499	65.331	2.108	93.062

LAVORATORI DIPENDENTI

1-15	11	130	15	160	23	255	49	545
16-24	75	1.529	66	1.429	70	1.479	211	4.437
25-32	65	1.931	55	1.672	42	1.218	162	4.821
33-40	347	13.120	528	20.643	231	8.850	1.106	42.613
41-48	793	37.192	4.499	211.745	1.196	56.023	6.488	304.960
49 e più	316	18.599	592	32.613	546	33.131	1.454	84.343
TOTALE.....	1.607	72.501	5.755	268.262	2.108	100.956	9.470	441.719

COADIUVANTI

1-15	11	128	2	16	3	41	16	185
16-24	56	1.229	9	213	18	381	83	1.823
25-32	79	2.294	6	161	19	544	104	2.999
33-40	299	11.364	33	1.265	100	3.825	432	16.454
41-48	395	18.330	79	3.719	127	5.896	601	27.945
49 e più	815	52.040	53	2.945	198	11.897	1.066	66.882
TOTALE.....	1.655	85.385	182	8.319	465	22.584	2.302	116.288

TOTALE

1-15	36	420	31	349	60	653	127	1.422
16-24	180	3.820	119	2.569	162	3.372	461	9.761
25-32	193	5.651	101	2.998	117	3.363	411	12.012
33-40	867	32.837	810	31.546	916	34.961	2.593	99.344
41-48	1.629	76.071	5.428	254.904	2.570	119.307	9.627	450.282
49 e più	2.333	147.202	1.108	61.477	1.781	106.155	5.222	314.834
TOTALE.....	5.238	266.001	7.597	353.843	5.606	267.611	18.441	887.655

Tav. 16 — Occupati senza attività lavorativa per sesso, settore di attività economica, posizione nella professione e causa della inattività

Migliaia

CAUSA DELLA INATTIVITÀ	AGRICOLTURA		INDUSTRIA		ALTRE ATTIVITÀ		TOTALE	
	MF	M	MF	M	MF	M	MF	M

IMPRENDITORI E LIBERI PROFESSIONISTI

Malattia	—	—	3	2	3	2
Ferie	—	—	2	2	5	4	7	6
Sciopero	—	—	—	—	—	—	—	—
Cattivo tempo	—	—	—	—	—	—	—	—
Altre cause	—	—	—	—
TOTALE.....	—	—	2	2	8	6	10	8

LAVORATORI IN PROPRIO

Malattia	10	9	9	8	8	6	27	23
Ferie	2	1	5	4	9	6	16	11
Sciopero	—	—
Cattivo tempo	1	1	—	—	1	1
Altre cause	1	1	2	1	1	1	4	3
TOTALE.....	14	12	16	13	18	13	48	38

DIRIGENTI E IMPIEGATI

Malattia	4	2	15	8	19	10
Ferie	1	1	24	16	443	181	468	198
Sciopero	—	—	1	1	1	1
Cattivo tempo	—	—	4	2	4	2
Altre cause	—	—
TOTALE.....	1	1	29	19	462	191	492	211

LAVORATORI DIPENDENTI

Malattia	21	11	121	83	26	19	168	113
Ferie	5	2	57	40	76	49	138	91
Sciopero	—	—	3	1	3	1
Cattivo tempo	13	6	—	—	13	6
Altre cause	2	2	4	3	3	2	9	7
TOTALE.....	41	21	185	127	105	70	331	218

COADIUVANTI

Malattia	5	1	1	..	2	1	8	2
Ferie	1	—	1	1	5	2	7	3
Sciopero	—	—	—	—
Cattivo tempo	1	..	—	—	—	—	1	..
Altre cause	2	1	—	2	1
TOTALE.....	9	2	2	1	7	3	18	6

TOTALE

Malattia	36	21	135	93	54	36	225	150
Ferie	9	4	89	63	538	242	636	309
Sciopero	—	—	4	2	4	2
Cattivo tempo	15	7	..	—	—	—	15	7
Altre cause	5	4	6	4	8	5	19	13
TOTALE.....	65	36	234	162	600	283	899	481

INDIPENDENTI (*)

Tav. 17 — Indipendenti per sesso e settore di attività economica

Cifre assolute in migliaia

SETTORI DI ATTIVITÀ ECONOMICA	MASCHI				FEMMINE				TOTALE			
	Indipendenti		Lavoratori in proprio		Indipendenti		Lavoratori in proprio		Indipendenti		Lavoratori in proprio	
	N	%	N	%	N	%	N	%	N	%	N	%
Agricoltura	1.672	45,0	1.662	47,5	291	31,1	290	31,8	1.963	42,2	1.952	44,2
Industria.....	837	22,5	782	22,3	276	29,6	273	29,9	1.113	23,9	1.055	23,9
Altre attività	1.208	32,5	1.059	30,2	367	39,3	349	38,3	1.575	33,9	1.408	31,9
TOTALE.....	3.717	100,0	3.503	100,0	934	100,0	912	100,0	4.651	100,0	4.415	100,0

Tav. 18 — Indipendenti per sesso ed età; per sesso e titolo di studio; per sesso e regione statistica

Cifre assolute in migliaia

E T À (anni) TITOLI DI STUDIO REGIONI STATISTICHE	TOTALE				MASCHI			
	Indipendenti		Lavoratori in proprio		Indipendenti		Lavoratori in proprio	
	N	%	N	%	N	%	N	%

PER CLASSE DI ETÀ

10-30	571	12,3	543	12,3	377	10,1	354	10,1
30-50	2.053	44,1	1.922	43,5	1.646	44,3	1.526	43,6
50-65	1.623	34,9	1.562	35,4	1.359	36,6	1.303	37,2
65 e oltre	404	8,7	388	8,8	335	9,0	320	9,1
TOTALE.....	4.651	100,0	4.415	100,0	3.717	100,0	3.503	100,0

PER TITOLO DI STUDIO

Analfabeti	184	3,9	184	4,2	141	3,8	141	4,0
Nessun titolo	1.344	28,9	1.338	30,3	1.084	29,2	1.078	30,8
Licenza elementare	2.519	54,2	2.487	56,3	1.968	52,9	1.941	55,4
Licenza di scuola media inferiore	345	7,4	316	7,2	286	7,7	264	7,5
Diploma di scuola media superiore	121	2,6	68	1,5	107	2,9	60	1,7
Laurea	138	3,0	22	0,5	131	3,5	19	0,6
TOTALE.....	4.651	100,0	4.415	100,0	3.717	100,0	3.503	100,0

PER REGIONE STATISTICA

Piemonte, Valle d'Aosta, Liguria	596	12,8	564	12,8	459	12,3	430	12,3
Lombardia	583	12,5	536	12,2	468	12,6	426	12,1
Tre Venezie	579	12,4	558	12,6	460	12,4	440	12,6
Emilia-Romagna, Marche	603	13,0	580	13,1	483	13,0	462	13,2
Toscana, Umbria, Alto Lazio	453	9,7	431	9,8	382	10,3	361	10,3
Lazio Meridionale, Campania	495	10,6	472	10,7	380	10,2	360	10,3
Abruzzi e Molise	210	4,5	205	4,6	162	4,3	158	4,5
Puglia, Basilicata, Calabria	473	10,2	455	10,3	372	10,0	356	10,2
Sicilia	375	8,1	356	8,1	316	8,5	298	8,5
Sardegna	114	2,5	111	2,5	95	2,6	93	2,6
Roma e provincia	170	3,7	147	3,3	140	3,8	119	3,4
ITALIA.....	4.651	100,0	4.415	100,0	3.717	100,0	3.503	100,0

(*) Imprenditori e liberi professionisti, lavoratori in proprio.

DIRIGENTI E IMPIEGATI

Tav. 19 — Dirigenti e impiegati per settore di attività economica e sesso, distintamente per età e titolo di studio

Cifre assolute in migliaia

E T À (anni)	AGRICOLTURA		INDUSTRIA				ALTRE ATTIVITÀ				TOTALE					
	MF		M		MF		M		MF		M		MF		M	
	N	%	N	%	N	%	N	%	N	%	N	%	N	%	N	%
	TITOLI DI STUDIO															
PER CLASSE DI ETÀ																
10-30	4	11,8	3	10,3	266	42,0	135	30,8	609	30,0	280	21,7	879	32,6	418	23,8
30-50	17	50,0	14	48,3	274	43,3	221	50,3	1.040	51,3	727	56,3	1.331	49,4	962	54,7
50-65	12	35,3	11	37,9	89	14,1	80	18,2	357	17,6	267	20,7	458	17,0	358	20,3
65 e oltre	1	2,9	1	3,5	4	0,6	3	0,7	23	1,1	17	1,3	28	1,0	21	1,2
TOTALE.....	34	100,0	29	100,0	633	100,0	439	100,0	2.029	100,0	1.291	100,0	2.696	100,0	1.759	100,0
PER TITOLO DI STUDIO																
Analfabeti	2	5,9	1	3,4	1	0,2	1	0,2	3	0,1	2	0,1
Nessun titolo	6	17,6	5	17,3	5	0,8	4	0,9	19	1,0	10	0,8	30	1,1	19	1,1
Licenza elementare.....	11	32,4	9	31,0	81	12,8	62	14,1	303	14,9	191	14,6	395	14,7	262	14,9
Licenza di scuola media inferiore...	6	17,6	5	17,3	294	46,4	162	36,9	688	33,9	448	34,7	988	36,6	615	35,0
Diploma di scuola media superiore .	8	23,5	8	27,6	200	31,6	160	36,5	745	36,7	446	34,5	953	35,4	614	34,9
Laurea	1	3,0	1	3,4	52	8,2	50	11,4	274	13,5	196	15,2	327	12,1	247	14,0
TOTALE.....	34	100,0	29	100,0	633	100,0	439	100,0	2.029	100,0	1.291	100,0	2.696	100,0	1.759	100,0

Tav. 20 — Dirigenti e impiegati per settore di attività economica e regione statistica; per sesso e regione statistica

REGIONI STATISTICHE	MIGLIAIA					PERCENTUALI									
	Agricultura	Industria	Altre attività	Totale		Per regione					Per settore				
				MF	M	Agricultura	Industria	Altre attività	Totale		Agricultura	Industria	Altre attività	Totale	
									MF	M				MF	M
Piemonte, Valle d'Aosta, Liguria	2	141	261	404	246	5,9	22,3	12,9	15,0	14,0	0,5	34,9	64,6	100,0	60,9
Lombardia	3	246	288	537	327	8,8	38,9	14,2	19,9	18,6	0,6	45,8	53,6	100,0	60,9
Tre Venezie	5	53	236	294	188	14,7	8,4	11,6	10,9	10,7	1,7	18,0	80,3	100,0	63,9
Emilia-Romagna, Marche...	6	50	192	248	151	17,6	7,9	9,5	9,2	8,6	2,4	20,2	77,4	100,0	60,9
Toscana, Umbria, Alto Lazio	6	42	175	223	148	17,6	6,6	8,6	8,3	8,4	2,7	18,8	78,5	100,0	66,4
Lazio Meridionale, Campania	3	26	181	210	152	8,8	4,1	8,9	7,8	8,6	1,4	12,4	86,2	100,0	72,4
Abruzzi e Molise	2	7	50	59	40	5,9	1,1	2,5	2,2	2,3	3,4	11,9	84,7	100,0	67,8
Puglia, Basilicata, Calabria..	4	18	180	202	150	11,7	2,8	8,9	7,5	8,5	2,0	8,9	89,1	100,0	74,3
Sicilia	1	11	173	185	135	3,0	1,7	8,5	6,8	7,7	0,5	6,0	93,5	100,0	73,0
Sardegna	1	3	47	51	32	3,0	0,5	2,3	1,9	1,8	2,0	5,9	92,1	100,0	62,7
Roma e provincia.....	1	36	246	283	190	3,0	5,7	12,1	10,5	10,8	0,4	12,7	86,9	100,0	67,1
ITALIA.....	34	633	2.029	2.696	1.759	100,0	100,0	100,0	100,0	100,0	1,3	23,5	75,2	100,0	55,2

LAVORATORI DIPENDENTI

Tav. 21 — Lavoratori dipendenti per sesso e ramo di attività economica; per sesso e titolo di studio

RAMI DI ATTIVITÀ ECONOMICA TITOLI DI STUDIO	MIGLIAIA			PERCENTUALI					
				Per ramo e titolo di studio			Per sesso		
	M	F	MF	M	F	MF	M	F	MF
PER RAMO DI ATTIVITÀ ECONOMICA									
Agricoltura, foreste, caccia e pesca.....	1.160	541	1.701	14,3	21,2	15,9	68,2	31,8	100,0
Industrie manifatturiere	2.994	1.267	4.261	36,9	49,6	39,9	70,3	29,7	100,0
Industrie delle costruzioni e dell'installazione di impianti	2.038	17	2.055	25,1	0,7	19,3	99,2	0,8	100,0
Altre industrie (a)	247	3	250	3,0	0,1	2,3	98,8	1,2	100,0
Commercio	391	110	501	4,8	4,3	4,7	78,0	22,0	100,0
Servizi e attività sociali varie.....	343	542	885	4,2	21,2	8,3	38,8	61,2	100,0
Altri rami di attività economica (b).....	593	18	611	7,3	0,7	5,7	97,1	2,9	100,0
Pubblica amministrazione	359	55	414	4,4	2,2	3,9	86,7	13,3	100,0
TOTALE.....	8.125	2.553	10.678	100,0	100,0	100,0	76,1	23,9	100,0
PER TITOLO DI STUDIO									
Analfabeti	270	129	399	3,3	5,0	3,7	67,7	32,3	100,0
Nessun titolo	1.771	615	2.386	21,8	24,1	22,4	74,2	25,8	100,0
Licenza elementare	5.412	1.688	7.100	66,6	66,1	66,5	76,2	23,8	100,0
Licenza di scuola media inferiore.....	630	107	737	7,8	4,2	6,9	85,5	14,5	100,0
Diploma di scuola media superiore.....	36	12	48	0,4	0,5	0,4	75,0	25,0	100,0
Laurea	6	2	8	0,1	0,1	0,1	75,0	25,0	100,0
TOTALE.....	8.125	2.553	10.678	100,0	100,0	100,0	76,1	23,9	100,0

(a) Industrie estrattive; produzione e distribuzione di energia elettrica e di gas, distribuzione di acqua. — (b) Trasporti e comunicazioni; credito, assicurazione e gestioni finanziarie.

Tav. 22 — Lavoratori dipendenti per settore di attività economica, distintamente per età e per regione statistica

E T À (anni) REGIONI STATISTICHE	MIGLIAIA				PERCENTUALI							
					Per età e regione				Per settore			
	Agricoltura	Industria	Altre attività	Totale	Agricoltura	Industria	Altre attività	Totale	Agricoltura	Industria	Altre attività	Totale
PER CLASSE DI ETÀ												
10-30	450	3.001	769	4.220	26,4	45,7	31,9	39,5	10,7	71,1	18,2	100,0
30-50	796	2.666	1.156	4.618	46,8	40,6	47,9	43,2	17,2	57,8	25,0	100,0
50-65	421	878	460	1.759	24,8	13,4	19,1	16,5	23,9	49,9	26,2	100,0
65 e oltre.....	34	21	26	81	2,0	0,3	1,1	0,8	42,0	25,9	32,1	100,0
TOTALE.....	1.701	6.566	2.411	10.678	100,0	100,0	100,0	100,0	15,9	61,5	22,6	100,0
PER REGIONE STATISTICA												
Piemonte, Valle d'Aosta, Liguria.....	48	983	297	1.328	2,8	15,0	12,3	12,4	3,6	74,0	22,4	100,0
Lombardia	122	1.441	348	1.911	7,2	21,9	14,4	17,9	6,4	75,4	18,2	100,0
Tre Venezie	102	813	319	1.234	6,0	12,4	13,2	11,6	8,3	65,9	25,8	100,0
Emilia-Romagna, Marche	163	635	233	1.031	9,6	9,7	9,7	9,6	15,8	61,6	22,6	100,0
Toscana, Umbria, Alto Lazio.....	83	612	211	906	4,9	9,3	8,7	8,5	9,2	67,5	23,3	100,0
Lazio Meridionale, Campania	235	585	272	1.092	13,8	8,9	11,3	10,2	21,5	53,6	24,9	100,0
Abruzzi e Molise.....	31	164	46	241	1,8	2,5	1,9	2,3	12,9	68,0	19,1	100,0
Puglia, Basilicata, Calabria.....	495	559	209	1.263	29,1	8,5	8,7	11,8	39,2	44,3	16,5	100,0
Sicilia	322	402	171	895	18,9	6,1	7,1	8,4	36,0	44,9	19,1	100,0
Sardegna	78	123	67	268	4,6	1,9	2,8	2,5	29,1	45,9	25,0	100,0
Roma e provincia	22	249	238	509	1,3	3,8	9,9	4,8	4,3	48,9	46,8	100,0
TOTALE.....	1.701	6.566	2.411	10.678	100,0	100,0	100,0	100,0	15,9	61,5	22,6	100,0

COADIUVANTI

Tav. 23 — Coadiuvanti per settore di attività economica, sesso ed età

E T À (anni)	M I G L I A I A				P E R C E N T U A L I			
	Agri- coltura	Industria	Altre attività	Totale	Agri- coltura	Industria	Altre attività	Totale
MASCHI								
10-30	406	85	108	599	62,7	75,9	61,4	64,0
30-50	190	22	48	260	29,3	19,6	27,3	27,8
50-65	36	4	17	57	5,5	3,6	9,6	6,1
65 e oltre.....	16	1	3	20	2,5	0,9	1,7	2,1
TOTALE.....	648	112	176	936	100,0	100,0	100,0	100,0
FEMMINE								
10-30	303	35	93	431	29,7	47,3	30,9	30,9
30-50	401	26	140	567	39,4	35,1	46,5	40,7
50-65	273	11	61	345	26,8	14,9	20,3	24,7
65 e oltre.....	42	2	7	51	4,1	2,7	2,3	3,7
TOTALE.....	1.019	74	301	1.394	100,0	100,0	100,0	100,0
MASCHI E FEMMINE								
10-30	709	120	201	1.030	42,5	64,5	42,1	44,2
30-50	591	48	188	827	35,5	25,8	39,4	35,5
50-65	309	15	78	402	18,5	8,1	16,4	17,3
65 e oltre.....	58	3	10	71	3,5	1,6	2,1	3,0
TOTALE.....	1.667	186	477	2.330	100,0	100,0	100,0	100,0

Tav. 24 — Coadiuvanti per settore di attività economica e titolo di studio; per settore di attività economica e regione statistica

TITOLI DI STUDIO REGIONI STATISTICHE	M I G L I A I A					P E R C E N T U A L I				
	Agri- coltura	Indu- stria	Altre attività	Totale		Agri- coltura	Indu- stria	Altre attività	Totale	
				MF	M				MF	M
PER TITOLO DI STUDIO										
Analfabeti	109	1	2	112	18	97,3	0,9	1,8	100,0	16,1
Nessun titolo	582	15	60	657	162	88,6	2,3	9,1	100,0	24,7
Licenza elementare	941	131	300	1.372	642	68,6	9,5	21,9	100,0	46,8
Altri titoli	35	39	115	189	114	18,5	20,6	60,9	100,0	60,3
TOTALE.....	1.667	186	477	2.330	936	71,5	8,0	20,5	100,0	40,2
PER REGIONE STATISTICA										
Piemonte, Valle d'Aosta, Liguria.....	191	16	80	287	99	66,5	5,6	27,9	100,0	34,5
Lombardia	81	35	93	209	97	38,8	16,7	44,5	100,0	46,4
Tre Venezie	231	28	72	331	140	69,8	8,5	21,7	100,0	42,3
Emilia-Romagna, Marche.....	378	32	63	473	191	79,9	6,8	13,3	100,0	40,4
Toscana, Umbria, Alto Lazio.....	204	22	41	267	124	76,4	8,2	15,4	100,0	46,4
Lazio Meridionale, Campania	214	10	43	267	88	80,2	3,7	16,1	100,0	33,0
Abruzzi e Molise	124	5	11	140	42	88,6	3,6	7,8	100,0	30,0
Puglia, Basilicata, Calabria.....	153	17	20	190	65	80,5	9,0	10,5	100,0	34,2
Sicilia	50	13	22	85	50	58,8	15,3	25,9	100,0	58,8
Sardegna	18	3	7	28	18	64,3	10,7	25,0	100,0	64,3
Roma e provincia.....	23	5	25	53	22	43,4	9,4	47,2	100,0	41,5
ITALIA.....	1.667	186	477	2.330	936	71,5	8,0	20,5	100,0	40,2

DISOCCUPATI

Tav. 25 — Disoccupati per sesso e settore di attività economica; per sesso ed età

Cifre assolute in migliaia

SETTORI DI ATTIVITÀ ECONOMICA E TÀ (anni)	M A S C H I		F E M M I N E		T O T A L E	
	N	%	N	%	N	%
PER SETTORE DI ATTIVITÀ ECONOMICA						
Agricoltura	13	11,0	10	16,1	23	12,8
Industria	69	58,5	29	46,8	98	54,4
Altre attività	36	30,5	23	37,1	59	32,8
TOTALE.....	118	100,0	62	100,00	180	100,0
PER CLASSE DI ETÀ						
14-30	47	39,8	36	58,1	83	46,1
30-50	51	43,2	22	35,5	73	40,6
50 e oltre.....	20	17,0	4	6,4	24	13,3
TOTALE.....	118	100,0	62	100,0	180	100,0

Tav. 26 — Disoccupati per causa e durata della disoccupazione; per sesso e durata della disoccupazione

DURATA DELLA DISOCCUPAZIONE (mesi)	DIMISSIONI	LICENZIAMENTI		CESSAZIONE ATTIVITÀ IN PROPRIO	ALTRE CAUSE	T O T A L E	
		cause stagionali	altro motivo			MF	M
MIGLIAIA							
Fino a 2	14	20	37	2	4	77	50
3-5	7	13	17	2	3	42	24
6-11	6	5	16	3	4	34	23
12-23	4	2	9	2	1	18	14
24-35	1	..	3	1	1	6	4
36 e oltre.....	1	..	1	1	—	3	3
TOTALE.....	33	40	83	11	13	180	118
PERCENTUALI PER DURATA							
Fino a 2	42,5	50,0	44,6	18,2	30,8	42,8	42,4
3-5	21,2	32,5	20,5	18,2	23,0	23,3	20,3
6-11	18,2	12,5	19,3	27,2	30,8	18,9	19,5
12-23	12,1	5,0	10,8	18,2	7,7	10,0	11,9
24-35	3,0	..	3,6	9,1	7,7	3,3	3,4
36 e oltre.....	3,0	..	1,2	9,1	—	1,7	2,5
T O T A L E.....	100,0	100,0	100,0	100,0	100,0	100,0	100,0

Tav. 27 — Disoccupati per titolo di studio e durata della disoccupazione; per titolo di studio e sesso

DURATA DELLA DISOCCUPAZIONE (mesi)	MIGLIAIA				PERCENTUALI							
	Licen-za ele-menta-re o nessun titolo (a)	Licen-za media infe-riore	Altri titoli	Totale	Per durata				Per titolo			
					Licen-za ele-menta-re o nessun titolo (a)	Licen-za media infe-riore	Altri titoli	Totale	Licen-za ele-menta-re o nessun titolo (a)	Licen-za media infe-riore	Altri titoli	Totale
Fino a 2	60	8	9	77	43,8	33,3	47,4	42,8	77,9	10,4	11,7	100,0
3-5	34	6	2	42	24,8	25,0	10,5	23,3	80,9	14,3	4,8	100,0
6-11	25	5	4	34	18,2	20,8	21,1	18,9	73,5	14,7	11,8	100,0
12-23	12	4	2	18	8,8	16,7	10,5	10,0	66,7	22,2	11,1	100,0
24-35	3	1	2	6	2,2	4,2	10,5	3,3	50,0	16,7	33,3	100,0
36 e oltre.....	3	3	2,2	1,7	100,0	100,0
TOTALE.....	137	24	19	180	100,0	100,0	100,0	100,0	76,1	13,3	10,6	100,0
<i>di cui:</i> maschi.....	92	18	8	118	67,2	75,0	42,1	65,6	78,0	15,2	6,8	100,0

(a) Compresi gli analfabeti.

Tav. 31 — Disoccupati per durata della ricerca dell'occupazione e settore di attività economica

DURATA DELLA RICERCA DELL'OCCUPAZIONE (mesi)	MIGLIAIA				PERCENTUALI							
	Agri-coltura	Indu-stria	Altre attività	Totale	Per durata				Per settore			
					Agri-coltura	Indu-stria	Altre attività	Totale	Agri-coltura	Indu-stria	Altre attività	Totale
Fino a 2	16	35	26	77	69,6	35,7	44,1	42,8	20,8	45,4	33,8	100,0
3-5	3	28	11	42	13,0	28,6	18,6	23,3	7,1	66,7	26,2	100,0
6-11	2	22	10	34	8,7	22,4	16,9	18,9	5,9	64,7	29,4	100,0
12-23	2	7	9	18	8,7	7,1	15,3	10,0	11,1	38,9	50,0	100,0
24-35	4	2	6	..	4,1	3,4	3,3	..	66,7	33,3	100,0
36 e oltre	2	1	3	..	2,1	1,7	1,7	..	66,7	33,3	100,0
TOTALE.....	23	98	59	180	100,0	100,0	100,0	100,0	12,8	54,4	32,8	100,0

Tav. 32 — Disoccupati per settore di attività economica e regione statistica

REGIONI STATISTICHE	MIGLIAIA				PERCENTUALI					
	Agri-coltura	Indu-stria	Altre attività	Totale		Agri-coltura	Indu-stria	Altre attività	Totale	
				N	lav. dipend.				N	lav. dipend.
Piemonte, Valle d'Aosta, Liguria.....	1	8	6	15	9	6,7	53,3	40,0	100,0	60,0
Lombardia	—	12	8	20	12	—	60,0	40,0	100,0	60,0
Tre Venezie	8	6	14	10	..	57,1	42,9	100,0	71,4
Emilia-Romagna, Marche	3	9	7	19	12	15,8	47,4	36,8	100,0	63,2
Toscana, Umbria, Alto Lazio	2	11	5	18	13	11,1	61,1	27,8	100,0	72,2
Lazio Meridionale, Campania.....	1	19	5	25	22	4,0	76,0	20,0	100,0	88,0
Abruzzi e Molise	1	3	2	6	4	16,7	50,0	33,3	100,0	66,7
Puglia, Basilicata, Calabria.....	8	15	7	30	24	26,7	50,0	23,3	100,0	80,0
Sicilia	4	7	7	18	14	22,2	38,9	38,9	100,0	77,8
Sardegna	2	2	2	6	5	33,3	33,3	33,4	100,0	83,3
Roma e provincia.....	1	4	4	9	6	11,2	44,4	44,4	100,0	66,7
TOTALE.....	23	98	59	180	131	12,8	54,4	32,8	100,0	72,8

Tav. 33 — Disoccupati per posizione nella professione, professione ricercata e settore di attività economica

SETTORI DI ATTIVITÀ ECONOMICA	TOTALE				LAVORATORI IN PROPRIO				LAVORATORI DIPENDENTI			
	Stessa profes-sione	Altra profes-sione	Stessa o altra profes-sione	Totale	Stessa profes-sione	Altra profes-sione	Stessa o altra profes-sione	Totale	Stessa profes-sione	Altra profes-sione	Stessa o altra profes-sione	Totale
MIGLIAIA												
Agricoltura	15	3	5	23	..	1	..	1	13	2	5	20
Industria	52	12	34	98	1	..	2	3	46	11	29	86
Altre attività	31	10	18	59	2	2	2	6	13	4	8	25
TOTALE.....	98	25	57	180	3	3	4	10	72	17	42	131
PERCENTUALI												
Agricoltura	65,2	13,1	21,7	100,0	..	100,0	..	100,0	65,0	10,0	25,0	100,0
Industria	53,1	12,2	34,7	100,0	33,3	..	66,7	100,0	53,5	12,8	33,7	100,0
Altre attività	52,6	16,9	30,5	100,0	33,3	33,3	33,4	100,0	52,0	16,0	32,0	100,0
TOTALE.....	54,4	13,9	31,7	100,0	30,0	30,0	40,0	100,0	55,0	13,0	32,0	100,0

PERSONE IN CERCA DI 1^a OCCUPAZIONE

Tav. 34 — Persone in cerca di 1^a occupazione per età e sesso; per durata della ricerca dell'occupazione e sesso

E T À (anni) DURATA DELLA RICERCA DELL'OCCUPAZIONE (mesi)	MIGLIAIA			PERCENTUALI					
				Per età e durata			Per sesso		
	M	F	MF	M	F	MF	M	F	MF
PER ETÀ									
14-18	68	39	107	53,6	48,7	51,7	63,6	36,4	100,0
18-25	44	34	78	34,6	42,5	37,7	56,4	43,6	100,0
25 e oltre	15	7	22	11,8	8,8	10,6	68,2	31,8	100,0
TOTALE.....	127	80	207	100,0	100,0	100,0	61,4	38,6	100,0
PER DURATA DELLA RICERCA DELL'OCCUPAZIONE									
Fino a 2	39	23	62	30,7	28,7	30,0	62,9	37,1	100,0
3-5	18	12	30	14,2	15,0	14,5	60,0	40,0	100,0
6-11	32	19	51	25,2	23,7	24,6	62,7	37,3	100,0
12-23	26	15	41	20,5	18,8	19,8	63,4	36,6	100,0
24-35	9	8	17	7,1	10,0	8,2	52,9	47,1	100,0
36 e oltre.....	3	3	6	2,3	3,8	2,9	50,0	50,0	100,0
TOTALE.....	127	80	207	100,0	100,0	100,0	61,4	38,6	100,0

Tav. 35 — Persone in cerca di 1^a occupazione per durata della ricerca dell'occupazione e precedente condizione non professionale; per durata della ricerca dell'occupazione e titolo di studio
Cifre assolute in migliaia

PRECEDENTI CONDIZIONI NON PROFESSIONALI TITOLI DI STUDIO	DURATA DELLA RICERCA DELL'OCCUPAZIONE (MESI)										TOTALE					
	Fino a 2		3-5		6-11		12-23		24-35		36 e oltre		MF		M	
	N	%	N	%	N	%	N	%	N	%	N	%	N	%	N	%
PER PRECEDENTE CONDIZIONE NON PROFESSIONALE																
Età non lavorativa	14	36,9	9	23,7	7	18,4	6	15,8	1	2,6	1	2,6	38	100,0	26	68,4
Agli studi	45	31,9	14	9,9	35	24,8	29	20,6	14	9,9	4	2,9	141	100,0	86	61,0
Casalunga	4	33,3	4	33,3	3	25,0	1	8,4	12	100,0
Militare di leva.....	2	18,2	3	27,3	3	27,3	2	18,2	1	9,0	11	100,0	11	100,0
Altra condizione	1	20,0	2	40,0	1	20,0	1	20,0	5	100,0	4	80,0
TOTALE.....	62	30,0	30	14,5	51	24,6	41	19,8	17	8,2	6	2,9	207	100,0	127	61,4
PER TITOLO DI STUDIO																
Analfabeti
Nessun titolo	2	20,0	2	20,0	4	40,0	1	10,0	1	10,0	10	100,0	8	80,0
Licenza elementare	24	32,0	16	21,3	18	24,0	12	16,0	3	4,0	2	2,7	75	100,0	49	65,3
Licenza di scuola media inferiore.....	20	37,7	5	9,4	10	18,9	12	22,7	5	9,4	1	1,9	53	100,0	34	64,2
Diploma di scuola media superiore.....	12	21,0	4	7,0	17	29,8	14	24,6	7	12,3	3	5,3	57	100,0	28	49,1
Laurea	4	33,3	3	25,0	2	16,7	2	16,7	1	8,3	12	100,0	8	66,7
TOTALE.....	62	30,0	30	14,5	51	24,6	41	19,8	17	8,2	6	2,9	207	100,0	127	61,4

Tav. 36 — Persone in cerca di 1^a occupazione per sesso e regione statistica

REGIONI STATISTICHE	MIGLIAIA			PERCENTUALI					
				Per regione			Per sesso		
	M	F	MF	M	F	MF	M	F	MF
Piemonte, Valle d'Aosta, Liguria.....	8	8	16	6,3	10,0	7,7	50,0	50,0	100,0
Lombardia	16	17	33	12,6	21,2	16,0	48,5	51,5	100,0
Tre Venezie	10	6	16	7,9	7,5	7,7	62,5	37,5	100,0
Emilia-Romagna, Marche	7	8	15	5,5	10,0	7,3	46,7	53,3	100,0
Toscana, Umbria, Alto Lazio	12	9	21	9,4	11,2	10,1	57,1	42,9	100,0
Lazio Meridionale, Campania.....	28	10	38	22,0	12,5	18,4	73,7	26,3	100,0
Abruzzi e Molise.....	2	3	5	1,6	3,8	2,4	40,0	60,0	100,0
Puglia, Basilicata, Calabria.....	18	6	24	14,2	7,5	11,6	75,0	25,0	100,0
Sicilia	12	4	16	9,4	5,0	7,7	75,0	25,0	100,0
Sardegna	3	2	5	2,4	2,5	2,4	60,0	40,0	100,0
Roma e provincia.....	11	7	18	8,7	8,8	8,7	61,1	38,9	100,0
TOTALE.....	127	80	207	100,0	100,0	100,0	61,4	38,6	100,0

**PERSONE NON APPARTENENTI ALLE FORZE DI LAVORO
CON ATTIVITA' LAVORATIVA OCCASIONALE SVOLTA A TEMPO RIDOTTO (*)**

Tav. 37 — Persone che nella settimana di riferimento hanno svolto attività lavorativa,
per settore di attività economica, sesso e condizione non professionale

CONDIZIONI NON PROFESSIONALI	MASCHI E FEMMINE				FEMMINE			
	Agricoltura	Industria	Altre attività	Totale	Agricoltura	Industria	Altre attività	Totale
MIGLIAIA								
Casalinghe	23	9	9	41	23	9	9	41
Pensionati	8	1	10	19	2	1	3	6
Studenti	1	1	1	3
Altri	1	..	1	..	1	..	1
TOTALE.....	32	12	11	55	25	10	10	45
PERCENTUALI								
Casalinghe	56,0	22,0	22,0	100,0	56,0	22,0	22,0	100,0
Pensionati	80,0	10,0	10,0	100,0	66,7	..	33,3	100,0
Studenti	33,4	33,3	33,3	100,0	100,0
Altri	100,0	..	100,0	..	100,0	..	100,0
TOTALE.....	58,2	21,8	20,0	100,0	55,6	22,2	22,2	100,0

Tav. 38 — Persone che nella settimana di riferimento hanno svolto attività lavorativa,
per settore di attività economica, sesso, posizione nella professione e causa
dell'attività lavorativa ridotta

Migliaia

POSIZIONE NELLA PROFESSIONE CAUSA DELL'ATTIVITA' LAVORATIVA RIDOTTA	MASCHI E FEMMINE				FEMMINE			
	Agricoltura	Industria	Altre attività	Totale	Agricoltura	Industria	Altre attività	Totale
PER POSIZIONE NELLA PROFESSIONE								
Imprenditori e liberi professionisti	—	—	—	—
Lavoratori in proprio	6	5	12	12	2	4	1	7
Dirigenti e impiegati	—	1	1	1	—	1	1	1
Lavoratori dipendenti	2	1	2	5	1	1	2	4
Coadiuvanti	24	6	7	37	22	5	6	33
TOTALE.....	32	12	11	55	25	10	10	45
PER CAUSA DELL'ATTIVITA' LAVORATIVA RIDOTTA								
Ragioni volontarie	28	9	8	45	22	8	7	37
Altre ragioni non economiche (a)	1	1	2	4	1	..	2	3
Ragioni economiche (b)	3	2	1	6	2	2	1	5
TOTALE.....	32	12	11	55	25	10	10	45

(a) Malattia o maternità, conflitto di lavoro, ferie e festività, cattivo tempo. — (b) Mancanza offerte di lavoro.

Tav. 39 — Persone che nella settimana di riferimento hanno svolto attività lavorativa,
per settore di attività economica e regione statistica

Cifre assolute in migliaia

REGIONI STATISTICHE	AGRICOLTURA		INDUSTRIA		ALTRE ATTIVITA'		TOTALE	
	N	% (a)	N	% (a)	N	% (a)	N	% (b)
Piemonte, Valle d'Aosta, Liguria	4	50,0	1	12,5	3	37,5	8	14,5
Lombardia	3	50,0	2	33,3	1	16,7	6	10,9
Tre Venezie	10	71,4	2	14,3	2	14,3	14	25,4
Emilia-Romagna, Marche	6	60,0	2	20,0	2	20,0	10	18,2
Toscana, Umbria, Alto Lazio	2	50,0	1	25,0	1	25,0	4	7,3
Lazio Meridionale, Campania	2	50,0	1	25,0	1	25,0	4	7,3
Abruzzi e Molise	1	100,0	1	1,8
Puglia, Basilicata, Calabria	1	33,3	2	66,7	3	5,5
Sicilia	2	66,7	1	33,3	3	5,5
Sardegna	1	50,0	1	50,0	2	3,6
Roma e provincia
ITALIA.....	32	58,2	12	21,8	11	20,0	55	100,0

(a) Sul totale di ciascuna regione statistica. — (b) Sul totale Italia.

(*) Persone dichiaratesi in condizione non professionale (casalinghe, pensionati, ecc.) le quali nella settimana di riferimento hanno svolto a tempo ridotto (1-32 ore) una attività di natura prevalentemente occasionale.

Tav. 40 — Persone che nella settimana di riferimento hanno svolto attività lavorativa per sesso, posizione nella professione, settore di attività economica e ore di lavoro effettuate

Migliaia

ORE DI LAVORO	AGRICOLTURA		INDUSTRIA		ALTRE ATTIVITÀ		TOTALE	
	MF	F	MF	F	MF	F	MF	F
IMPRENDITORI E LIBERI PROFESSIONISTI								
1-15	—	—	—	—	—	—	—	—
16-24	—	—	—	—
25-32	—	—	—	—	—	—	—	—
33-40	—	—	—	—	—	—	—	—
41-48	—	—	—	—	—	—	—	—
49 e più.....	—	—	—	—	—	—	—	—
TOTALE.....	—	—	—	—
LAVORATORI IN PROPRIO								
1-15	2	1	2	2	4	3
16-24	3	1	3	2	1	1	7	4
25-32	1	—	—	—	1	..
33-40	—	—	—	—	—	—	—	—
41-48	—	—	—	—	—	—	—	—
49 e più.....	—	—	—	—	—	—	—	—
TOTALE.....	6	2	5	4	1	1	12	7
DIRIGENTI E IMPIEGATI								
1-15	—	—	—	—
16-24	—	—	—	—	1	1	1	1
25-32	—	—	—	—	—	—	—	—
33-40	—	—	—	—	—	—	—	—
41-48	—	—	—	—	—	—	—	—
49 e più.....	—	—	—	—	—	—	—	—
TOTALE.....	—	—	—	—	1	1	1	1
LAVORATORI DIPENDENTI								
1-15	1	1	1	1
16-24	1	—	1	1	1	1	3	2
25-32	1	1	—	—	—	—	1	1
33-40	—	—	—	—	—	—	—	—
41-48	—	—	—	—	—	—	—	—
49 e più.....	—	—	—	—	—	—	—	—
TOTALE.....	2	1	1	1	2	2	5	4
COADIUVANTI								
1-15	7	7	2	2	3	2	12	11
16-24	16	14	4	3	4	4	24	21
25-32	1	1	—	—	—	—	1	1
33-40	—	—	—	—	—	—	—	—
41-48	—	—	—	—	—	—	—	—
49 e più.....	—	—	—	—	—	—	—	—
TOTALE.....	24	22	6	5	7	6	37	33
TOTALE								
1-15	9	8	4	4	4	3	17	15
16-24	20	15	8	6	6	6	34	27
25-32	3	2	1	1	4	3
33-40	—	—	—	—	—	—	—	—
41-48	—	—	—	—	—	—	—	—
49 e più.....	—	—	—	—	—	—	—	—
TOTALE.....	32	25	12	10	11	10	55	45

APPENDICE

I - FORZE DI LAVORO EMIGRATE ALL'ESTERO (*)

Tav. 41 — Forze di lavoro occupate e persone non appartenenti alle forze di lavoro per condizione, sesso ed età; per condizione, sesso e regione statistica

Migliaia

ETÀ (anni)	OCCUPATI			POPOLAZIONE NON APPARTE- NENTE ALLE FORZE DI LAVORO			TOTALE		
	M	F	MF	M	F	MF	M	F	MF
REGIONI STATISTICHE									
PER CLASSE DI ETÀ									
Fino a 10	—	—	—	7	6	13	7	6	13
10-14	—	—	—	2	1	3	2	1	3
14-20	38	9	47	3	2	5	41	11	52
20-30	216	44	260	1	10	11	217	54	271
30-40	131	13	144	1	5	6	132	18	150
40-50	62	3	65	..	2	2	62	5	67
50-60	25	1	26	—	1	1	25	2	27
60-65	2	..	2	2	..	2
65 e oltre.....
TOTALE.....	474	70	544	14	27	41	488	97	585
PER REGIONE STATISTICA									
Piemonte, Valle d'Aosta, Liguria.....	6	1	7	—	1	1	6	2	8
Lombardia	23	4	27	1	3	4	24	7	31
Tre Venezie	72	22	94	2	4	6	74	26	100
Emilia-Romagna, Marche.....	25	7	32	1	3	4	26	10	36
Toscana, Umbria, Alto Lazio.....	17	2	19	2	2	4	19	4	23
Lazio Meridionale, Campania.....	69	9	78	2	4	6	71	13	84
Abruzzi e Molise.....	55	4	59	2	4	6	57	8	65
Puglia, Basilicata, Calabria.....	121	13	134	3	4	7	124	17	141
Sicilia	65	7	72	1	2	3	66	9	75
Sardegna	19	1	20	—	19	1	20
Roma e provincia.....	2	—	2	..	—	..	2	—	2
ITALIA.....	474	70	544	14	27	41	488	97	585

Tav. 42 — Occupati per settore di attività economica, sesso e posizione nella professione; per settore di attività economica, sesso e regione statistica

Migliaia

POSIZIONI NELLA PROFESSIONE	AGRICOLTURA		INDUSTRIA		ALTRE ATTIVITÀ		TOTALE	
	MF	M	MF	M	MF	M	MF	M
REGIONI STATISTICHE								
PER POSIZIONE DELLA PROFESSIONE								
Imprenditori e liberi professionisti.....	1	1	1	1
Lavoratori in proprio	3	3	6	5	3	3	12	11
Dirigenti e impiegati.....	5	5	5	3	10	8
Lavoratori dipendenti	38	36	436	392	44	24	518	452
Coadiuvanti	2	1	1	1	3	2
TOTALE.....	41	39	449	403	54	32	544	474
PER REGIONE STATISTICA								
Piemonte, Valle d'Aosta, Liguria.....	4	4	3	2	7	6
Lombardia	2	2	21	19	4	2	27	23
Tre Venezie	2	2	77	65	15	5	97	72
Emilia-Romagna, Marche.....	1	1	26	21	5	3	32	25
Toscana, Umbria, Alto Lazio.....	15	14	4	3	19	17
Lazio Meridionale, Campania.....	10	9	61	56	7	4	78	69
Abruzzi e Molise	3	3	53	50	3	2	59	55
Puglia, Basilicata, Calabria.....	3	9	118	107	7	5	134	121
Sicilia	9	12	55	49	4	4	72	65
Sardegna	13	1	18	17	1	1	20	19
Roma e provincia.....	1	—	1	1	1	1	2	2
ITALIA.....	41	39	449	403	54	32	544	474

(*) Cfr. i punti 15-1-3 delle Avvertenze.

Tav. 43 — Occupati per posizione nella professione, sesso ed età; per posizione nella professione, sesso e regione statistica

Migliaia

ETÀ (anni) REGIONI STATISTICHE	INDIPENDENTI (a)		DIRIGENTI E IMPIEGATI		LAVORATORI DIPENDENTI		COADIUVANTI		TOTALE	
	MF	M	MF	M	MF	M	MF	M	MF	M
PER CLASSE DI ETÀ										
10-30	5	5	5	3	295	245	2	1	307	254
30-50	7	6	4	4	197	182	1	1	209	193
50-65	1	1	1	1	26	25	—	—	28	27
65 e oltre.....	—	—	—	—	—	—
TOTALE.....	13	12	10	8	518	452	3	2	544	474
PER REGIONE STATISTICA										
Piemonte, Valle d'Aosta, Liguria.....	1	1	6	5	—	—	7	6
Lombardia	2	1	25	22	—	—	27	23
Tre Venezie.....	2	2	3	2	87	67	2	1	94	72
Emilia-Romagna, Marche.....	1	1	31	24	..	—	32	25
Toscana, Umbria, Alto Lazio.....	19	17	..	—	19	17
Lazio Meridionale, Campania.....	5	5	73	64	..	—	78	69
Abruzzi e Molise.....	2	1	57	54	—	—	59	55
Puglia, Basilicata, Calabria.....	1	1	2	2	130	117	1	1	134	121
Sicilia	2	2	1	1	69	62	72	65
Sardegna	—	—	20	19	20	19
Roma e provincia.....	1	1	1	1	—	—	2	2
ITALIA.....	13	12	10	8	518	452	3	2	544	474

(a) Imprenditori e liberi professionisti, lavoratori in proprio.

Tav. 44 — Occupati per posizione nella professione, sesso e ramo di attività economica

Migliaia

RAMI DI ATTIVITÀ ECONOMICA	LAVORATORI DIPENDENTI		DIRIGENTI E IMPIEGATI		ALTRI (a)		TOTALE	
	MF	M	MF	M	MF	M	MF	M
Agricoltura, foreste, caccia e pesca.....	38	36	3	3	41	39
Industrie manifatturiere.....	153	113	3	3	6	4	162	120
Industrie delle costruzioni e dell'installazione di impianti.....	262	258	2	2	2	2	266	262
Altre industrie (b)	21	21	21	21
Commercio	10	6	1	..	4	4	15	10
Servizi e attività sociali varie.....	25	9	3	2	1	1	29	12
Altri rami di attività economica (c).....	9	9	1	1	10	10
TOTALE.....	518	452	10	8	16	14	544	474

(a) Imprenditori e liberi professionisti, lavoratori in proprio, coadiuvanti. — (b) Industrie estrattive; produzione e distribuzione di energia elettrica e di gas, distribuzione di acqua. — (c) Trasporti e comunicazioni; credito, assicurazione e gestioni finanziarie; pubblica amministrazione.

Tav. 45 — Occupati per gruppo professionale e sesso

Migliaia

GRUPPI PROFESSIONALI CLASSI	M	F	MF
1. PROFESSIONI E ARTI LIBERALI E ASSIMILATE.....	2	9	11
<i>di cui:</i>			
— Insegnanti.....	2	8	10
2. PROFESSIONI AMMINISTRATIVE, TECNICHE E OPERATIVE VARIE.....	16	8	24
<i>di cui:</i>			
— Amministratori titolari di azienda, amministratori delegati, direttori generali e professioni amministrative in genere di pubbliche amministrazioni e di imprese private.....	11	7	18
— Agronomi, veterinari, ingegneri, chimici, periti e professioni tecniche varie.....	3	1	4
— Agenti di servizi di vendita e di pubblicità, mediatori, piazzisti, viaggiatori di commercio ed operatori simili.....	2	..	2
3. ARTI E MESTIERI PARTICOLARI DELLE LAVORAZIONI AGRICOLE E FORESTALI, DELL'ALLEVAMENTO DEL BESTIAME E DELLA PESCA.....	13	9	22
<i>di cui:</i>			
— Coltivatori agricoli generici.....	11	8	19
— Coltivatori agricoli specializzati.....	1	1	2
— Allevatori, pastori, guardiani di animali.....	1	—	1
4. ARTI E MESTIERI PARTICOLARI DELLA LAVORAZIONE E FABBRICAZIONE DI MATERIALI E PRODOTTI INDUSTRIALI E ARTIGIANI.....	55	24	79
<i>di cui:</i>			
— Mugnai, panettieri, macellatori ed altri mestieri inerenti alla lavorazione e trasformazione dei prodotti agricoli alimentari, delle bevande e del tabacco.....	3	11	14
— Filatori, tessitori ed altri mestieri inerenti alla lavorazione delle fibre tessili.....	1	3	4
— Sarti, calzolari ed altri mestieri inerenti alla confezione e riparazione di articoli di abbigliamento, calzature e tappezzeria; conciatori, sellai e pellettieri.....	4	6	10
— Falegnami, mobiliari, segatori ed altri mestieri inerenti alla lavorazione del legno, dei materiali legnosi e del sughero.....	5	1	6
— Minatori, cavaatori ed altri mestieri inerenti all'estrazione dei minerali.....	2	..	2
— Fonditori, laminatori, meccanici ed altri mestieri inerenti alla metallurgia e meccanica.....	12	1	13
— Scalpellini, fornaciari, mosaicisti ed altri mestieri inerenti alla lavorazione di minerali non metalliferi; muratori, cementisti, stagnini ed altri mestieri inerenti alle costruzioni edilizie ed installazioni relative alle costruzioni stradali, ferroviarie e tramviarie.....	27	1	28
5. ARTI GRAFICHE E MESTIERI INERENTI ALL'INSTALLAZIONE E FUNZIONAMENTO DI IMPIANTI E APPARECCHIATURE E ALLA CONDUZIONE DI MACCHINE MOTRICI E MEZZI DI TRASPORTO.....	13	3	16
<i>di cui:</i>			
— Elettricisti, elettrotecnici, radiotecnici ed altri mestieri inerenti alla installazione ed al funzionamento di impianti ed apparecchi elettrici.....	2	—	2
— Macchinisti di mezzi di trasporto, conduttori di tram, autisti ed altri mestieri inerenti alla manovra di mezzi meccanici motorizzati di trasporto, di trazione, di carico e scarico comprese le operazioni connesse.....	6	..	6
— Vetturini, carrettieri, facchini ed altri mestieri inerenti al trasporto animale e manuale e alle operazioni di facchinaggio, recapito e servizi simili.....	2	—	2
6. ARTI E MESTIERI PARTICOLARI DEL COMMERCIO E DEI SERVIZI.....	19	9	28
<i>di cui:</i>			
— Negozianti, noleggiatori, commessi di vendita ed altri mestieri inerenti alla vendita e all'esercizio di attività simili ed ausiliarie.....	6	3	9
— Esercenti di pubblico esercizio partecipanti personalmente ai servizi dell'esercizio ed altri mestieri inerenti ai servizi di alberghi, ristoranti, caffè e affini.....	3	1	4
— Barbieri, parrucchieri, infermieri non diplomati ed altri mestieri inerenti alla cura della persona.....	2	1	3
— Domestici, camerieri, cuochi ed altri mestieri inerenti alla prestazione di servizi domestici presso famiglie private.....	..	3	3
— Guardiani, custodi, vigili ed altri mestieri inerenti ai servizi di difesa, di protezione e di custodia (esclusi i militari che esplicano una professione di tipo civile).....	1	..	1
TOTALE.....	118	62	180

Tav. 46 — Occupati per settore di attività economica e stato estero

Cifre assolute in migliaia

STATI ESTERI	AGRICOLTURA		INDUSTRIA		ALTRE ATTIVITÀ		TOTALE	
	N	% (a)	N	% (a)	N	% (a)	N	% (b)
	EUROPA.....	35	7,2	408	83,4	46	9,4	489
Belgio.....	—	—	9	100,0	9	1,7
Francia.....	5	9,3	44	81,4	5	9,3	54	9,9
Svizzera.....	14	6,1	194	84,3	22	9,6	230	42,3
Germania.....	11	6,6	143	86,1	12	7,3	166	30,5
Altri.....	5	16,7	18	60,0	7	23,3	30	5,5
AMERICA SETTENTRIONALE.....	2	10,5	14	73,7	3	15,8	19	3,5
Canadà.....	1	11,1	8	88,9	9	1,7
Stati Uniti.....	1	10,0	6	60,0	3	30,0	10	1,8
AMERICA MERIDIONALE.....	2	9,5	16	76,2	3	14,3	21	3,9
Venezuela.....	1	6,7	12	80,0	2	13,3	15	2,8
Argentina.....	1	50,0	1	50,0	2	0,4
Altri.....	3	75,0	1	25,0	4	0,7
OCEANIA.....	2	18,2	8	72,7	1	9,1	11	2,0
ALTRI.....	3	75,0	1	25,0	4	0,7
NON INDICATI.....	—	—	—	—	—	—	—	—
TOTALE.....	41	7,5	449	82,5	54	10,0	544	100,0

(a) Sul totale di ciascun stato estero. — (b) Sul totale emigrati.

Tav. 47 — Occupati per stato estero e regione statistica di provenienza

REGIONI STATISTICHE	STATI EUROPEI						STATI EXTRA-EUROPEI							STATI NON INDICATI	TOTALE	
	Belgio	Francia	Svizzera	Germania	Altri	Totale	Americhe					Oceania	Altri			Totale
							Canada	USA	Venezuela	Altri	Totale					

MIGLIAIA

Piemonte, Valle d'Aosta, Liguria.....	—	3	2	1	1	7	—	..	—	—	—	—	—	7
Lombardia.....	—	2	21	2	1	26	—	..	—	1	1	27
Tre Venezie.....	2	11	59	15	2	89	1	1	1	1	4	1	5	94
Emilia-Romagna, Marche.....	1	6	15	5	2	29	..	1	1	3	32
Toscana, Umbria, Alto Lazio.....	1	4	7	3	2	17	—	—	1	1	..	2	19
Lazio Meridionale, Campania.....	..	4	26	26	7	63	2	2	8	1	13	1	1	15	78	
Abruzzi e Molise.....	1	5	18	21	3	48	2	2	2	1	7	3	1	11	59	
Puglia, Basilicata, Calabria.....	1	11	58	51	3	124	3	2	1	1	7	2	1	10	134	
Sicilia.....	2	5	19	32	7	65	1	2	2	..	5	2	..	7	72	
Sardegna.....	1	3	5	9	2	20	20	
Roma e provincia.....	—	1	..	1	1	2	
ITALIA.....	9	54	230	166	30	489	9	10	15	6	40	11	4	55	544	

PERCENTUALI

Piemonte, Valle d'Aosta, Liguria.....	—	42,8	28,6	14,3	14,3	100,0	—	..	—	—	—	100,0
Lombardia.....	—	7,4	77,8	7,4	3,7	96,3	—	3,7	3,7	3,7	—	100,0
Tre Venezie.....	2,1	11,8	62,8	15,9	2,1	94,7	1,1	1,0	1,1	1,0	4,2	1,1	..	5,3	—	100,0
Emilia-Romagna, Marche.....	3,1	18,8	46,8	15,6	6,3	90,6	..	3,1	3,1	3,2	9,4	9,4	—	100,0
Toscana, Umbria, Alto Lazio.....	5,3	21,1	36,8	15,8	10,5	89,5	5,2	5,3	10,5	—	100,0
Lazio Meridionale, Campania.....	..	5,1	33,3	33,3	9,1	80,8	2,6	2,6	10,1	1,3	16,6	1,3	1,3	19,2	—	100,0
Abruzzi e Molise.....	1,6	8,5	30,6	35,6	5,1	81,4	3,4	3,4	3,4	1,7	11,9	5,1	1,6	18,6	—	100,0
Puglia, Basilicata, Calabria.....	0,8	8,2	43,3	38,0	2,2	92,5	2,2	1,4	0,8	0,8	5,2	1,5	0,8	7,5	—	100,0
Sicilia.....	2,8	6,9	26,4	44,5	9,7	90,3	1,3	2,8	2,8	..	6,9	2,8	..	9,7	—	100,0
Sardegna.....	5,0	15,0	25,0	45,0	10,0	100,0	—	100,0
Roma e provincia.....	—	50,0	..	50,0	50,0	..	—	100,0
ITALIA.....	1,7	9,9	42,3	30,5	5,5	89,9	1,7	1,8	2,8	1,1	7,4	2,0	0,7	10,1	—	100,0

Tav. 48 — Occupati per durata dell'espatrio e stato estero; per sesso e stato estero

Migliaia

STATI ESTERI	DURATA DELL'ESPATRIO						TOTALE	
	meno di 3 mesi	da 3 mesi a 1 anno	da 1 a 2 anni	da 2 a 3 anni	da 3 a 5 anni	oltre 5 anni	MF	M
EUROPA.....	44	243	99	47	27	29	489	424
Belgio	2	3	1	1	2	9	8
Francia	5	21	12	5	4	7	54	49
Svizzera	22	131	32	19	11	15	230	187
Germania	16	79	43	17	7	4	166	158
Altri	1	10	9	5	4	1	30	22
AMERICA SETTENTRIONALE.....	2	4	5	2	2	4	19	16
Canada	1	1	2	1	1	3	9	8
Stati Uniti.....	1	3	3	1	1	1	10	8
AMERICA MERIDIONALE.....	..	2	2	3	5	9	21	21
Venezuela	1	1	2	5	6	15	15
Argentina	1	..	1	2	2
Altri	1	1	2	4	4
OCEANIA	1	2	3	2	1	2	11	9
ALTRI	2	1	1	4	4
NON INDICATI	—	—	—	—	—	—	—	—
TOTALE.....	47	253	109	54	36	45	544	474

Tav. 49 — Occupati per durata dell'espatrio e regione statistica di provenienza

REGIONI STATISTICHE	DURATA DELL'ESPATRIO						TOTALE	
	meno di 3 mesi	da 3 mesi a 1 anno	da 1 a 2 anni	da 2 a 3 anni	da 3 a 5 anni	oltre 5 anni	MF	M
MIGLIAIA								
Piemonte, Valle d'Aosta, Liguria.....	1	3	1	1	..	1	7	6
Lombardia	2	19	1	2	2	1	27	23
Tre Venezie	9	43	11	9	9	13	94	72
Emilia-Romagna, Marche.....	3	10	5	5	3	6	32	25
Toscana, Umbria, Alto Lazio.....	1	6	5	2	1	4	19	17
Lazio Meridionale, Campania.....	8	33	16	7	8	6	78	69
Abruzzi e Molise.....	3	27	14	6	4	5	59	55
Puglia, Basilicata, Calabria.....	14	77	26	8	5	4	134	121
Sicilia	5	30	24	9	2	2	72	65
Sardegna	1	4	6	5	2	2	20	19
Roma e provincia.....	..	1	1	2	2
ITALIA.....	47	253	109	54	36	45	544	474
PERCENTUALI								
Piemonte, Valle d'Aosta, Liguria.....	14,3	42,8	14,3	14,3	..	14,3	100,0	85,7
Lombardia	7,4	70,4	3,7	7,4	7,4	3,7	100,0	85,2
Tre Venezie	9,6	45,7	11,7	9,6	9,6	13,8	100,0	76,6
Emilia-Romagna, Marche.....	9,4	31,2	15,6	15,6	9,4	18,8	100,0	78,1
Toscana, Umbria, Alto Lazio.....	5,3	31,5	26,3	10,5	5,3	21,1	100,0	89,5
Lazio Meridionale, Campania.....	10,3	42,3	20,5	8,9	10,3	7,7	100,0	88,5
Abruzzi e Molise.....	5,1	45,8	23,6	10,2	6,8	8,5	100,0	93,2
Puglia, Basilicata, Calabria.....	10,4	57,5	19,4	6,0	3,7	3,0	100,0	90,3
Sicilia	6,9	41,7	33,3	12,5	2,8	2,8	100,0	90,3
Sardegna	5,0	20,0	30,0	25,0	10,0	10,0	100,0	95,0
Roma e provincia.....	..	30,0	50,0	100,0	100,0
ITALIA.....	8,6	46,6	20,0	9,9	6,6	8,3	100,0	87,1

II - DATI REGIONALI E PROVINCIALI SULLE FORZE DI LAVORO

Tav. 50 — Popolazione per condizione, sesso e regione

Migliaia

REGIONI GEOGRAFICHE	FORZE DI LAVORO						POPOLAZIONE NON APPARTENENTE ALLE FORZE DI LAVORO		TOTALE
	Occupati				Non occupati	Totale	Totale	di cui con attività lavorativa occasionale	
	Agri- cultura	Industria	Altre attività	Totale					
Piemonte	398	967	497	1.862	21	1.883	2.085	7	3.968
Valle d'Aosta	7	22	13	42	—	42	60	..	102
Liguria	90	279	342	711	10	721	1.027	1	1.748
Lombardia	342	1.914	984	3.240	53	3.293	4.223	6	7.516
Trentino - Alto Adige	89	109	127	325	3	328	445	2	773
Veneto	429	674	492	1.595	21	1.616	2.190	11	3.806
Friuli - Venezia Giulia	100	229	189	518	6	524	657	1	1.181
Emilia - Romagna	532	674	519	1.725	26	1.751	1.895	4	3.646
Marche	280	198	152	630	8	638	689	6	1.327
Toscana	292	638	442	1.372	25	1.397	1.873	3	3.270
Umbria	138	113	84	335	11	346	435	1	781
Lazio	251	470	725	1.446	38	1.484	2.518	..	4.002
Campania	585	614	576	1.775	55	1.830	2.947	4	4.777
Abruzzi e Molise	288	214	148	650	11	661	877	1	1.538
Puglia	509	377	326	1.212	26	1.238	2.168	1	3.406
Basilicata	137	82	35	254	5	259	376	1	635
Calabria	220	255	187	662	23	685	1.337	1	2.022
Sicilia	522	523	495	1.540	34	1.574	3.104	3	4.678
Sardegna	156	146	159	461	11	472	925	2	1.397
ITALIA.....	5.365	8.498	6.492	20.355	387	20.742	29.831	55	50.573

MASCHI E FEMMINE

MASCHI

Piemonte	247	714	291	1.252	11	1.263	674	2	1.937
Valle d'Aosta	6	20	7	33	—	33	19	—	52
Liguria	56	240	226	522	5	527	314	—	841
Lombardia	278	1.355	608	2.241	29	2.270	1.380	1	3.650
Trentino - Alto Adige	65	97	67	229	2	231	150	..	381
Veneto	285	513	319	1.117	15	1.132	734	1	1.866
Friuli - Venezia Giulia	58	187	116	361	2	363	208	..	571
Emilia - Romagna	342	493	325	1.160	13	1.173	623	1	1.796
Marche	157	152	95	404	4	408	241	1	649
Toscana	210	483	304	997	18	1.015	586	—	1.601
Umbria	94	90	55	239	5	244	143	..	387
Lazio	169	408	513	1.090	27	1.117	843	..	1.960
Campania	303	518	436	1.257	42	1.299	1.035	1	2.334
Abruzzi e Molise	161	183	97	441	6	447	306	1	753
Puglia	310	311	263	884	14	898	780	—	1.678
Basilicata	76	74	26	176	4	180	136	—	316
Calabria	132	228	137	497	15	512	474	—	986
Sicilia	430	466	375	1.271	25	1.296	1.011	1	2.307
Sardegna	130	135	101	366	8	374	329	1	703
ITALIA.....	3.509	6.667	4.361	14.537	245	14.782	9.986	10	24.768

Tav. 51 — Popolazione per condizione, sesso e provincia

Migliaia

PROVINCIE	FORZE DI LAVORO		ALTRA POPOLAZIONE		TOTALE		PROVINCIE	FORZE DI LAVORO		ALTRA POPOLAZIONE		TOTALE		
	REGIONI	MF	M	MF	M	MF		M	REGIONI	MF	M	MF	M	MF
Torino		857	599	1.045	326	1.902	925	Massa-Carrara	84	61	118	38	202	99
Vercelli		202	119	197	72	399	191	Lucca	150	111	214	64	364	175
Novara		215	140	246	86	461	226	Pistoia	112	75	124	40	236	115
Cuneo		266	177	255	83	521	260	Firenze	439	310	588	186	1.027	496
Asti		122	76	89	29	211	105	Livorno	114	89	194	62	308	151
Alessandria		221	152	253	78	474	230	Pisa	158	115	198	61	356	176
PIEMONTE	1.883	1.263	2.085	674	3.968	1.937	Arezzo	140	98	162	53	302	151	
VALLE D'AOSTA	42	33	60	19	102	52	Siena	116	86	145	45	261	131	
Imperia		101	66	106	35	207	101	Grosseto	84	70	130	37	214	107
Savona		116	85	149	44	265	129	TOSCANA	1.397	1.015	1.873	586	3.270	1.601
Genova		415	305	623	191	1.038	496	Perugia	256	175	301	101	557	276
La Spezia		89	71	149	44	238	115	Terni	90	69	134	42	224	111
LIGURIA	721	527	1.027	314	1.748	841	UMBRIA	346	244	435	143	781	387	
Varese		265	173	339	118	604	291	Viterbo	93	77	165	52	258	129
Como		285	196	348	111	633	307	Rieti	52	43	102	36	154	79
Sondrio		66	47	93	31	159	78	Roma	1.042	779	1.787	595	2.829	1.374
Milano	1.462	993	1.801	575	3.263	1.568	Latina	124	95	202	69	326	164	
Bergamo		308	216	440	150	748	366	Frosinone	173	123	262	91	435	214
Brescia		361	263	517	170	878	433	LAZIO	1.484	1.117	2.518	843	4.002	1.960
Pavia		225	158	290	94	515	252	Caserta	265	179	389	141	654	320
Cremona		150	100	186	66	336	166	Benevento	151	86	159	65	310	151
Mantova		171	124	209	65	380	189	Napoli	814	639	1.626	548	2.440	1.187
LOMBARDIA	3.293	2.270	4.223	1.380	7.516	3.650	Avellino	213	134	244	91	457	225	
Bolzano-Bozen		158	111	209	70	367	181	Salerno	387	261	529	190	916	451
Trento		170	120	236	80	406	200	CAMPANIA	1.830	1.299	2.947	1.035	4.777	2.334
TRENTINO - ALTO A.	328	231	445	150	773	381	L'Aquila	126	93	195	66	321	159	
Verona		275	197	388	127	663	324	Teramo	113	76	145	52	258	128
Vicenza		257	179	357	123	614	302	Pescara	93	70	152	49	245	119
Belluno		113	70	115	41	228	111	Chieti	158	106	207	70	365	176
Treviso		279	186	327	111	606	297	Campobasso	171	102	178	69	349	171
Venezia		270	213	476	153	746	366	ABRUZZI E MOLISE	661	447	877	306	1.538	753
Padova		308	212	380	126	688	338	Foggia	234	177	420	147	654	324
Rovigo		114	75	147	53	261	128	Bari	418	331	839	288	1.257	619
VENETO	1.616	1.132	2.190	734	3.806	1.866	Taranto	166	121	300	110	466	231	
Udine		346	238	408	132	754	370	Brindisi	153	96	196	74	349	170
Gorizia		55	37	80	28	135	65	Lecce	267	173	413	161	680	334
Trieste		123	88	169	48	292	136	PUGLIA	1.238	898	2.168	780	3.406	1.678
FRIULI - VENEZIA G.	524	363	657	208	1.181	571	Potenza	177	122	258	94	435	216	
Piacenza		148	97	137	45	285	142	Matera	82	58	118	42	200	100
Parma		189	128	194	62	383	190	BASILICATA	259	180	376	136	635	316
Reggio nell'Emilia		179	123	195	62	374	185	Cosenza	253	186	441	153	694	339
Modena		273	170	239	85	512	255	Catanzaro	239	185	492	173	731	358
Bologna		373	261	465	146	838	407	Reggio di Calabria	193	141	404	148	597	289
Ferrara		192	122	202	72	394	194	CALABRIA	685	512	1.337	474	2.022	986
Ravenna		158	107	176	58	334	165	Trapani	143	119	283	90	426	209
Forlì		239	165	287	93	526	258	Palermo	359	311	740	228	1.099	539
EMILIA - ROMAGNA	1.751	1.173	1.895	623	3.646	1.796	Messina	257	177	417	148	674	325	
Pesaro e Urbino		159	101	149	52	308	153	Agrigento	160	137	310	100	470	237
Ancona		180	118	220	76	400	194	Caltanissetta	93	84	203	63	296	147
Macerata		131	85	155	54	286	139	Enna	63	56	157	54	220	110
Ascoli Piceno		168	104	165	59	333	163	Catania	296	246	600	196	896	442
MARCHE	638	408	689	241	1.327	649	Ragusa	80	69	170	55	250	124	
								Siracusa	123	97	224	77	347	174
								SICILIA	1.574	1.296	3.104	1.011	4.678	2.307
								Sassari	132	102	239	85	371	187
								Nuoro	99	78	181	63	280	141
								Cagliari	241	194	505	181	746	375
								SARDEGNA	472	374	925	329	1.397	703
								ITALIA	20.742	14.782	29.831	9.986	50.573	24.768

III - ALTRI DATI STATISTICI

Tav. 52 — Persone che nella settimana di riferimento hanno lavorato a tempo ridotto per ragioni economiche (sottoccupati) per posizione nella professione, settore di attività economica, sesso e regione statistica (1)

Migliaia

POSIZIONI NELLA PROFESSIONE	MASCHI				FEMMINE				MASCHI E FEMMINE			
	Agri- col- tura	Indu- stria	Altre atti- vità	Totale	Agri- col- tura	Indu- stria	Altre atti- vità	Totale	Agri- col- tura	Indu- stria	Altre atti- vità	Totale

PERSONE IN CONDIZIONE PROFESSIONALE (OCCUPATI)

Imprenditori e liberi professionisti.....	—	..	4	4	—	—	5	5	—	..	9	9
Lavoratori in proprio.....	8	21	21	50	8	28	12	48	16	49	33	98
Dirigenti e impiegati.....	..	1	3	4	..	1	3	4	..	2	6	8
Lavoratori dipendenti.....	27	18	13	58	43	17	37	97	70	35	50	155
Coadiuvanti.....	4	1	2	7	14	4	6	24	18	5	8	31
TOTALE.....	39	41	43	123	65	50	63	178	104	91	106	301

PERSONE IN CONDIZIONE NON PROFESSIONALE (CASALINGHE, PENSIONATI, ECC.)

Imprenditori e liberi professionisti.....	—	—	—	—	—	—	—	—	—	—	—	—
Lavoratori in proprio.....	—	..	—	1	..	1	..	1	..	1
Dirigenti e impiegati.....	—	—	—	—	—	—	—	—	—	—	—	—
Lavoratori dipendenti.....	—	—	—	—	..	1	1	1	..	1	1	1
Coadiuvanti.....	1	—	—	1	2	1	..	3	3	1	..	4
TOTALE.....	1	..	—	1	2	2	1	5	3	2	1	6

TOTALE

Imprenditori e liberi professionisti.....	—	..	4	4	—	—	5	5	—	..	9	9
Lavoratori in proprio.....	8	21	21	50	8	29	12	49	16	50	33	99
Dirigenti e impiegati.....	..	1	3	4	..	1	3	4	..	2	6	8
Lavoratori dipendenti.....	27	18	13	58	43	17	38	98	70	35	51	156
Coadiuvanti.....	5	1	2	8	16	5	6	27	21	6	8	35
TOTALE.....	40	41	43	124	67	52	64	183	107	93	107	307

PER REGIONE STATISTICA

Piemonte, Valle d'Aosta, Liguria.....	3	4	6	13	2	6	10	18	5	10	16	31
Lombardia.....	..	3	6	9	1	9	15	25	1	12	21	34
Tre Venezie.....	2	5	6	13	6	4	7	17	8	9	13	30
Emilia-Romagna, Marche.....	5	4	5	14	14	5	8	27	19	9	13	41
Toscana, Umbria, Alto Lazio.....	4	4	1	9	3	3	4	10	7	7	5	19
Lazio Meridionale, Campania.....	3	5	5	13	9	6	6	21	12	11	11	34
Abruzzi e Molise.....	..	2	1	3	1	2	1	4	1	4	2	7
Puglia, Basilicata, Calabria.....	13	6	4	23	12	9	5	26	25	15	9	49
Sicilia.....	8	4	5	17	16	6	4	26	24	10	9	43
Sardegna.....	1	1	1	3	1	1	1	3	2	2	2	6
Roma e provincia.....	1	3	3	7	2	1	3	6	3	4	6	13
ITALIA.....	40	41	43	124	67	52	64	183	107	93	107	307

(1) I dati riportati nella presente tavola vogliono essere un primo contributo alla misura statistica della sottoccupazione nel nostro Paese. È noto che l'aspetto più facilmente misurabile per via statistica del complesso fenomeno della sottoccupazione è quello designato col nome di «sottoccupazione visibile» in quanto costituita da coloro che lavorano a tempo ridotto non per propria volontà ma per ragioni di carattere economico ossia imputabili alla mancanza di una maggiore offerta di lavoro. Ai fini della presente indagine, la quale ha inteso rilevare appunto la sottoccupazione visibile, sono considerati sottoccupati coloro i quali nella settimana di riferimento hanno svolto una attività lavorativa limitata, inferiore a 33 ore, per cause economiche nel senso sopra precisato. I sottoccupati pertanto risultano costituiti sia da persone le quali, avendo dichiarato di possedere una occupazione figurano nelle precedenti tavole comprese tra gli occupati, sia da persone che, avendo dichiarata una qualifica non professionale (casalinga, pensionato, ecc.) figurano nelle precedenti tavole tra la popolazione non appartenente alle forze di lavoro con attività lavorativa occasionale.

Tav. 53 — Occupati per sesso, settore di attività economica e regione statistica di occupazione (1)

Migliaia

REGIONI STATISTICHE	MASCHI				FEMMINE				MASCHI E FEMMINE			
	Agri- col- tura	Indu- stria	Altre atti- vità	Totale	Agri- col- tura	Indu- stria	Altre atti- vità	Totale	Agri- col- tura	Indu- stria	Altre atti- vità	Totale
OCCUPATI NELLA REGIONE E IVI RESIDENTI												
Piemonte, Valle d'Aosta, Liguria.....	308	968	521	1.797	186	294	326	806	494	1.262	847	2.603
Lombardia	276	1.334	605	2.215	64	557	373	994	340	1.891	978	3.209
Tre Venezie	404	720	493	1.617	210	202	288	700	614	922	781	2.317
Emilia-Romagna, Marche	498	618	410	1.526	312	221	242	775	810	839	652	2.301
Toscana, Umbria, Alto Lazio.....	355	586	385	1.326	133	180	176	489	488	766	561	1.815
Lazio Meridionale, Campania.....	352	547	490	1.389	327	99	157	583	679	646	647	1.972
Abruzzi e Molise	158	124	89	371	127	27	48	202	285	151	137	573
Puglia, Basilicata, Calabria.....	507	468	412	1.387	347	87	120	554	854	555	532	1.941
Sicilia	417	402	368	1.187	91	50	120	261	508	452	488	1.448
Sardegna	129	104	97	330	27	9	51	87	156	113	148	47
Roma e provincia.....	59	280	418	757	29	48	177	254	88	328	595	1.011
ITALIA.....	3.463	6.151	4.288	13.902	1.853	1.774	2.078	5.705	5.316	7.925	6.366	19.607
OCCUPATI NELLA REGIONE E RESIDENTI IN ALTRE REGIONI												
Piemonte, Valle d'Aosta, Liguria.....	2	29	7	38	—	2	5	7	2	31	12	45
Lombardia	3	55	14	72	1	5	15	21	4	60	29	93
Tre Venezie	—	5	2	7	—	1	..	1	—	6	2	8
Emilia-Romagna, Marche.....	..	3	2	5	—	1	..	1	..	4	2	6
Toscana, Umbria, Alto Lazio.....	2	5	2	9	..	1	2	3	2	6	4	12
Lazio Meridionale, Campania.....	—	3	2	5	1	1	..	3	3	6
Abruzzi e Molise.....	—	1	..	1	—	—	—	—	—	1	..	1
Puglia, Basilicata, Calabria.....	..	2	2	4	—	—	1	1	..	2	3	5
Sicilia	—	..	1	1	—	..	1	1	—	..	2	2
Sardegna	—	1	1	2	—	—	—	—	—	1	1	2
Roma e provincia	9	8	17	..	1	6	7	..	10	14	24
ITALIA.....	7	113	41	161	1	11	31	43	8	124	72	204
TOTALE OCCUPATI NELLA REGIONE												
Piemonte, Valle d'Aosta, Liguria.....	310	997	528	1.835	186	296	331	813	496	1.293	859	2.648
Lombardia	279	1.389	619	2.287	65	562	388	1.015	344	1.951	1.007	3.302
Tre Venezie	404	725	495	1.624	210	203	288	701	614	928	783	2.325
Emilia-Romagna, Marche.....	498	621	412	1.531	312	222	242	776	810	843	654	2.307
Toscana, Umbria, Alto Lazio.....	357	591	387	1.335	133	181	178	492	490	772	565	1.827
Lazio Meridionale, Campania.....	352	550	492	1.394	327	99	158	584	679	649	650	1.978
Abruzzi e Molise.....	158	125	89	372	127	27	48	202	285	152	137	574
Puglia, Basilicata, Calabria.....	507	470	414	1.391	347	87	121	555	854	557	535	1.946
Sicilia	417	402	369	1.188	91	50	121	262	508	452	490	1.450
Sardegna	129	105	98	332	27	9	51	87	156	114	149	419
Roma e provincia.....	59	289	426	774	29	49	183	261	88	338	609	1.035
ITALIA.....	3.470	6.264	4.329	14.063	1.854	1.785	2.109	5.748	5.324	8.049	6.438	19.811

(1) La presente tavola riporta per ciascuna regione statistica il numero delle persone in essa occupate alla data di riferimento. Tali persone sono distintamente riportate a seconda che abbiano o meno la residenza anagrafica nella regione ove risultano occupate. La tavola offre quindi una più reale immagine della effettiva distribuzione territoriale della occupazione nel nostro Paese.

IV - DATI RETROSPETTIVI

Tav. 54 — Popolazione per condizione e sesso,
presente in Italia e temporaneamente emigrata all'estero

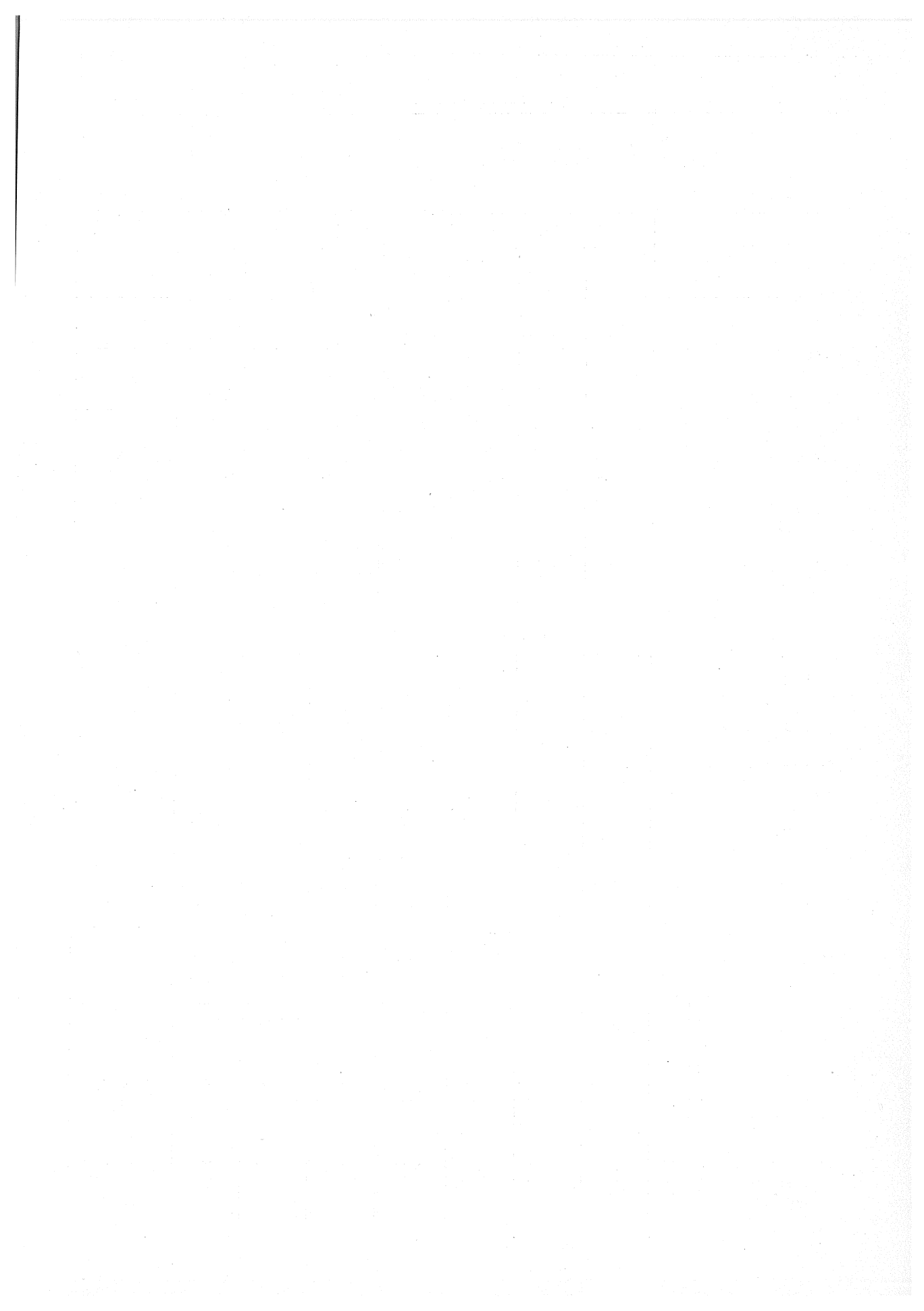
Migliaia

DATE DI RIFERIMENTO	M A S C H I					F E M M I N E				
	Forze di lavoro		Popolazione non appartenente alle forze di lavoro			Forze di lavoro		Popolazione non appartenente alle forze di lavoro		
	Totale	di cui occupati	Totale	di cui con attività lavorativa occasionale	TOTALE	Totale	di cui occupati	Totale	di cui con attività lavorativa occasionale	TOTALE
PRESENTI IN ITALIA										
1961 - gennaio	14.410	13.636	9.531	181	23.941	5.473	5.179	19.750	648	25.222
maggio	14.327	13.918	9.484	237	23.811	5.719	5.515	19.543	825	25.262
luglio	14.411	14.062	9.438	215	23.849	5.763	5.575	19.542	711	25.305
novembre	14.359	13.938	9.524	161	23.883	5.558	5.355	19.790	532	25.348
<i>Media</i>	14.377	13.889	9.494	198	23.871	5.628	5.406	19.657	679	25.285
1962 - gennaio	14.333	13.707	9.689	157	24.022	5.454	5.197	19.938	513	25.392
aprile	14.248	13.857	9.712	172	23.960	5.442	5.237	19.974	562	25.416
luglio	14.329	14.040	9.646	118	23.975	5.933	5.760	19.537	351	25.470
ottobre	14.226	13.894	9.787	101	24.013	5.946	5.778	19.586	356	25.532
<i>Media</i>	14.284	13.874	9.708	133	23.992	5.694	5.493	19.758	446	25.452
1963 - gennaio	14.217	13.620	9.997	93	24.214	5.403	5.198	20.183	335	25.586
maggio	14.141	13.856	10.053	51	24.194	5.681	5.540	19.948	169	25.629
luglio	14.308	14.063	9.972	10	24.280	5.890	5.748	19.818	45	25.708
EMIGRATI TEMPORANEAMENTE ALL'ESTERO										
1961 - gennaio	345	345	11	—	356	69	69	30	—	99
maggio	504	504	9	—	513	83	83	29	—	112
luglio	481	481	7	—	488	70	70	26	—	96
novembre	468	468	11	—	479	71	71	31	—	102
<i>Media</i>	449	449	10	—	459	73	73	29	—	102
1962 - gennaio	367	367	6	—	373	64	64	26	—	90
aprile	454	454	10	—	464	73	73	26	—	99
luglio	476	476	10	—	486	77	77	29	—	106
ottobre	514	514	9	—	523	81	81	27	—	108
<i>Media</i>	453	453	9	—	462	74	74	27	—	101
1963 - gennaio	371	371	7	—	378	66	66	25	—	91
maggio	489	489	10	—	499	72	72	32	—	104
luglio	474	474	14	—	488	70	70	27	—	97
TOTALE										
1961 - gennaio	14.755	13.981	9.542	181	24.297	5.542	5.248	19.780	648	25.323
maggio	14.831	14.422	9.493	237	24.324	5.802	5.598	19.572	825	25.374
luglio	14.892	14.543	9.445	215	24.337	5.833	5.645	19.568	711	25.401
novembre	14.827	14.406	9.535	161	24.362	5.629	5.426	19.821	532	25.450
<i>Media</i>	14.826	14.338	9.504	198	24.330	5.701	5.479	19.686	679	25.387
1962 - gennaio	14.700	14.074	9.695	157	24.395	5.518	5.261	19.964	513	25.482
aprile	14.702	14.311	9.722	172	24.424	5.515	5.310	20.000	562	25.515
luglio	14.805	14.516	9.656	118	24.461	6.010	5.837	19.566	351	25.576
ottobre	14.740	14.408	9.796	101	24.536	6.027	5.859	19.613	356	25.640
<i>Media</i>	14.737	14.327	9.717	133	24.454	5.768	5.567	19.785	446	25.553
1963 - gennaio	14.588	13.991	10.004	93	24.592	5.469	5.264	20.208	335	25.677
maggio	14.630	14.345	10.063	51	24.693	5.753	5.612	19.980	169	25.733
luglio	14.782	14.537	9.986	10	24.768	5.960	5.818	19.845	45	25.805

Tav. 55 — Occupati per settore di attività economica e sesso, presenti in Italia e temporaneamente emigrati all'estero

Migliaia

DATE DI RIFERIMENTO	M A S C H I				F E M M I N E			
	Agricoltura	Industria	Altre attività	Totale	Agricoltura	Industria	Altre attività	Totale
PRESENTI IN ITALIA								
1961 - gennaio	3.905	5.514	4.217	13.636	1.531	1.761	1.887	5.179
maggio	3.917	5.733	4.268	13.918	1.773	1.768	1.974	5.515
luglio	4.007	5.806	4.249	14.062	1.858	1.755	1.962	5.575
novembre	4.017	5.837	4.084	13.938	1.750	1.692	1.913	5.355
<i>Media</i>	3.962	5.722	4.205	13.889	1.727	1.744	1.935	5.406
1962 - gennaio	3.718	5.793	4.196	13.707	1.521	1.708	1.968	5.197
aprile	3.648	5.980	4.229	13.857	1.588	1.675	1.974	5.237
luglio	3.713	6.062	4.265	14.040	1.950	1.763	2.047	5.760
ottobre	3.734	6.034	4.126	13.894	2.027	1.758	1.993	5.778
<i>Media</i>	3.703	5.967	4.204	13.874	1.771	1.726	1.996	5.493
1963 - gennaio	3.488	5.958	4.174	13.620	1.457	1.774	1.967	5.198
maggio	3.447	6.120	4.289	13.856	1.688	1.785	2.067	5.540
luglio	3.470	6.264	4.329	14.063	1.854	1.785	2.109	5.748
EMIGRATI TEMPORANEAMENTE ALL'ESTERO								
1961 - gennaio	42	268	35	345	4	34	31	69
maggio	62	396	46	504	10	42	31	83
luglio	49	387	45	481	4	35	31	70
novembre	47	381	40	468	4	38	29	71
<i>Media</i>	50	358	41	449	6	37	30	73
1962 - gennaio	33	297	37	367	3	38	23	64
aprile	49	367	38	454	5	39	29	73
luglio	42	394	40	476	4	44	29	77
ottobre	47	423	44	514	3	48	30	81
<i>Media</i>	43	370	40	453	4	42	28	74
1963 - gennaio	26	302	43	371	2	40	24	66
maggio	40	410	39	489	3	45	24	72
luglio	39	403	32	474	2	46	22	70
TOTALE								
1961 - gennaio	3.947	5.782	4.252	13.981	1.535	1.795	1.918	5.248
maggio	3.979	6.129	4.314	14.422	1.783	1.810	2.005	5.598
luglio	4.056	6.193	4.294	14.543	1.862	1.790	1.993	5.645
novembre	4.064	6.218	4.124	14.406	1.754	1.730	1.942	5.426
<i>Media</i>	4.012	6.080	4.246	14.338	1.733	1.781	1.965	5.479
1962 - gennaio	3.751	6.090	4.233	14.074	1.524	1.746	1.991	5.261
aprile	3.697	6.347	4.267	14.311	1.593	1.714	2.003	5.310
luglio	3.755	6.456	4.305	14.516	1.954	1.807	2.076	5.837
ottobre	3.781	6.457	4.170	14.408	2.030	1.806	2.023	5.859
<i>Media</i>	3.746	6.337	4.244	14.327	1.775	1.768	2.024	5.567
1963 - gennaio	3.514	6.260	4.217	13.991	1.459	1.814	1.991	5.264
maggio	3.487	6.530	4.328	14.345	1.691	1.830	2.091	5.612
luglio	3.509	6.667	4.361	14.537	1.856	1.831	2.131	5.818



Principali pubblicazioni ISTAT

PUBBLICAZIONI MENSILI

Bollettino mensile di statistica

La più completa ed autorevole raccolta di dati continuamente aggiornati concernenti tutti i più notevoli aspetti dell'andamento demografico, sociale, economico e finanziario, anche con ampi riferimenti all'andamento internazionale. Il prezzo di abbonamento annuo è di L. **9.000** (per l'estero : L. **14.000**). Il prezzo di ogni fascicolo è di L. **1.500**.

Indicatori mensili

Costituiscono il supplemento al « Bollettino mensile di statistica », e riportano notizie riassuntive, dati e grafici relativi all'andamento mensile dei principali fenomeni interessanti la vita nazionale.

Il prezzo di abbonamento annuo è di L. **2.000** (per l'estero : L. **3.500**).

Il prezzo di ogni fascicolo è di L. **250**. Gli « Indicatori mensili » sono inviati gratuitamente agli abbonati al « Bollettino mensile di statistica ».

Statistica mensile del commercio con l'estero

Unica documentazione statistica ufficiale sul commercio dell'Italia con l'estero, fornisce, per un esteso numero di merci, l'andamento mensile delle importazioni e delle esportazioni da e per i principali paesi.

Il prezzo di abbonamento annuo è di L. **12.000** (per l'estero : L. **18.000**).

Il prezzo di ogni fascicolo è di L. **2.000**.

PUBBLICAZIONI ANNUALI

Annuario statistico italiano

Classica e fondamentale pubblicazione, riporta in forma organica e completa tutti i dati riflettenti i molteplici aspetti della complessa attività nazionale nel campo sociale, economico, finanziario. Contiene inoltre, aggiornati dati statistici internazionali.

Il volume 1962 è in vendita al prezzo di L. **2.000**.

Compendio statistico italiano

Sintetizza, in semplici tabelle numeriche di facile lettura ed attraverso appropriate illustrazioni e rappresentazioni grafiche, i dati fondamentali della vita economica, demografica e sociale e fornisce un quadro panoramico della corrispondente situazione degli altri principali paesi del mondo.

Il volume 1963 è in vendita al prezzo di L. **1.000**.

Italian statistical abstract

Edizione ridotta in lingua inglese del « Compendio statistico italiano ».

Il volume 1962 è in vendita al prezzo di L. **800**.

Annuario di statistiche provinciali

Raccolta sistematica di dati provinciali relativi ai principali fenomeni demografici, economici e sociali.

Il volume 1962 è in vendita al prezzo di L. **2.300**.

Annuario statistico dei Comuni italiani

Contiene, distintamente per Comune, l'analisi dettagliata dei principali fenomeni economici, demografici e sociali.

Il volume 1958 è in vendita al prezzo di L. **3.000**.

Annuario di statistiche demografiche

Comprende tutte le statistiche sui fenomeni demografici riguardanti il movimento della popolazione secondo gli atti dello stato civile e il movimento anagrafico.

Il volume 1960 è in vendita al prezzo di L. **4.000**.

Annuario di statistiche sanitarie

Riunisce le statistiche sulle cause di morte, sulle strutture e sull'attività degli istituti di cura pubblici e privati, sulle malattie infettive e diffuse soggette a denuncia obbligatoria, sui nati deformati e sugli aborti.

Il volume 1960 è in vendita al prezzo di L. **6.000**.

Annuario statistico dell'assistenza e della previdenza sociale

Pubblicazione nella quale vengono statisticamente illustrati i principali aspetti dell'assistenza sociale in Italia e le più notevoli forme di attività svolte dai vari Istituti nel settore della previdenza sociale.

Il volume 1961 è in vendita al prezzo di L. **4.500**.

Annuario statistico dell'istruzione italiana

Quadro statistico completo ed aggiornato della situazione scolastica del Paese, attraverso dati sui vari rami d'insegnamento esaminati sotto i più interessanti aspetti dell'ordinamento degli studi e dei risultati conseguiti dagli iscritti.

Il volume 1962 è in vendita al prezzo di L. **4.000**.

Segue : *PUBBLICAZIONI ANNUALI*

Annuario delle statistiche culturali

Documentazione ufficiale completa sulle principali attività culturali concernenti, tra l'altro, la produzione libraria, la pubblicazione di riviste scientifiche, la stampa periodica, le biblioteche, ecc.
Il volume 1963 è in vendita al prezzo di L. **2.000.**

Annuario di statistiche giudiziarie

Ampla documentazione statistica dell'attività giudiziaria civile e penale e dei principali fenomeni nel campo della criminalità.
Il volume 1960 è in vendita al prezzo di L. **4.000.**

Annuario di statistica agraria

Riunisce tutti i dati più significativi dell'economia agricola italiana riportati nelle pubblicazioni mensili.
Il volume 1963 è in vendita al prezzo di L. **2.000.**

Annuario di statistica forestale

Analisi esauriente della consistenza e della utilizzazione dei boschi.
Il volume 1962 è in vendita al prezzo di L. **1.500.**

Annuario di statistiche meteorologiche

È il terzo volume della serie degli annuari relativi alle statistiche meteorologiche, iniziata nel 1959. In esso sono riportati i dati rilevati da 258 stazioni pluviometriche, 508 termopluviometriche e 171 osservatori.
Il volume 1962 è in vendita al prezzo di L. **6.500.**

Annuario di statistiche zootecniche

Il volume sostituisce ed integra quello sulla « Statistica della macellazione » pubblicato fino al 1958. Vi figurano per singola provincia tutti i dati statistici disponibili circa il patrimonio zootecnico, sui fenomeni produttivi e riproduttivi ad esso connessi, sul suo stato sanitario e sulle disponibilità alimentari dello stesso.
Il volume 1961 è in vendita al prezzo di L. **1.500.**

Annuario statistico della pesca e della caccia

Raccolta di dati statistici sulla produzione della pesca, sui relativi mercati di produzione e di vendita e sulla consistenza del naviglio. Vi figurano anche essenziali dati sulla caccia.
Il volume 1962 è in vendita al prezzo di L. **1.500.**

Annuario di statistiche industriali

Nel suo genere, unica e veramente preziosa pubblicazione in cui sono organicamente raccolte tutte le informazioni statistiche fondamentali concernenti il complesso ed importante settore dell'industria.
Il volume 1962 è in vendita al prezzo di L. **2.000.**

Annuario statistico dell'attività edilizia e delle opere pubbliche

Statistica ufficiale dedicata esclusivamente al settore dell'attività edilizia e delle opere pubbliche effettuate dallo Stato e da Enti pubblici, nonché da privati con finanziamento parziale dello Stato.
Il volume 1962 è in vendita al prezzo di L. **1.700.**

Annuario statistico del commercio interno

Fornisce i risultati delle rilevazioni correnti relativi al fenomeno della distribuzione. Vi figurano gli indici mensili delle vendite al minuto, una estesa analisi del fenomeno alberghiero e turistico e, in Appendice, la più recente distribuzione per comune delle licenze di esercizio.
Il volume 1962 è in vendita al prezzo di L. **4.500.**

Statistica della navigazione marittima

Contiene i dati statistici sul movimento dei natanti e del relativo carico avvenuto nei porti marittimi e negli altri approdi autorizzati del territorio nazionale.
Il volume 1961 è in vendita al prezzo di L. **5.000.**

Statistica degli incidenti stradali

La più completa ed aggiornata raccolta di dati su una materia di viva attualità.
Il volume 1962 è in vendita al prezzo di L. **1.400.**

Statistica annuale del commercio con l'estero

Riporta i dati definitivi e completi sull'andamento delle importazioni e delle esportazioni con ampia analisi del movimento per merci e per paesi.
Il volume 1961 è in vendita al prezzo di L. **10.000.**

Bilanci delle amministrazioni regionali provinciali e comunali - Conti consuntivi 1959 e preventivi 1960

Pubblicazione che, mettendo in particolare evidenza la struttura dei conti economici delle amministrazioni locali, consente di poter determinare, con sufficiente esattezza, il prodotto netto delle amministrazioni stesse.

Parte prima - Conti economici e dati riepilogativi : L. **7.000.**

Parte seconda - Conti economici delle singole Amministrazioni Comunali : L. **9.000.**

Annuario di statistiche del lavoro e dell'emigrazione

Organica e aggiornata documentazione statistica su tutti i principali aspetti del mondo del lavoro e sull'emigrazione.
Il volume 1962 è in vendita al prezzo di L. **1.800.**

ANNALI DI STATISTICA - Serie VIII (*)

Voll. 5-8 - Le rilevazioni statistiche in Italia dal 1861 al 1956

Vol. 5 - Generalità sulle rilevazioni - Ordinamento dei servizi statistici-Lavori meccanografici - Censimenti	L.	3.000
Vol. 6 - Statistiche demografiche e sociali	»	3.000
Vol. 7 - Statistiche dell'attività produttiva - Statistiche economiche generali	»	3.500
Vol. 8 - Modelli di rilevazione : 1. Censimenti - Statistiche demografiche e sociali	»	3.000
2. Statistiche dell'attività produttiva - Statistiche economiche generali.	»	3.500
Vol. 9 - Indagine statistica sullo sviluppo del reddito nazionale dell'Italia dal 1861 al 1956	»	1.500
Vol. 10 - Tavole di mortalità della popolazione italiana 1950-53 e 1954-57.	»	1.200
Vol. 11 - Indagine statistica sui bilanci di famiglie non agricole negli anni 1953-54.	»	1.300
Vol. 12 - Primi studi sui conti economici territoriali.	»	1.200
Vol. 13 - Statistica medica - Atti del primo Simposio. Roma 11-12 giugno 1961	»	4.000

PUBBLICAZIONI SPECIALI (*)

Sommario di statistiche storiche italiane 1861-1955	L.	1.200
Comuni e loro popolazione ai censimenti dal 1861 al 1951	»	3.000
Popolazione legale dei Comuni al 15 ottobre 1961	»	800
Popolazione e circoscrizioni amministrative dei Comuni - Popolazione residente al 31 dicembre 1961 e 1962. Movimento anagrafico nel 1962 - Variazioni territoriali e di nome nelle circoscrizioni negli anni 1961 e 1962	»	1.500
Istruzione elementare e media - Scuole e popolazione scolastica per singoli comuni - Situazione al 1° gennaio 1960	»	1.300
Distribuzione per età degli alunni delle scuole elementari e medie - Supplemento all'Annuario statistico dell'istruzione italiana 1961	»	1.400
Attrezzature sanitarie degli istituti di cura 1956	»	1.800
Attrezzature sanitarie ed attività degli ambulatori 1956	»	1.000
Attrezzatura radiologica degli istituti di cura e degli ambulatori degli enti pubblici 1958	»	1.200
Elezioni del Senato della Repubblica, 25 maggio 1958		
Vol. I - Risultati desunti dai verbali elettorali di sezione	»	2.000
Vol. II - Voti ai contrassegni e ai candidati	»	1.300
Elezioni della Camera dei Deputati, 25 maggio 1958		
Vol. I - Risultati desunti dai verbali elettorali di sezione	»	2.000
Vol. II - Voti alle liste e voti ai candidati	»	1.300
Elezioni della Camera dei Deputati e del Senato della Repubblica, 28 aprile 1963 - Dati riassuntivi	»	800
Elezioni amministrative del 6 novembre 1960		
Vol. I - Elezione dei Consigli provinciali.	»	1.000
Vol. II - Elezione dei Consigli comunali	»	2.600
L'attrezzatura alberghiera in Italia al 1° gennaio 1961	»	1.500
Il valore della lira nei primi cento anni dell'Unità d'Italia — 1861-1960	»	1.000
Tavole attuariali 1950-53	»	1.200
Rilevazione nazionale delle forze di lavoro, 20 luglio 1963	»	600
Censimento della popolazione italiana e straniera della Somalia (4 dicembre 1953)	»	500

METODI E NORME

Numeri indici della produzione industriale - Base 1953 = 100 - Serie A, n. 1, ottobre 1957	L.	300
Numeri indici dei prezzi - Base 1953 = 100 - Serie A, n. 2, ottobre 1957	»	300
Rilevazioni campionarie delle forze di lavoro - Serie A, n. 3, marzo 1958	»	300
Calcolo delle variazioni stagionali negli indici della produzione industriale - Serie A, n. 4, ottobre 1960		
Parte prima - Relazione metodologica	»	500
Parte seconda - Numeri indici correnti e destagionalizzati per i singoli mesi degli anni 1947-1959	»	600
Rilevazioni campionarie delle produzioni agrarie - Serie A, n. 5, dicembre 1960	»	400
Istruzioni per la rilevazione statistica del movimento della popolazione - Serie B, n. 2, gennaio 1957	»	300
Anagrafe della popolazione - Serie B, n. 3, marzo 1958	»	500
Istruzioni per la rilevazione statistica delle opere pubbliche - Serie B, n. 4, novembre 1958	»	300
Istruzioni per la rilevazione del movimento della navigazione marittima - Serie B, n. 5, giugno 1959	»	300
Istruzioni per la rilevazione statistica degli incidenti stradali - Serie B, n. 6, maggio 1960	»	250
Istruzioni per la rilevazione statistica dei bilanci comunali e provinciali - Serie B, n. 7, edizione marzo 1962	»	300
Norme tecniche per la rilevazione dei prezzi all'ingrosso delle merci - Serie B, n. 8, giugno 1960	»	300
Circoscrizioni statistiche - Serie C, n. 1, agosto 1958	»	1.200
Classificazione delle attività economiche - Serie C, n. 2, maggio 1959	»	1.200
Classificazione delle professioni - Serie C, n. 3, luglio 1961	»	1.200
Glossario per l'elaborazione elettronica dei dati (in quattro lingue) - Serie C, n. 4, novembre 1962	»	1.200
Classificazione dei comuni secondo le caratteristiche urbane e rurali - Serie C, n. 5, luglio 1963	»	400

(*) Per la completa Serie VIII degli ANNALI e per le altre pubblicazioni speciali cfr. Catalogo pubblicazioni

NOTE E RELAZIONI

Alcuni principali risultati delle rilevazioni delle forze di lavoro negli anni 1954-57 - n. 1, marzo 1958	L. 300
Ricoverati per tubercolosi, tumori maligni e malattie mentali - n. 5, dicembre 1958	» 500
Indagine sulle scelte scolastiche e professionali degli alunni delle scuole medie inferiori - n. 6, febbraio 1959.	» 300
Indagine campionaria sulla morbosità della popolazione italiana - n. 7, marzo 1959	» 350
Statistica degli impianti sportivi al 1° gennaio 1959 - n. 9 marzo 1960	» 500
Indagine speciale su alcuni aspetti delle condizioni igieniche e sanitarie della popolazione - n. 10, marzo 1960.	» 400
Indagine speciale sulla consanguineità dei matrimoni - n. 11, settembre 1960	» 350
Indagine sul parco macchine per la lavorazione dei metalli - n. 12, settembre 1960	» 500
Indagine speciale su alcuni aspetti delle vacanze e degli sports della popolazione - n. 13, ottobre 1960	» 300
Distribuzione territoriale della scuola d'obbligo - Allegato: Atlante statistico della scuola d'obbligo - n. 14, agosto 1961	» 800
Indagine speciale su alcuni aspetti scolastici e linguistici della popolazione - n. 15, agosto 1961	» 350
Conti economici delle Università e istituti superiori - Anni accademici 1957-58 e 1958-59 - n. 16, ottobre 1961	» 800
Indagine speciale su alcune caratteristiche genetiche della popolazione italiana - n. 17, febbraio 1962	» 600
Il valore aggiunto delle imprese nel periodo 1951-1959 - n. 18, marzo 1962	» 800
Conti economici delle Università e istituti superiori - Anno accademico 1959-60 - n. 19, ottobre 1962	» 1.500
Statistiche del lavoro - n. 20, maggio 1963.	» 1.200

PUBBLICAZIONI SUI RISULTATI DEI CENSIMENTI

CENSIMENTI DEL 4-5 NOVEMBRE 1951

IX Censimento generale della popolazione (Prezzi vari)

I - Dati sommari per Comune (n. 92 fascicoli provinciali) — *Appendice A: Dati riassuntivi provinciali* — *Appendice B: Circoscrizioni ecclesiastiche* — II - Famiglie e convivenze — III - Sesso, età, stato civile, luogo di nascita — IV - Professioni — V - Istruzione — VI - Abitazioni — VII - Dati generali riassuntivi — VIII - Atti del censimento.

III Censimento dell'industria e del commercio (Prezzi vari)

I - Risultati generali per Comune: Tomo 1 - Italia settentrionale — Tomo 2 - Italia centrale, meridionale e insulare — II - Ditte: Tomo 1 - Stato e Regioni — Tomo 2 - Province — III - Industrie estrattive — IV - Industrie alimentari e del tabacco — V - Industrie tessili — VI - Industrie del vestiario, abbigliamento e arredamento, industrie delle pelli e del cuoio — VII - Industrie del legno — VIII - Industrie metallurgiche e meccaniche — IX - Industrie chimiche, della gomma e della carta — X - Industrie della trasformazione dei minerali non metalliferi, industrie grafiche ed editoriali, foto-fono-cinematografiche e manifatturiere varie — XI - Industrie delle costruzioni e dell'installazione di impianti — XII - Produzione e distribuzione di energia elettrica e di gas e distribuzione di acqua — XIII - Trasporti e comunicazioni — XIV - Commercio — XV - Credito, assicurazione e gestioni finanziarie — XVI - Artigianato — XVII - Dati generali riassuntivi — XVIII - Atti del censimento.

Caratteristiche demografiche ed economiche dei grandi Comuni

I - Dati riassuntivi e Comuni con oltre 100.000 abitanti — II - Comuni da 60.000 fino a 100.000 abitanti — III - Comuni con meno di 60.000 abitanti. Ciascun volume L. 3.000

CENSIMENTI DEL 1961

1° Censimento generale dell'agricoltura - 15 aprile 1961

Vol. I - Primi risultati provvisori	L. 500
Vol. II - Dati provinciali su alcune principali caratteristiche strutturali delle aziende - 92 fascicoli provinciali	Ciascuno » 500
Appendice: Dati riassuntivi nazionali.	» 1.300
Vol. IV - Bestiame	» 3.000

10° Censimento generale della popolazione - 15 ottobre 1961

Vol. I - Dati riassuntivi comunali e provinciali sulla popolazione e sulle abitazioni	» 1.000
Vol. II - Dati riassuntivi comunali e provinciali su alcune principali caratteristiche strutturali della popolazione - Sesso, età, istruzione, attività economica	» 4.500

4° Censimento generale dell'industria e del commercio - 16 ottobre 1961

Vol. I - Imprese, unità locali, addetti - Dati provvisori per comune	» 600
Vol. II - Dati provinciali su alcune principali caratteristiche strutturali delle imprese e delle unità locali - 92 fascicoli provinciali	Ciascuno » 600

Fascicoli pubblicati: Terni, Rieti, Frosinone, Avellino, L'Aquila, Teramo, Pescara, Chieti, Campobasso, Foggia, Bari, Taranto, Brindisi, Lecce, Potenza, Matera, Catanzaro, Reggio di Calabria, Trapani, Palermo, Messina, Agrigento, Caltanissetta, Enna, Catania, Ragusa, Siracusa.

Gli abbonati a tutti i periodici Istat (Bollettino mensile di statistica, Indicatori mensili, Statistica mensile del commercio con l'estero, Notiziario Istat) hanno diritto allo sconto del 50% sul prezzo di copertina per l'acquisto di una sola copia delle altre pubblicazioni stampate dall'Istat nel 1964. Le pubblicazioni possono essere acquistate nella Libreria aperta al pubblico presso la sede dell'ISTAT, Roma, Via A. Depretis, 82 - tel. 471666 e presso le altre principali librerie. Il Catalogo completo delle pubblicazioni viene spedito gratis a richiesta.