

ISTITUTO CENTRALE DI STATISTICA
2° CENSIMENTO GENERALE DELL'AGRICOLTURA

25 OTTOBRE 1970

VOLUME II

DATI SULLE CARATTERISTICHE STRUTTURALI
DELLE AZIENDE

FASCICOLO 84

PROVINCIA DI PALERMO

DATI PROVINCIALI E COMUNALI



ROMA - 1972

INDICE

CARTA PLANIMETRICA

AVVERTENZE	Pag.	V
----------------------	------	---

TAVOLE INTRODUTTIVE

TAVOLA 1 - Aziende per forma di conduzione e classe di superficie totale . . .	Pag.	3
TAVOLA 2 - Aziende per forma di conduzione e titolo di possesso dei terreni . . .	»	3
<i>A</i> - Superficie totale	»	3
<i>B</i> - Superficie agricola utilizzata (SAU)	»	3
TAVOLA 3 - Ripartizione della superficie aziendale secondo l'utilizzazione dei terreni, per classe di superficie totale	»	4
TAVOLA 4 - Aziende con bovini, per forma di conduzione e numero di capi . . .	»	4
TAVOLA 5 - Giornate di lavoro prestate dalle varie categorie di manodopera agricola, per forma di conduzione delle aziende	»	4

TAVOLE ANALITICHE

Dati provinciali

TAVOLA 6 - Aziende per forma di conduzione, classe di superficie totale e titolo di possesso della superficie totale	Pag.	6
<i>A</i> - Totale	»	6
<i>B</i> - Montagna	»	8
<i>C</i> - Collina	»	10
<i>D</i> - Pianura	»	12
TAVOLA 7 - Aziende per forma di conduzione, classe di superficie totale e titolo di possesso della superficie agricola utilizzata (SAU)	»	14
<i>A</i> - Totale	»	14
<i>B</i> - Montagna	»	16
<i>C</i> - Collina	»	18
<i>D</i> - Pianura	»	20
TAVOLA 8 - Aziende per frammentazione in corpi di terreno	»	22
TAVOLA 9 - Ripartizione della superficie aziendale secondo l'utilizzazione dei terreni	»	23
TAVOLA 10 - Aziende con seminativi, per principali coltivazioni	»	24

TAVOLA 11 - Aziende con coltivazioni legnose agrarie, per principali coltivazioni	Pag.	25
TAVOLA 12 - Aziende con bovini, per numero di capi.	»	26
TAVOLA 13 - Giornate di lavoro prestate dalle varie categorie di manodopera agricola	»	28
TAVOLA 14 - Aziende secondo la classe di età del conduttore	»	29
TAVOLA 15 - Aziende a conduzione diretta del coltivatore che impiegano anche giornate lavorative di manodopera salariata	»	30
TAVOLA 16 - Aziende che utilizzano alcuni principali mezzi meccanici di uso agricolo	»	31

Dati comunali

TAVOLA 17 - Aziende e relativa superficie totale, per forma di conduzione e comune	Pag.	34
TAVOLA 18 - Aziende per classe di superficie totale e comune	»	36
TAVOLA 19 - Ripartizione della superficie aziendale secondo l'utilizzazione dei terreni, per comune	»	40
TAVOLA 20 - Aziende con seminativi, per principali coltivazioni e comune.	»	42
TAVOLA 21 - Aziende con coltivazioni legnose agrarie, per principali coltivazioni e comune.	»	44
TAVOLA 22 - Aziende con bovini, per comune	»	46
TAVOLA 23 - Aziende secondo l'attività lavorativa aziendale ed extraaziendale del conduttore, per comune	»	47

COMUNI DELLA PROVINCIA

N. D'ORDINE		DENOMINAZIONE	N. D'ORDINE		DENOMINAZIONE
alfabetico (a)	geografico (b)		alfabetico (a)	geografico (b)	
1	66	Alia	42	46	Isnello
2	81	Alimena	43	2	Isola delle Femmine
3	56	Aliminusa	44	32	Lascari
4	24	Altavilla Milicia	45	73	Lercara Friddi
5	20	Altofonte	46	35	Marineo
6	14	Bagheria	47	50	Mezzojuso
7	17	Balestrate	48	22	Misilmeri
8	41	Baucina	49	11	Monreale
9	21	Belmonte Mezzagno	50	10	Montelepre
10	77	Bisacquino	51	55	Montemaggiore Belsito
11	36	Bolognetta	52	79	Palazzo Adriano
12	75	Bompietro	53	8	Palermo
13	19	Borgetto	54	18	Partinico
14	43	Caccamo	55	68	Petralia Soprana
15	63	Caltavuturo	56	65	Petralia Sottana
16	59	Campofelice di Fitalia	57	27	Piana degli Albanesi
17	31	Campofelice di Roccella	58	64	Polizzi Generosa
18	71	Campofiorito	59	33	Pollina
19	38	Camporeale	60	72	Prizzi
20	5	Capaci	61	54	Roccamena
21	6	Carini	62	61	Roccapalumba
22	47	Castelbuono	63	34	San Cipirello
23	23	Casteldaccia	64	26	San Giuseppe Jato
24	67	Castellana Sicula	65	48	San Mauro Castelverde
25	80	Castronuovo di Sicilia	66	28	Santa Cristina Gela
26	39	Cefalà Diana	67	15	Santa Flavia
27	25	Cefalù	68	44	Sciara
28	52	Cerda	69	53	Scillato
29	78	Chiusa Sclafani	70	62	Sclafani Bagni
30	51	Ciminna	71	30	Termini Imerese
31	4	Cinisi	72	3	Terrasini
32	45	Collesano	73	7	Torretta
33	70	Contessa Entellina	74	29	Trabia
34	58	Corleone	75	16	Trappeto
35	12	Ficarazzi	76	1	Ustica
36	69	Gangi	77	74	Valledolmo
37	57	Geraci Siculo	78	42	Ventimiglia di Sicilia
38	9	Giardinello	79	60	Vicari
39	76	Giuliana	80	13	Villabate
40	49	Godrano	81	40	Villafraati
41	37	Gratteri			

(a) Nella carta planimetrica, tale numero è indicato tra parentesi per contraddistinguere i comuni la cui denominazione è stata omessa per ragioni di spazio.
 (b) Dall'alto in basso, procedendo da sinistra a destra.

P R O V I N C I A D I P A L E R M O





ZONE ALTIMETRICHE

- Montagna
- Collina
- Pianura

SEGNI CONVENZIONALI

- Confine di provincia
- » » comune

ISOLE AMMINISTRATIVE E RELATIVI COMUNI DI APPARTENENZA

- a - Isola delle Femmine
- b - Ventimiglia di Sicilia
- c - Corleone
- d-m - Bisacchino
- e - Prizzi
- f - Roccapalumba
- g-h - Sciafani Bagni
- i - Petralia Soprana
- l - Bompietro
- n - Resuttano (Provincia di Caltanissetta)





AVVERTENZE

Il 2° Censimento Generale dell'Agricoltura è stato effettuato con riferimento alla data del 25 ottobre 1970, in virtù della Legge 31 gennaio 1969, n. 14, e del relativo Regolamento di esecuzione (D. P. R. 9 dicembre 1970, n. 1392).

Nelle avvertenze che seguono sono illustrati i caratteri ai quali si riferiscono i dati riportati nel presente fascicolo, allo scopo di assicurare una esatta interpretazione dei dati stessi. Per una conoscenza più completa delle modalità tecniche seguite per l'esecuzione del censimento, vedasi il fascicolo dell'Istituto Centrale di Statistica « 2° Censimento Generale dell'Agricoltura e rilevazione dei dati per l'istituzione del Catasto Viticolo, 25 ottobre 1970, Disposizioni ed istruzioni per gli Organi periferici », Roma, 1970.

1. - **Riferimento dei dati** — I dati contenuti nel presente fascicolo fanno riferimento alla data del 25 ottobre 1970, ad eccezione di quelli concernenti l'utilizzazione dei terreni, le coltivazioni praticate, il lavoro, l'utilizzazione delle trattrici e degli altri mezzi meccanici, i quali si riferiscono, invece, all'annata agraria 1° novembre 1969 - 31 ottobre 1970.

2. - **Circoscrizioni territoriali** — Per alcune tavole l'elaborazione dei dati è stata effettuata, nell'ambito della provincia, secondo le zone altimetriche definite nel fascicolo dell'Istituto Centrale di Statistica « Circoscrizioni statistiche », Metodi e Norme, Serie C, n. 1, nel quale sono anche indicati i Comuni di appartenenza delle zone altimetriche stesse. I Comuni compresi in ciascuna zona altimetrica possono individuarsi dalla carta planimetrica riportata nel presente fascicolo.

3. - **Campo di rilevazione e definizione di azienda** — Hanno formato oggetto di rilevazione tutte le aziende agricole, forestali e zootecniche, di qualsiasi ampiezza e da chiunque condotte.

Quale unità di rilevazione è stata assunta l'azienda agricola, forestale o zootecnica, così definita ai fini del censimento:

« Per azienda agricola, forestale o zootecnica si intende l'unità tecnico-economica costituita da terreni, anche in appezzamenti non contigui, ed eventualmente da impianti ed attrezzature varie, in cui si attua la produzione agraria, forestale o zootecnica ad opera di un conduttore, e cioè persona fisica, società od ente, che ne sopporta il rischio sia da solo (conduttore coltivatore o conduttore con salariati e/o partecipanti), sia in associazione ad un mezzadro o colono parziario ».

Hanno costituito unità di rilevazione anche le aziende prive di terreno agrario, intendendosi per tali:

a) le aziende zootecniche nelle quali si attua l'allevamento del bestiame senza utilizzazione di terreno agrario (ad esempio: allevamenti di suini annessi a caseifici industriali, allevamenti intensivi di pollame, allevamenti specializzati di api o bachi da seta); b) le aziende zootecniche che praticano l'allevamento di bestiame utilizzando terreni pascolativi appartenenti a Comuni, ad altri Enti pubblici o a privati, senza che i terreni possano configurarsi come elementi costitutivi di dette aziende.

Non hanno, invece, formato oggetto di rilevazione:

a) le aziende completamente abbandonate dal punto di vista colturale, per emigrazione del conduttore o per altre cause, anche se i terreni hanno dato luogo ancora ad una produzione spontanea;

b) i terreni incolti o coltivati saltuariamente, destinati ad aree fabbricabili;

c) i parchi ed i giardini ornamentali a chiunque appartenenti, salvo il caso in cui gli stessi fossero situati entro il perimetro dei terreni che costituiscono l'azienda agricola;

d) i piccoli orti a carattere familiare, generalmente annessi alle abitazioni e la cui produzione è stata destinata normalmente al consumo familiare, salvo il caso in cui la persona che ne disponeva fosse anche conduttore di azienda agricola, nel qual caso l'orto è stato considerato come parte integrante dell'azienda stessa;

e) *i piccoli allevamenti a carattere familiare*, costituiti da uno o due capi di bestiame suino, ovino, caprino o da pochi animali da cortile (polli, tacchini, oche, conigli, ecc.) utilizzati normalmente per il consumo familiare, salvo il caso in cui la persona che ne disponeva fosse anche conduttore di azienda agricola, nel qual caso tali allevamenti sono stati considerati come parte integrante dell'azienda stessa.

4. - Forma di conduzione (Rapporti tra impresa e lavoro) — Per forma di conduzione di un'azienda si intende il rapporto tra l'imprenditore (conduttore) e le forze di lavoro dell'azienda stessa. Ai fini del censimento sono stati considerati i seguenti quattro tipi di forme di conduzione:

— *Conduzione diretta del coltivatore* quando il conduttore presta esso stesso lavoro manuale nell'azienda da solo o con l'aiuto di familiari, indipendentemente dall'entità del lavoro fornito da eventuale manodopera salariata, la quale può anche risultare prevalente rispetto a quella prestata dal conduttore e dai suoi familiari;

— *Conduzione con salariati e/o compartecipanti (in economia)* quando il conduttore impiega per i lavori manuali dell'azienda manodopera fornita da salariati, braccianti (ed altre figure assimilate di lavoratori) e/o compartecipanti, mentre la sua opera è rivolta, in generale, alla direzione dell'azienda nei riguardi dei vari aspetti tecnico-organizzativi. Tale forma di conduzione viene correntemente designata anche come conduzione in economia;

— *Conduzione a colonia parziaria appoderata (mezzadria)* quando una persona fisica o giuridica (concedente) affida un podere ad un capo famiglia il quale si impegna ad eseguire, con l'aiuto dei familiari (famiglia colonica), tutti i lavori che il podere richiede, sostenendo parte delle spese necessarie alla conduzione e dividendone i frutti con il concedente in determinate proporzioni;

— *Altra forma di conduzione* che comprende tutti gli altri tipi di rapporti di conduzione non classificabili tra quelli sopra indicati e, in particolare, i rapporti di conduzione a colonia parziaria non appoderata o impropria. In particolare in detta forma di conduzione il concedente non conferisce un podere, ma soltanto uno o più appezzamenti di terreno. Inoltre, il rapporto associativo non si estende ai familiari del colono, sebbene questi, di norma, si avvalga dei familiari per i lavori richiesti dal fondo.

5. - Titolo di possesso dei terreni (Rapporti tra impresa e capitale fondiario) — Il titolo di possesso dei terreni fa riferimento ai rapporti che intercorrono tra il conduttore ed il capitale fondiario, vale a dire ai titoli in base ai quali il conduttore dispone dei terreni; nel caso di colonia parziaria (appoderata o non) il titolo di possesso dei terreni è riferito al concedente.

I titoli di possesso presi in considerazione sono:

— *proprietà* (compresi: usufrutto; enfiteusi; assegnazione dei terreni da parte di Enti di riforma e di sviluppo, consorzi e simili; beneficio parrocchiale e colonia perpetua);

— *affitto* (compresi: affitto misto ed uso gratuito).

In alcune tavole del presente fascicolo, per le aziende a conduzione diretta del coltivatore e per quelle a conduzione in economia, i dati sono riportati con riferimento alla combinazione tra la forma di conduzione delle aziende e il titolo di possesso dei terreni, il che consente di classificare dette aziende secondo i cosiddetti « tipi di impresa », tradizionalmente considerati nel nostro Paese dagli studiosi di economia agraria (ad es.: proprietà coltivatrice, affittanza coltivatrice, proprietà non coltivatrice).

6. - Superficie — Sono state considerate la superficie totale e la superficie agricola utilizzata (SAU) dell'azienda.

Per *superficie totale dell'azienda* si intende l'area complessiva dei terreni dell'azienda destinati a colture erbacee e/o arboree, inclusi i boschi, nonché l'area occupata da fabbricati rurali, strade, stagni, canali, ecc. situati entro il perimetro dei terreni che costituiscono l'azienda. L'area occupata dai fabbricati rurali e loro annessi, quando essi si trovano fuori della azienda stessa (e cioè quando fanno parte di un centro o di un nucleo abitato), non è stata considerata come facente parte della superficie totale dell'azienda.

Per *superficie agricola utilizzata (SAU)* si intende l'insieme dei terreni investiti a seminativi, prati permanenti e pascoli, coltivazioni permanenti (coltivazioni legnose agrarie, castagneti da frutto e pioppi fuori foresta). Essa costituisce, pertanto, quella parte della superficie totale dell'azienda investita ed effettivamente utilizzata in coltivazioni propriamente agricole.

7. - Coltivazioni — I dati delle superfici investite nelle singole coltivazioni fanno riferimento all'annata agraria 1° novembre 1969-31 ottobre 1970 e figurano al netto delle tare.

Sono state indicate sia le superfici che durante detta annata agraria hanno fornito un raccolto, sia le superfici delle coltivazioni non ancora in produzione.

I dati di superficie che figurano nelle tavole con riferimento a ciascuna coltivazione o gruppo di coltivazioni prendono in considerazione solo le superfici nelle quali la coltivazione stessa assume il carattere di *coltivazione principale*, con esclusione pertanto delle superfici nelle quali la coltivazione assume il carattere di coltivazione secondaria.

In armonia a quanto seguito con l'indagine sulla struttura delle aziende agricole del 1967 e secondo i criteri e le definizioni stabilite anche in sede comunitaria, per coltivazione principale si intende:

a) la coltivazione unica, vale a dire quella che è la sola ad essere praticata su una data superficie nel corso dell'annata agraria di riferimento;

b) le coltivazioni erbacee consociate praticate sui seminativi nudi (1). In tal caso ciascuna coltivazione erbacea consociata è stata considerata solo per la parte di superficie effettivamente occupata (pro-rata). Così, ad esempio, se su una superficie di un ettaro era stata praticata la coltivazione consociata del granoturco e della patata e la superficie effettivamente occupata dalla coltivazione del granoturco era di 0,70 ettari, mentre quella occupata dalla coltivazione della patata era di 0,30 ettari, si sono considerati ettari 0,70 in corrispondenza della voce « granoturco » ed ettari 0,30 in corrispondenza della voce « patata » come se si trattasse di due coltivazioni uniche;

c) la coltivazione consociata più importante dal punto di vista economico (valore della produzione annuale) nel caso in cui vi era consociazione tra piante erbacee annuali o pluriennali ed una o più coltivazioni legnose agrarie o tra due o più coltivazioni legnose agrarie (2). In tal caso per la coltivazione consociata più importante è stata considerata a titolo di coltivazione principale tutta la superficie su cui era presente la consociazione. Così, ad esempio, se su una superficie di due ettari veniva praticata la coltivazione consociata dell'olivo e della vite e l'olivo rappresentava la coltivazione più importante, l'intera superficie di due ettari è stata attribuita all'olivo.

Nel caso in cui non era possibile stabilire una netta differenziazione dei valori della produzione annuale delle singole coltivazioni consociate, è stata considerata coltivazione principale quella che occupava il terreno per maggior tempo.

Nel caso di consociazione con coltivazioni legnose agrarie non ancora in produzione o in fase di produzione crescente, tali coltivazioni — ai fini della determinazione del carattere principale o secondario della coltivazione stessa — sono state considerate come se fossero già in piena produzione. Così, ad esempio, se su una superficie di un ettaro veniva praticata la coltivazione consociata della vite e dell'arancio e questa ultima coltivazione si trovava in fase di produzione crescente, quale produzione annuale dell'arancio è stata considerata quella che presumibilmente avrebbe fornito nella fase di produzione piena. Se il valore di tale produzione superava quello della vite è stata indicata « coltivazione principale » l'intera superficie di un ettaro in corrispondenza della voce « arancio »;

d) la coltivazione successiva od intercalare più importante dal punto di vista economico (valore della produzione annuale). Anche per tale coltivazione è stato considerato il dato globale della superficie investita. Così, ad esempio, se su una superficie di 0,75 ettari era stata praticata prima la coltivazione del frumento tenero e successivamente la coltivazione di un erbaio di granoturco (mais da foraggio), e la coltivazione del frumento tenero rappresentava la coltivazione successiva più importante, l'intera superficie di 0,75 ettari è stata attribuita al frumento tenero.

Avuto riguardo alla *utilizzazione dei terreni per singole coltivazioni o per gruppi di coltivazioni* considerate nelle tavole, è da tener presente quanto segue:

a) i *seminativi* comprendono i terreni investiti a coltivazioni erbacee soggette all'avvicendamento (ad esclusione quindi dei prati permanenti e pascoli), nonché i terreni a riposo (3);

(1) Si riportano qui di seguito alcuni fra i più noti tipi di consociazione tra piante erbacee: granoturco con patate, con fagioli, con barbabietole; canapa da seme con granoturco, con fagioli, con barbabietole, con zucche, meloni, ecc.; avena con rapa, con veccia, con fava; orzo con fava.

(2) Si riportano qui di seguito alcuni fra i più noti tipi di consociazione tra piante arboree e tra piante arboree ed erbacee: vite con olivo; fruttiferi con vite e con olivo; agrumi con olivo; agrumi con fruttiferi; olivo e vite con frumento; olivo e vite con fava; olivo e fruttiferi con leguminose da granella o da foraggio; vite con fagioli, con ortive; olivo con ortive; agrumi con ortive.

(3) Per terreni a riposo si intendono i terreni, lavorati o non, che entrano in avvicendamento, e sui quali non è stata praticata alcuna coltura nel corso dell'annata agraria di riferimento.

b) *le coltivazioni permanenti* comprendono i terreni investiti a coltivazioni legnose agrarie propriamente dette (fruttiferi, agrumi, vite, olivo, ecc.) nonchè i vivai (1), i castagneti da frutto e le pioppete fuori foresta;

c) *i prati permanenti e pascoli* comprendono anche gli incolti produttivi effettivamente utilizzati.

È da tenere presente, inoltre, che:

— sotto la voce *frumento* sono compresi sia il frumento duro, sia il frumento tenero;

— *le coltivazioni ortive* comprendono, oltre che le ortive propriamente dette (pomodori, peperoni, carote, ecc.) anche i legumi freschi, i meloni, le fragole nonchè gli orti familiari facenti parte dell'azienda. Sono state considerate sia le ortive in piena aria, sia quelle « protette » (in serra, tunnels, campane, ecc.).

8. - **Bovini** — I dati sulla consistenza dei bovini fanno riferimento alla data del 25 ottobre 1970. Sono stati considerati tutti i capi di bestiame che a tale data si trovavano presso l'azienda sia se trattavasi di bestiame in dotazione dell'azienda, sia se trattavasi di bestiame affidato o allevato da essa.

Ai fini del censimento per *vacca* s'intende la bovina che ha già partorito almeno una volta; per *vacca da latte* si intende la vacca che per razza o attitudine è adibita esclusivamente o prevalentemente alla produzione di latte (ivi comprese le vacche da carne-latte).

9. - **Trattrici ed altre macchine agricole** — I dati fanno riferimento alle trattrici ed alle altre macchine (motocoltivatori, mietitrebbiatrici e macchine per la raccolta del foraggio) effettivamente utilizzate dall'azienda durante l'annata agraria 1969-70. In particolare, sono stati considerati *mezzi forniti da terzi* quelli forniti da imprese di esercizio e noleggio di macchine agricole per conto terzi, cioè i mezzi meccanici di proprietà di imprenditori di lavori agricoli o di altre imprese industriali.

I motocoltivatori comprendono anche le motoagricole, le motozappe, le motofresatrici e motofalciatrici.

Le macchine per la raccolta del foraggio sono costituite da raccogliatrici-trinciatrici e raccogliatrici-pessatrici.

10. - **Lavoro** — Le notizie fanno riferimento alle persone di 14 anni e più che hanno effettuato lavori agricoli nell'azienda durante l'annata agraria 1969-70, ad esclusione delle giornate di lavoro fornite da eventuale mano d'opera appartenente ad imprese di esercizio e noleggio di macchine agricole per conto terzi. Per lavori agricoli si intendono tutti i lavori che contribuiscono al conseguimento della produzione agricola, forestale e zootecnica, ivi compresi i lavori di organizzazione e di sorveglianza. Le giornate di lavoro sono riportate distintamente per categorie di manodopera.

Per una corretta interpretazione dei dati concernenti il lavoro è da tener presente quanto segue:

a) *Manodopera agricola*

Per quanto concerne il *conduttore*, i dati fanno riferimento alla persona che di fatto ha gestito l'azienda, che può anche non essere il capo famiglia in senso tradizionale. Per le aziende a colonia parziaria appoderata (mezzadria) i dati relativi al conduttore fanno riferimento al mezzadro; per le aziende gestite da una società di fatto o da una cooperativa o da altro tipo di società o da un Ente pubblico, i dati fanno riferimento ad una sola persona, e precisamente alla persona che si occupa della gestione corrente della azienda.

Per *familiari* del conduttore si intendono coloro che, essendo parenti o affini del conduttore dell'azienda (nel caso di colonia parziaria appoderata del mezzadro) e con esso generalmente coabitanti, *hanno prestato lavoro nell'azienda stessa* nel corso dell'annata agraria 1969-70. Nel caso di azienda gestita da una società di fatto o da una cooperativa o da un altro tipo di società, fra i familiari del conduttore sono considerati tutti i soci od i membri della cooperativa che hanno prestato attività lavorativa presso l'azienda.

Per *dirigenti ed impiegati* si intendono coloro che esercitano, contro retribuzione, rispettivamente funzioni direttive od esecutive (tecniche o amministrative) in un'azienda agricola, forestale e zootecnica.

Per *salariati fissi* si intendono i lavoratori agricoli la cui prestazione si svolge ininterrottamente per tutta la durata del rapporto presso la stessa azienda agricola fruendo dell'abitazione ed annessi e la cui retribuzione, riferita ad anno, viene corrisposta mensilmente, a norma dei contratti collettivi provinciali e delle consuetudini locali. Sono *assimilati* ai salariati fissi i lavoratori non agricoli che hanno prestato, in maniera continuativa, la loro opera nell'azienda (fabbri, falegnami, meccanici, ecc.).

(1) Esclusi i vivai forestali destinati al fabbisogno aziendale.

Per *braccianti, giornalieri e simili* si intendono i lavoratori agricoli il cui rapporto di lavoro, a differenza di quello dei salariati fissi, è caratterizzato dalla precarietà e dalla saltuarietà di occupazione presso le varie aziende agricole, per l'esecuzione di lavori di breve durata o di carattere stagionale.

Per *coloni impropri* si intendono coloro che prestano lavoro manuale in un'azienda agricola, sulla base di pattuizioni particolari aventi in comune la natura associativa parziaria, ma caratterizzate da una diversità di contenuto per quanto riguarda le prestazioni di lavoro, i conferimenti delle scorte e la suddivisione delle spese e dei prodotti. Tra i coloni impropri sono compresi anche i compartecipanti, vale a dire quei lavoratori ai quali vengono affidati, nel corso di una annata agraria, tutti o soltanto una parte dei lavori che richiede una determinata coltivazione, ricevendo come compenso una quota parte del prodotto (la metà, un terzo, un quarto, ecc.).

b) *Volume di lavoro*

I dati sul volume di lavoro fanno riferimento alle *giornate complete* di lavoro prestate nell'azienda nel corso dell'annata 1969-70.

Una giornata di lavoro è considerata completa quando la durata del lavoro agricolo destinato alla azienda è stata di 8 ore o più. Così, ad esempio, se una persona ha lavorato 200 giorni in un anno con una media di 9 ore giornaliera, sono state considerate 200 giornate complete di lavoro; se invece il lavoro prestato giornalmente presso l'azienda ha avuto una durata inferiore ad 8 ore, l'ammontare complessivo delle ore di lavoro è stato convertito in giornate complete; così, ad esempio, se una persona ha lavorato 200 giorni con una media di 6 ore giornaliera, è stata effettuata la conversione di dette ore in giornate complete di lavoro di 8 ore, secondo il seguente procedimento:

$$\begin{aligned} \text{giorni } 200 \times 6 \text{ ore giornaliera} &= 1.200 \text{ ore complessive di lavoro,} \\ \text{ore } 1.200 : 8 \text{ (numero minimo di ore di una giornata completa di lavoro)} &= 150 \text{ giornate di lavoro.} \end{aligned}$$

11. - **Avvertenze particolari** — Nella Tav. 2 le aziende distribuite secondo il titolo di possesso dei terreni possono risultare inferiori a quelle riportate per il complesso delle aziende nella prima colonna della tavola stessa. Ciò in quanto: *a)* con riferimento alla superficie totale restano escluse le aziende senza terreno agrario (ad es.: allevamenti di suini annessi a caseifici, allevamenti intensivi di pollame); *b)* con riferimento alla superficie agricola utilizzata (SAU) restano escluse sia le aziende senza terreno agrario sia le aziende con superficie totale ma senza superficie agricola utilizzata (ad es.: aziende aventi tutti i terreni investiti a bosco).

Per quanto concerne, inoltre, le Tavv. 10, 11, 16, 20, 21 è da tener presente che, secondo i caratteri considerati, le aziende possono risultare ripetute tante volte quante sono i caratteri stessi. Così, ad esempio, con riferimento alle coltivazioni, se un'azienda ha praticato la coltivazione del frumento e delle foraggere avvicendate, tale azienda risulta ripetuta sia tra le aziende che hanno praticato la coltivazione del frumento, sia tra le aziende che hanno praticato le coltivazioni foraggere avvicendate.

Nelle Tavv. 8, 10, 11, 18, 20, 21 non sono comprese, per la natura dei caratteri considerati, le aziende senza terreno agrario.

Nelle Tavv. 3, 9 e 19 per « altre coltivazioni permanenti » si intendono i castagneti da frutto e i pioppi fuori foresta.

Nella Tav. 14 sono riportate le aziende secondo la distribuzione per età dei rispettivi conduttori. Al riguardo è da tenere presente che ad ogni azienda agricola corrisponde un conduttore il quale, convenzionalmente, è rappresentato da una sola persona fisica anche nel caso in cui il rischio della produzione è sopportato da una società, cooperativa, Ente pubblico, ecc. (in tali casi quale conduttore è stata considerata la persona che si occupava della gestione corrente dell'azienda).

Da quanto premesso consegue: *a)* che sono stati considerati quali conduttori di azienda non solo le persone che nel periodo 1° novembre 1969-31 ottobre 1970 hanno esercitato professionalmente, vale a dire in maniera esclusiva o prevalente, l'attività di conduzione dell'azienda agricola, ma anche le persone che hanno esercitato tale attività soltanto in forma sussidiaria ad altra svolta prevalentemente in settori non agricoli (ad esempio: operaio dell'industria che provvedeva ai lavori colturali di una sua piccola azienda, libero professionista o impiegato che era conduttore di azienda in economia o a colonia parziaria impropria) ed, infine, anche quelle persone che, pur essendo abitualmente in condizione non professionale (casalinghe, benestanti, ecc.), provvedevano, saltuariamente o marginalmente, alla gestione dell'azienda agricola; *b)* che non sempre il numero delle aziende può identificarsi col numero dei conduttori (intesi questi come persone fisiche distinte) in quanto, in taluni casi, più di una azienda può far capo ad uno stesso conduttore.

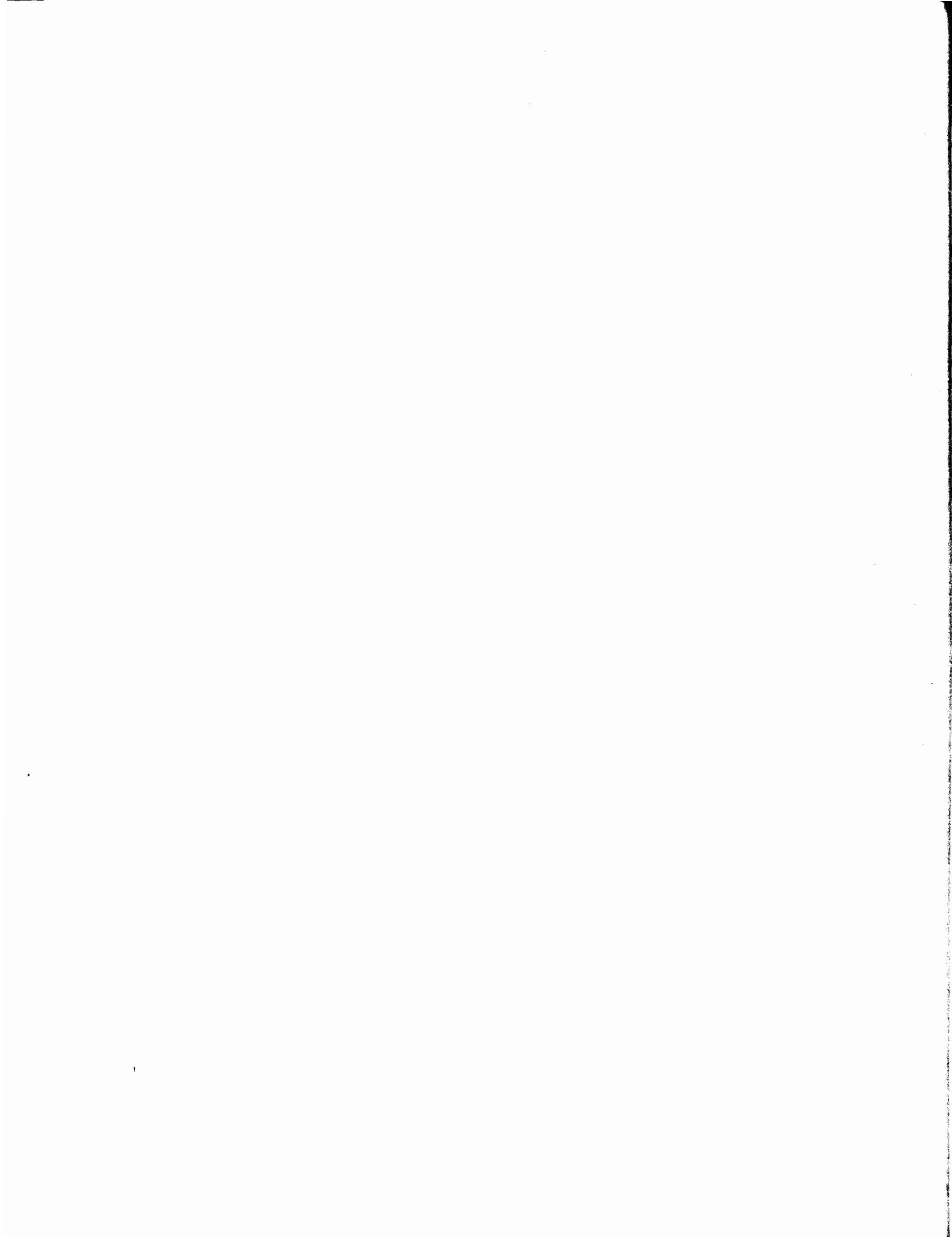
Nella Tav. 17 le due forme associative della conduzione delle aziende — a colonia parziaria appoderata (mezzadria) e altra forma di conduzione — sono state riunite nella unica voce *altre forme di conduzione*.

Nella Tav. 23 per « attività lavorativa extraziendale » si intende qualsiasi attività esercitata al di fuori dell'azienda che ha come corrispettivo un reddito o una retribuzione o un salario o un onorario, ecc. In particolare, con riferimento al conduttore per attività lavorativa esercitata presso altre aziende agricole si intende quella prestata, ad esempio, come bracciante, giornaliero o colono improprio; per attività lavorativa esercitata in altri settori si intende quella prestata presso aziende industriali, commerciali, ecc. (ad esempio: come operaio nella industria, come esercente di negozio o di pubblico esercizio, come libero professionista).

Per quanto riguarda, infine, i dati per Comune è da tener presente che essi si riferiscono al complesso delle aziende censite in ciascun Comune, e cioè alle aziende i cui terreni ricadevano tutti nel Comune di censimento, nonché alle aziende i cui terreni ricadevano in Comuni diversi, ma che avevano nel Comune di censimento il centro aziendale o la maggior parte dei terreni. Pertanto la superficie censita con riferimento ad un singolo Comune può risultare anche superiore alla superficie territoriale del Comune stesso.

Tutte le tavole del fascicolo, ad eccezione delle tavole introduttive, sono state riprodotte in « offset », vale a dire attraverso copia fotografica dei tabulati meccanografici provenienti direttamente dall'elaboratore elettronico.

TAVOLE INTRODUTTIVE



Tav. 1 — Aziende per forma di conduzione e classe di superficie totale

Superficie in ettari

CLASSI DI SUPERFICIE TOTALE	CONDUZIONE DIRETTA DEL COLTIVATORE		CONDUZIONE CON SALARIATI E/O COMPARTICIPANTI (in economia)		CONDUZIONE A COLONIA PARZIARIA APPODERATA (mezzadria)		ALTRA FORMA DI CONDUZIONE		T O T A L E	
	Aziende	Superficie	Aziende	Superficie	Aziende	Superficie	Aziende	Superficie	Aziende	Superficie
ETTERI										
SENZA TERRENO AGRARIO	810	—	6	—	—	—	2	—	818	—
FINO A 1,00	26.156	12.752,37	3.613	1.829,49	—	—	1.165	658,23	30.934	15.240,09
1,01 - 2,00	11.784	17.670,76	1.877	2.787,25	3	5,04	893	1.360,32	14.557	21.823,37
2,01 - 3,00	6.732	17.110,17	987	2.485,69	3	8,60	591	1.504,07	8.313	21.108,53
3,01 - 5,00	8.004	32.055,83	990	3.949,40	5	19,85	620	2.468,88	9.619	38.493,96
5,01 - 10,00	7.065	49.459,92	842	5.946,96	9	69,72	613	4.320,93	8.529	59.797,53
10,01 - 20,00	2.905	40.500,89	517	7.280,47	10	167,11	307	4.262,09	3.739	52.210,56
20,01 - 30,00	770	18.925,77	200	4.983,53	—	—	117	2.822,74	1.087	26.732,04
30,01 - 50,00	498	19.146,05	192	7.435,36	2	80,59	89	3.424,77	781	30.086,77
50,01 - 100,00	336	23.514,35	167	12.059,28	—	—	59	4.169,69	562	39.743,32
OLTRE 100,00	182	33.810,93	211	69.684,35	1	105,00	34	5.455,30	428	109.055,58
TOTALE	65.242	264.947,04	9.602	118.441,78	33	455,91	4.490	30.447,02	79.367	414.291,75

Tav. 2 Aziende per forma di conduzione e titolo di possesso dei terreni

Superficie in ettari

FORME DI CONDUZIONE	T O T A L E			SOLO PROPRIETÀ		SOLO AFFITTO		PARTE IN PROPRIETÀ E PARTE IN AFFITTO			
	Aziende	Superficie		Aziende	Superficie	Aziende	Superficie	Aziende	Superficie		
		proprietà	affitto						Totale	proprietà	affitto

A - SUPERFICIE TOTALE

CONDUZIONE DIRETTA DEL COLTIVATORE	65.242	224.628,16	40.318,88	264.947,04	57.999	202.236,79	1.767	11.076,91	4.666	22.391,37	29.241,97	51.633,34
CONDUZIONE CON SALARIATI E/O COMPARTICIPANTI	9.602	110.773,47	7.668,31	118.441,78	9.347	107.522,70	100	3.075,44	149	3.250,77	4.592,87	7.843,64
CONDUZIONE A COLONIA PARZIARIA APPODERATA	33	405,52	50,39	455,91	30	402,36	2	47,59	1	3,16	2,80	5,96
ALTRA FORMA DI CONDUZIONE	4.490	29.691,48	755,54	30.447,02	4.286	29.456,15	117	378,10	85	235,33	377,44	612,77
TOTALE	79.367	365.498,63	48.793,12	414.291,75	71.662	339.618,00	1.986	14.578,04	4.901	25.880,63	34.215,08	60.095,71

B - SUPERFICIE AGRICOLA UTILIZZATA (SAU)

CONDUZIONE DIRETTA DEL COLTIVATORE	65.242	208.332,79	38.687,52	247.020,31	57.951	187.374,06	1.778	10.711,66	4.637	20.958,73	27.975,86	48.934,59
CONDUZIONE CON SALARIATI E/O COMPARTICIPANTI	9.602	83.596,21	7.058,69	90.654,90	9.336	80.527,27	101	2.863,39	144	3.068,94	4.195,30	7.264,24
CONDUZIONE A COLONIA PARZIARIA APPODERATA	33	386,10	49,77	435,87	30	382,94	2	46,99	1	3,16	2,78	5,94
ALTRA FORMA DI CONDUZIONE	4.490	27.513,86	720,37	28.234,23	4.250	27.324,16	119	359,89	83	189,70	360,48	550,18
TOTALE	79.367	319.828,96	46.516,35	366.345,31	71.567	295.608,43	2.000	13.981,93	4.865	24.220,53	32.534,42	56.754,95

Tav. 3 — Ripartizione della superficie aziendale secondo l'utilizzazione dei terreni, per classe di superficie totale

Superficie in ettari

CLASSI DI SUPERFICIE TOTALE Ettari	SUPERFICIE AGRICOLA UTILIZZATA (SAU)					SUPERFICIE A BOSCHI	ALTRA SUPERFICIE
	Seminativi	Coltivazioni permanenti		Prati permanenti e pascoli	Totale		
		legnose agrarie	altre				
FINO A 1,00	5.446,98	7.688,89	36,27	1.044,19	14.216,33	65,99	957,77
1,01 - 2,00	10.377,60	8.004,81	62,77	1.780,99	20.226,17	134,55	1.462,65
2,01 - 3,00	11.788,36	6.192,42	51,29	1.654,87	19.686,94	153,21	1.268,38
3,01 - 5,00	24.811,10	8.482,29	54,45	2.942,04	36.289,88	233,13	1.970,95
5,01 - 10,00	41.722,43	9.693,62	80,83	5.209,22	56.706,10	489,57	2.601,86
10,01 - 20,00	37.017,78	6.586,33	67,75	6.075,82	49.747,68	556,15	1.906,73
20,01 - 30,00	18.789,07	2.667,21	18,52	3.928,24	25.403,04	335,29	993,71
30,01 - 50,00	19.562,03	2.807,85	11,64	6.143,49	28.525,01	498,10	1.063,66
50,01 - 100,00	21.671,76	3.069,75	40,77	11.488,93	36.271,21	1.905,67	1.566,44
OLTRE 100,00	37.139,48	5.610,27	412,00	36.111,20	79.272,95	25.372,22	4.410,41
TOTALE	228.326,59	60.803,44	836,29	76.378,99	366.345,31	29.743,88	18.202,56

Tav. 4 — Aziende con bovini, per forma di conduzione e numero di capi

NUMERO DI CAPI	CONDUZIONE DIRETTA DEL COLTIVATORE		CONDUZIONE CON SALARIATI E/O COMPARTICIPANTI (in economia)		CONDUZIONE A COLONIA PARZIARIA APPODERATA (mezzadria)		ALTRA FORMA DI CONDUZIONE		T O T A L E	
	Aziende	Capi	Aziende	Capi	Aziende	Capi	Aziende	Capi	Aziende	Capi
1 - 2	1.153	1.952	38	65	2	4	30	48	1.223	2.069
3 - 5	1.634	6.458	78	311	—	—	36	146	1.748	6.915
6 - 10	1.530	11.683	93	735	3	20	52	395	1.678	12.833
11 - 20	735	10.738	110	1.730	1	15	26	390	872	12.873
21 - 50	343	10.294	112	3.720	3	102	24	652	482	14.768
51 - 100	54	3.664	37	2.517	—	—	3	242	94	6.423
101 - 500	7	884	16	2.857	—	—	1	121	24	3.862
OLTRE 500	—	—	—	—	—	—	—	—	—	—
TOTALE	5.456	45.673	484	11.935	9	141	172	1.994	6.121	59.743

Tav. 5 — Giornate di lavoro prestate dalle varie categorie di manodopera agricola, per forma di conduzione delle aziende

FORME DI CONDUZIONE	AZIENDE	GIORNATE DI LAVORO PRESTATE DA						
		Conduttori	Familiari del conduttore	Dirigenti e impiegati	Salariati fissi	Braccianti e giornalieri	Coloni impropri	Totale
CONDUZIONE DIRETTA DEL COLTIVATORE	65.242	5.483.486	1.648.106	2.046	184.296	1.166.771	29.343	8.514.048
CONDUZIONE CON SALA- RIATI, E/O COMPARTE- CIPANTI	9.602	242.236	48.157	43.189	371.872	1.006.257	51.938	1.763.649
CONDUZIONE A COLONIA PARZIARIA APPODERATA	33	3.983	595	—	560	3.883	1.026	10.047
ALTRA FORMA DI CON- DUZIONE	4.490	95.483	10.286	3.263	8.709	41.562	574.200	733.503
TOTALE	79.367	5.825.188	1.707.144	48.498	565.437	2.218.473	656.507	11.021.247

TAVOLE ANALITICHE

DATI PROVINCIALI

Tav. 6 — Aziende per forma di conduzione, classe di Superficie A -

Table with columns: FORME DI CONDUZIONE, CLASSI DI SUPERFICIE TOTALE (Ettari), TOTALE (Aziende, Superficie proprietà, affitto, Totale), SOLO PROPRIETÀ (Aziende, Superficie). Rows include various agricultural forms like 'CONDUZIONE DIRETTA DEL COLTIVATORE' and 'CONDUZIONE A COLONIA PARZIARIA'.

superficie totale e titolo di possesso della superficie totale in ettari TOTALE

Table with columns: SOLO AFFITTO (Aziende, Superficie), PARTE IN PROPRIETÀ E PARTE IN AFFITTO (Aziende, Superficie proprietà, affitto, Totale), FORME DI CONDUZIONE, CLASSI DI SUPERFICIE TOTALE (Ettari). Rows include 'CONDUZIONE DIRETTA DEL COLTIVATORE', 'CONDUZIONE CON SALARIATI E/O COM- PARTECIPANTI', and 'CONDUZIONE A COLONIA PARZIARIA'.

Segue TAV. 6 - Aziende per forma di conduzione, classe di superficie totale e titolo di possesso della superficie totale

Superficie in ettari B - MONTAGNA

Main table with columns: FORME DI CONDUZIONE, CLASSI DI SUPERFICIE TOTALE, Aziende, Superficie (proprietà, affitto, Totale), SOLO PROPRIETÀ, SOLO AFFITTO, PARTE IN PROPRIETÀ E PARTE IN AFFITTO, and FORME DI CONDUZIONE. Includes sub-sections like CONDUZIONE DIRETTA DEL COLTIVATORE, CONDUZIONE COM SALARIATI E/O COM- PARTECIPANTI, CONDUZIONE A COLONIA FABZIBARIA AFFIDATARIA, and ALTRA FORMA DI CONDUZIONE.

Segue TAV. 6 — Aziende per forma di conduzione, classe di Superficie D -

superficie totale e titolo di possesso della superficie totale in etari PIANURA

Table with columns: FORME DI CONDUZIONE, CLASSI DI SUPERFICIE TOTALE (Etari), AZIENDE, SUPERFICIE (proprietà, affitto, Totale), SOLO PROPRIETÀ (Aziende, Superficie). Rows include various farming forms like 'CONDUZIONE DIRETTA DEL COLTIVATORE' and 'ALTRA FORMA DI CONDUZIONE'.

Table with columns: SOLO AFFITTO, PARTE IN PROPRIETÀ E PARTE IN AFFITTO (AZIENDE, SUPERFICIE (proprietà, affitto, Totale)), FORME DI CONDUZIONE, CLASSI DI SUPERFICIE TOTALE (Etari). Rows include various farming forms like 'CONDUZIONE DIRETTA DEL COLTIVATORE' and 'ALTRA FORMA DI CONDUZIONE'.

Segue Tav. 7 — Aziende per forma di conduzione, classe di superficie Superficie D —

Table with columns: FORME DI CONDUZIONE, CLASSI DI SUPERFICIE TOTALE, Aziende, Superficie agricola utilizzata (SAU) (proprietà, affitto, Totale), SOLO PROPRIETÀ, Aziende, Superficie agricola utilizzata (SAU). Rows include various forms of agriculture like 'CONDUZIONE DIRETTA DEL COLTIVATORE' and 'CONDUZIONE COM SALARIATI E/O COM-PARTICIPANTI'.

totale e titolo di possesso della superficie agricola utilizzata (SAU) in ettari PIANURA

Table with columns: SOLO AFFITTO, PARTE IN PROPRIETÀ E PARTE IN AFFITTO, FORME DI CONDUZIONE, CLASSI DI SUPERFICIE TOTALE, Aziende, Superficie agricola utilizzata (SAU) (proprietà, affitto, Totale). Rows include various forms of agriculture like 'CONDUZIONE DIRETTA DEL COLTIVATORE' and 'CONDUZIONE COM SALARIATI E/O COM-PARTICIPANTI'.

Tav. 8 — Aziende per frammentazione in corpi di terreno

Superficie in ettari

CLASSI DI SUPERFICIE TOTALE <i>Ettari</i> CLASSI DI SUPERFICIE AGRICOLA UTILIZZATA <i>Ettari</i> FORME DI CONDUZIONE ZONE ALTIMETRICHE	AZIENDE COSTITUITE DA UN UNICO CORPO		AZIENDE I CUI TERRENI SONO FRAMMENTATI IN CORPI					
	Aziende	Superficie	2 — 3		4 — 5		oltre 5	
			Aziende	Superficie	Aziende	Superficie	Aziende	Superficie
PER CLASSE DI SUPERFICIE TOTALE								
FINO A 1,00	19.825	8.519,92	9.663	5.658,64	1.266	926,29	180	135,24
1,01 - 2,00	5.103	7.530,34	6.468	9.702,82	2.304	3.522,78	682	1.067,43
2,01 - 3,00	2.282	5.828,92	3.474	8.767,79	1.691	4.295,39	866	2.216,43
3,01 - 5,00	2.586	10.415,96	3.641	14.543,80	1.932	7.657,30	1.460	5.876,90
5,01 - 10,00	1.898	13.109,79	3.014	20.989,31	1.809	12.724,02	1.808	12.974,41
10,01 - 20,00	916	13.008,46	1.293	17.973,84	710	9.841,63	820	11.386,63
20,01 - 30,00	335	8.345,56	354	8.698,47	183	4.489,45	215	5.198,56
30,01 - 50,00	253	9.813,78	266	10.226,26	129	4.955,21	133	5.087,52
50,01 - 100,00	205	14.446,66	193	13.580,55	90	6.404,39	74	5.311,72
OLTRE 100,00	148	30.520,50	148	30.963,08	69	21.572,17	63	25.999,83
T O T A L E	33.551	121.539,89	28.514	141.104,56	10.183	76.392,63	6.301	75.254,67
PER CLASSE DI SUPERFICIE AGRICOLA UTILIZZATA								
FINO A 1,00	20.609	12.414,82	10.609	7.934,34	1.624	1.642,57	300	482,44
1,01 - 2,00	4.788	7.574,94	6.225	10.196,39	2.287	3.931,86	784	1.481,78
2,01 - 3,00	2.139	5.810,73	3.285	8.879,74	1.601	4.268,07	843	2.371,00
3,01 - 5,00	2.531	10.667,80	3.464	14.486,63	1.857	7.751,93	1.434	6.132,07
5,01 - 10,00	1.754	13.020,26	2.809	20.466,79	1.701	12.632,95	1.723	13.807,48
10,01 - 20,00	863	13.079,52	1.238	19.176,64	681	10.056,18	763	11.119,86
20,01 - 30,00	320	8.504,66	317	8.122,30	161	4.100,52	207	5.252,01
30,01 - 50,00	245	10.239,51	252	10.104,55	124	5.015,78	122	4.877,96
50,01 - 100,00	180	13.762,24	183	13.453,62	85	6.557,25	71	5.752,31
OLTRE 100,00	122	26.465,41	132	28.283,56	62	20.435,52	54	23.977,76
T O T A L E	33.551	121.539,89	28.514	141.104,56	10.183	76.392,63	6.301	75.254,67
PER FORMA DI CONDUZIONE								
CONDUZIONE DIRETTA DEL COLTIVATORE	27.348	75.162,24	23.233	92.280,56	8.443	51.544,07	5.408	45.960,17
-SU TERRENI IN PROPRIETA'	26.072	66.603,57	20.831	70.915,60	7.064	36.141,97	4.032	28.575,65
-SU TERRENI IN AFFITTO	1.017	5.835,51	539	3.278,31	144	878,78	67	1.084,31
-SU TERRENI PARTE IN PROPRIETA' E PARTE IN AFFITTO	259	2.723,16	1.863	18.086,65	1.235	14.523,32	1.309	16.300,21
CONDUZIONE CON SALARIATI E/O COMPARTICIPANTI	4.281	35.686,76	3.504	37.263,36	1.193	19.653,49	618	25.838,17
-SU TERRENI IN PROPRIETA'	4.211	33.542,92	3.405	33.598,07	1.141	16.949,45	590	23.432,26
-SU TERRENI IN AFFITTO	53	1.698,33	35	996,57	7	54,37	5	326,17
-SU TERRENI PARTE IN PROPRIETA' E PARTE IN AFFITTO	17	445,51	64	2.668,72	45	2.649,67	23	2.079,74
TOTALE COND. DIRETTA E COND. CON SALARIATI E/O COMPARTICIPANTI	31.629	110.849,00	26.737	129.543,92	9.636	71.197,56	6.026	71.798,34
-SU TERRENI IN PROPRIETA'	30.283	100.146,49	24.236	104.513,67	8.205	53.091,42	4.622	52.007,91
-SU TERRENI IN AFFITTO	1.070	7.533,84	574	4.274,88	151	933,15	72	1.410,48
-SU TERRENI PARTE IN PROPRIETA' E PARTE IN AFFITTO	276	3.168,67	1.927	20.755,37	1.280	17.172,99	1.332	18.379,95
CONDUZIONE A COLONIA PARZIARIA APPODERATA	17	301,46	14	138,63	-	-	2	15,82
ALTRA FORMA DI CONDUZIONE	1.905	10.389,43	1.763	11.422,01	547	5.195,07	273	3.440,51
T O T A L E	33.551	121.539,89	28.514	141.104,56	10.183	76.392,63	6.301	75.254,67
PER ZONA ALTIMETRICA								
MONTAGNA	10.438	57.090,79	8.574	63.949,97	2.782	31.293,70	1.585	31.436,23
COLLINA	18.395	58.737,98	16.697	68.855,43	6.429	41.542,47	4.262	35.851,79
PIANURA	4.718	5.711,12	3.243	8.299,16	972	3.556,46	454	7.966,65
T O T A L E	33.551	121.539,89	28.514	141.104,56	10.183	76.392,63	6.301	75.254,67

Tav. 9 — Ripartizione della superficie aziendale secondo l'utilizzazione dei terreni

Superficie in ettari

CLASSI DI SUPERFICIE TOTALE Ettari	SUPERFICIE AGRICOLA UTILIZZATA (SAU)					SUPERFICIE A BOSCHI	ALTRA SUPERFICIE
	CLASSI DI SUPERFICIE AGRICOLA UTILIZZATA Ettari	Seminativi	Coltivazioni permanenti		Totale		
			legnose agrarie	altre			
FORME DI CONDUZIONE ZONE ALTIMETRICHE							
PER CLASSE DI SUPERFICIE TOTALE							
FINO A 1,00	5.446,98	7.688,89	36,27	1.044,19	14.216,33	65,99	957,77
1,01 - 2,00	10.377,60	8.004,81	62,77	1.780,99	20.226,17	134,55	1.462,65
2,01 - 3,00	11.788,36	6.192,42	51,29	1.654,87	19.686,94	153,21	1.268,38
3,01 - 5,00	24.811,10	8.482,29	54,45	2.942,04	36.289,88	233,13	1.970,95
5,01 - 10,00	41.722,43	9.693,62	80,83	5.209,22	56.706,10	489,57	2.601,86
10,01 - 20,00	37.017,78	6.586,33	67,75	6.075,82	49.747,68	556,15	1.906,73
20,01 - 30,00	18.789,07	2.667,21	18,52	3.928,24	25.403,04	335,29	993,71
30,01 - 50,00	19.562,03	2.807,85	11,64	6.143,49	28.525,01	498,10	1.063,66
50,01 - 100,00	21.671,76	3.069,75	40,77	11.488,93	36.271,21	1.905,67	1.566,44
OLTRE 100,00	37.139,48	5.610,27	412,00	36.111,20	79.272,95	25.372,22	4.410,41
T O T A L E	228.326,59	60.803,44	836,29	76.378,99	366.345,31	29.743,88	18.202,56
PER CLASSE DI SUPERFICIE AGRICOLA UTILIZZATA							
FINO A 1,00	5.916,57	8.593,79	59,73	1.190,02	15.760,11	3.667,06	3.047,00
1,01 - 2,00	10.851,36	8.280,44	63,87	1.933,69	21.129,36	299,37	1.756,24
2,01 - 3,00	12.148,93	6.134,06	42,14	1.701,59	20.026,72	143,54	1.159,28
3,01 - 5,00	25.728,64	8.327,78	55,22	3.038,22	37.149,86	260,20	1.628,37
5,01 - 10,00	41.427,29	9.361,81	86,48	5.320,67	56.196,25	1.755,08	1.976,15
10,01 - 20,00	36.986,54	6.503,15	67,28	6.129,91	49.686,88	1.979,80	1.765,52
20,01 - 30,00	18.281,60	2.553,05	8,16	4.025,87	24.868,68	325,28	785,53
30,01 - 50,00	19.443,68	2.834,03	11,01	6.377,97	28.666,69	512,90	1.058,21
50,01 - 100,00	21.662,72	2.912,60	40,40	12.138,95	36.754,67	1.733,57	1.037,18
OLTRE 100,00	35.879,26	5.302,73	402,00	34.522,10	76.106,09	19.067,08	3.989,08
T O T A L E	228.326,59	60.803,44	836,29	76.378,99	366.345,31	29.743,88	18.202,56
PER FORMA DI CONDUZIONE							
CONDUZIONE DIRETTA DEL COLTIVATORE	158.923,95	43.222,88	247,65	44.625,83	247.020,31	5.940,85	11.985,88
-SU TERRENI IN PROPRIETA'	119.784,51	38.463,60	213,72	28.855,33	187.317,16	5.020,13	9.899,50
-SU TERRENI IN AFFITTO	6.661,38	941,82	2,56	3.058,87	10.664,63	108,42	303,86
-SU TERRENI PARTE IN PROPRIETA' E PARTE IN AFFITTO	32.478,06	3.817,46	31,37	12.711,63	49.038,52	812,30	1.782,52
CONDUZIONE CON SALARIATI E/O COMPARTECIPANTI	48.638,70	13.822,02	555,62	27.638,56	90.654,90	22.906,30	4.880,58
-SU TERRENI IN PROPRIETA'	43.948,15	13.379,74	553,62	22.639,00	80.520,51	22.426,42	4.575,77
-SU TERRENI IN AFFITTO	1.171,92	117,41	-	1.493,85	2.783,18	155,24	137,02
-SU TERRENI PARTE IN PROPRIETA' E PARTE IN AFFITTO	3.518,63	324,87	2,00	3.505,71	7.351,21	324,64	167,79
TOTALE COND. DIRETTA E COND. CON SALARIATI E/O COMPARTECIPANTI	207.562,65	57.044,90	803,27	72.264,39	337.675,21	28.847,15	16.866,46
-SU TERRENI IN PROPRIETA'	163.732,66	51.843,34	767,34	51.494,33	267.837,67	27.446,55	14.475,27
-SU TERRENI IN AFFITTO	7.833,30	1.059,23	2,56	4.552,72	13.447,81	263,66	440,88
-SU TERRENI PARTE IN PROPRIETA' E PARTE IN AFFITTO	35.996,69	4.142,33	33,37	16.217,34	56.389,73	1.136,94	1.950,31
CONDUZIONE A COLONIA PASTORALE APPODERATA	240,09	75,53	-	120,25	435,87	2,20	17,84
ALTRA FORMA DI CONDUZIONE	20.523,85	3.683,01	33,02	3.994,35	28.234,23	894,53	1.318,26
T O T A L E	228.326,59	60.803,44	836,29	76.378,99	366.345,31	29.743,88	18.202,56
PER ZONA ALTIMETRICA							
MONTAGNA	104.498,87	12.483,99	254,81	44.098,85	161.336,52	14.960,31	7.473,86
COLLINA	119.696,78	37.044,84	578,62	29.591,62	186.911,86	8.409,59	9.666,22
PIANURA	4.130,94	11.274,61	2,86	2.688,52	18.096,93	6.373,98	1.062,48
T O T A L E	228.326,59	60.803,44	836,29	76.378,99	366.345,31	29.743,88	18.202,56

Tav. 10 — Aziende con seminativi, per principali coltivazioni

Superficie in ettari

CLASSI DI SUPERFICIE TOTALE Ettari CLASSI DI SUPERFICIE AGRICOLA UTILIZZATA Ettari FORME DI CONDUZIONE ZONE ALTIMETRICHE	C E R E A L I				COLTIVAZIONI ORTIVE		COLTIVAZIONI FORAGGERE AVVICENDATE	
	Totale		di cui frumento		Aziende	Superficie a coltivazioni ortive	Aziende	Superficie a coltivazioni foraggere avvicendate
	Aziende	Superficie a cereali	Aziende	Superficie a frumento				
PER CLASSE LI SUPERFICIE TOTALE								
FINO A 1,00	7.742	3.199,32	7.590	3.130,82	2.163	519,15	1.201	383,30
1,01 - 2,00	7.793	6.803,68	7.696	6.653,66	1.142	473,47	1.621	852,90
2,01 - 3,00	5.668	7.837,29	5.609	7.611,32	751	357,83	1.566	1.150,00
3,01 - 5,00	7.656	16.088,32	7.583	15.591,48	903	527,93	2.846	2.844,18
5,01 - 10,00	7.371	26.492,94	7.320	25.649,70	836	659,69	3.507	5.824,44
10,01 - 20,00	3.329	23.350,91	3.314	22.578,69	324	384,04	1.813	6.146,18
20,01 - 30,00	955	11.654,60	944	11.178,14	110	192,18	586	3.562,00
30,01 - 50,00	685	11.869,51	682	11.583,90	65	200,05	418	3.942,62
50,01 - 100,00	467	13.143,82	464	12.633,57	59	132,73	290	4.209,83
OLTRE 100,00	324	20.567,14	323	19.994,46	52	199,26	194	7.609,47
T O T A L E	41.990	141.007,53	41.525	136.605,74	6.405	3.646,33	14.042	36.524,92
PER CLASSE DI SUPERFICIE AGRICOLA UTILIZZATA								
FINO A 1,00	8.247	3.475,63	8.081	3.399,11	2.269	548,84	1.279	412,75
1,01 - 2,00	7.899	7.100,44	7.801	6.934,90	1.162	493,73	1.672	895,88
2,01 - 3,00	5.672	8.088,81	5.615	7.856,63	708	347,25	1.601	1.195,11
3,01 - 5,00	7.625	16.527,85	7.559	16.017,01	906	548,40	2.928	3.011,42
5,01 - 10,00	7.060	26.396,63	7.013	25.557,47	780	614,88	3.372	5.771,86
10,01 - 20,00	3.183	23.335,09	3.169	22.539,55	309	404,01	1.763	6.159,08
20,01 - 30,00	899	11.299,12	889	10.864,75	103	175,50	556	3.495,47
30,01 - 50,00	659	11.827,85	656	11.539,44	65	202,53	406	3.889,41
50,01 - 100,00	450	13.175,74	447	12.663,69	58	116,23	288	4.355,03
OLTRE 100,00	296	19.780,37	295	19.233,19	45	194,96	177	7.334,91
T O T A L E	41.990	141.007,53	41.525	136.605,74	6.405	3.646,33	14.042	36.524,92
PER FORMA DI CONDUZIONE								
CONDUZIONE DIRETTA DEL COLTIVATORE	34.140	100.508,72	33.760	97.339,71	5.301	2.585,80	11.542	23.806,55
-SU TERRENI IN PROPRIETA'	29.127	76.120,44	28.796	73.799,98	4.285	1.864,86	8.981	16.889,10
-SU TERRENI IN AFFITTO	1.026	4.051,01	1.009	3.869,33	284	175,68	424	1.152,90
-SU TERRENI PARTE IN PROPRIETA' E PARTE IN AFFITTO	3.987	20.337,27	3.955	19.670,40	732	545,26	2.137	5.764,55
CONDUZIONE CON SALARIATI E/O COMPARTECIPANTI	4.564	28.203,26	4.519	27.367,58	780	889,15	1.327	8.907,22
-SU TERRENI IN PROPRIETA'	4.406	25.613,96	4.363	24.933,33	754	854,27	1.245	7.863,04
-SU TERRENI IN AFFITTO	47	768,92	46	660,67	9	15,16	22	295,47
-SU TERRENI PARTE IN PROPRIETA' E PARTE IN AFFITTO	111	1.820,38	110	1.773,58	17	19,72	60	748,71
TOTALE COND. DIRETTA E COND. CON SALARIATI E/O COMPARTECIPANTI	38.704	128.711,98	38.279	124.707,29	6.081	3.474,95	12.869	32.713,77
-SU TERRENI IN PROPRIETA'	33.533	101.734,40	33.159	98.733,31	5.039	2.719,13	10.226	24.752,14
-SU TERRENI IN AFFITTO	1.073	4.819,93	1.055	4.530,00	293	190,84	446	1.448,37
-SU TERRENI PARTE IN PROPRIETA' E PARTE IN AFFITTO	4.098	22.157,65	4.065	21.443,98	749	564,98	2.197	6.513,26
CONDUZIONE A COLONIA PARZIARIA APODERATA	24	159,04	24	159,04	-	-	9	14,85
ALTRA FORMA DI CONDUZIONE	3.262	12.136,51	3.222	11.739,41	324	171,38	1.164	3.796,30
T O T A L E	41.990	141.007,53	41.525	136.605,74	6.405	3.646,33	14.042	36.524,92
PER ZONA ALTIMETRICA								
MONIAGNA	16.269	61.565,26	16.097	59.513,76	1.134	591,18	5.445	16.595,42
CCLLINA	24.110	77.088,18	23.840	74.818,76	3.817	2.171,34	8.442	19.620,91
PIANURA	1.611	2.358,09	1.588	2.273,22	1.454	883,81	155	308,59
T O T A L E	41.990	141.007,53	41.525	136.605,74	6.405	3.646,33	14.042	36.524,92

Tav. 11 — Aziende con coltivazioni legnose agrarie, per principali coltivazioni

Superficie in ettari

CLASSI DI SUPERFICIE TOTALE Ettari CLASSI DI SUPERFICIE AGRICOLA UTILIZZATA Ettari FORME DI CONDUZIONE ZONE ALTIMETRICHE	VITE		OLIVO		AGRUMI		FRUTTIFERI	
	Aziende	Superficie a vite	Aziende	Superficie a olivo	Aziende	Superficie ad agrumi	Aziende	Superficie a fruttiferi
PER CLASSE DI SUPERFICIE TOTALE								
FINO A 1,00	7.164	1.860,35	8.861	2.380,27	8.659	2.855,04	2.330	445,20
1,01 - 2,00	5.507	2.243,71	5.448	2.843,98	2.746	2.251,55	1.317	450,14
2,01 - 3,00	3.752	1.983,39	3.342	2.240,92	1.273	1.397,87	858	368,66
3,01 - 5,00	5.214	3.245,68	3.515	3.021,76	1.030	1.491,75	909	498,71
5,01 - 10,00	4.933	3.802,33	3.048	3.530,76	710	1.547,86	838	660,86
10,01 - 20,00	2.106	2.776,79	1.261	2.286,29	259	956,75	339	469,91
20,01 - 30,00	593	1.047,75	360	1.038,41	77	339,70	102	158,55
30,01 - 50,00	379	1.053,84	253	1.130,80	71	391,08	73	166,66
50,01 - 100,00	253	1.046,67	197	1.218,70	43	419,12	70	373,49
OLTRE 100,00	195	1.851,99	162	2.773,29	48	546,41	50	331,58
T O T A L E	30.096	20.912,50	26.447	22.465,18	14.916	12.197,13	6.886	3.923,76
PER CLASSE DI SUPERFICIE AGRICOLA UTILIZZATA								
FINO A 1,00	7.880	2.044,51	10.032	2.819,23	9.018	3.016,75	2.584	509,91
1,01 - 2,00	5.497	2.319,22	5.235	2.963,34	2.682	2.298,80	1.277	458,23
2,01 - 3,00	3.649	2.006,38	3.061	2.207,38	1.163	1.345,01	810	373,16
3,01 - 5,00	5.101	3.203,55	3.274	2.957,37	970	1.487,53	859	487,66
5,01 - 10,00	4.630	3.728,56	2.770	3.355,55	628	1.504,09	760	647,60
10,01 - 20,00	2.000	2.705,54	1.177	2.258,94	244	959,75	319	455,82
20,01 - 30,00	555	1.058,40	327	975,64	64	316,42	101	165,69
30,01 - 50,00	357	999,42	240	1.127,81	69	480,62	71	163,13
50,01 - 100,00	245	1.055,16	184	1.228,17	36	249,58	61	365,92
OLTRE 100,00	182	1.791,76	147	2.571,75	42	538,58	44	296,64
T C T A L E	30.096	20.912,50	26.447	22.465,18	14.916	12.197,13	6.886	3.923,76
PER FORMA DI CONDUZIONE								
CONDUZIONE DIRETTA DEL COLTIVATORE	25.271	16.018,69	21.524	14.827,76	12.512	8.763,94	5.639	2.752,69
-SU TERRENI IN PROPRIETA'	22.467	14.769,05	19.115	12.669,99	11.619	7.821,08	5.034	2.368,83
-SU TERRENI IN AFFITTO	345	214,16	386	316,11	302	323,52	116	84,82
-SU TERRENI PARTE IN PROPRIETA' E PARTE IN AFFITTO	2.459	1.035,48	2.023	1.841,66	591	619,34	489	299,04
CONDUZIONE CON SALARIATI E/O CONPARTECIPANTI	3.065	3.273,06	3.524	6.096,81	2.133	3.202,17	834	871,98
-SU TERRENI IN PROPRIETA'	2.978	3.162,47	3.439	5.905,25	2.071	3.110,65	818	846,52
-SU TERRENI IN AFFITTO	18	32,76	20	31,10	24	45,70	4	5,15
-SU TERRENI PARTE IN PROPRIETA' E PARTE IN AFFITTO	69	77,83	65	160,46	38	45,82	12	20,31
TOTALE COND. DIRETTA E COND. CON SALARIATI E/O CONPARTECIPANTI	28.336	19.291,75	25.048	20.924,57	14.645	11.966,11	6.473	3.624,67
-SU TERRENI IN PROPRIETA'	25.445	17.931,52	22.554	18.575,24	13.690	10.931,73	5.852	3.215,35
-SU TERRENI IN AFFITTO	363	246,92	406	347,21	326	369,22	120	89,97
-SU TERRENI PARTE IN PROPRIETA' E PARTE IN AFFITTO	2.528	1.113,31	2.088	2.002,12	629	665,16	501	319,35
CONDUZIONE A COLONIA PARZIARIA APPODERATA	17	38,38	11	24,20	3	4,15	5	8,80
ALTRA FORMA DI CONDUZIONE	1.743	1.582,37	1.388	1.516,41	268	226,87	408	290,29
T O T A L E	30.096	20.912,50	26.447	22.465,18	14.916	12.197,13	6.886	3.923,76
PER ZONA ALTIMETRICA								
MONTAGNA	10.657	3.444,57	6.330	6.791,53	424	387,46	1.610	1.146,12
COLLINA	16.119	13.252,67	18.777	14.560,69	9.704	6.462,17	4.575	2.264,77
PIANURA	3.320	4.215,26	1.340	1.112,96	4.788	5.347,50	701	512,87
T O T A L E	30.096	20.912,50	26.447	22.465,18	14.916	12.197,13	6.886	3.923,76

Tav. 13 — Giornate di lavoro prestate dalle varie categorie di manodopera agricola

CLASSI DI SUPERFICIE TOTALE <i>Etari</i>	AZIENDE	GIORNATE DI LAVORO PRESTATE DA						Totale
		Conduttori	Familiari del conduttore	Dirigenti e impiegati	Salariati fissi	Braccianti e giornalieri	Coloni impropri	
CLASSI DI SUPERFICIE AGRICOLA UTILIZZATA <i>Etari</i>								
FORME DI CONDUZIONE ZONE ALTIMETRICHE								
PER CLASSE DI SUPERFICIE TOTALE								
SENZA TERRENO AGRARIO	818	198.698	33.616	-	8.876	8.904	265	250.359
FINO A 1,00	30.934	952.551	158.369	31	11.438	273.430	45.740	1.441.559
1,01 - 2,00	14.557	818.038	173.602	315	12.910	255.658	58.174	1.318.697
2,01 - 3,00	8.313	635.262	144.582	-	13.193	188.480	56.058	1.037.575
3,01 - 5,00	9.619	990.575	244.045	1.895	25.471	252.800	73.605	1.588.391
5,01 - 10,00	8.529	1.150.994	361.068	1.400	41.768	328.792	112.174	1.996.196
10,01 - 20,00	3.739	608.328	270.781	3.035	61.509	276.628	87.245	1.307.526
20,01 - 30,00	1.087	183.635	119.501	2.460	45.836	118.416	51.026	520.874
30,01 - 50,00	781	133.698	84.684	2.655	56.137	148.443	50.714	476.331
50,01 - 100,00	562	91.834	69.514	2.842	94.276	112.087	61.593	432.146
OLTRE 100,00	428	61.575	47.382	33.865	194.023	254.835	59.913	651.593
T O T A L E	79.367	5.825.188	1.707.144	48.498	565.437	2.218.473	656.507	11.021.247
PER CLASSE DI SUPERF. AGR. UTILIZ.								
SENZA SUP. AGR. UTILIZZATA	935	200.468	33.730	-	9.064	11.934	3.145	258.341
FINO A 1,00	33.025	1.029.473	174.786	346	13.503	298.491	49.683	1.566.282
1,01 - 2,00	14.084	829.010	181.569	500	16.943	262.608	58.897	1.349.527
2,01 - 3,00	7.868	632.527	141.961	1.200	15.221	187.844	57.977	1.036.730
3,01 - 5,00	9.286	990.902	247.220	475	20.785	258.154	73.440	1.590.976
5,01 - 10,00	7.987	1.112.416	354.346	1.450	44.168	315.475	110.214	1.938.069
10,01 - 20,00	3.545	584.861	267.554	3.500	66.859	278.561	90.137	1.291.472
20,01 - 30,00	1.005	175.187	118.310	2.240	45.940	109.089	43.109	493.875
30,01 - 50,00	743	125.999	76.066	2.915	52.694	153.772	54.024	465.470
50,01 - 100,00	519	89.080	69.940	2.767	98.911	98.886	60.488	420.072
OLTRE 100,00	370	55.265	41.662	33.105	181.349	243.659	55.393	610.433
T O T A L E	79.367	5.825.188	1.707.144	48.498	565.437	2.218.473	656.507	11.021.247
PER FORMA DI CONDUZIONE								
CONDUZIONE DIRETTA DEL COLTIVATORE	65.242	5.483.486	1.648.106	2.046	184.296	1.166.771	29.343	8.514.048
-SU TERRENI IN PROPRIETA'	57.999	4.302.384	1.189.895	1.746	129.616	1.022.946	26.586	6.673.173
-SU TERRENI IN AFFITTO	1.767	213.571	63.070	-	7.730	41.976	315	326.662
-SU TERRENI PARTE IN PROPRIETA' E PARTE IN AFFITTO	4.666	769.388	361.525	300	39.714	93.395	2.442	1.266.764
COND. CON SALARIATI E/O COMPART.	9.602	242.236	48.157	43.189	371.872	1.006.257	51.938	1.763.649
-SU TERRENI IN PROPRIETA'	9.347	219.981	37.764	41.646	325.213	961.946	49.988	1.636.538
-SU TERRENI IN AFFITTO	100	7.882	4.901	283	12.486	11.706	200	37.458
-SU TERRENI PARTE IN PROPRIETA' E PARTE IN AFFITTO	149	13.839	5.492	1.260	32.533	32.155	1.750	87.029
TOTALE COND. DIRETTA E COND. CON SALARIATI E/O COMPARTICIPANTI	74.844	5.725.722	1.696.263	45.235	556.168	2.173.028	81.281	10.277.697
-SU TERRENI IN PROPRIETA'	67.346	4.522.365	1.227.659	43.392	454.829	1.984.892	76.574	8.309.711
-SU TERRENI IN AFFITTO	1.867	221.453	67.971	283	20.216	53.682	515	364.120
-SU TERRENI PARTE IN PROPRIETA' E PARTE IN AFFITTO	4.815	783.227	367.017	1.560	72.247	125.550	4.192	1.353.793
COND. A COLONIA PARZIARIA APPORTATA	33	3.983	595	-	560	3.883	1.026	10.047
ALTRA FORMA DI CONDUZIONE	4.490	95.483	10.286	3.263	8.709	41.562	574.200	733.503
T O T A L E	79.367	5.825.188	1.707.144	48.498	565.437	2.218.473	656.507	11.021.247
PER ZONA ALTIMETRICA								
MCNTAGNA	23.433	1.702.302	540.557	13.757	288.180	476.093	289.345	3.310.234
COLLINA	46.127	3.224.696	880.649	20.784	160.048	1.149.932	316.975	5.753.084
PIANURA	9.807	898.190	285.938	13.957	117.209	592.448	50.187	1.957.929
T O T A L E	79.367	5.825.188	1.707.144	48.498	565.437	2.218.473	656.507	11.021.247

Tav. 14 — Aziende secondo la classe di età del conduttore

CLASSI DI SUPERFICIE TOTALE Ettari	CLASSI DI ETÀ DEL CONDUTTORE (anni)							
	14 — 34	35 — 40	41 — 45	46 — 50	51 — 55	56 — 60	61 — 65	oltre 65
CLASSI DI SUPERFICIE AGRICOLA UTILIZZATA Ettari								
FORME DI CONDUZIONE ZONE ALTIMETRICHE								
PER CLASSE DI SUPERFICIE TOTALE								
SENZA TERRENO AGRARIO	93	140	102	120	95	115	64	89
FINO A 1,00	1.596	2.588	3.105	3.717	3.345	4.660	3.902	8.021
1,01 - 2,00	692	1.085	1.334	1.702	1.563	2.182	1.955	4.044
2,01 - 3,00	381	595	784	1.021	831	1.244	1.100	2.357
3,01 - 5,00	472	687	917	1.183	992	1.467	1.357	2.544
5,01 - 10,00	408	651	856	1.086	897	1.326	1.122	2.183
10,01 - 20,00	206	337	388	455	374	568	497	914
20,01 - 30,00	77	104	120	128	111	151	149	247
30,01 - 50,00	52	72	85	104	80	115	96	177
50,01 - 100,00	34	58	77	67	69	75	65	117
OLTRE 100,00	25	33	58	51	35	71	55	100
T O T A L E	4.036	6.350	7.826	9.634	8.392	11.974	10.362	20.793
PER CLASSE DI SUPERF. AGR. UTILIZ.								
SENZA SUP. AGR. UTILIZZATA	99	151	112	133	110	131	83	116
FINO A 1,00	1.674	2.721	3.278	3.952	3.578	4.978	4.169	8.675
1,01 - 2,00	662	1.036	1.282	1.665	1.489	2.116	1.907	3.927
2,01 - 3,00	382	573	747	965	775	1.187	1.033	2.206
3,01 - 5,00	459	666	904	1.146	971	1.407	1.314	2.419
5,01 - 10,00	379	627	813	1.006	846	1.237	1.059	2.020
10,01 - 20,00	204	324	368	445	356	542	460	846
20,01 - 30,00	71	97	113	118	101	142	141	222
30,01 - 50,00	51	65	85	103	74	106	90	169
50,01 - 100,00	32	57	73	57	62	69	61	108
OLTRE 100,00	23	33	51	44	30	59	45	85
T O T A L E	4.036	6.350	7.826	9.634	8.392	11.974	10.362	20.793
PER FORMA DI CONDUZIONE								
CONDUZIONE DIRETTA DEL COLTIVATORE	3.391	5.454	6.682	8.102	7.018	10.031	8.773	15.791
-SU TERRENI IN PROPRIETA'	2.788	4.552	5.741	7.078	6.224	8.921	7.867	14.828
-SU TERRENI IN AFFITTO	223	256	253	234	156	222	188	235
-SU TERRENI PARTE IN PROPRIETA' E PARTE IN AFFITTO	287	509	586	671	545	774	655	639
COND. CON SALARIATI E/O COMPART.	452	604	748	1.086	942	1.306	1.076	3.388
-SU TERRENI IN PROPRIETA'	444	578	725	1.047	911	1.280	1.042	3.320
-SU TERRENI IN AFFITTO	5	13	12	14	11	10	15	20
-SU TERRENI PARTE IN PROPRIETA' E PARTE IN AFFITTO	3	11	11	24	18	15	19	48
TOTALE COND. DIRETTA E COND. CON SALARIATI E/O COMPARTICIPANTI	3.843	6.058	7.430	9.188	7.960	11.337	9.849	19.179
-SU TERRENI IN PROPRIETA'	3.232	5.130	6.466	8.125	7.135	10.201	8.909	18.148
-SU TERRENI IN AFFITTO	228	269	265	248	167	232	203	255
-SU TERRENI PARTE IN PROPRIETA' E PARTE IN AFFITTO	290	520	597	695	563	789	674	687
COND. A COLONIA PARZIARIA AFFECERATA	1	3	4	7	4	4	2	8
ALTRA FORMA DI CONDUZIONE	192	289	392	439	428	633	511	1.606
T O T A L E	4.036	6.350	7.826	9.634	8.392	11.974	10.362	20.793
PER ZONA ALTIMETRICA								
MONTAGNA	1.028	1.685	2.186	2.792	2.396	3.538	3.143	6.665
COLLINA	2.515	3.965	4.765	5.653	4.909	6.940	5.859	11.521
PIANURA	493	700	875	1.189	1.087	1.496	1.360	2.607
T C T A L E	4.036	6.350	7.826	9.634	8.392	11.974	10.362	20.793

Tav. 15 — Aziende a conduzione diretta del coltivatore che impiegano anche giornate lavorative di manodopera salariata

CLASSI DI SUPERFICIE TOTALE <i>Etari</i>	AZIENDE CHE IMPIEGANO GIORNATE DI LAVORO DI MANODOPERA SALARIATA							
	Fino al 33 %		dal 34 % al 50 %		dal 51 % al 67 %		oltre il 67 %	
	Aziende	Giornate di lavoro	Aziende	Giornate di lavoro	Aziende	Giornate di lavoro	Aziende	Giornate di lavoro
CLASSI DI SUPERFICIE AGRICOLA UTILIZZATA <i>Etari</i>								
FORME DI CONDUZIONE ZONE ALTIMETRICHE								
PER CLASSE DI SUPERFICIE TOTALE								
SENZA TERRENO AGRARIO	81	35.265	26	15.502	8	3.096	8	2.275
FINO A 1,00	3.370	261.426	1.176	75.499	881	52.854	1.275	77.758
1,01 - 2,00	1.982	278.028	499	63.900	358	43.301	615	66.800
2,01 - 3,00	1.242	206.595	267	44.834	211	38.800	395	53.342
3,01 - 5,00	1.516	289.380	323	80.061	202	48.940	377	69.506
5,01 - 10,00	1.513	373.819	317	105.353	197	71.245	374	105.092
10,01 - 20,00	668	223.405	177	79.860	119	53.854	212	101.476
20,01 - 30,00	197	84.469	55	29.847	51	28.389	75	33.259
30,01 - 50,00	116	58.536	66	38.868	46	28.361	70	47.875
50,01 - 100,00	79	45.698	32	22.375	29	21.827	74	68.149
OLTRE 100,00	21	16.289	21	22.370	24	25.956	74	97.110
T O T A L E	10.785	1.872.910	2.959	578.469	2.126	416.623	3.549	722.642
PER CLASSE DI SUPERP. AGR. UTILIZ.								
SENZA SUP. AGR. UTILIZZATA	82	35.650	28	15.518	8	3.096	10	2.322
FINO A 1,00	3.580	280.820	1.245	80.240	941	56.156	1.405	85.985
1,01 - 2,00	1.966	288.582	474	63.575	354	44.192	601	69.856
2,01 - 3,00	1.200	202.832	266	46.873	193	39.460	344	48.957
3,01 - 5,00	1.500	293.662	306	79.131	195	52.199	381	77.662
5,01 - 10,00	1.425	357.764	303	104.923	180	67.193	327	97.396
10,01 - 20,00	639	215.721	171	77.885	113	54.903	204	98.481
20,01 - 30,00	191	83.759	58	32.942	43	23.280	68	32.515
30,01 - 50,00	114	56.687	59	35.469	47	28.491	74	54.372
50,01 - 100,00	71	43.754	31	22.093	30	23.359	68	66.866
OLTRE 100,00	17	13.679	18	19.820	22	24.294	67	88.230
T O T A L E	10.785	1.872.910	2.959	578.469	2.126	416.623	3.549	722.642
PER FORMA DI CONDUZIONE								
CONDUZIONE DIRETTA DEL COLTIVATORE	10.785	1.872.910	2.959	578.469	2.126	416.623	3.549	722.642
-SU TERRENI IN PROPRIETA'	9.295	1.489.720	2.700	467.973	1.987	347.941	3.398	642.456
-SU TERRENI IN AFFITTO	337	69.598	75	23.726	44	15.774	47	23.634
-SU TERRENI PARTE IN PROPRIETA' E PARTE IN AFFITTO	1.072	278.327	158	71.268	87	49.812	96	54.277
COND. CON SALARIATI E/O COMPART.	-	-	-	-	-	-	-	-
-SU TERRENI IN PROPRIETA'	-	-	-	-	-	-	-	-
-SU TERRENI IN AFFITTO	-	-	-	-	-	-	-	-
-SU TERRENI PARTE IN PROPRIETA' E PARTE IN AFFITTO	-	-	-	-	-	-	-	-
TOTALE COND. DIRETTA E COND. CON SALARIATI E/O COMPARTICIPANTI	10.785	1.872.910	2.959	578.469	2.126	416.623	3.549	722.642
-SU TERRENI IN PROPRIETA'	9.295	1.489.720	2.700	467.973	1.987	347.941	3.398	642.456
-SU TERRENI IN AFFITTO	337	69.598	75	23.726	44	15.774	47	23.634
-SU TERRENI PARTE IN PROPRIETA' E PARTE IN AFFITTO	1.072	278.327	158	71.268	87	49.812	96	54.277
COND. A COLONIA PARZIARIA APPROBATA	-	-	-	-	-	-	-	-
ALTRA FORMA DI CONDUZIONE	-	-	-	-	-	-	-	-
T O T A L E	10.785	1.872.910	2.959	578.469	2.126	416.623	3.549	722.642
PER ZONA ALTIMETRICA								
MONTAGNA	1.507	308.655	502	124.331	372	84.358	566	137.429
COLLINA	6.794	1.077.916	1.638	253.526	1.225	193.268	2.350	370.260
PIANURA	2.484	486.339	819	200.612	529	138.997	633	215.253
T O T A L E	10.785	1.872.910	2.959	578.469	2.126	416.623	3.549	722.642

Tav. 16 — Aziende che utilizzano alcuni principali mezzi meccanici di uso agricolo

CLASSI DI SUPERFICIE TOTALE Ettari	TRATTRICI		MOTOCOLTIVATORI		MIETITREBBIATRICI		MACCHINE PER LA RACCOLTA DEL FORAGGIO	
	Aziende in complesso	di cui aziende che utilizzano solo mezzi forniti da terzi	Aziende in complesso	di cui aziende che utilizzano solo mezzi forniti da terzi	Aziende in complesso	di cui aziende che utilizzano solo mezzi forniti da terzi	Aziende in complesso	di cui aziende che utilizzano solo mezzi forniti da terzi
PER CLASSE DI SUPERFICIE TOTALE								
SENZA TERRENO AGRARIO	-	-	-	-	-	-	-	-
FINO A 1,00	3.239	3.052	1.850	1.128	586	545	18	17
1,01 - 2,00	4.519	4.250	1.774	916	1.082	1.045	16	14
2,01 - 3,00	3.684	3.423	1.286	613	1.028	986	43	40
3,01 - 5,00	5.641	5.160	1.508	774	1.629	1.561	54	44
5,01 - 10,00	6.092	5.357	1.570	882	2.140	2.023	92	84
10,01 - 20,00	2.995	2.356	813	527	1.322	1.195	77	53
20,01 - 30,00	882	617	277	167	457	398	37	21
30,01 - 50,00	638	442	196	99	358	331	45	28
50,01 - 100,00	436	261	163	74	235	190	42	16
OLTRE 100,00	298	120	113	25	169	115	54	21
T O T A L E	28.424	25.038	9.550	5.205	9.006	8.389	478	338
PER CLASSE DI SUPERF. AGRI. UTILIZ.								
SENZA SUP. AGRI. UTILIZZATA	-	-	-	-	-	-	-	-
FINO A 1,00	3.492	3.294	2.012	1.221	623	582	20	19
1,01 - 2,00	4.576	4.300	1.785	909	1.096	1.058	18	16
2,01 - 3,00	3.719	3.450	1.281	605	1.056	1.013	41	38
3,01 - 5,00	5.723	5.236	1.481	768	1.638	1.567	57	47
5,01 - 10,00	5.890	5.165	1.499	847	2.127	2.012	94	85
10,01 - 20,00	2.886	2.246	791	513	1.290	1.162	76	51
20,01 - 30,00	835	580	251	154	437	381	37	22
30,01 - 50,00	616	418	193	96	351	322	40	24
50,01 - 100,00	412	241	148	69	228	186	42	15
OLTRE 100,00	275	108	109	23	160	106	53	21
T O T A L E	28.424	25.038	9.550	5.205	9.006	8.389	478	338
PER FORMA DI CONDUZIONE								
CONDUZIONE DIRETTA DEL COLTIVATORE	22.820	20.025	7.834	4.115	7.386	6.908	351	253
-SU TERRENI IN PROPRIETA'	18.789	16.568	6.759	3.514	6.249	5.879	263	193
-SU TERRENI IN AFFITTO	809	714	216	145	234	217	7	7
-SU TERRENI PARTE IN PROPRIETA' E PARTE IN AFFITTO	3.222	2.743	859	456	903	812	81	53
COND. CON SALARIATI E/O COMPART.	3.221	2.719	1.357	811	986	869	92	52
-SU TERRENI IN PROPRIETA'	3.085	2.618	1.294	774	928	821	84	47
-SU TERRENI IN AFFITTO	45	36	20	17	18	13	2	2
-SU TERRENI PARTE IN PROPRIETA' E PARTE IN AFFITTO	91	65	43	20	40	35	6	3
TOTALE COND. DIRETTA E COND. CON SALARIATI E/O COMPARTICIPANTI	26.041	22.744	9.191	4.926	8.372	7.777	443	305
-SU TERRENI IN PROPRIETA'	21.874	19.186	8.053	4.288	7.177	6.700	347	240
-SU TERRENI IN AFFITTO	854	750	236	162	252	230	9	9
-SU TERRENI PARTE IN PROPRIETA' E PARTE IN AFFITTO	3.313	2.808	902	476	943	847	87	56
COND. A COLONIA PARZIARIA APPODERATA	19	13	7	3	8	8	-	-
ALTRA FORMA DI CONDUZIONE	2.364	2.281	352	276	626	604	35	33
T O T A L E	28.424	25.038	9.550	5.205	9.006	8.389	478	338
PER ZONA ALTIMETRICA								
MONTAGNA	12.056	10.649	1.273	1.015	2.857	2.479	205	147
COLLINA	16.053	14.308	6.973	3.772	6.058	5.821	271	191
PIANURA	315	81	1.304	418	91	89	2	-
T O T A L E	28.424	25.038	9.550	5.205	9.006	8.389	478	338

DATI COMUNALI

Tav. 17 — Aziende e relativa superficie totale, per forma di conduzione e comune

Superficie in ettari

Codice dei Comuni	C O M U N I	CONDUZIONE DIRETTA DEL COLTIVATORE		CONDUZIONE CON SALARIATI E/O COMPARTICIPANTI		ALTRE FORME DI CONDUZIONE		T O T A L E			
		Aziende	Superficie	Aziende	Superficie	Aziende	Superficie	Aziende	Superficie		
									proprietà	affitto	Totale
001	ALIA	886	2.782,18	96	1.091,87	123	1.010,72	1.105	4.465,07	419,70	4.884,77
002	ALIMENA	636	4.235,59	69	756,76	82	649,02	787	3.909,48	1.731,89	5.641,37
003	ALIMINUSA	308	1.725,86	28	161,66	19	64,48	355	1.549,66	402,34	1.952,00
004	ALTAVILLA MILICIA	360	725,94	99	479,07	2	3,99	461	1.093,07	115,93	1.209,00
005	ALTOPONTE	1.014	2.389,84	2	9,72	1	1,54	1.017	2.364,41	36,69	2.401,10
006	BAGHERIA	2.850	2.322,27	443	774,22	2	1,30	3.295	2.977,56	120,23	3.097,79
007	BALESTRATE	209	202,96	31	57,15	1	4,60	241	262,65	2,06	264,71
008	BAUCINA	522	3.809,17	171	855,59	2	15,61	695	3.411,59	1.268,78	4.680,37
009	BELMONTE MEZZAGNO	774	2.631,37	119	361,34	-	-	893	2.935,56	57,15	2.992,71
010	BISACQUINO	854	3.651,39	61	1.292,51	209	874,61	1.124	5.506,48	312,03	5.818,51
011	BOLOGNETTA	832	1.553,48	144	835,05	9	123,44	985	2.337,75	174,22	2.511,97
012	BONIFETRO	658	3.345,94	17	135,64	91	376,32	766	3.725,62	132,28	3.857,90
013	BORGETTO	532	1.834,46	64	667,85	39	116,75	635	2.230,21	388,85	2.619,06
014	CACCAMO	1.243	11.247,26	131	1.701,39	209	1.972,39	1.583	10.366,04	4.555,00	14.921,04
015	CALTAVUTURO	884	4.424,73	273	2.537,55	-	-	1.157	6.301,42	660,86	6.962,28
016	CAMPOFELICE DI FITALIA	189	1.735,87	14	63,60	26	212,46	229	1.325,19	686,74	2.011,93
017	CAMPOFELICE DI ROCCELLA	368	601,16	69	729,05	4	12,60	441	1.125,80	217,01	1.342,81
018	CAMPICIORICO	242	1.063,45	14	824,51	4	6,45	260	1.681,61	212,80	1.894,41
019	CAMPORALE	1.074	5.646,45	13	38,33	30	111,19	1.117	5.427,88	368,09	5.795,97
020	CAPACI	153	222,53	27	99,59	4	1,23	184	322,55	0,80	323,35
021	CABINI	1.584	2.598,68	225	1.099,49	4	11,38	1.813	3.563,58	145,97	3.709,55
022	CASTELBUONO	991	2.270,17	503	5.490,10	150	598,81	1.644	7.305,70	1.049,38	8.359,08
023	CASTELDACCIA	670	1.800,17	16	102,33	19	31,16	705	1.842,68	90,98	1.933,66
024	CASTELLANA SICULA	1.057	2.950,77	205	1.616,09	64	251,60	1.326	4.589,72	228,74	4.818,46
025	CASTRONUOVO DI SICILIA	828	9.615,60	77	4.722,47	167	2.818,58	1.072	14.610,07	2.546,58	17.156,65
026	CEPALA DIANA	180	489,68	3	70,00	39	120,81	222	513,98	166,51	680,49
027	CEPALU'	985	1.966,54	471	1.634,78	11	45,70	1.467	3.320,21	326,81	3.647,02
028	CERDA	733	3.136,30	88	851,28	78	139,62	899	3.327,25	799,95	4.127,20
029	CHIUSA SCLAFANI	756	4.695,18	125	1.702,51	164	715,36	1.065	6.943,13	169,92	7.113,05
030	CIMINNA	659	3.721,18	205	1.480,25	-	-	864	4.406,19	795,24	5.201,43
031	CINISI	381	1.219,97	97	545,62	20	44,58	498	1.385,75	424,42	1.810,17
032	COLLESANO	754	4.707,30	128	4.004,53	63	264,67	945	6.289,17	2.687,33	8.976,50
033	CONTESSA ENTELLINA	416	5.319,08	31	2.600,40	12	74,83	459	6.449,03	1.545,28	7.994,31
034	CORLEONE	1.422	11.018,19	271	5.328,73	244	3.447,57	1.937	17.086,96	2.707,53	19.794,49
035	FICARAZZI	406	176,53	196	167,09	30	17,18	632	344,89	15,91	360,80
036	GANGI	1.062	8.342,11	117	1.876,47	134	1.085,77	1.313	9.145,04	2.159,31	11.304,35
037	GERACI SICULO	712	3.296,83	83	2.100,20	109	738,62	904	5.300,99	834,66	6.135,65
038	GIARDINELLO	187	464,04	13	600,09	-	-	200	1.015,13	49,00	1.064,13
039	GIULIANA	557	2.483,20	50	386,88	10	58,26	617	2.665,02	263,32	2.928,34
040	GODRANO	173	1.451,22	38	843,50	-	-	211	1.738,82	555,90	2.294,72
041	GFATTERI	474	1.660,59	22	823,03	27	228,92	523	1.936,97	775,57	2.712,54
042	ISNELLO	517	1.451,62	151	2.642,99	-	-	668	3.605,58	489,03	4.094,61
043	ISOLA DELLE FEMMINE	28	27,63	3	7,62	-	-	31	27,12	8,13	35,25
044	LASCARI	316	709,21	116	264,90	16	27,31	448	978,02	23,40	1.001,42
045	LERCARA FRIDDI	358	2.244,65	40	816,50	148	1.277,55	546	3.616,89	719,81	4.338,70

Segue TAV. 17 — Aziende e relativa superficie totale, per forma di conduzione e comune

Superficie in ettari

Codice dei Comuni	C O M U N I	CONDUZIONE DIRETTA DEL COLTIVATORE		CONDUZIONE CON SALARIATI E/O COMPARTICIPANTI		ALTRE FORME DI CONDUZIONE		T O T A L E			
		Aziende	Superficie	Aziende	Superficie	Aziende	Superficie	Aziende	Superficie		
									proprietà	affitto	Totale
046	MARINEO	802	2.835,52	35	85,04	95	548,06	932	2.911,13	557,49	3.468,62
047	MEZZOJUSO	552	3.463,79	60	773,83	17	156,40	629	3.705,02	689,00	4.394,02
048	MISILMERI	1.935	2.543,32	672	1.661,04	130	144,43	2.737	4.121,48	227,31	4.348,79
049	MONREALE	5.918	27.274,28	328	12.611,34	129	1.920,22	6.375	40.492,73	1.313,11	41.805,84
050	MONTELEPRE	360	447,55	244	365,13	-	-	604	798,11	14,57	812,68
051	MONTENAGGIORE BELSITO	467	3.322,50	36	177,41	97	288,85	600	3.043,08	745,68	3.788,76
052	PALAZZO ADRIANO	455	4.086,41	22	1.565,20	58	359,39	535	3.933,94	2.077,06	6.011,00
053	PALERMO	4.011	5.019,86	401	8.686,11	56	682,04	4.468	13.653,15	734,86	14.388,01
054	PARTINICO	2.859	6.449,66	136	373,41	204	682,85	3.199	7.418,61	87,31	7.505,92
055	PETRALIA SOPRANA	1.939	5.223,24	62	369,39	233	1.660,16	2.234	7.082,42	170,37	7.252,79
056	PETRALIA SOTTANA	1.343	5.436,95	721	9.437,02	49	331,39	2.113	14.952,85	252,51	15.205,36
057	PIANA DEGLI ALBANESE	427	1.373,94	20	438,04	21	331,30	468	2.108,72	34,56	2.143,28
058	POLIZZI GENEROSA	843	5.653,87	242	5.341,77	99	1.046,77	1.184	11.615,84	426,57	12.042,41
059	POLLINA	985	2.951,08	14	597,30	-	-	999	3.547,98	0,40	3.548,38
060	PRIZZI	892	5.750,20	35	2.273,81	290	1.824,93	1.217	8.581,41	1.267,53	9.848,94
061	ROCCAMENA	340	2.364,35	27	505,14	8	66,83	375	2.454,71	481,61	2.936,32
062	RCCAPALUMBA	585	2.860,50	22	827,39	33	127,27	640	3.358,97	456,19	3.815,16
063	SAN CIPIRELLO	397	1.135,82	73	432,64	25	205,81	495	1.692,50	81,77	1.774,27
064	SAN GIUSEPPE JATO	426	1.110,57	69	883,58	32	498,69	527	2.379,68	113,16	2.492,84
065	SAN MAURO CASTELVERDE	869	11.037,82	76	2.119,19	27	311,81	972	11.835,75	1.633,07	13.468,82
066	SANTA CRISTINA GELA	133	1.154,71	18	60,89	6	17,70	157	656,52	576,78	1.233,30
067	SANTA FLAVIA	765	479,69	75	110,60	-	-	840	578,77	11,52	590,29
068	SCIARA	418	2.068,42	28	555,68	21	59,52	467	2.004,89	678,73	2.683,62
081	SCILLATO	166	845,41	89	1.117,55	8	29,02	263	1.946,75	45,23	1.991,98
069	SCLAFANI BAGNI	349	3.075,67	50	5.471,69	30	163,27	429	7.753,91	956,72	8.710,63
070	TERMINI IMERESE	1.466	1.943,35	157	1.301,53	111	393,07	1.734	3.427,87	210,08	3.637,95
071	TERRASINI	375	1.092,55	56	416,25	4	11,58	435	1.382,48	137,90	1.520,38
072	TORRETTA	335	1.590,84	134	574,84	-	-	469	1.893,95	271,73	2.165,68
073	TRABIA	650	1.095,88	102	279,04	31	60,17	783	1.412,32	22,77	1.435,09
074	TRAPPETO	178	583,86	17	25,14	-	-	195	594,17	14,83	609,00
075	USTICA	101	321,09	11	102,96	60	114,96	172	436,48	102,53	539,01
076	VALLEDOLMO	927	7.059,41	98	633,14	56	263,35	1.081	7.201,13	754,77	7.955,90
077	VENTIMIGLIA DI SICILIA	487	2.214,16	9	266,57	58	208,60	554	1.631,40	1.057,93	2.689,33
078	VICARI	997	6.018,86	228	2.471,39	44	121,57	1.269	7.804,79	807,03	8.611,82
079	VILLABATE	464	345,22	1	0,34	-	-	465	329,27	16,29	345,56
080	VILLAPRATI	232	748,35	75	280,09	105	715,94	412	1.422,36	322,02	1.744,38
	PROVINCIA	65.242	264.947,04	9.602	118.441,78	4.523	30.902,93	79.367	365.498,63	48.793,12	414.291,75

Tav. 18 — Aziende per classe di Superficie

Codice dei Comuni	C O M U N I	C L A S S I D I S U P E R							
		Fino a 1,00		1,01 — 2,00		2,01 — 3,00		3,01 — 5,00	
		Aziende	Superficie	Aziende	Superficie	Aziende	Superficie	Aziende	Superficie
001	ALIA	472	212,87	211	314,55	99	248,54	120	486,89
002	ALIMENA	157	80,19	161	239,05	78	191,54	148	592,31
003	ALIMINUSA	47	27,74	55	83,36	46	114,28	79	317,15
004	ALTAVILLA MILICIA	226	110,72	116	164,70	47	113,02	33	128,86
005	ALTOPONTE	341	174,24	264	398,19	161	397,53	143	565,13
006	BAGHERIA	2.464	1.014,64	481	686,12	143	349,00	60	229,67
007	BALESTRATE	167	73,13	34	49,91	14	34,94	8	34,00
008	BAUCINA	102	60,24	107	172,48	96	252,31	150	610,78
009	BELMONTE MEZZAGNO	314	176,97	181	283,75	123	309,27	139	547,08
010	BISACQUINO	255	157,00	280	428,66	164	429,48	172	696,87
011	BOLCGNETTA	505	288,32	200	326,50	112	293,85	82	334,51
012	BOMPIETRO	267	136,88	144	208,66	81	200,58	106	424,16
013	BORGETTO	270	136,49	132	197,01	62	153,22	74	291,86
014	CACCAMO	109	76,34	195	303,93	186	478,48	266	1.099,46
015	CALTAVUTURO	287	166,25	251	370,12	149	370,62	167	672,78
016	CAMPOFELICE DI FITALIA	34	16,66	29	46,02	26	67,25	41	167,59
017	CAMPOFELICE DI ROCCELLA	226	146,05	96	144,79	57	141,48	29	112,45
018	CAMPOFIORITO	54	32,04	39	65,52	38	100,27	52	217,25
019	CAMPOREALE	121	76,68	305	463,15	131	342,96	200	819,27
020	CAPACI	118	51,98	39	61,85	7	17,79	6	23,64
021	CARINI	1.087	492,80	356	516,89	168	425,86	96	367,96
022	CASTELBUONO	760	408,76	399	578,07	189	468,35	148	559,59
023	CASTELDACCIA	322	166,01	183	268,33	89	227,59	64	255,66
024	CASTELLANA SICULA	553	267,33	236	356,32	159	406,17	182	729,15
025	CASTRONUOVO DI SICILIA	79	59,27	99	175,69	109	310,05	150	635,58
026	CEFALA' DIANA	60	44,71	64	107,66	37	100,81	27	108,95
027	CEFALU'	628	351,38	384	580,66	169	418,01	138	529,28
028	CERDA	202	119,20	175	266,74	153	383,82	214	853,31
029	CHIUSA SCLAFANI	261	143,16	188	276,81	142	363,14	166	643,35
030	CIMINNA	144	87,18	149	238,52	138	358,10	172	701,08
031	CINISI	213	121,10	104	146,77	53	130,77	50	195,62
032	COLLESANO	164	97,71	178	266,25	103	266,54	216	881,38
033	CONTESSA ENTELLINA	6	4,02	13	21,24	42	120,58	81	342,64
034	CORLEONE	420	230,71	247	380,39	196	506,55	271	1.093,10
035	FICARAZZI	515	166,74	59	80,44	13	31,54	10	36,12
036	GANGI	220	118,86	162	245,14	123	307,60	249	1.023,12
037	GERACI SICULO	334	151,32	153	221,41	84	214,76	123	493,76
038	GIARDINELLO	120	56,94	34	45,86	13	31,72	17	66,77
039	GIULIANA	122	74,31	94	146,84	92	238,85	138	549,37
040	GODRANO	45	38,58	34	54,96	36	92,90	34	136,69
041	GRATTERI	241	139,80	135	201,69	64	163,58	47	187,02
042	ISNELLO	350	168,10	136	195,26	53	130,78	47	186,58
043	ISOLA DELLE FEMMINE	10	4,60	5	9,10	1	3,00	3	11,85
044	LASCARI	185	93,00	104	157,18	62	155,01	53	197,13
045	LESCAPA FRICCI	80	53,99	98	160,77	53	141,28	77	310,39

superficie totale e comune

in ettari

F I C I E T O T A L E								Codice dei Comuni	C O M U N I
5,01 — 10,00		10,01 — 20,00		20,01 — 50,00		oltre 50,00			
Aziende	Superficie	Aziende	Superficie	Aziende	Superficie	Aziende	Superficie		
131	911,05	43	597,98	18	556,13	10	1.556,76	001	ALIA
143	970,98	54	751,03	30	958,22	15	1.858,05	002	ALIHENA
96	653,99	22	284,95	8	201,57	2	268,96	003	ALININUSA
24	163,43	10	135,91	3	100,45	2	291,91	004	ALTAVILLA MELICIA
90	620,63	17	219,78	1	25,60	-	-	005	ALTOPICENTE
34	238,41	12	173,86	4	139,59	3	266,50	006	BAGHERIA
6	35,02	2	37,71	-	-	-	-	007	BALESTRATE
141	1.005,07	60	833,41	33	992,59	6	753,49	008	BAUCINA
94	631,42	29	400,10	11	331,43	2	312,69	009	BELMONTE MEZZAGNO
135	969,55	66	920,96	33	1.027,57	13	1.188,42	010	BISACQUINO
53	369,04	18	253,40	13	472,35	2	174,00	011	BOLOGNETTA
107	746,57	31	414,25	15	454,55	15	1.272,25	012	BONPIETRO
58	394,48	16	216,13	11	347,68	9	882,19	013	BRIGETTO
432	3.222,42	253	3.546,45	105	3.030,28	33	3.163,68	014	CACCAMO
188	1.321,35	77	1.078,39	24	657,42	14	2.325,35	015	CALTAVUTURO
46	361,63	32	474,77	17	528,83	4	349,18	016	CAMPANELICE DI PITALIA
16	105,28	5	70,20	4	111,00	4	511,56	017	CAMPANELICE DI ROCCELLA
45	306,36	21	278,45	4	137,52	7	757,00	018	CAMPOFIORITO
231	1.655,92	96	1.317,18	28	839,15	5	281,66	019	CAMPOREALE
7	50,88	3	46,26	3	70,95	-	-	020	CAPACI
60	420,23	11	136,08	11	376,56	7	973,17	021	CARINI
81	550,71	25	333,07	21	698,92	20	4.761,61	022	CASTELBUONO
29	190,23	8	122,02	3	113,00	6	590,82	023	CASTELDACCIA
125	879,19	43	595,28	19	563,07	8	1.021,95	024	CASTELLANA SICULA
230	1.719,22	193	2.809,10	147	4.639,42	65	6.808,32	025	CASTELNUOVO DI SICILIA
25	176,21	5	78,12	2	64,03	-	-	026	CEPALA' DIANA
92	646,70	37	492,55	13	382,44	3	246,00	027	CEPALU'
116	782,18	19	279,02	10	322,67	10	1.120,26	028	CERDA
179	1.254,85	81	1.086,32	34	946,26	13	2.399,16	029	CHIUSA SCLAFANI
170	1.224,41	54	759,11	28	907,60	9	925,43	030	CIMINNA
42	313,93	16	223,21	6	148,99	3	529,78	031	CINISI
162	1.106,01	72	963,90	25	798,66	23	4.596,05	032	COLLESAVO
148	1.116,85	99	1.376,09	43	1.296,21	23	3.716,68	033	CONTessa ENTELLINA
330	2.364,98	253	3.561,07	119	3.576,41	70	8.081,28	034	CORLEONE
4	21,96	-	-	1	24,00	-	-	035	FICARAZZI
329	2.208,40	119	1.650,06	70	2.045,93	40	3.705,24	036	GANGI
121	827,67	53	702,11	18	485,31	17	3.039,31	037	GERACI SICULO
5	33,10	-	-	3	129,44	2	700,30	038	GIARDINELLO
114	825,75	41	539,20	13	350,92	3	203,10	039	GIULIANA
29	202,06	11	150,47	13	422,36	9	1.196,70	040	GODRANO
16	104,77	8	108,82	6	202,35	6	1.604,51	041	GRATTEBI
51	332,50	11	140,78	5	154,06	8	2.786,55	042	ISNELLO
1	6,70	-	-	-	-	-	-	043	ISOLA DELLE FEMMINE
39	272,40	2	29,70	3	97,00	-	-	044	LASCARI
103	755,91	60	891,72	41	1.301,35	6	723,29	045	LERCARA FRIDDI

Segue Tav. 18 — Aziende per classe

Superficie

Codice dei Comuni	COMUNI	CLASSI DI SUPER							
		Fino a 1,00		1,01 — 2,00		2,01 — 3,00		3,01 — 5,00	
		Aziende	Superficie	Aziende	Superficie	Aziende	Superficie	Aziende	Superficie
046	MARINEO	265	135,86	177	267,61	124	317,04	174	689,64
047	MEZZOCJUSO	104	65,04	94	155,73	67	178,20	154	626,62
048	MISILMEBI	1.591	736,45	615	895,81	263	651,12	160	611,27
049	MONREALE	2.808	1.316,77	1.000	1.516,30	606	1.567,13	727	2.915,32
050	MONTELEFRE	360	191,01	153	222,63	38	90,00	36	134,85
051	MONTEHAGGICRE BELSITO	92	68,94	110	171,44	85	212,38	123	480,32
052	PALAZZO ADRIANO	158	83,80	73	114,29	52	132,65	67	268,02
053	PALERMO	2.769	1.174,18	692	993,04	222	553,97	179	704,62
054	PARTINICO	1.380	764,02	760	1.118,63	392	976,64	355	1.380,12
055	PETRALIA SOPRANA	906	416,22	383	554,46	182	454,17	376	1.493,16
056	PETRALIA SOTTANA	674	390,87	468	690,30	294	746,99	287	1.177,73
057	PIANA DEGLI ALBANESI	219	100,56	63	94,85	33	82,56	58	254,53
058	POLIZZI GENEROSA	306	171,70	205	312,96	135	341,56	202	802,58
059	POLLINA	379	234,52	258	390,61	145	368,12	107	418,13
060	PRIZZI	305	159,48	236	368,67	129	332,27	159	647,83
061	ROCCAMENA	26	19,06	33	52,55	49	123,90	68	280,47
062	ROCCAPALUMBA	166	96,57	87	140,46	80	208,06	107	428,06
063	SAN CIPIRELLI	196	107,65	88	133,16	65	164,18	53	206,33
064	SAN GIUSEPPE JATO	205	118,62	103	163,81	68	172,04	74	296,77
065	SAN MAURO CASTELVERDE	135	80,32	208	310,88	143	347,79	162	641,40
066	SANTA CRISTINA GELA	42	26,12	23	38,41	18	48,32	35	151,68
067	SANTA FLAVIA	739	243,71	49	65,19	13	33,51	13	50,34
068	SCIARA	68	36,32	66	104,52	52	134,28	121	508,84
081	SCILLATO	78	34,96	39	56,56	33	81,23	71	257,30
069	SCLAPANI BAGNI	33	20,45	43	68,09	54	136,50	100	422,11
070	TERMINI IMERESI	1.080	470,45	325	465,41	137	341,61	96	374,15
071	TERRASINI	157	93,06	86	128,77	60	152,91	59	233,44
072	TORRETTA	282	126,53	97	145,10	30	74,62	29	111,13
073	TRAPPA	405	177,34	188	280,70	80	202,31	61	230,98
074	TRAPPETO	56	31,23	50	73,88	32	80,96	28	112,97
075	USTICA	37	23,95	40	65,18	39	101,26	38	148,98
076	VALLEDOLMO	318	198,66	180	269,85	120	311,30	147	584,89
077	VENTIMIGLIA DI SICILIA	90	50,30	106	166,14	81	205,85	132	527,83
078	VICARI	366	192,40	195	295,10	144	369,58	151	610,27
079	VILLAPATE	348	133,30	67	97,52	27	64,98	6	24,34
080	VILLAPRATI	134	70,66	88	127,45	60	144,77	56	219,78
	PROVINCIA	30.934	15.240,09	14.557	21.823,37	8.313	21.108,53	9.619	38.493,96

di superficie totale e comune

in ettari

S U P E R F I C I E T O T A L E

S U P E R F I C I E T O T A L E								Codice dei Comuni	C O M U N I
5,01 — 10,00		10,01 — 20,00		20,01 — 50,00		oltre 50,00			
Aziende	Superficie	Aziende	Superficie	Aziende	Superficie	Aziende	Superficie		
121	851,34	32	401,18	9	308,27	5	493,68	046	MARINEC
117	855,26	47	666,86	23	727,56	13	1.118,75	047	MEZZOJUSO
57	384,91	13	185,26	7	202,42	6	681,55	048	MISILMEBI
541	3.842,06	341	4.935,49	232	6.956,04	112	18.756,73	049	MONREALE
12	74,49	3	44,13	2	55,57	-	-	050	MONTELEFRE
117	810,00	43	581,74	19	605,10	11	858,84	051	MONTEMAGGIORE BELSITO
87	611,68	40	582,35	33	1.022,89	23	3.195,32	052	PALAZZO ADRIANO
131	902,39	70	1.004,08	30	953,02	24	8.102,71	053	PALERMO
234	1.611,15	57	779,87	11	303,52	6	571,97	054	PARTINICO
299	2.008,29	61	798,19	19	562,66	8	965,64	055	PETRALIA SOPRANA
241	1.573,00	71	1.028,00	41	1.327,84	32	8.270,63	056	PETRALIA SOTTANA
57	379,40	19	288,74	15	461,68	4	480,96	057	PIANA DEGLI ALBANESI
175	1.199,03	84	1.117,70	44	1.384,15	31	6.712,73	058	POLIZZI GENEROSA
70	492,35	16	218,54	16	460,70	8	965,41	059	POLLINA
175	1.231,46	117	1.662,97	68	2.019,98	28	3.426,28	060	PRIZZI
115	801,86	59	792,75	20	502,76	3	362,97	061	ROCCAFENA
122	879,09	51	715,31	18	458,89	9	888,72	062	ROCCAPALUMBA
53	371,64	16	230,64	8	221,61	4	339,06	063	SAN CIPIRELLO
39	252,64	21	276,10	8	278,56	3	934,30	064	SAN GIUSEPPE JATO
148	1.016,65	92	1.214,26	38	1.160,17	46	8.697,35	065	SAN MAURO CASTELVERDE
22	164,64	7	100,00	6	182,13	4	522,00	066	SANTA CRISTINA GELA
8	60,11	3	34,43	1	33,00	1	70,00	067	SANTA FLAVIA
111	805,73	35	468,40	6	183,77	3	441,76	068	SCIARA
20	124,95	5	72,66	10	326,20	7	1.038,12	081	SCILLATO
117	836,42	43	632,25	17	545,68	22	6.049,13	069	SCLAFANI BAGNI
58	407,34	18	228,42	6	221,96	7	1.128,61	070	TERNINI IMERESE
35	231,90	14	190,34	10	359,37	2	130,59	071	TERRASINI
10	72,06	5	53,15	2	73,77	9	1.509,32	072	TORRETTA
22	149,52	10	142,62	6	187,62	1	64,00	073	TRABIA
16	103,83	11	162,63	2	43,50	-	-	074	TRAPPETO
15	98,96	2	23,68	-	-	1	77,00	075	USTICA
154	1.062,94	93	1.357,60	45	1.343,98	24	2.826,68	076	VALLEDOLFO
114	780,96	21	298,49	5	158,15	5	501,61	077	VENTIMIGLIA DI SICILIA
187	1.326,90	114	1.632,74	67	2.011,93	26	2.172,90	078	VICARI
4	25,42	-	-	-	-	-	-	079	VILLABATE
47	326,76	17	210,02	5	144,52	5	500,42	080	VILLAFRATI
8.529	59.797,53	3.739	52.210,56	1.868	56.818,81	990	148.798,90		PROVINCIA

Tav. 19 — Ripartizione della superficie aziendale secondo l'utilizzazione dei terreni, per comune

Superficie in ettari

Codice del Comune	C O M U N I	SUPERFICIE AGRICOLA UTILIZZATA (SAU)					SUPERFICIE A BOSCHI	ALTRA SUPERFICIE
		Seminativi	Coltivazioni permanenti		Prati permanent o pascoli	Totale		
			legnose agrarie	altre				
001	ALIA	4.345,67	275,58	0,44	101,38	4.723,07	46,77	114,93
002	ALIMENA	3.602,34	187,73	-	1.468,78	5.258,85	0,39	382,13
003	ALIMINUSA	1.523,51	68,54	-	152,04	1.744,09	-	207,91
004	ALTAVILLA MILICIA	63,10	711,08	-	407,05	1.181,23	-	27,77
005	ALTOFONTE	658,02	718,11	5,62	233,07	1.614,82	62,04	724,24
006	BAGHERIA	520,62	2.029,52	0,54	307,06	2.857,74	4,50	235,55
007	BALESTRATE	88,80	163,57	-	-	252,37	-	12,34
008	BAUCINA	3.395,86	243,35	-	1.000,04	4.639,25	3,20	37,92
009	BELMONTE BEZZAGNO	922,85	690,38	-	1.348,47	2.961,70	30,35	0,66
010	BISACQUINO	4.431,28	555,36	1,15	190,45	5.178,24	343,39	296,88
011	BOLOGNETTA	1.600,00	704,12	0,80	85,42	2.390,34	70,02	51,61
012	BOMPIETRO	2.109,09	194,48	-	1.338,25	3.641,82	1,32	214,76
013	BOGGITTO	802,69	546,34	-	1.035,53	2.384,56	156,86	77,64
014	CACCAMO	10.942,11	960,33	5,05	2.192,25	14.099,74	14,98	806,32
015	CALTAVUTURO	4.884,96	446,30	4,34	1.217,51	6.553,11	167,57	241,60
016	CANPOPELICE DI FITALIA	1.762,02	91,95	-	89,58	1.943,55	0,20	68,18
017	CANPOPELICE DI ROCCELLA	557,58	522,54	-	178,34	1.258,46	-	84,35
018	CANPOPIORITO	1.573,17	65,46	-	239,90	1.878,53	3,44	12,44
019	CANECREALE	4.588,84	1.060,13	-	30,54	5.679,51	1,50	114,96
020	CAPACI	1,15	241,58	1,90	73,41	318,04	-	5,31
021	CARINI	135,67	2.048,00	-	1.169,32	3.352,99	0,15	356,41
022	CASTELBUONO	1.005,35	2.130,01	34,28	3.252,56	6.422,20	1.040,80	896,08
023	CASTELDACCIA	601,04	803,17	-	236,05	1.640,26	0,16	293,24
024	CASTELLANA SICULA	4.027,56	269,48	60,00	199,30	4.556,34	157,11	105,01
025	CASTRONOVO DI SICILIA	12.522,00	280,99	-	2.450,60	15.253,59	1.675,76	227,30
026	CEPALA' DIANA	550,60	79,16	-	41,07	670,83	-	9,66
027	CEPALU'	353,48	1.518,46	166,68	705,99	2.744,61	280,28	622,13
028	CERDA	2.657,42	756,60	80,00	364,23	3.858,25	113,41	155,54
029	CHIUSA SCLAPANI	5.069,83	758,46	-	769,50	6.597,79	379,79	135,47
030	CIMINNA	4.276,42	146,85	-	671,52	5.094,79	0,02	106,62
031	CINISI	61,64	537,60	-	1.146,90	1.746,14	0,14	63,89
032	COLLESANO	4.084,98	1.061,08	24,12	3.117,08	8.287,26	341,34	347,90
033	CONTESSA ENTELLINA	6.126,47	415,65	3,26	1.296,08	7.841,46	72,08	80,77
034	CORLEONE	14.183,30	952,32	2,11	3.488,74	18.626,47	890,00	278,02
035	FICAPAZZI	4,72	348,35	-	-	353,07	-	7,73
036	GANGI	6.976,09	223,58	13,52	3.388,88	10.602,07	279,31	422,97
037	GERACI SICULO	2.094,61	293,30	34,04	2.710,88	5.133,03	713,25	289,37
038	GIARDINELIC	131,68	186,44	-	499,98	818,10	220,10	25,93
039	GIULIANA	2.536,05	137,64	0,29	120,59	2.794,57	95,58	38,19
040	GODRANO	1.379,54	67,29	13,05	802,65	2.262,53	27,70	4,49
041	GRATIERI	372,24	212,57	17,66	1.367,85	1.970,32	282,94	459,28
042	ISNELLIC	566,94	296,87	0,67	1.813,40	2.677,88	841,31	575,42
043	ISOLA DELLE PERRINE	1,09	24,12	-	7,88	33,09	-	2,16
044	LASCARI	220,14	752,76	-	3,20	976,10	0,66	24,66
045	LEBGAFA FRICCI	4.221,37	71,10	-	3,78	4.296,25	1,10	41,35

Segue Tav. 19 — Ripartizione della superficie aziendale secondo l'utilizzazione dei terreni, per comune

Superficie in ettari

Codice del Comune	C O M U N I	SUPERFICIE AGRICOLA UTILIZZATA (SAU)				SUPERFICIE A BOSCHI	ALTRA SUPERFICIE	
		Seminativi	Coltivazioni permanenti		Prati permanenti e pascoli			
			legnose agrarie	altre				
046	MARINEC	2.420,61	384,22	7,40	516,46	3.328,69	66,18	73,75
047	MEZZOCUSO	3.237,54	453,21	33,74	477,33	4.201,82	146,58	45,62
048	MISILMERI	1.546,30	2.035,42	0,21	660,64	4.242,57	3,10	103,12
049	MONREALE	22.139,21	8.034,23	236,54	4.243,68	34.653,66	5.678,89	1.473,29
050	MONTELEPRE	141,58	148,77	-	455,13	745,48	6,04	61,16
051	MONTEMAGGIORE BELSITO	2.796,57	339,44	0,06	597,38	3.733,45	8,81	46,50
052	PALAZZO ADFIANO	3.550,04	276,22	13,00	1.512,38	5.351,64	573,11	86,25
053	PALERMO	1.012,89	4.658,40	2,86	1.888,39	7.562,54	6.315,34	510,13
054	PARTINICO	2.305,84	4.612,47	-	340,28	7.258,59	0,77	246,56
055	PETRALIA SOPRANA	5.641,57	326,50	2,40	950,90	6.921,37	62,63	268,79
056	PETRALIA SOTTANA	8.378,91	454,20	5,52	1.238,86	10.077,49	4.590,01	537,86
057	PIANA DEGLI ALBANESI	1.237,16	305,67	4,36	526,54	2.073,73	10,31	59,24
058	POLIZZI GENERCSA	5.918,54	1.134,68	21,03	3.585,17	10.659,42	807,74	575,25
059	POLLINA	227,61	1.051,27	22,56	979,48	2.280,92	330,66	936,80
060	PRIZZI	7.627,87	198,58	0,19	1.286,25	9.112,89	142,98	593,07
061	RCCAMENA	2.591,95	264,00	1,00	3,75	2.860,70	1,60	74,02
062	ROCCAPALUMBA	3.197,05	231,02	-	354,51	3.782,58	10,00	22,58
063	SAN CIPIRELLO	851,89	780,89	-	119,05	1.751,83	0,06	22,38
064	SAN GIUSEPPE JATO	1.117,59	728,76	-	234,79	2.081,14	38,98	372,72
065	SAN MAURO CASTELVERDE	1.690,07	1.730,21	8,38	7.891,97	11.320,63	1.195,41	952,78
066	SANTA CRISTINA GELA	540,52	134,87	7,49	522,40	1.205,28	21,10	6,92
067	SANTA FLAVIA	61,13	477,96	-	9,45	548,54	0,63	41,12
068	SCIARA	2.071,27	397,75	-	181,47	2.650,49	0,07	33,06
081	SCILLATO	456,68	612,81	-	793,43	1.862,92	1,00	128,06
069	SCLAFANI BAGNI	4.645,30	528,20	-	2.206,20	7.379,70	1.092,44	238,49
070	TERMINI IMERESE	1.574,11	1.471,31	-	343,75	3.389,17	20,05	228,73
071	TERRASINI	207,62	754,00	-	382,15	1.343,77	16,76	159,85
072	TORRETTA	47,26	449,13	-	1.253,70	1.750,09	162,42	253,17
073	TRABIA	263,60	921,47	-	173,42	1.358,49	33,47	43,13
074	TRAPPETO	204,06	389,06	-	6,70	599,82	1,11	8,07
075	USTICA	305,51	28,38	-	57,05	390,94	40,00	108,07
076	VALLEDOLMO	7.349,88	373,78	-	125,48	7.849,14	22,32	84,44
077	VENTIMIGLIA DI SICILIA	1.566,77	430,07	-	447,89	2.444,73	0,02	244,58
078	VICARI	7.654,99	254,49	0,03	438,71	8.348,22	22,98	240,62
079	VILLABATE	1,50	320,38	-	13,95	335,83	-	9,73
080	VILLAFRATI	1.211,51	263,32	-	243,20	1.718,03	0,79	25,56
	PROVINCIA	228.326,59	60.803,44	836,29	76.378,99	366.345,31	29.743,88	18.202,56

Tav. 20 — Aziende con seminativi, per principali coltivazioni e comune

Superficie in ettari

Codice del Comune	C O M U N I	C E R E A L I				COLTIVAZIONI ORTIVE		COLTIVAZIONI FORAGGERE AVVICENDATE	
		Totale		di cui frumento		Aziende	Superficie a coltivazioni ortive	Aziende	Superficie a coltivazioni foraggere avvicendate
		Aziende	Superficie a cereali	Aziende	Superficie a frumento				
001	ALIA	677	2.326,50	664	2.186,18	153	103,10	179	687,25
002	ALIMENA	499	2.008,75	496	1.996,95	5	2,12	77	358,78
003	ALIMINUSA	319	880,16	319	858,94	14	2,24	219	313,42
004	ALTAVILLA MILICIA	29	26,60	28	25,78	6	3,30	1	0,14
005	ALTOFONTE	297	362,76	290	359,38	5	2,10	35	16,77
006	BAGHERIA	511	264,55	499	258,27	395	129,24	12	4,78
007	BALESTRATE	13	12,95	13	12,95	108	61,16	5	1,65
008	BAUCINA	683	2.786,13	677	2.668,94	42	12,18	329	321,44
009	BELMONTE MEZZAGNO	604	798,47	596	785,24	78	43,20	3	1,29
010	BISACQUINO	978	2.994,12	964	2.745,30	63	18,73	367	693,25
011	BOLOGNETTA	742	1.015,97	731	996,23	48	24,88	145	155,59
012	BOMEIETEO	456	1.411,69	444	1.397,51	17	1,54	81	90,68
013	BORGETTO	380	703,04	379	702,62	33	12,35	45	49,00
014	CACCANO	1.422	6.476,79	1.410	6.350,81	105	37,49	789	1.912,29
015	CALTAVUTURO	879	3.255,22	869	3.084,35	78	82,15	121	225,47
016	CAMPANELICE DI PITALIA	172	1.057,98	172	1.038,56	3	1,93	108	343,64
017	CAMPANELICE DI ROCCELLA	84	258,59	84	258,59	185	270,15	-	-
018	CAMPICICRITO	238	918,16	236	861,81	3	1,15	168	360,21
019	CAMPOREALE	1.049	3.538,02	1.048	3.519,49	22	7,56	653	981,12
020	CAFACI	1	0,50	1	0,50	4	0,44	-	-
021	CARINI	54	47,19	52	45,86	57	56,77	12	9,04
022	CASTELBUONO	399	635,98	393	597,78	40	17,65	64	58,69
023	CASTELDACCIA	278	334,15	275	332,60	54	19,95	19	225,56
024	CASTELLANA SICULA	846	2.152,56	840	2.105,76	10	7,70	223	477,39
025	CASTRONOVO DI SICILIA	996	7.196,18	990	6.992,76	28	21,62	679	3.928,09
026	CEPALA' DIANA	208	415,00	204	394,04	3	1,40	92	83,15
027	CEPALU'	114	85,24	98	80,02	200	63,51	28	47,96
028	CERDA	763	1.648,55	758	1.620,83	302	347,63	182	323,34
029	CRIUSA SCLAFANI	765	2.529,55	758	2.417,71	249	35,14	254	417,77
030	CIMINNA	753	2.931,22	740	2.798,74	15	6,43	446	786,83
031	CINISI	9	34,62	9	34,62	20	7,72	-	-
032	COLLESANO	634	2.691,38	631	2.654,65	73	73,99	155	439,06
033	CONTESSA ENTELLINA	440	4.166,15	436	3.951,46	113	24,86	213	1.056,22
034	CORLEONE	1.620	9.410,21	1.608	9.289,74	53	36,51	896	3.669,03
035	FICARAZZI	-	-	-	-	10	4,61	-	-
036	GANGI	1.118	3.600,38	1.106	3.450,83	72	4,77	715	1.489,06
037	GERACI SICULO	420	1.202,86	404	1.158,84	21	10,23	97	206,03
038	GIARDINELLO	87	105,76	87	105,76	4	8,40	3	1,82
039	GIULIANA	508	1.316,81	500	1.209,75	89	4,07	226	357,04
040	GOERANO	187	573,76	181	484,36	21	7,99	149	589,18
041	GRATTERI	125	161,42	123	157,61	30	3,06	115	137,96
042	ISNELLO	320	248,25	313	241,74	72	11,06	109	48,38
043	ISOLA DELLE FEMMINE	-	-	-	-	2	0,84	-	-
044	LASCARI	65	102,00	65	102,00	136	110,17	2	2,28
045	LERCARA FRIDDI	440	2.285,83	438	2.279,83	12	2,08	312	1.429,33

Segue TAV. 20 — Aziende con seminativi, per principali coltivazioni e comune

Superficie in ettari

Codice del Comune	C O M U N I	C E R E A L I				COLTIVAZIONI ORTIVE		COLTIVAZIONI FORAGGERE AVVICENDATE	
		Totale		di cui frumento		Aziende	Superficie a coltivazioni ortive	Aziende	Superficie a coltivazioni foraggere avvicendate
		Aziende	Superficie a cereali	Aziende	Superficie a frumento				
046	MARINEO	725	1.702,03	719	1.659,42	73	21,95	362	357,53
047	BEZZOJUSC	496	2.278,78	495	2.211,67	44	40,86	176	375,85
048	NISILMERE	1.184	1.030,48	1.178	1.025,65	201	67,71	12	12,45
049	MONREALE	3.502	15.746,48	3.466	15.265,07	157	65,12	1.145	3.965,78
050	MONTELEPRE	142	84,76	136	82,73	58	10,93	41	25,99
051	MONTEMAGGIORE BRISITO	540	1.675,19	540	1.636,40	155	82,45	215	375,26
052	PALAZZO ADBIANO	342	2.023,79	337	1.983,38	58	15,88	64	482,45
053	PALEOMO	17	330,28	17	330,03	575	375,58	6	172,42
054	PARTINICO	1.368	1.721,25	1.365	1.717,76	437	240,87	98	93,50
055	PETRALIA SOPRANA	1.767	2.989,06	1.757	2.886,32	34	8,09	671	748,75
056	PETRALIA SOTTANA	1.853	4.997,71	1.843	4.919,29	20	3,59	512	579,42
057	PIANA DEGLI ALBANESE	223	656,78	221	649,18	6	3,59	107	356,39
058	POLIZZI GENEROSA	645	3.142,25	642	3.117,40	22	18,03	99	837,06
059	POLLINA	153	92,56	146	89,14	57	16,74	14	27,14
060	PRIZZI	1.008	4.398,41	994	4.133,20	10	4,11	149	455,53
061	RCCAMPANA	350	1.712,17	349	1.632,85	8	7,48	280	770,25
062	ROCCAPALUNBA	525	1.937,02	523	1.914,01	4	2,91	147	480,72
063	SAN CIPIRELLIC	301	502,25	288	448,21	19	5,82	140	164,02
064	SAN GIUSEPPE JATO	300	733,10	295	728,29	5	13,91	91	195,94
065	SAN MAURO CASTELVERDE	515	1.217,59	507	1.198,29	69	13,49	26	45,62
066	SANTA CRISTINA GELA	113	268,56	113	263,10	-	-	32	87,60
067	SANTA FLAVIA	89	33,65	88	33,23	79	21,64	4	1,38
068	SCIARA	408	1.141,01	407	1.138,41	273	350,79	186	136,54
081	SCILLATO	126	373,95	126	367,84	3	0,12	7	5,11
069	SCLAFANI BAGNI	368	2.684,76	367	2.615,61	12	12,82	153	883,49
070	TERMINI INERESE	627	893,99	627	893,19	439	244,00	16	160,85
071	TEBRASINI	38	36,40	38	36,40	150	117,15	6	10,51
072	TORRETTA	14	42,49	13	41,64	2	0,15	3	2,22
073	TRABIA	235	203,26	231	198,26	13	3,20	7	14,62
074	TRAPPETO	47	85,10	47	85,10	72	50,95	8	7,15
075	USTICA	127	167,71	107	90,58	98	32,72	32	23,36
076	VALLEDOLMO	884	4.607,85	862	4.251,43	100	52,77	47	227,14
077	VENTIMIGLIA DI SICILIA	507	1.288,96	499	1.250,42	23	3,43	255	118,26
078	VICARI	921	4.349,91	914	4.252,35	45	18,45	494	1.869,56
079	VILLABATE	1	0,40	1	0,40	4	0,77	-	-
080	VILLAFRATI	347	885,59	338	843,80	27	13,09	109	155,08
	PROVINCIA	41.990	141.007,53	41.525	136.605,74	6.405	3.646,33	14.042	36.524,92

Tav. 21 — Aziende con coltivazioni legnose agrarie, per principali coltivazioni e comune

Superficie in ettari

Codice dei Comuni	C O M U N I	VITE		OLIVO		AGRUMI		FRUTTIFERI	
		Aziende	Superficie a vite	Aziende	Superficie a olivo	Aziende	Superficie ad agrumi	Aziende	Superficie a fruttiferi
001	ALIA	632	163,50	151	92,08	-	-	46	19,87
002	ALIMENA	347	76,30	77	55,22	-	-	92	56,21
003	ALIMINUSA	214	34,78	139	33,25	-	-	3	0,19
004	ALTAVILLA MILICIA	15	5,32	380	457,13	356	234,90	12	12,63
005	ALTOPONTE	464	137,44	905	404,58	478	156,16	73	19,93
006	BAGHERIA	439	122,11	795	385,53	2.505	1.506,89	39	12,31
007	BALESTRATE	199	127,89	56	19,33	5	2,45	25	13,90
008	BAUCINA	430	97,98	198	109,59	2	1,56	82	34,22
009	BELMONTE MEZZAGNO	178	132,87	721	509,85	41	14,21	78	27,56
010	BISACQUINO	531	165,82	702	371,13	8	6,50	49	11,31
011	BOLOGNETTA	439	169,13	714	483,33	52	36,35	37	15,31
012	BONFIETRO	340	96,51	66	38,22	-	-	147	59,75
013	BORGETTO	366	403,91	153	104,68	30	32,24	14	5,27
014	CACCAMO	439	107,47	544	586,65	48	50,26	240	215,10
015	CALTAVUTURO	607	112,57	353	320,90	12	4,47	31	8,36
016	CAMPOFELICE DI FITALIA	135	77,07	22	8,85	1	1,00	9	5,03
017	CAMPOFELICE DI ROCCELLA	44	18,98	190	223,73	258	277,42	8	2,41
018	CAMPFIGRITO	110	40,79	29	22,46	1	2,00	2	0,21
019	CAMPOREALE	658	1.000,48	68	57,39	2	1,30	6	0,96
020	CAPACI	-	-	85	106,34	104	104,16	18	29,88
021	CARINI	124	84,72	900	718,11	1.231	1.131,69	200	96,85
022	CASTELBUONO	614	179,49	1.197	1.141,63	73	82,03	283	107,91
023	CASTELDACCIA	266	139,87	476	307,65	498	332,39	66	19,99
024	CASTELLANA SICULA	668	256,05	3	2,72	-	-	14	10,71
025	CASTRONUOVO DI SICILIA	199	91,31	94	87,77	9	10,23	77	91,68
026	CEFALA' EIANA	76	15,70	74	58,10	-	-	7	5,36
027	CEFALU'	578	171,32	1.205	1.142,03	205	113,54	200	58,48
028	CERDA	348	120,67	493	583,53	32	9,74	96	42,45
029	CHIUSA SCLAFANI	490	300,38	660	382,05	26	10,13	88	64,90
030	CIMINNA	345	67,45	103	50,05	7	12,66	34	16,69
031	CINISI	39	23,08	170	215,84	259	215,77	72	51,84
032	CILLIANO	422	122,11	573	809,31	71	102,26	51	25,86
033	CONTESSA ENTELLINA	234	209,32	169	123,30	1	0,30	16	81,91
034	CORLEONE	843	342,75	838	574,53	20	15,18	50	18,85
035	FICARAZZI	-	-	-	-	601	342,91	8	5,44
036	GANGI	668	148,21	18	19,53	-	-	52	54,84
037	GERACI SICULO	663	141,61	147	142,74	3	3,92	13	5,03
038	GIARDINELLO	90	59,31	64	109,10	13	15,63	1	2,40
039	GIULIANA	387	55,38	186	76,43	1	0,50	8	3,43
040	GGERANO	57	32,41	65	29,18	-	-	14	5,70
041	GRATTERI	91	27,15	361	155,44	10	8,71	208	18,21
042	ISNELLO	318	63,02	554	229,45	3	0,15	34	4,14
043	ISCLA DELLE FEMMINE	-	-	16	17,02	4	3,00	5	4,10
044	LASCARI	63	22,39	340	526,54	248	191,64	27	12,19
045	LERCARA FRIDDI	185	59,99	15	7,83	1	0,96	4	1,88

Segue TAV. 21 — Aziende con coltivazioni legnose agrarie, per principali coltivazioni e comune
Superficie in ettari

Codice del Comune	C O M U N I	VITE		OLIVO		AGBUMI		FRUTTIFERI	
		Aziende	Superficie a vite	Aziende	Superficie a olivo	Aziende	Superficie ad agrumi	Aziende	Superficie a fruttiferi
046	MARINEO	414	129,12	499	230,62	20	15,53	34	8,95
047	MEZZOCJUSC	250	144,07	191	245,96	2	0,60	75	62,06
048	MISILMERI	656	226,13	1.495	950,33	1.178	712,33	507	138,24
049	MONREALE	2.893	6.218,04	1.437	1.008,50	867	380,04	1.016	386,81
050	MONTELEPRE	219	72,04	168	54,93	60	19,14	13	2,66
051	MONTEMAGGIORE BELSITO	393	94,99	241	165,35	10	4,57	106	74,53
052	PALAZZO ARIANO	147	29,27	255	239,18	-	-	15	7,23
053	PALERMO	8	56,29	181	320,42	3.253	4.068,39	209	172,80
054	PARTINICO	2.730	3.655,17	778	433,80	319	279,54	317	216,63
055	PETRALIA SOPRANA	1.282	263,04	86	28,63	-	-	110	34,80
056	PETRALIA SOTTANA	536	296,35	41	47,52	-	-	137	110,33
057	PIANA DEGLI ALBANESE	285	221,60	118	72,47	1	0,20	41	11,33
058	POLIZZI GENEROSA	433	252,05	253	410,83	3	6,52	205	465,10
059	POLLINA	364	66,96	778	549,22	40	54,23	121	41,53
060	PRIZZI	614	142,72	134	32,83	-	-	27	22,13
061	ROCCANENA	164	237,24	10	9,88	-	-	5	16,88
062	ROCCAPALUMBA	190	37,61	107	77,38	1	0,84	82	114,94
063	SAN CIPIRELLI	362	756,80	29	14,01	5	4,32	1	0,40
064	SAN GIUSEPPE JATO	401	677,99	17	8,96	7	24,28	13	16,93
065	SAN MAURO CASTELVERDE	557	136,75	722	1.430,97	56	47,78	54	30,58
066	SANTA CRISTINA GELA	89	75,16	61	57,71	1	2,00	-	-
067	SANTA FLAVIA	59	16,28	95	26,74	613	434,06	5	0,88
068	SCIARA	129	27,84	170	327,35	58	31,29	22	11,27
081	SCILLATO	92	22,25	74	480,39	147	89,13	55	20,31
069	SCLAFANI BAGNI	200	159,64	162	347,10	7	12,51	17	6,95
070	TERMINI IMERESE	179	46,26	1.364	1.253,85	153	95,21	198	75,95
071	TERRASINI	142	132,23	233	264,36	136	318,15	43	32,96
072	TORETTA	89	28,74	428	392,72	12	7,06	34	20,61
073	TRABIA	161	61,62	583	576,94	244	187,28	294	95,14
074	TRAPPETO	171	219,29	75	60,66	26	31,10	61	66,12
075	USTICA	70	24,39	1	0,70	-	-	32	3,29
076	VALLEDOLMO	621	367,33	8	3,45	-	-	11	3,00
077	VENTIMIGLIA DI SICILIA	302	51,61	366	252,76	8	3,68	234	116,30
078	VICARI	379	85,78	38	25,34	16	16,37	79	125,44
079	VILLABATE	-	-	16	13,69	448	304,96	6	1,73
080	VILLAFRATI	160	55,24	164	149,57	6	10,81	68	47,70
	PROVINCIA	30.096	20.912,50	26.447	22.465,18	14.916	12.197,13	6.886	3.923,76

Tav. 22 — Aziende con bovini, per comune

Codice del Comune	C O M U N I	B O V I N I			Codice del Comune	C O M U N I	B O V I N I		
		Aziende	Capi				Aziende	Capi	
			Totale	di cui vacche				Totale	di cui vacche
001	ALIA	97	770	372	042	ISNELLO	39	345	184
002	ALINENA	42	557	266	043	ISOLA DELLE FEMMINE	15	82	43
003	ALININUSA	32	124	70	044	LASCARI	13	108	61
004	ALTAVILLA MILICIA	3	42	26	045	LERCARA FRIDDI	39	453	117
005	ALTOPONTE	33	164	89	046	MARINEO	28	163	118
006	BAGHERIA	127	826	360	047	MEZZOJUSO	39	289	203
007	BALESTRATE	7	32	21	048	MISILMERI	27	257	85
008	BAUCINA	70	688	339	049	MONREALE	135	1.874	841
009	BELMONTE MEZZAGNO	28	152	45	050	MONTELEFRE	12	156	80
010	BISACQUINO	117	962	555	051	MONTMAGGIORE BELSITO	133	1.164	694
011	BOLOGNETTA	20	119	71	052	PALAZZO AERIANO	89	1.001	541
012	BONFIETRO	48	401	238	053	PALERMO	517	3.649	1.816
013	BORGETTO	30	469	225	054	PARTINICO	38	518	231
014	CACCAMO	573	4.167	2.087	055	PETRALIA SOPRANA	157	917	495
015	CALTAVUTURO	39	450	234	056	PETRALIA SOTTANA	78	911	404
016	CANPOFELICE DI FITALIA	20	195	98	057	PIANA DEGLI ALBANESI	22	122	81
017	CANPOFELICE DI ROCCELLA	7	36	20	058	POLIZZI GENEROSA	107	1.420	681
018	CANPOPIORITO	71	675	351	059	POLLINA	29	256	154
019	CANFOREALE	16	111	79	060	PRIZZI	111	2.013	1.264
020	CAPACI	12	43	24	061	ROCCAMENA	19	123	65
021	CARINI	109	1.169	543	062	RCCAPALUNBA	67	510	230
022	CASTELBUONO	60	657	350	063	SAN CIPIRELLIO	16	115	53
023	CASTELDACCIA	6	184	95	064	SAN GIUSEPPE JATO	6	65	46
024	CASTELLANA SICULA	105	941	435	065	SAN MAURO CASTELVERDE	146	2.271	1.183
025	CASTRONUOVO DI SICILIA	326	4.329	2.157	066	SANTA CRISTINA GELA	8	169	64
026	CEPALA' DIANA	22	70	44	067	SANTA FLAVIA	19	178	53
027	CEPALU'	31	243	153	068	SCIARA	68	337	187
028	CERDA	70	713	319	081	SCILLATO	23	140	84
029	CHIUSA SCLAFANI	57	547	292	069	SCLAFANI BAGNI	108	1.623	699
030	CIMINNA	51	430	213	070	TERMINI IMERESE	24	186	110
031	CINISI	72	761	354	071	TERRASINI	63	561	275
032	COLLESANO	168	1.799	937	072	TOBBETTA	72	957	497
033	CONTESSA ENTELLINA	117	1.917	558	073	TRABIA	23	149	88
034	CORLEONE	85	1.395	671	074	TRAPPETO	1	5	-
035	FICARAZZI	31	182	72	075	USTICA	48	198	105
036	GANGI	375	3.682	1.922	076	VALLEDICLMO	69	1.048	503
037	GERACI SICULO	109	1.035	630	077	VENTIMIGLIA DI SICILIA	33	222	119
038	GIARRELLI	25	337	163	078	VICARI	143	1.081	602
039	GIULIANA	128	667	247	079	VILLABATE	15	90	38
040	GOERANO	112	1.491	622	080	VILLAFRATI	26	168	98
041	GRATTERI	45	317	206		PROVINCIA	6.121	59.743	29.745

Tav. 23 — Aziende secondo l'attività lavorativa aziendale ed extraaziendale del conduttore, per comune

Codice del Comune	C O M U N I	AZIENDE IL CUI CONDUTTORE PRESTA ATTIVITÀ			Codice del Comune	C O M U N I	AZIENDE IL CUI CONDUTTORE PRESTA ATTIVITÀ		
		esclusivamente o prevalentemente presso l'azienda	prevalentemente				esclusivamente o prevalentemente presso l'azienda	prevalentemente	
			presso altre aziende agricole	in altri settori				presso altre aziende agricole	in altri settori
001	ALIA	670	145	290	042	ISNELLO	499	54	115
002	ALIMENA	503	72	212	043	ISOLA DELLE FEMMINE	22	-	9
003	ALIMINUSA	287	19	49	044	LASCARI	294	48	106
004	ALTAVILLA MILICIA	296	58	107	045	LESCARA FRIDDI	369	48	129
005	ALTOPONTE	562	173	282	046	MARINEO	606	123	203
006	BAGHERIA	1.930	922	443	047	MEZZOJUSO	416	93	120
007	BALESTRATE	114	64	63	048	MISILMEBI	1.516	670	551
008	BAUCINA	501	80	114	049	MONREALE	3.966	1.198	1.211
009	BELMONTE MEZZAGNO	350	348	195	050	MONTELEPRE	320	91	193
010	BISACQUINO	852	84	188	051	MONTEMAGGIORE BELSITO	452	41	107
011	BOLOGNETTA	427	289	269	052	PALAZZO ABBIANO	406	60	69
012	BOMPIETRO	493	41	232	053	PALERMO	3.397	463	608
013	BORGETTO	443	99	93	054	PARTINICO	2.229	577	393
014	CACCANO	1.139	193	251	055	PETRALIA SOPRANA	1.653	145	436
015	CALTAVUTURO	824	99	234	056	PETRALIA SOTTANA	1.289	291	533
016	CAMPANELICE DI PITALIA	190	6	33	057	PIANA DEGLI ALBANESI	282	54	132
017	CAMPANELICE DI ROCCELLA	284	68	89	058	POLIZZI GENEBOSSA	910	62	212
018	CAMPOFIORITO	190	25	45	059	POLLINA	489	158	352
019	CAMPOREALE	916	110	91	060	PRIZZI	937	83	197
020	CAPACI	183	-	1	061	ROCCAFERRA	279	43	53
021	CARINI	1.086	336	391	062	ROCCAPALUMBA	411	92	137
022	CASTELBUONO	976	188	480	063	SAN CIPIRELLLO	284	120	91
023	CASTELDACCIA	377	187	141	064	SAN GIUSEPPE JATO	308	144	75
024	CASTELLANA SICULA	946	101	279	065	SAN MAURO CASTELVERDE	680	102	190
025	CASTRONUOVO DI SICILIA	845	123	104	066	SANTA CRISTINA GELA	94	17	46
026	CEPALA' DIANA	185	9	28	067	SANTA FLAVIA	584	160	96
027	CEPALU'	823	187	457	068	SCIARA	359	67	41
028	CERDA	626	112	161	081	SCILLATO	163	36	64
029	CHIUSA SCLAFANI	814	71	180	069	SCLAFANI BAGNI	334	42	53
030	CIMINNA	701	43	120	070	TERMINI IMERESE	1.028	364	342
031	CINISI	313	32	153	071	TERRASINI	327	24	84
032	COLLESANO	742	64	139	072	TORRETTA	251	104	114
033	CONTESSA ENTELLINA	352	50	57	073	TRABIA	527	101	155
034	CORLEONE	1.574	120	243	074	TRAPPETO	162	18	15
035	FICARAZZI	414	135	83	075	USTICA	111	11	50
036	GANGI	936	106	271	076	VALLEDOLMO	801	159	121
037	GERACI SICULO	558	125	221	077	VENTIMIGLIA DI SICILIA	425	33	96
038	GIARDINELLO	137	27	36	078	VICARI	985	88	196
039	GIULIANA	496	22	99	079	VILLABATE	294	73	98
040	GODFRANCO	149	36	26	080	VILLAFRATI	212	50	150
041	GRATTIERI	310	86	127		PROVINCIA	53.185	11.162	15.020

